

Plan för kris- och krigslednings- organisation

Dokumentnamn Plan för kris- och krigsledningsorganisation	Dokumenttyp Instruktion	Fastställd 2023-12-18	Giltighetstid Tillsvidare
Dokumentansvarig Säkerhets- och beredskapschef	Ärendenummer KLF 2023/1412	Beslutsinstans Kommunfullmäktige	Dokument gäller för Alla nämnder
Syfte Att beskriva kommunens organisation i fredstid och höjd beredskap			

Innehållsförteckning

1. Inledning	4	7. Kommunens krisledningsorganisation	13
Syfte	5	Förvaltningarnas krisledning	13
Målgrupp	5	Bolagens krisledning	14
Relaterade dokument	5	Kommunövergripande stab	14
2. Begrepp	6	Krisledningsnämnden	16
3. Det civila beredskapssystemet	7	8. Krigsledningsorganisation	17
Det skyddsvärda i samhället	7	9. Samordning	18
Grundprinciper	8	Geografiskt områdesansvar på regional och lokal nivå	18
Geografiskt områdesansvar	8	Regional samordning	19
Sektorsansvar	8	Lokal samordning	19
4. Kommunens ansvar	9	10. Kriskommunikation	21
Kommunens ansvar vid extraordinära händelser i fredstid	9	Kanaler	21
Kommunens ansvar för räddningstjänst	9	11. Samband, lokaler och utrustning	22
Kommunens ansvar vid höjd beredskap	10	Samband	22
5. Krisledning och stabsmetodik	10	Lokaler och utrustning	23
Mål för hantering	11	12. Avveckling och erfarenhetshantering	23
6. Larmning och aktivering av krisledning	11	13. Noter	24
Tjänsteperson i beredskap (TiB)	11		
Kommunikatör i beredskap (KiB)	12		
Kommunkoncernens beredskap- och jourfunktioner	12		

Plan för kris- och krigsledningsorganisation

1. Inledning

Plan för kris- och krigsledningsorganisation beskriver hur Luleå kommun är organiserad för att kunna leda och samordna händelser som påverkar kommunens egen verksamhet eller geografiska område under fredstid och vid höjd beredskap. Denna plan motsvarar lagens krav på plan för hantering av extraordinära händelser.¹

Syfte

Syftet med planen är att:

- beskriva kommunens ansvar vid samhällsstörningar i fredstid och under höjd beredskap
- beskriva kommunens kris- och krigsledningsorganisation, och
- utgöra ett stöd för kris- och krigsledningsorganisationens arbete.

Målgrupp

Planen riktar sig till:

- Kommunstyrelsen
- Kommunkoncernens jourer- och beredskapsfunktioner
- Kommunstyrelseförvaltningen
- Förvaltningarnas krisledning
- Kommunala bolags krisledning.

Relaterade dokument

Som komplement till planen finns mallar för stabsarbete samt checklistor och rutiner där arbetsuppgifter beskrivs mer utförligt.

Planen kan kompletteras med särskild planering för typhändelser som riskerar att innebära omfattande konsekvenser och/eller där ansvarsförhållanden och hantering är särskilt komplex.

2. Begrepp

I denna plan används termen samhällsstörning för att beskriva *de företeelser och händelser som hotar och ger skadeverkningar på det som ska skyddas i samhället*. Samhällsstörningar används som ett samlingsbegrepp för olyckor, kris och krig men ersätter inte andra uttryck utan ska används överlappande med lagens benämningar.

Extraordinär händelse relaterar till den rättsliga regleringen för kommuner och avser *en händelse som avviker från det normala, innebär en allvarlig störning eller överhängande risk för en allvarlig störning i viktiga samhällsfunktioner och kräver skyndsamma insatser*.² I denna plan används begreppet extraordinär händelse vid hänvisning till rättslig reglering eller vid händelser som föranleder beslut om att aktivera kommunens krisledningsnämnd.

Beslut om höjd beredskap kan fattas av regeringen vid krig eller krigsfara och då kan andra lagar användas vid sidan av dem som gäller i fredstid.



Samhällsstörningar är ett samlingsbegrepp som innefattar hela hotskalan från olyckor, kris och krig. Extraordinär händelse samt höjd beredskap relaterar till den rättsliga regleringen.

3. Det civila beredskapssystemet

Krisberedskap handlar om förmågan att förebygga, motstå och hantera krissituationer. Förmågan byggs upp genom bland annat utbildning, övning samt genom den organisation och de strukturer som skapas före, under och efter en kris. Det finns särskilda regleringar om offentliga aktörers ansvar för förberedelser inför och hantering vid fredstida krissituationer men i huvudsak finns få lagar som medger undantag från vardagens krav på hur verksamheter bedrivs och hur beslut fattas.

Civilt försvar handlar om hela samhällets motståndskraft vid krigsfara och krig. Det civila och militära försvaret utgör tillsammans totalförsvaret. Totalförsvaret syftar till att förbereda Sverige för krig. Vid krig och krigsfara syftar totalförsvaret till att stärka Sveriges försvarsförmåga. I en sådan situation kan beredskapen höjas. Höjd beredskap är antingen skärpt beredskap eller högsta beredskap. Vid högsta beredskap ska ett antal fullmaktslagar och beredskapsbestämmelser tillämpas. Vid skärpt beredskap beslutar regeringen vilken del av författningarna som ska tillämpas. Beslut om höjd beredskap kan avse hela eller delar av landet.

Civil beredskap är ett samlingsnamn för krisberedskap och civilt försvar. Det civila försvaret och krisberedskapen ska förstärka varandra i gemensamma processer för samordning, planering och förberedelser. Civilt försvar och krisberedskap är ömsesidigt förstärkande, det vill säga att åtgärder som vidtas för en god krisberedskap stärker förmågan till civilt försvar. Både krisberedskap och civilt försvar handlar i grunden om att värna det skyddsvärda i samhället. Fördelningen av ansvar och roller inom de båda områdena bygger på ett antal grundläggande principer.

Det skyddsvärda i samhället

De värden som ska skyddas utgår från mål formulerade av riksdagen och regeringen:

- Människors liv och hälsa
- Samhällets funktionalitet
- Demokrati, rättssäkerhet och mänskliga fri- och rättigheter
- Miljö och ekonomiska värde
- Nationell suveränitet.³

Grundprinciper

Krishanteringssystemets uppbyggnad baseras på tre grundprinciper:

- Ansvarsprincipen innebär att den som har ansvar för en verksamhet i normala situationer också har motsvarande ansvar vid en störning i samhället. Regeringen har tydliggjort att ansvarsprincipen även innebär att alla aktörer som berörs av en störning, direkt eller indirekt, som kan bidra till att hantera konsekvenserna har ett ansvar att agera även i osäkra lägen. Ansvarsprincipen innebär också att aktörerna ska stödja och samverka med varandra, detta brukar kallas den utökade ansvarsprincipen.
- Likhetsprincipen innebär att aktörer inte ska göra större förändringar i organisationen än vad situationen kräver. Verksamheten under samhällsstörningar ska alltså fungera som vid normala förhållanden, så långt det är möjligt.
- Närhetsprincipen innebär att samhällsstörningar ska hanteras där de inträffar och av de som är närmast berörda och ansvariga.⁴

Geografiskt områdesansvar

Det geografiska områdesansvaret innebär att det inom ett geografiskt område finns en aktör som ska verka för inriktning och samordning av tvärssektoriella åtgärder.⁵ Geografiskt områdesansvar finns på fyra nivåer:

- Lokal nivå (kommuner)
- Regional nivå (länsstyrelser)
- Högre regional nivå (länsstyrelser är indelade i sex civilområden där en länsstyrelse har ett utökat ansvar för civilt försvar och för samordning med det militära försvaret)
- Nationell nivå (regeringen, där myndigheter stödjer regeringen i hanteringen).

Läs mer om hur kommunen utövar sitt geografiska områdesansvar i kapitel 9.

Sektorsansvar

Det finns 60 statliga myndigheter som är så kallade beredskapsmyndigheter. Det är myndigheter med särskild betydelse för samhällets krisberedskap och totalförsvar. Beredskapsmyndigheterna ingår i en eller flera av de 10 beredskapssektorerna. För varje sektor finns en sektorsansvarig myndighet, som ska leda arbetet med att samordna åtgärder både inför och vid fredstida krissituationer och höjd beredskap. Den sektorsansvariga myndigheten ska driva på arbetet inom sin beredskapssektor, stödja beredskapsmyndigheterna samt verka för att uppgifter och roller inom beredskapssektorn tydliggörs.⁶

4. Kommunens ansvar

Kommunens ansvar vid extraordinära händelser i fredstid

Kommunernas uppgifter inom krisberedskapen utgår från lagen (2006:544) och förordningen (2006:637) om kommuners och regioners åtgärder inför och vid extraordinära händelser i fredstid och höjd beredskap (LEH).

Vid samhällsstörningar behöver kommunen kunna ta flera ansvar samtidigt.

Kommunen behöver:

- kunna leda och bedriva egen verksamhet
- verka för att de krishanteringsåtgärder som vidtas av olika aktörer samordnas och att informationen till allmänheten samordnas, samt
- kunna delta i samverkan på regional nivå eller inom ett sektorsansvar.

I varje kommun ska det finnas en nämnd (krisledningsnämnd) för att fullgöra uppgifter under extraordinära händelser i fredstid.⁷

Kommuner får på begäran lämna hjälp till andra kommuner och regioner som drabbats av en extraordinär händelse i fredstid.⁸

Under en extraordinär händelse i fredstid får kommuner lämna begränsat ekonomiskt stöd till en enskild som drabbats av händelsen.⁹

Kommunens ansvar för räddningstjänst

Räddningstjänst är de räddningsinsatser som staten eller kommunerna ska ansvara för vid olyckor och överhängande fara för olyckor för att hindra och begränsa skador på människor, egendom eller miljö. Kommunen ansvarar för de räddningsinsatser som inte är statlig räddningstjänst.¹⁰

Kommunen ska ha ett handlingsprogram för räddningstjänst och det ska ange målet för kommunens verksamhet samt de risker för olyckor som finns i kommunen och som kan leda till räddningsinsatser. Handlingsprogrammet ska också ange vilken förmåga som finns för att genomföra räddningsinsatser samt utöva ledning. Kommunen ska även ange vilka resurser som finns för att upprätthålla förmågan. Förmågan ska redovisas såväl med avseende på förhållandena i fred som under höjd beredskap.¹¹

Kommunens ansvar vid höjd beredskap

Kommunen ska vid höjd beredskap vidta de åtgärder som behövs för att kunna fullgöra uppgifter inom totalförsvaret.¹² Kommunens uppgifter vid höjd beredskap är att fortsätta bedriva kommunens samhällsviktiga verksamheter och prioritera den verksamhet som är viktigast för totalförsvaret. Dessa prioriteringar behöver göras utifrån den situation som då råder.

Kommunen har konkreta tillkommande uppgifter i det civila försvaret, dessa är:

- Geografiskt områdesansvar och lägesrapportering
- Räddningstjänst under höjd beredskap
- Inkvartera utrymda från andra kommuner och krigsflyktingar
- Iordningsställa skyddsrum i egna fastigheter
- Kristidsverksamhet (medverka vid prisreglering och ransonering).

Kommunstyrelsen ansvarar för ledningen av den del av det civila försvaret som kommunen ska bedriva.

5. Krisledning och stabsmetodik

Krisledningarna i kommunen kan vara organiserade på olika sätt, exempelvis utifrån funktioner eller processer. Oavsett organisationsform behöver krisledningen ha förmåga att leda och ge inriktning för krishantering, ta fram och uppdatera lägesbild och baserat på inriktningen identifiera och följa upp åtgärder. Krisledningen behöver även ha vissa stödjande funktioner till exempel administration (loggförande), ekonomi och personal. Förvaltningarna och bolagens krisledningar är organiserade på olika sätt utifrån verksamheternas behov men oavsett utformning ska de kunna ingå och vara en del av den kommunövergripande samordningen.

En stab kan fungera som ett stöd i arbetet för att hjälpa en organisation med ledningsuppgifter, ett ledningsstöd. Stab är ett strukturerat arbetssätt som kan användas för att hantera konsekvenserna av något som hänt, men kan också handla om att hantera uppkomna risker och på så vis undvika en möjlig händelse (följhändelse eller liknande). Oavsett organisationsform behöver det finnas förmåga att arbeta på ett strukturerat sätt. Vad en stab gör och hur arbetet organiseras kallas för stabsmetodik. Kommunen har gemensamma stabsmetodikmallar som kan användas av förvaltningar, verksamheter, bolag och den kommunövergripande staben.

Mål för hantering

Vid aktivering av krisledning ska ett eller flera mål formuleras som tydligt beskriver vad krisledningsorganisationen ska åstadkomma. Exempel enligt nedan:

Luleå kommun ska, genom att sätta människan i fokus:

- minska konsekvenserna av den inträffade händelsen
- förhindra och/eller begränsa skador på egendom och miljö
- säkerställa driften av den kommunala verksamheten
- samordna hanteringen med andra aktörer
- upprätthålla förtroendet för den kommunala verksamheten, och
- ha en snabb, öppen och korrekt kriskommunikation.

Krisledningsorganisationen ska regelbundet under hanteringen beakta och reflektera över hur krishanteringsarbetet fungerar och om det bidrar till uppsatta mål.

6. Larmning och aktivering av krisledning

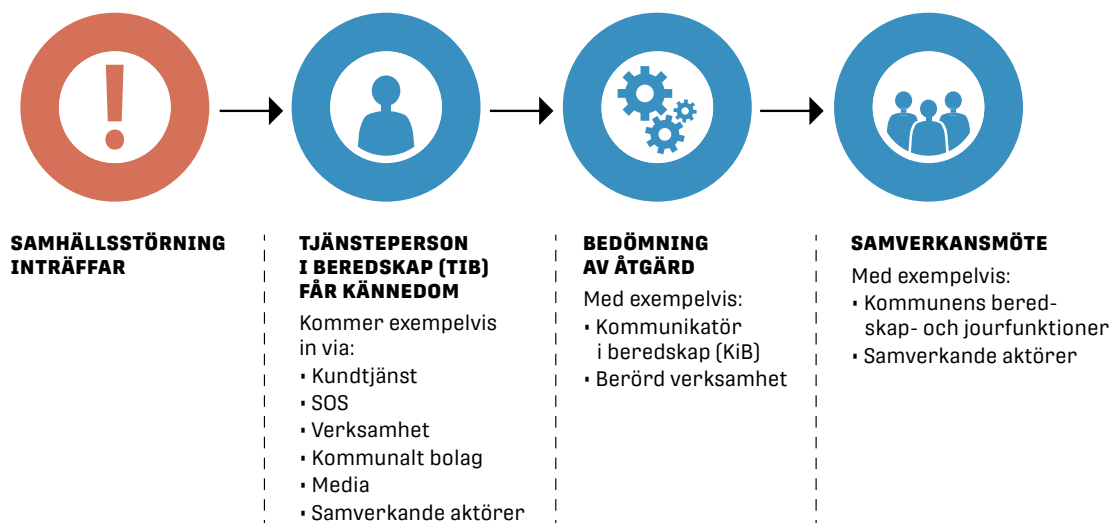
Följande är exempel på när Luleå kommun kan behöva aktivera sin krisledning:

- Ordinarie arbetsmetoder och resurser räcker inte för att hantera situationen
- Flera verksamhetsområden är berörda
- Kommunövergripande inriktning och samordning krävs
- Stort behov av kriskommunikation
- Behov av att samverka med andra aktörer.

Tjänsteperson i beredskap (TiB)

Luleå kommun har en tjänsteperson i beredskap (TiB) med uppgift att initiera och samordna det inledande arbetet i Luleå kommunkoncern för att upptäcka, verifiera, larma och informera vid samhällsstörningar.

Larm eller information som kan föranleda igångsättning av krisledning kan komma via exempelvis egen omvärldsbevakning eller från andra myndigheter och organisationer. När TiB får information sker en bedömning av situationen och hur kommunen behöver agera. TiB ska vid behov samverka med Luleå kommuns kommunikatör i beredskap (KiB) avseende informationssamordning och kriskommunikation. TiB ska även vid samhällsstörningar särskilt bedöma om det föreligger behov av att informera kommundirektören, ordförande i krisledningsnämnden och vice ordförande i krisledningsnämnden.



En samhällsstörning inträffar och TiB får kännedom om händelsen och gör bedömning om lämplig åtgärd.

Kommunikatör i beredskap (KiB)

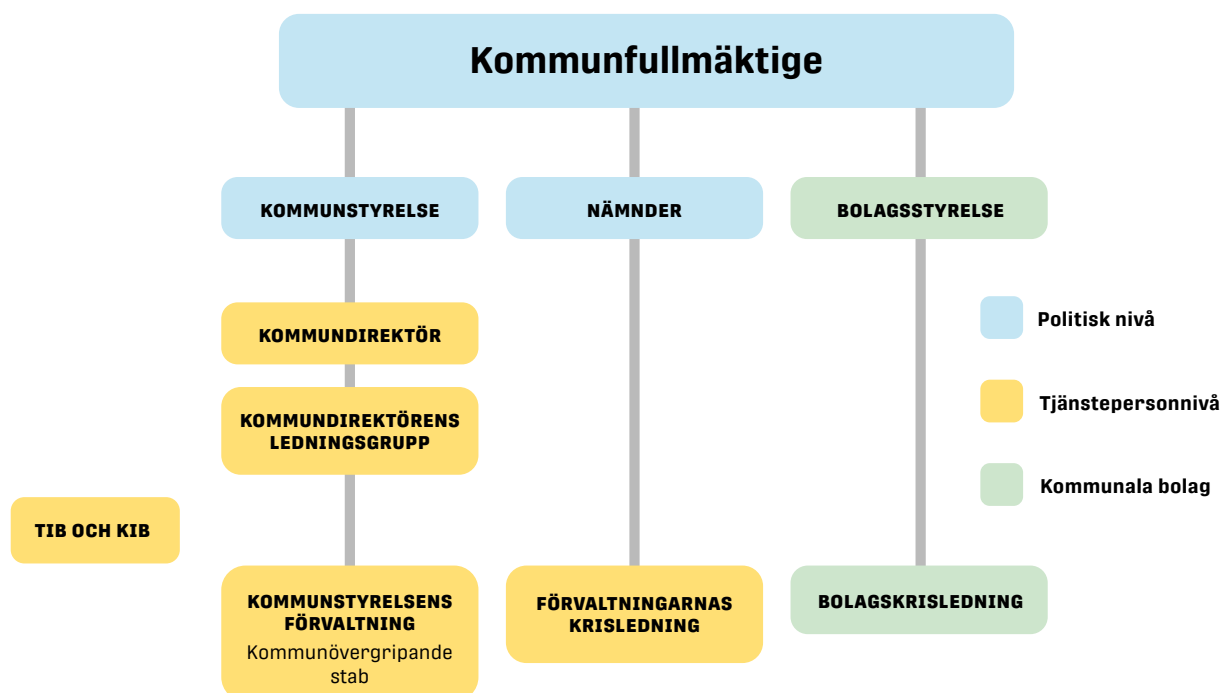
Luleå kommun har en kommunikatör i beredskap (KiB) i syfte att samordna kriskommunikationen vid en samhällsstörning som påverkar kommunens verksamheter eller geografiska område. KiB:s roll är att stötta den eller de verksamheter som berörs av en samhällsstörning, tills de startat upp en egen krisledning.

Kommunkoncernens beredskap- och jourfunktioner

TiB har ett ansvar för att vid en samhällsstörning skapa samverkansmöjligheter för kommunkoncernens övriga beredskaps- och jourfunktioner såsom vatten- och avlopp, gatudriften och Luleå Energi elnät. Det kan exempelvis handla om att anordna samverkansmöten för att tillsammans skapa en samlad lägesbild, besluta om åtgärder och gemensamma kommunikationsinsatser. Kommunens beredskaps- och jourfunktioner utgör en första kontaktyta för en initial hantering av en händelse innan eventuella vidare beslut om att aktivera förvaltningarna- och bolagens krisledningar.

7. Kommunens krisledningsorganisation

Kommunens krisledningsorganisation har till uppgift att leda och samordna händelser som påverkar den egna verksamheten eller det geografiska området.



Beskrivning av kommunens ordinarie ledningsorganisation men vid en samhällsstörning tillkommer förvaltningarna- och bolagens krisledningar samt den kommunövergripande staben (Kös).

Förvaltningarnas krisledning

En förvaltnings krisledning kan behöva aktiveras vid händelser som kräver hantering utöver ordinarie arbetssätt och organisation. Det kan handla om händelser som har en direkt påverkan på enskilda verksamheter och även vid händelser som påverkar hela kommunens samlade förmåga.

Förvaltningschefen ansvarar för förvaltningens krisledning men kan ge t.ex. en stabschef i uppdrag att leda arbetet i en stab/ledningsstöd för händelsen.

Det är viktigt att förvaltningarnas krisledningar deltar i kommunövergripande samordning, med andra förvaltningar men också med andra organisationer, i syfte att kommunens samlade hantering ska bli så bra som möjligt. Samordningen innebär inte att förvaltningens verksamhetsansvar

överlämnas till den kommunövergripande staben utan beslutsfattande gäller i enlighet med delegationsordningen. Förvaltningarna svarar mot respektive nämnd.

Förvaltningarna ansvarar för att ha krisledningsplaner för den egna verksamheten.

Bolagens krisledning

Bolagen ingår i kommunkoncernens samverkansstruktur men styrs av ägardirektiv. Bolagens krisledningar svarar mot sin bolagsstyrelse.

Kommunövergripande stab

Vid samhällsstörningar som kräver gemensam inriktning och samordning kan en kommunövergripande koordineringsfunktion aktiveras inom Kommunstyrelseförvaltningen (KSF). Det innebär inte att KSF övertar förvaltningarnas eller bolagens ansvar utan är en förstärkning av KSF stöd och samordning inom kommunkoncernen som särskilt fokuserar på samhällsstörningens effekter. Koordineringsfunktionen benämns kommunövergripande stab (KÖS). KÖS ska vara i tät kontakt med förvaltningarnas- och bolagens krisledningsfunktioner för att skapa en samlad lägesbild, skapa tillfälle för samordning och koordinera hanteringen av uppkomna behov. Till exempel ska KÖS samordna kommunens kriskommunikation men det kan även handla om att i en snabbare omfattning än normalt samordna t.ex. personal- och inköpsfrågor. KÖS ska även verka för samordning av krishanteringsåtgärder med andra organisationer.

Vid behov av ett koordinerat beslutsfattande i större kommunövergripande frågor kan kommundirektören använda sig av Kommundirektörens ledningsgrupp (KDL)¹³. Kommundirektören svarar för att hålla sin nämnd (kommunstyrelsen) underrättad under en samhällsstörning. Kommunstyrelsen svarar inför kommunfullmäktig som är det högsta beslutande organet i kommunen.

KÖS leds av en stabschef som utgör ett stöd till beslutsfattarna. Stabschefen ansvarar för att rapportera till kommundirektören och kommunstyrelseförvaltningens ledningsgrupp. Beslutsfattandet gäller fortsatt i enlighet med delegationsordning.



Den kommunövergripande staben (KÖS) organisering.

Kommunövergripande staben (KÖS) uppgifter

Staben ska vara flexibel då den behöver anpassas utifrån händelsen och ska kunna skalas upp och ned beroende på hur situationen utvecklas och vilka behov som finns. Det kan innebära att fler eller färre än nedan beskrivna funktioner inrättas vid en händelse.

Lägesbild och analys

Ansvarar för:

- Sammanställning av kommunens lägesbild
- Sammanställning av samlad lägesbild för det geografiska området
- Rapportering av lägesbild till Länsstyrelsen (vid behov)
- Publicering av lägesbild i WIS¹⁴
- Lägesanalyser utifrån antaganden om händelseutvecklingen samt identifiera behov av omfallsplanering.

Samverkan

Ansvarar för:

- Verka för att samordning kommer till stånd inom kommunkoncernen och med andra aktörer
- Särskilt verka för att insatser och resurser samordnas
- Ordna och vara värd för samverkansmöten inom kommunkoncernen och med andra organisationer
- Representera kommunen vid samverkansmöten som andra organisationer, t.ex. länsstyrelsen ordnar
- Koordinering med funktionen lägesbild och analys kring sammanställningen av lägesbild och innehåll i förfrågan om underlag.

Kommunikation

Ansvarar för:

- Kriskommunikation med allmänhet och media
- Omvärldsbevakning i olika kanaler
- Samordning av budskap till olika målgrupper
- Samordning med kundcenter.

Stöd

Ansvarar för:

- Administration – diarium, in-och utpassering etc
- Personal – arbetsmiljö, personalförsörjning etc
- Teknik och samband – upprätthålla samband, frågor kopplat till tekniken i lokaler etc.
- Service – logistik, materiel etc.

Bemanning

Bemanningen av den kommunövergripande staben (KÖS) ska vara behovsstyrd utifrån omfattning, händelsetyp och uthållighet. Även annan personal samt sakkunniga/specialister kan förstärka. Personal från KÖS kan även få i uppgift att förstärka förvaltningarnas krisledning. Samverkanspersoner från andra organisationer kan även vid behov förstärka krisledningen.

Krisledningsnämnden

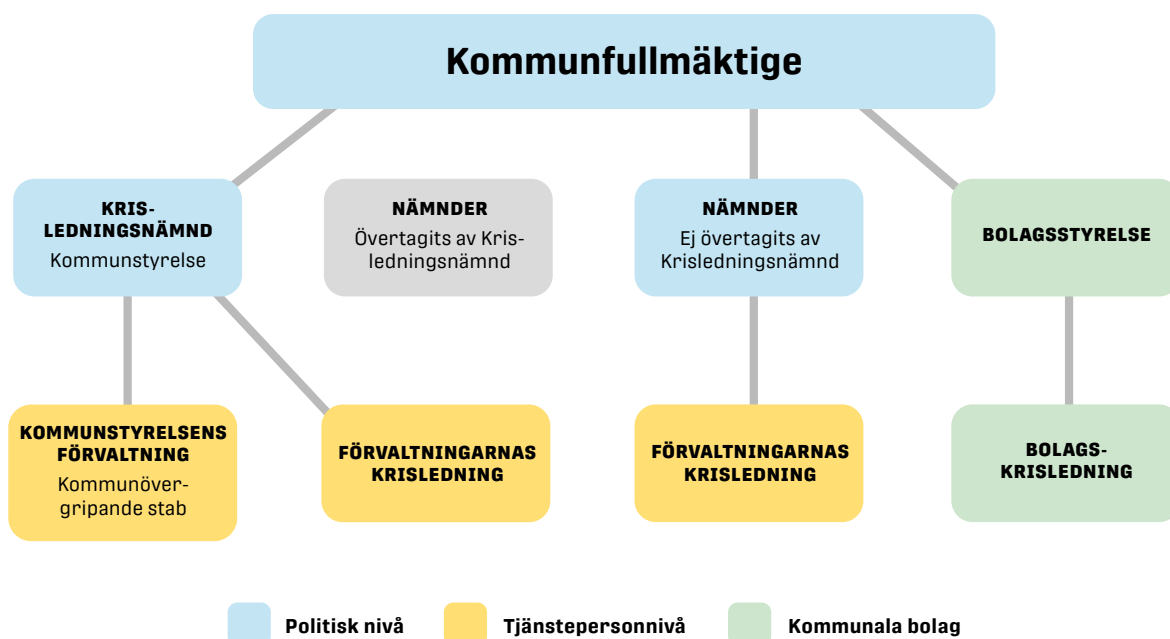
I Luleå kommun utgörs krisledningsnämnden av kommunstyrelsen. Det finns inga skyldigheter att aktivera en krisledningsnämnd utan den ska ses som ett möjligt verktyg. Kommunen kan komma fram till att det även i samband med en extraordinär händelse är mer ändamålsenligt att fatta behövliga beslut i ordinarie nämnder. Kommunen ska med andra ord besluta om vilken organisationsform och vilket arbetssätt som kommunen själv anser är mest lämpligt i situationen.

Krisledningsnämnden kan exempelvis fylla en funktion vid omfattande händelser med stort behov av samordning och resursfördelning samt snabbt eller centraliserat beslutsfattande. Krisledningsnämnden kan överta hela eller delar av övriga nämnders verksamhetsområden i den utsträckning som är nödvändig med hänsyn till händelsen.

Krisledningsnämnden kan fatta beslut om krisläge och påkalla att krislägesavtalet ska aktiveras för kommunen, vilket medför en utökad tjänstgöringstid för berörd personal. Krisledningsnämnden kan också fatta beslut om att bistå en annan kommun eller region vid en extraordinär händelse i den kommunen eller regionen.

Vid en extraordinär händelse är krisledningen på tjänstepersonnivå organiserad på samma sätt som vid andra samhällsstörningar. Krisledningsnämnden ska inte vara ett permanent inslag i den kommunala organisationen utan målet bör vara att så snart som möjligt återgå till normal organisation.

Sammanställning av krisledningsnämndens och dess ansvar regleras i kommunens nämndreglemente.



Vid aktivering av krisledningsnämnden ändras ansvarsförhållandena. Kommunstyrelseförvaltningen samt övertagna förvaltningars krisledningar svarar mot krisledningsnämnden som utgörs av Kommunstyrelsen. De nämnder som blivit övertagna (gråmarkerade) har överlämnat sitt uppdrag till krisledningsnämnden. De förvaltningars krisledningar som inte övertagits av krisledningsnämnden svarar som vanligt mot sin ordinarie nämnd. Även bolagens krisledningar följer sin ordinarie ledningsstruktur och kan inte övertas av krisledningsnämnden.

8. Krigsledningsorganisation

Luleå kommuns krigsledningsorganisation är i huvudsak densamma som krisledningsorganisationen. Den största skillnaden i organisation är att kommunstyrelsen får tillkommande uppgifter samt att krisledningsnämnden inte kan aktiveras, eftersom krisledningsnämnden endast kan aktiveras i fredstid.

Kommunstyrelsen har ledningsansvar som innebär att kommunstyrelsen vid höjd beredskap ska leda den del av det civila försvaret som kommunen ska bedriva.¹⁵ För Luleå kommun innebär ledningsansvaret tillkommande kommunövergripande uppgifter samt att kommunstyrelsen ska tillse att den civila försvarsverksamhet som bedrivs av nämnderna är samordnad.

Nämndernas ordinarie ansvar kvarstår vid höjd beredskap men uppgifter och beslutsmandat tillkommer för vissa nämnder, vilket framgår av nämndreglementet.

Bemanning

Förutsättningarna för bemanning av krigsledningsorganisationen skiljer sig mot ordinarie krisledningsorganisation. Kommunstyrelsen kan fatta beslut med färre ledamöter än normalt och kommunstyrelsens ordförande får ett utökat mandat att ensamt fatta beslut.¹⁶ Det finns också särskilda arbetsrättsliga regler enligt lag och avtal som gäller under höjd beredskap. Exempelvis finns särskilda skyldigheter för medarbetare att arbeta inom hela organisationen – inte bara där medarbetaren normalt arbetar, tillsammans med skyldigheter att vid behov omplaceras till andra arbetsgivare. Utöver detta finns särskilda regleringar för arbetstidsfrågor vilket i stora drag innebär att medarbetare kan arbeta mer än normalt.

Anställda som har en krigsplacering (med värnplikt eller civilplikt) eller som har ett frivilligt avtal om tjänstgöring vid höjd beredskap hos en annan arbetsgivare ska fullgöra de skyldigheterna vid höjd beredskap.

Vid höjd beredskap kan regeringen besluta om allmän tjänsteplikt vilket innebär att de arbetstagare som omfattas ska kvarstå i sin anställning.

9. Samordning

Geografiskt områdesansvar på regional och lokal nivå

Kommunen har ett geografiskt områdesansvar på lokal nivå och Länsstyrelsen på en regional nivå. Samordning utifrån det geografiska områdesansvaret på regional innebär inte att Länsstyrelsen övertar kommunens ansvar för sitt geografiska område. Samråd ska föras mellan kommunen och Länsstyrelsen vid oklarheter om hur ansvaret för det geografiska området ska samordnas i syfte att säkerställa den mest effektiva hanteringen av både hjälpbehov och resurser.

Regional samordning

Länsstyrelsen har det geografiska områdesansvaret på regional nivå vilket innebär att de ansvarar för samordningen mellan aktörer vid en samhällsstörning som påverkar länet. Syftet med en regional samordning kan exempelvis vara att sammanställa en regional lägesbild, diskutera åtgärder och resurser samt samordna information till allmänhet och media. Vid behov kan även särskilda kriskommunikationsmöten genomföras. Vid en extraordinär händelse i fredstid ska även kommunen kunna ge länsstyrelsen lägesrapporter och information om händelseutvecklingen, tillståndet och den förväntade utvecklingen samt om vidtagna och planerade åtgärder.¹⁷

Lokal samordning

Kommunen har det geografiska områdesansvaret på lokal nivå vilket innebär ett samordningsansvar vid samhällsstörningar som påverkar Luleås geografiska område.



Exempel på när den kommunövergripande staben (KÖS) stödjer med koordinering mellan olika aktörer och organisationer.

Samverkanmöten

Vid behov av informationsutbyte gällande en samhällsstörning kan Luleå kommun kalla till samverkansmöten med verksamheter inom kommun-koncernen eller med andra aktörer som en del av sitt geografiska områdes-ansvar. Mötena kan handla om att göra gemensamma tolkningar av läget samt behov av åtgärder och kriskommunikation. Vid behov kan även särskilda kriskommunikationsmöten genomföras.

Inriktning och samordning

Kommunen kan bjuda in till möten som har ett mer långtgående syfte än att enbart dela information. Det kan handla om behov mellan verksamheter inom kommunkoncernen samt andra organisationers behov av samordning och inriktning. Det är viktigt att deltagarna som deltar vid mötena har mandat att företräda sin verksamhet eller organisation, för att kunna komma överens om hur samordningen av insatserna ska genomföras i syfte att agera så effektivt som möjligt vid en samhällsstörning.

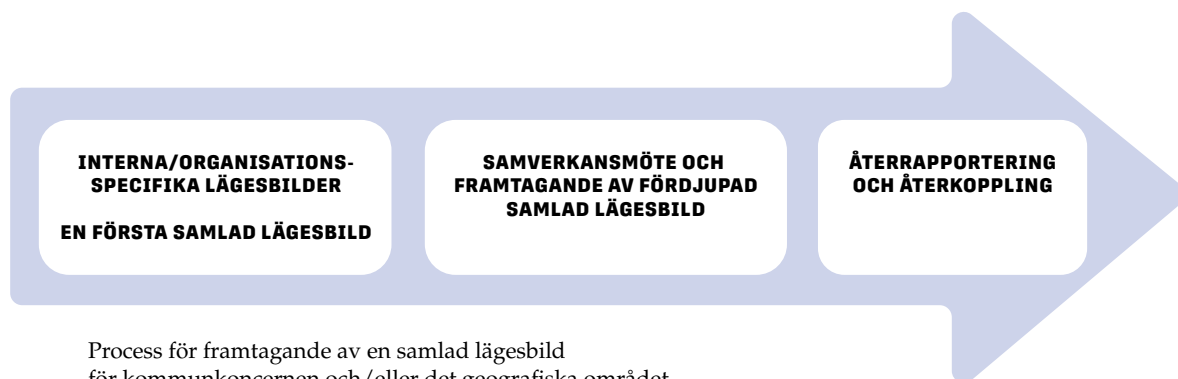
Analyser

Analyser är ett verktyg för att skapa möjligheter till reflektion kring konsekvenser av samhällsstörningen, både möjliga och redan inträffade. Analyser är en viktig del av stabsarbetet och kan behöva göras inom kommunens olika verksamheter, kommunövergripande men även med andra organisationer. Kommunen ska vid behov sammankalla berörda aktörer till arbetet med att ta fram gemensamma analyser. Underlag som kan tas fram är exempelvis förslag till inriktning för den gemensamma hanteringen som kan presenteras vid ett samverkansmöte.

Samlad lägesbild

Vid en samhällsstörning är ofta informationsflödet omfattande och syftet med lägesbilder är att genom ett urval av särskilt viktiga aspekter få en bättre överblick och förståelse av händelsen. En lägesbild beskriver ofta händelsen, konsekvenser, åtgärder, resurser och aktörer. Lägesbilder kan vara allt från muntligt kommunicerade, till skriftliga och en del visualiseras via teknikstöd. När en lägesbild består av information från flera parter lägesbilder exempelvis förvaltning, bolag, myndigheter så kallas det för en samlad lägesbild.

En samlad lägesbild kan exempelvis tas fram genom dialog och information mellan deltagarna vid ett samverkansmöte. I andra fall kan skriftliga lägesbilder begäras in¹⁸ utifrån en förutbestämd mall (lägesrapportsmall) i syfte att sammanställa en samlad lägesbild. Den skriftliga lägesbilden kan presenteras vid ett samverkansmöte och under mötet kan deltagarna skapa en fördjupad samlad lägesbild genom diskussioner och kompletteringar av information. Efter mötet återrapporteras/återkopplas den samlade lägesbilden till berörda parter. Lägesbilden utgör ett stöd för enskilda åtgärder, gemensamt agerande och fördjupade analyser.



10. Kriskommunikation

Kommunikationen mellan aktörer, allmänhet och medier är viktigt i hanteringen av samhällsstörningar. Kommunen har ett ansvar att samordna information till allmänhet vid händelse som påverkar det geografiska området.¹⁹ För att lyckas med kriskommunikationen så är det viktigt att aktörer kommunicerar på ett inriktat och samordnat sätt. Kriskommunikation ska vara en integrerad del av krishanteringen. Kommunikatör i beredskap är en viktig del i kommunens beredskap och vid upprättandet av en kommunövergripande stab ansvarar funktionen kommunikation för att samordna kommunens kriskommunikation.

Kanaler

Det finns många olika kanaler som är viktiga att använda för att nå ut med information.

Webb och sociala medier

Webb och sociala medier är viktiga kanaler under samhällsstörningar.

Kommunens kundcenter

Vid samhällsstörningar ska kommunens kundcenter informeras tidigt för att de ska kunna svara på frågor från allmänheten. Kundcenter är även en viktig kanal för att inhämta information.

Intranät

Det är viktigt att informera kommunens egen personal vid samhällsstörningar, dels för kännedom men även för att flera kan vara direkt berörda.

Media

Media är en mycket viktig kanal för att nå ut med information till allmänheten. Sveriges radio, public service har ett särskilt ansvar för att informera vid samhällsstörningar.

Viktigt meddelande till allmänheten (VMA)

Det finns två nivåer på meddelanden: varning och information. Varningsmeddelande sänds genast när det finns en omedelbar risk för skada på liv, hälsa, egendom eller i miljön. Räddningschef/ räddningsledare har behörighet att skicka ut ett varningsmeddelande vid exempelvis olyckshändelser eller överhängande fara för olyckshändelser (giftig brandrök etc). Informationsmeddelande kan sändas ut för att förebygga eller begränsa skador på liv, hälsa, egendom eller i miljön. Kommunen har behörighet att sända informationsmeddelande vid extraordinära händelser.

Myndighetsmeddelande

Vid mindre allvarliga händelser kan myndigheter begära att få sända så kallade myndighetsmeddelande. Meddelandet kan handla om svårigheter i trafiken, svaga isar etc.

113 13

113 13 drivs av SOS Alarm och är ett nationellt informationsnummer som kan användas för att lämna och få information om samhällsstörningar. Det är viktigt att kommunen lämnar information till SOS Alarm så att de kan besvara och lämna verifierad information till allmänheten.

Krisinformation.se

Krisinformation.se drivs av MSB och är en webbplats som förmedlar information från myndigheter och andra ansvarig till allmänheten före, under och efter en samhällsstörning.

11. Samband, lokaler och utrustning

Samband

Nedan beskrivs de två tekniska system som tillämpas nationellt för ledning och samverkan.

WIS

WIS är ett nationellt webbaserat informationssystem som underlättar för aktörer att dela information före, under och efter samhällsstörningar.

Rakel

Rakel är ett radiokommunikationssystem för trygg och säker kommunikation inom samhällsviktiga verksamheter.

Lokaler och utrustning

Kommunens lokaler innehåller nödvändig utrustning. Luleå stadshus är den ordinarie platsen för fysiska samverkansmöten med andra aktörer. I de fall händelsens karaktär och/eller geografiska omständigheter gör det olämpligt att samverka hos kommunen eller i de fall samverkan på annan plats underlättar hanteringen av händelsen ska samverkan ske på annan plats. Deltagare som inte har möjlighet att delta i fysiska samverkansmöten ska kunna delta på distans.

Luleå räddningsstation har lokaler som är avsedda att fungera som alternativ ledningsplats för kommunala verksamheter, så som krisledningsnämnd eller den kommunövergripande staben.

12. Avveckling och erfarenhetshantering

Krisledningen ska löpande bedöma behovet av avveckling och återgång till ordinarie organisation. Avveckling av den kommunövergripande staben (KÖS) beslutas av kommundirektör.

Krisledningsnämndens ordförande beslutar när en händelse inte längre är att betrakta som en extraordinär händelse och att nämndens aktivitet och ansvar ska upphöra. Även kommunfullmäktige får besluta om när krisledningsnämndens verksamhet ska upphöra. Verksamhetsansvaret återgår då till de ordinarie nämnderna. Beslutet om krisledningsnämndens avveckling ska anmälas vid närmast följande kommunfullmäktige. Fullmäktige beslutar om omfattning av redovisningen och formerna för denna.²⁰

Utvärdering ska genomföras efter samhällsstörningar där hela eller delar av krisledningsorganisationen har varit aktiverad. Erfarenheterna ifrån skarpa händelser och övningar ska sammanställas till åtgärder som kan omhändertas.

13. Noter

- 1 2 kap. 1 § Lag (2006:544) om kommuners och landstings åtgärder inför och vid extraordinära händelser i fredstid och höjd beredskap (LEH).
- 2 1 kap. 4 § LEH.
- 3 MSB (2018), Gemensamma grunder för samverkan och ledning vid samhällsstörningar. s 15.
- 4 MSB (2018), Gemensamma grunder för samverkan och ledning vid samhällsstörningar. s 23–24
- 5 Budgetproposition 2012/13:1, uppgiftsområde 6, kap 4 Samhällets krisberedskap ss. 71–72
- 6 24 § Förordning (2022:524) om statliga myndigheters beredskap
- 7 2 kap. 2 § LEH
- 8 4 kap. 1 § LEH
- 9 4 kap. 2 § LEH
- 10 Staten ansvarar för fjällräddningstjänst (Polismyndigheten), flyg- och sjöräddningstjänst (Sjöfartsverket), efterforskning av försvunna personer i andra fall (Polismyndigheten), Miljöräddningstjänst till sjöss (Kustbevakningen) samt räddningstjänst vid utsläpp av radioaktiva ämnen från en kärnteknisk anläggning (länsstyrelsen).
- 11 3 kap. 8 § Lag (2003:775) om skydd mot olyckor (LSO)
- 12 7 § Lag (1992:1403) om totalförsvar och höjd beredskap
- 13 I KDL ingår kommunens förvaltningschefer samt utvalda chefer från Kommunstyrelseförvaltningen.
- 14 Läs mer om WIS i kapitel 11.
- 15 3 kap. 2 § LEH
- 16 lag (1988:97) om förfarandet hos kommunerna, förvaltningsmyndigheterna och domstolarna under krig eller krigsfara m.m.
- 17 2 kap. 9 § LEH.
- 18 Under corona-pandemin (år 2020–2021) begärdes kontinuerligt skriftliga lägesbilder in från förvaltningar och bolag i syfte att sammanställa en samlad lägesbild för Luleå kommun.
- 19 2 kap 7 § LEH.
- 20 2 kap. 4–6 §§ LEH.



Luleå kommun, 971 85 Luleå
Tel: 0920-45 30 00. E-post: lulea.kommun@lulea.se