

Plan för skolstruktur

Bergnäset

- Inledande studie
- Utvecklingsförslag
- ◎ Konsvekvensbedömning

Vad är det här för dokument?

Plan för skolstruktur Bergnäset - Konsekvensbedömning redovisar konsekvenserna av de olika utvecklingsalternativen för en förändrad skolstruktur på Bergnäset. Konsekvenserna har bedömts utifrån ett samhällsperspektiv och ett serviceperspektiv med särskilt fokus på barns rättigheter. Konsekvensbedömningen är en del av en samrådshandling. Till samrådshandlingen hör också *Inledande studie* samt *Utvecklingsförslag*.

Under samrådstiden har vårdnadshavare och personal i skolor och förskolor på Bergnäset möjlighet att lämna synpunkter på de olika alternativen. Alla synpunkter kommer att sammanställas i en samrådsredogörelse och utgöra ett underlag inför beslut om ny skolstruktur.

Titel: Plan för skolstruktur Bergnäset - Konsekvensbedömning,
Samrådshandling
Datum: 2023-08-14
Godkänd:

Innehållsförteckning

Konsekvensbedömning

Samlad bedömning 5

Samhällsperspektivet 9

Mål 1. Luleås invånare har en god och jämlik hälsa 10

Förutsättningar 10

Socioekonomi 10

Likvärdig utbildning 11

Buller 15

Konsekvenser 16

UA1 Förskola 16

UA2 Förskola 16

UA1 Skola 17

UA2 Skola 18

Nollalternativ förskola och skola 19

Mål 3. Luleås invånare har ett socialt, kulturellt och fysiskt aktivt liv 20

Förutsättningar 20

Skolvägen 20

Utomhusmiljön 22

Konsekvenser 25

UA1 Förskola 25

UA2 Förskola 26

UA1 Skola 27

UA2 Skola 28

Nollalternativ förskola och skola 30

Mål 5. Luleå har ingen påverkan på klimatet 31

Förutsättningar 31

Byggnation och
fastighetsförvaltning 31

Transporter 32

Konsumtion 32

Konsekvenser 32

UA1 Förskola 33

UA2 Förskola 34

UA1 Skola 35

UA2 Skola 36

Nollalternativ förskola och skola 37

Serviceperspektivet 38

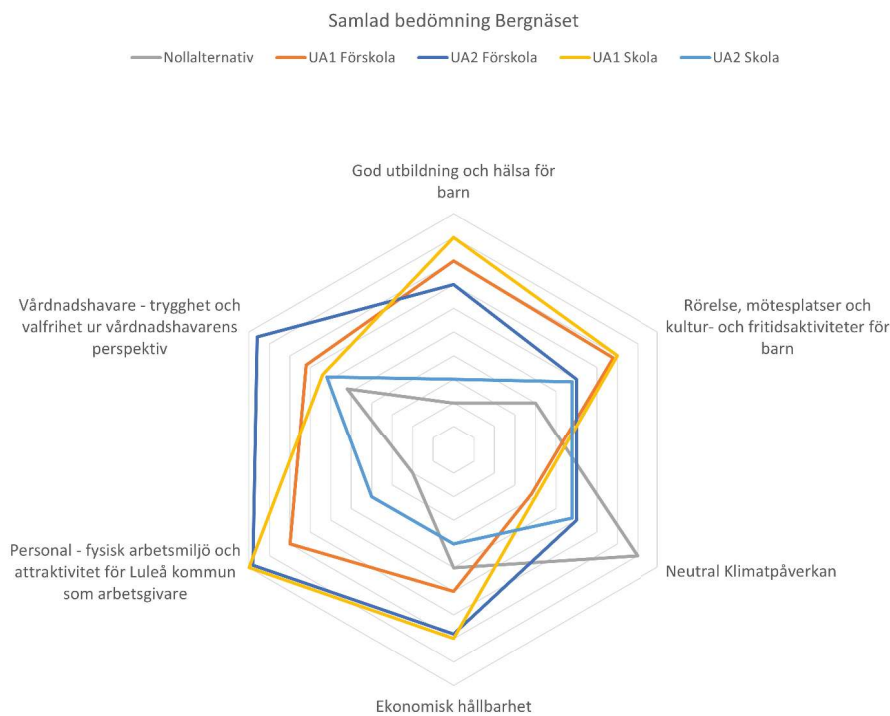
Ekonomisk hållbarhet	38	
Förutsättningar	38	
Investeringskostnad	38	
Reinvestering och verksamhetsanpassning	39	
Driftskostnad	39	
Konsekvenser	40	
UA1 Förskola	40	
UA2 Förskola	41	
UA1 Skola	42	
UA2 Skola	43	
Nollalternativ förskola och skola	44	
Personal	45	
Förutsättningar	45	
Arbetsmiljö	45	
Attraktiv arbetsgivare	45	
Konsekvenser	46	
UA1 Förskola	46	
UA2 Förskola	47	
UA1 Skola	48	
UA2 Skola	49	
Nollalternativ förskola och skola	50	
Trygghet och valfrihet ur vårdnadshavarnas perspektiv		51
Förutsättningar	51	
Trygghet	51	
Valfrihet	51	
Konsekvenser	52	
UA1 Förskola	52	
UA2 Förskola	53	
UA1 Skola	54	
UA2 Skola	55	
Nollalternativ förskola och skola	55	

Konsekvensbedömning

Strukturen av skolor och förskolor har bedömts utifrån ett samhällsperspektiv och ett serviceperspektiv med särskilt fokus på barn. Samhällsperspektivet utgår från kommunens nio övergripande mål för hållbar utveckling. Serviceperspektivet utgår från kommunal ekonomi, kommunen som arbetsgivare samt vårdnadshavares uppfattning om skolan och förskolan.

Samlad bedömning

Konsekvenserna av utvecklingsalternativen jämförs med konsekvenserna av ett nollalternativ.



Diagrammet visar den sammanvägda bedömningen av de olika utvecklingsalternativen. Ju större yta alternativet täcker, desto bättre uppfylls det som eftersträvas.

God utbildning och hälsa för barn

Den här delen hänger ihop med mål 1 i Vision Luleå 2040, Luleås invånare har god och jämlik hälsa. Det handlar om alla barns möjlighet till likvärdig utbildning och att utjämna socioekonomiska skillnader. Här bedöms också hur lokalerna stödjer skolans uppdrag.

Utvecklingsalternativ 1 för skola och förskola bidrar mest till att nå målet om god och jämlik hälsa. Alternativen innebär bättre förutsättningar att bibehålla och rekrytera utbildad och legitimerad personal, särskilt i skolan. UA1 förskola stärker också tillgången på service och utjämnar socioekonomiska skillnader utifrån ett stads- och landsbygdsperspektiv. UA1 Skola ger bättre samordningsvinster samt ökad tillgång och tillgänglighet till specialsalar och idrotthall. Alternativet skapar också möjligheter att stärka elevunderlaget, vilket i sin tur bidrar till att utjämna socioekonomiska skillnader i området.

Rörelse, mötesplatser och kultur- och fritidsaktiviteter för barn

Den här delen hänger ihop med mål 3 i Vision Luleå 2040, Luleås invånare har ett socialt, kulturellt och fysiskt aktivt liv. Det handlar om barns möjlighet att få röra på sig varje dag och tillgång till mötesplatser och kultur- och fritidsaktiviteter.

Utvecklingsalternativ 1 för skola och förskola bidrar i störst grad till målsättningen om ett socialt, kulturellt och fysiskt aktivt liv. Utvecklingsalternativen innebär större och förbättrade utemiljöer. UA1 skola ger också en ökad tillgång och tillgänglighet till skolbibliotek och ny idrottshall för fler elever. Elever på Hedskolan får något längre skolväg, fortsatt inom avstånd som skapar förutsättningar för elever att gå eller cykla. För att säkerställa en bra och trafiksäker skolväg behövs åtgärder vidtas för passagemöjligheter närmast skolområdet.

Neutral klimatpåverkan

Den här delen hänger ihop med mål 3 i Vision Luleå 2040, Luleå har ingen påverkan på klimatet. Här bedöms vilken klimatpåverkan som alternativen har.

Båda utvecklingsalternativen skola och förskola riskerar att leda till negativ klimatpåverkan och bedöms motverka möjligheterna att nå målet. Den negativa påverkan består främst av effekter vid nybyggnation till följd av transporter och material. UA1 skola innebär mer nybyggnation och mer lokalyta än UA2 skola samtidigt som antalet transporter bedöms minska, vilket bidrar till en minskad klimatverkan. Båda utvecklingsalternativen för förskola innebär nybyggnation och mer lokalyta än nollalternativet. Därmed bedöms samtliga utvecklingsalternativ motverka möjligheten att nå målet.

Ekonomisk hållbarhet

Här bedöms de övergripande ekonomiska konsekvenserna för alternativen.

Utvecklingsalternativen och nollalternativen innebär stora kostnader för investering och underhållsåtgärder. UA2 förskola ger en mer effektiv bemanning jämfört med UA1, i övrigt bedöms investeringskostnader, driftskostnader, hyreskostnader och en utökad verksamhet likvärdiga mellan dessa utvecklingsalternativ. Båda utvecklingsalternativen för skola ger möjligheter till en utökad verksamhet, men UA2 riskerar att få ett minskat elevunderlag på sikt och sämre möjligheter till samordningsvinster. UA2 ger också överytor i form av nybyggda specialsalar vilket är sämre ur ett ekonomiskt perspektiv. Därmed bedöms främst UA1 Skola samt UA2 Förskola bidra till ekonomisk hållbarhet.

Personal

Den här delen handlar om fysisk arbetsmiljö och om attraktivitet för Luleå kommun som arbetsgivare. Alla utvecklingsalternativ innebär åtgärder i befintliga lokaler. Därmed bedöms verksamhetens behov av mer ändamålsenliga lokaler och god arbetsmiljö förbättras överlag. UA1 skola bedöms bidra till högre kvalitet än UA2 och nollalternativet eftersom det innebär en samlad F-9 skola med bättre förutsättning-

ar för kollegial samverkan och heltidstjänster som stärker attraktiviteten för kommunen som arbetsgivare. Gällande förskola innebär UA2 att Klippans förskola ersätts av en ny förskola inom stadsdelen vilket bedöms som positivt. En framtida placering på Blockvägen ger närhet och bättre förutsättningar för samverkan med andra förskolor och skola vilket bidrar till hög kvalitet.

Vårdnadshavare

Den här delen handlar om trygghet och valfrihet ur vårdnadshavarnas perspektiv.

UA1 skola innebär till viss del minskad upplevelse av trygghet med en större skolenhet och åldersspridning. Samtidigt bidrar närhet till skolan och en central placering till trygghet och hög kvalitet. UA2 skola innebär till viss del minskad valfrihet när varje stadie hänvisas till var sin skola. Samtidigt ökad upplevelse av trygghet med fler barn i samma ålder inom skolan. Gällande förskola bibehålls mindre enheter för båda utvecklingsalternativen vilket bidrar till vårdnadshavarnas upplevelser av trygghet och hög kvalitet. En större spridning och hög kapacitet inom stadsdelen Bergnäset bidrar till hög kvalitet i alternativ UA2 förskola. Samtidigt innebär en lokalisering av förskola i Sörbyarna enligt UA2 en ökad valfrihet för vårdnadshavare utifrån ett stads- och landsbygdsperspektiv.

Samhällsperspektivet

Bedömningen av samhällsperspektivet utgår från kommunens nio övergripande mål, se Styrande dokument.

Bedömningen har skett stegvis. I första steget bedömdes om utvecklingsalternativen kan antas ha en betydande påverkan på möjligheten att nå målen. Alternativen bedömdes ha betydande påverkan på:

Mål 1. Luleås invånare har en god och jämlik hälsa

Mål 3. Luleås invånare har ett socialt, kulturellt och fysiskt aktivt liv

Mål 5. Luleå har ingen påverkan på klimatet

Mål 6. Luleås invånare bor i ett gott grannskap

Mål 7. Luleås invånare har ett hållbart vardagsliv

Mål 9. Luleås invånare har arbete

Varje mål har ett antal aspekter som förklarar målet. I steg två bedömdes vilka aspekter som var relevanta för att beskriva alternativens effekter. Vissa aspekter är representerade i flera mål och för att inte bedöma dessa aspekter flera gånger valdes ytterligare mål bort.

Slutligen har alternativen bedömts utifrån:

Mål 1. Luleås invånare har en god och jämlik hälsa

- utjämna socioekonomiska skillnader
- ge likvärdiga förutsättningar för utbildning
- minska risker att utsättas för buller

Mål 3. Luleås invånare har ett socialt, kulturellt och fysiskt aktivt liv

- främja rörelse varje dag
- brett utbud av kultur- och fritidsaktiviteter
- förutsättningar för möten mellan människor

Mål 5. Luleå har ingen påverkan på klimatet

- Minska utsläppen av klimatpåverkande ämnen för att uppfylla Parisavtalet och de mål EU, Sverige och Luleå har satt upp.

Bedömningen av utvecklingsalternativens effekt på varje aspekt utgjorde utgångspunkt för den samlade bedömningen av utvecklingsalternativens bidrag till eller motverkan till att nå målen.

Mål 1. Luleås invånare har en god och jämlik hälsa

Möjligheten att bidra till eller motverka målet har främst bedömts utifrån alternativens påverkan på möjligheten att utjämna socioekonomiska skillnader, likvärdiga förutsättningar för utbildning och risken att utsättas för buller.

Förutsättningar

Socioekonomi

Under en lång period har skolsegregationen ökat i Sverige vilket vi även kan se i Luleå. För att bryta den trenden är det en stor fördel om elever med olika förutsättningar går på samma skola. I skolforskningen lyfter man vikten av att blanda elever med olika socioekonomiska förutsättningar i en klass, då finns bra förutsättningar för att resultaten förbättras.

Skolan och förskolan har en nyckelfunktion inom samhällsbyggandet. Rätt lokaliserade och byggda har de stor potential att främja integration och jämlikhet och på så sätt bidra till att utjämna sociala skillnader. I Luleå finns goda möjligheter att placera skolor strategiskt så att barn och elever med olika förutsättningar och från olika delar av området går på samma förskola eller skola. Skolan som servicefunktion har även möjlighet att lyfta ett socioekonomiskt svagare område. Det kan därför vara viktigt att lokalisera förskolor och skolor till dessa områden och inte ta bort dem därifrån.

Socioekonomiska förutsättning i olika geografiska områden i Luleå har analyserats i Luleås sociala kompass från 2022, se Inledande studie. Kommunen följer även statistik kring barn i ekonomiskt utsatta familjer. 3,7 procent av barnen på Bergnäset bor i ekonomiskt utsatta familjer, jämfört med 4,6 för kommunen som helhet. Forskning pekar mot att boendesegregation och skolval är avgörande faktorer bakom ökad skolsegregation.

Bergnäset ger två bilder ur en socioekonomisk synvinkel, där den ena bilden visar en stadsdel med hög inkomst och utbildningsnivå, medan den andra bilden visar en hög andel födda utanför EU/EFTA och en hög andel boende med ekonomiskt bistånd. Det innebär att det finns förutsättningar för att barn och elever med olika bakgrund möts i förskolan och skolan. I en socioekonomisk kartläggning av skolor i Luleå kommun har Bergskolan (7-9) en jämn fördelning mellan barn från Bergnäset och från Sörbyarna. Det är också en relativt jämn fördelning av barn med hög-och lågutbildade vårdnadshavare. Hedskolan har en relativt hög andel barn med utländsk bakgrund.

En fjärdedel av eleverna inom Bergnäsets upptagningsområde väljer annan skola i Bergnäset än anvisad skola. Barn från resursstarka familjer nyttjar i högre utsträckning det fria skolvalet. Därmed finns risk att skolan i Bergnäset inte får den blandning av elever som eftersträvas.

Likvärdig utbildning

Förutsättningarna för likvärdig utbildning har i det här arbetet främst fokuserat på tillgång till elevhälsa och förutsättningar för utbildad och legitimerad personal i skolan och förskolan samt den fysiska miljön i skolan och förskola.

Svensk skola har förändrats från en undervisning som riktar sig till gruppen till ett mera individuellt lärande. Det ställer större krav på att skolan kan tillgodose olika former av stöd så att skolan är en tillgänglig lärmiljö för alla elever. Likvärdig utbildning är inte samma som lika utbildning för alla.

Kraven från staten är att varje skola ska kunna erbjuda legitimerade lärare i alla ämnen vilket innebär att det behöver finnas många olika lärare på en skola som var och en är legitimerad i några av elevens ämnen. En stor del av skolorna måste erbjuda svenska som andraspråk till de elever som har rätt till det. Dessa elever behöver ofta modersmålsundervisning och ibland även studiehandledning på sitt modersmål.

Varje skola ska ha en elevhälsa där kurator, skolsköterska och specialpedagog ingår, de bildar ett elevhälsoteam som träffas regelbundet. På en skola där dessa kompetenser kan

träffas ofta finns goda förutsättningar för att ge eleven ett bra stöd. En förutsättning för detta är att kurator, skolsköterska, specialpedagog och rektor finns på skolan dagligen.

Begreppet likvärdig utbildning gäller även för förskolan. Barn ska ha tillgång till en utbildning av lika kvalitet i förskolan. Utbildningen ska verka kompenserande för att uppväga skillnader i barns olika förutsättningar att tillgodogöra sig utbildningen.

Gör jämlikt – gör olika

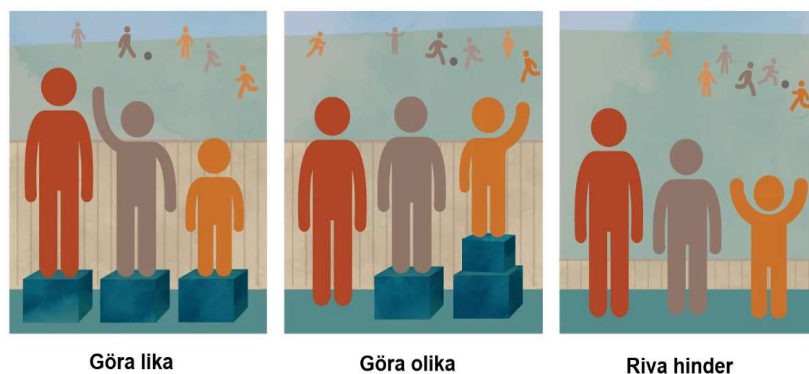


Illustration som visar att likvärdig utbildning inte är samma som lika utbildning för alla.

Skolans storlek har begränsad betydelse på elevernas resultat även om socioekonomiskt utsatta barn tenderar att gynnas av mindre enheter. Socioekonomisk blandning och kamratrelationer har i högre utsträckning påverkan på resultaten liksom lärarnas förmåga att undervisa i ett särskilt ämne.

Budgeten för varje förskola och skola avgörs av antalet barn eller elever som går där. Små enheter har mindre budget vilket begränsar möjligheterna att erbjuda heltidstjänster, tillhandahålla personal för olika stödfunktioner, tillgång till elevhälsa med mera. Skolan i Luleå har ett strukturbidrag som ger ett tillägg i skolornas budget utifrån områdets socioekonomiska utmaningar, Hedskolan hör till ett av de tre mest prioriterade områdena i Luleå.

I Luleå kommun generellt och så även på Bergnäset är andelen behörig personal hög jämfört med övriga Sverige, se tabell nedan. Pensionsavgångar, ökad specialisering inom läraryrket och ökad konkurrens från andra uppdragsgivare och branscher innebär dock en risk för minskad andel behörig personal i skolor och förskolor på sikt.

Skolors och förskolors fysiska miljö ska stödja det pedagogiska arbetet och skapa förutsättningar för att uppnå målen i läroplanen. Det betyder bland annat att det ska finnas rum som främjar koncentration, återhämtning, samarbete, kreativitet och fysisk aktivitet. Det betyder även att det måste finnas funktioner som stödjer undervisningen så som special-salar för exempelvis gymnastik eller slöjd.

Elever har fått beskriva vad som är bra och dåligt med deras skola avseende lokaler, skolgården, skolvägar och trygghet. Personal på de olika enheterna i området har fått bedöma om och hur byggnaden och tillhörande utemiljö stödjer eller begränsar möjligheten att uppfylla sitt uppdrag, nå uppsatta mål och erbjuda en god arbetsmiljö. Nedan redovisas en sammanfattning av elever och personalens bedömning, läs mer i *Inledande studie*.

Flera elever på Bergnäset med några undantag på Mandaskolan tycker att de har bra skollokaler, men att de saknar mindre rum och grupprum. Personalen på skolorna anger också att fler grupprum behövs. De anser att nuvarande lokaler tillgodoser grundläggande behov för undervisning men att det finns stora behov av åtgärder och brister i underhåll, särskilt för inomhusmiljön.

Enhet	Andel behöriga lärare/pedagoger per enhet
Bergskolan 7-9	82 %
Hedskolan, förskoleklass	100 %
Hedskolan 1-6	84 %
Mandaskolan, förskoleklass	100 %
Mandaskolan 1-6	72 %

Tabellen visar andel behöriga lärare och pedagoger på Bergnäset.

Många elever såväl yngre som äldre upplever sin skolgård som bra men saknar gräs på fotbollsplanerna och fler saker att göra. De flesta elever känner sig trygga på sin skola. Genomgående i alla dialoger lyfter elever närvarande vuxna som en trygghetsskapande åtgärd. Elever på Bergskolan nämner behov av säkrare/tryggare omklädningsrum i sporthallen.

Från förskolepersonalen på Bergnäset framkom att lokalerna i stort är ändamålsenliga även om lokalerna upplevs ologiskt planerade och i stort behov av underhåll. Rummen är rymliga och det finns möjlighet att dela upp barngruppen i mindre grupper, vilket är positivt för bland annat ljudnivån. Det finns i stort goda möjligheter för lek, rörelse och vila. Stenåsens förskola har en rymlig matsal som lyfts som en viktig kvalitet. Det finns personalutrymmen med kontor på enheterna, men det saknas bra mötesrum, vilorum och arbetsrum.

Utemiljöerna vid förskolorna bidrar positivt till verksamheterna och undervisningen för barn i olika åldrar. Två av gårdarna upplevs rymliga och med varierade redskap, sargar och bodar, trots stort slitage. En av gårdarna är liten och ännu mindre på vintern pga. snöskottningen. Överblicken på gårdarna varierar. Skugga saknas på delar av gårdarna, vilket påverkar både lek och vila för barnen. Personalen på samtliga förskolor i området anger att förskolans läge och möjlighet att nyttja närområdet är en resurs för verksamheten. Närheten till andra förskolor underlättar samarbete och även närheten till skola, såsom Mandaskolan ses som något positivt.

Från dialog med personalen på skolorna framkom att dagens lokaler tillgodoser grundläggande behov för undervisning men också att det finns stora behov av åtgärder och brister i underhåll. Exempel på förbättringsbehov som lyfts av personal är att inomhusmiljön i skolbyggnaden upplevs som gammal. De saknar också hiss och har behov av fler grupprum. Skolornas placering i stadsdelen ansågs av personalen vara bra med goda förutsättningar för aktivitet i närområdet.

Buller

Störande buller i skolan och förskolan kommer oftast från verksamheten, från barnen och eleverna själva men även från trafikbuller. Buller och höga ljudnivåer kan bland annat:

- leda till ökad stress
- hindra vila och avkoppling
- orsaka sömnstörningar
- påverka talförståelse (taluppfattning) och kommunikation
- försvåra inlärning
- försämra minne och prestation
- påverka allmän livskvalitet
- orsaka hörselskador

Barn är känsliga för buller eftersom de hela tiden utökar sin språkliga förståelse och sitt ordförråd och betraktas därmed som en särskild riskgrupp för hörselskador. Riktvärden för buller från flyg, väg, och tågtrafik vid befintlig skola/förskola (Naturvårdsverket) är 55 dBA ekvivalent och 70 dBA max.

Buller inomhus på de olika enheterna har inte undersökts men generellt antas i utredningen att fler barn och elever per lokalyta innebär större risk för störande buller. Hög ljudvolym inomhus har inte uppmärksammats i någon förskola. Trafikbuller utomhus i anslutning till skolor och förskolor i området har beräknats. Beräkningarna visar att Hedskolans utemiljö, på en gavelsida av skolbyggnaden är utsatt för buller strax över gällande riktvärden. Platser för lek, vila och pedagogisk verksamhet bedöms inte påverkas.

Konsekvenser

UA1 Förskola

UA1 innebär större enheter för förskola. Större enheter bedöms ge positiva effekter på möjligheten att behålla och rekrytera behörig och utbildad personal som bedöms positivt för en likvärdig förskola.

Alternativet innebär att barnomsorgen stärks på landsbygden utan att påverka tillgången av förskoleplatser för de som bor inom stadsdelen. Två större enheter på Bergnäset innebär att barn från olika bakgrund och socioekonomi kan mötas. Detta bedöms bidra till en socioekonomisk utjämning.

Sammantaget bedöms UA1 innebära:

- Förbättrade förutsättningar för likvärdighet i förskolan på sikt, vilket särskilt gynnar barn med särskilda behov.
- Lokalisering av ny förskola i Sörbyarna stärker tillgången på service och utjämnar socioekonomiska skillnader utifrån ett stads- och landsbygdsperspektiv.
- Lokaliseringsalternativ a, Hedskolan: Innebär möjlighet att lyfta ett socioekonomiskt svagare område.
- Lokaliseringsalternativ b, Trollnäs: Kan bidra till ökad segregation för mindre barn inom stadsdelen.
- Lokaliseringsalternativ c, Blockvägen: Innebär att förskolorna inom stadsdelen samlas till ett huvudsakligt förskole- och skolområde, vilket bidrar till socioekonomisk utjämning.

Därmed bedöms UA1 bidra till möjligheten att nå målet om god och jämlik hälsa.

UA2 Förskola

UA2 innebär att en ny förskola ersätter Klippans förskola som läggs ner samt att Stenåsens förskola utökas. Detta skapar ökade möjligheter att anpassa befintliga och nya lokaler efter behov och dagens utbildningssätt. Större enheter bedöms även ge positiva effekter på möjligheten att behålla och rekrytera behörig och utbildad personal.

Sammantaget bedöms UA2 innebära:

- Förbättrade förutsättningar för likvärdighet i förskolan, vilket särskilt gynnar barn med särskilda behov.
- Lokaliseringsalternativ a, Hedskolan: Innebär möjlighet att lyfta ett socioekonomiskt svagare område.
- Lokaliseringsalternativ b, Trollnäs: Kan bidra till ökad segregation för mindre barn inom stadsdelen.
- Lokaliseringsalternativ c, Blockvägen: Innebär att förskolorna inom stadsdelen samlas till ett huvudsakligt förskole- och skolområde, vilket bidrar till socioekonomisk utjämning.

Därmed bedöms UA2 bidra till möjligheten att nå målet om god och jämlik hälsa.

UA1 Skola

UA1 Skola innebär ett samlat skolområde och en utökad kapacitet för 800 elever. Utvecklingsalternativet skapar möjligheter att anpassa befintliga och nya lokaler efter behov och dagens utbildningssätt, vilket skapar förutsättningar för likvärdig utbildning.

På Bergnäset finns en fristående F-9 skola. En ny kommunal F-9 skola ger ökade möjligheter till att stärka elevunderlaget, vilket i sin tur bidrar till att utjämna socioekonomiska skillnader i området. En stor enhet bedöms även ge positiva effekter på möjligheten att behålla och rekrytera behörig och utbildad personal samt samordningsvinster för olika stödfunktioner och elevhälsa.

En ny idrottshall byggs inom skolområdet, vilket innebär att elever inte behöver ta sig mellan olika skolor i stadsdelen under skoltid, vilket ger positiva effekter på utbildningskvalitet, personalresurser och upplevd trygghet för elever.

Sammantaget bedöms UA1 innebära:

- Att nuvarande skillnader i socioekonomiska förutsättningar kan utjämnas.
- Förbättrade förutsättningar för likvärdighet i skolan till följd av bättre anpassade lokaler och en förbättrad utbildningskvalitet för fler barn.
- Ökad tillgång och tillgänglighet till specialsalar och idrottshall för fler elever.
- Längre avstånd till skola för yngre elever boende inom socioekonomiskt svagare område.

Därmed bedöms UA1 bidra till möjligheten att nå målet om god och jämlik hälsa.

UA2 Skola

UA2 innebär att samtliga skolor bibehålls och delas upp i en F-3 skola (Mandaskolan), 4-6 skola (Hedskolan) samt 7-9 skola (Bergskolan). Hedskolan byggs om med specialsalar. En ny idrottshall byggs vid Bergskolan.

Utvecklingsalternativet innebär en ökad kapacitet inom stadsdelen, men uppdelningen av skolor riskerar att elevunderlaget minskar och färre barn med olika socioekonomisk bakgrund ges möjligheten att mötas. Behovet av stödfunktioner för de olika enheterna försvåras av att skolenheterna är fysiskt åtskilda.

En ny idrottshall byggs i anslutning till Bergskolan, vilket innebär att elever fortsatt behöver ta sig mellan olika skolor i stadsdelen under skoltid för idrott. Det ger delvis oförändrade effekter på utbildningskvalitet, personalresurser och upplevd trygghet för elever.

Sammantaget bedöms UA2 innebära:

- Risk för ett svagare elevunderlag och att nuvarande skillnader i socioekonomiska förutsättningar inte utjämnas.
- Delvis förbättrade förutsättningar för likvärdighet i skolan till följd av bättre anpassade lokaler och en förbättrad utbildningskvalitet för fler barn.
- Ökad tillgång och tillgänglighet till specialsalar för elever i årskurs 4-6
- Längre avstånd till skola för yngre elever boende inom socioekonomiskt svagare område.

Därmed bedöms UA2 delvis bidra till möjligheten att nå målet om god och jämlik hälsa.

Nollalternativ förskola och skola

Alternativet innebär att strukturen för skolor inte förändras. Klippans och Stenåsens förskolor är fortsatt små enheter. Små enheter för skola och förskola bedöms ha större svårigheter att upprätthålla likvärdig utbildning då de ekonomiska förutsättningarna verkar negativt på möjligheten att rekrytera och behålla utbildad personal och legitimerade lärare.

Nollalternativet innebär viss anpassning av Stenåsens förskola för att tillgodose dagens behov. Nuvarande stora brister i inomhus- och utomhusmiljö för Klippans förskola samt för Bergskolan och Mandaskolan kvarstår.

Sammantaget bedöms nollalternativet innebära:

- Stor risk för ett svagare elevunderlag och att nuvarande skillnader i socioekonomiska förutsättningar inte utjämnas.
- Risk för minskad likvärdighet i förskolan och skolan på sikt vilket drabbar barn med särskilda behov i större utsträckning.

Därmed bedöms nollalternativet motverka möjligheten att nå målet om god och jämlik hälsa.

Mål 3. Luleås invånare har ett socialt, kulturellt och fysiskt aktivt liv

Möjligheten att bidra till eller motverka målet har främst bedömts utifrån alternativens påverkan på barns och elevers förutsättningar för rörelse varje dag, tillgång och tillgänglighet till ett brett utbud av kultur- och fritidsaktiviteter samt förutsättningar för möten mellan människor.

Förutsättningar

Skolvägen

Regelbunden fysisk aktivitet är viktig för barns fysiska och psykiska hälsa. Mycket talar för att den fysiska aktiviteten hos barn har minskat. Det kan bland annat förklaras genom att färre går eller cyklar till skolan, kompisar eller fritidssysselsättning och en allmänt minskad rörelsefrihet i samhället för barn. En aktiv skoltransport ökar den fysiska aktiviteten men har även flera andra positiva effekter.

Avståndet till skolan är en faktor som påverkar förutsättningar för en aktiv skoltransport. I Luleå kommun bedöms elever i förskoleklass till årskurs 3 kunna självständigt gå eller cykla upp till 2 km. Elever i årskurs 4 till 9 bedöms kunna självständigt gå eller cykla 3 km. Om avståndet är längre eller med hänsyn till trafikförhållanden, funktionshinder hos en elev eller någon annan särskild omständighet, erbjuds elever skolskjuts. Skolskjuts erbjuds i första hand med ordinarie kollektivtrafik.

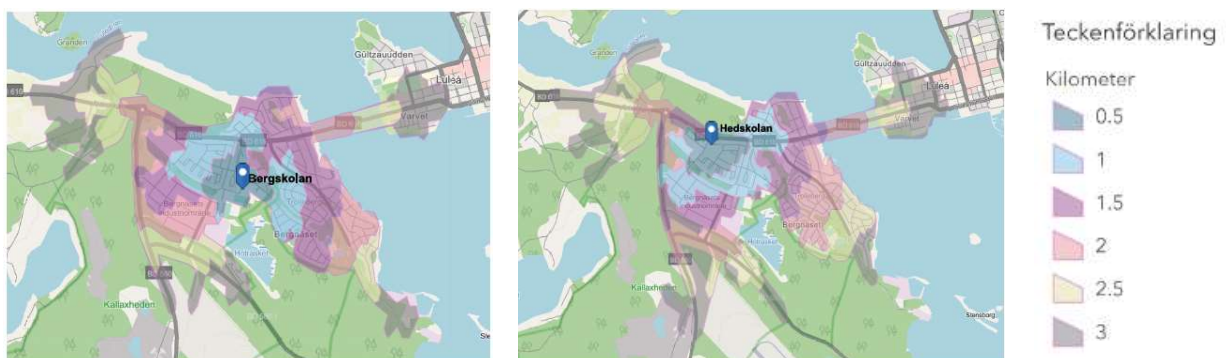
Andra viktiga faktorer är skolvägens trafiksäkerhet och den upplevda tryggheten. Skolvägen är en viktig del av barnets vardag och utveckling till att självständigt röra sig i trafiken. Barns förutsättningar att klara av olika trafiksituationer skiftar bland annat med barnets ålder. Upp till cirka tioårsåldern behöver barn stöd av vuxna för att klara olika trafiksituationer. Barn behöver dock vistas i trafiken för att lära sig att hantera den. Barnens rörelsefrihet är även beroende av föräldrarnas uppfattning om den fara deras barn kan utsättas för i trafikmiljön.

Det finns relativt goda gång- och cykelmöjligheter på Bergnäset. Många av dessa finns dock på gator i bostadsområden där det sker i blandtrafik. Denna typ av gator har ofta ett lägre trafikflöde vilket ändå bidrar till att gående och cyklister kan ta sin plats i gaturummet. Planskilda passager finns främst vid Älvsbrovägen och där gång- och cykelbanan mot Centrum passerar Granuddsvägen.

Vid inventering av utpekade skolvägar har platser identifierats för behov av åtgärder. Trolltjärnvägen saknar en sammanhållen gång- och cykelbana. Befintligt övergångsställe vid Trolltjärnvägen och Stengatan behöver flyttas. Hastighetsåkring behövs även i korsningspunkter längs Bergnäs- vägen, Trolltjärnvägsvägen och längs Granuddsvägen. I dialogerna med elever framkommer att de flesta av de yngre barnen tycker att skolvägarna är bra. Någon elev på Hedskolan uttrycker att skolvägarna kan bli bättre och säkrare.

Av de äldre eleverna som åker buss framkommer synpunkter på brister i busstider och busshållplatser. Behovet av fler bussar från byarna nämns särskilt.

En analys av avstånd mellan bostaden och skola visar att 70 % av stadsdelen har mindre än 1 km mellan bostaden och skolan, 25 % har 1-2 km och 5 % har mer än 2 km. Samtliga barn inom stadsdelen och dessutom västra delen av Centrum som är mellan 10-15 år har mindre än 3 km till skolan och kan därmed ta sig självständigt till skolan.



Kartor som visar gångavstånd inom stadsdelen till skolor. Mandaskolan och Bergskolan ligger inom samma avstånd.

Utomhusmiljön

Barn tillbringar en stor del av dagen i skolan och förskolan. Därmed är förskole- och skolgården viktiga platser för att främja barns fysiska aktivitet, utomhusvistelse och lek. Utemiljön vid skola och förskola är en naturlig del av undervisningsmiljön och friytan vid skolor och förskolor ska vara tillräckligt stor för att ge plats åt lek men även fysisk och pedagogisk verksamhet.

Friytans storlek är betydelsefull då gården ska inrymma en variation av platser och element som tillsammans skapar en god funktion. Friytan bör ligga i direkt anslutning till byggnaden och ytan bör vara så stor att den rymmer varierade terräng- och vegetationsförhållanden som inte riskerar att påverkas negativt av omfattande slitage.

Program till Vision Luleå 2040 anger att friyta för förskola grundskola F-6 ska vara minst 30 kvm per barn. Det kan jämföras med cirka två parkeringsrutor per barn. Därutöver bör totala gårdsytan vara minst 3000 kvm för att barnen ska kunna leka och utveckla sociala samspel på ett naturligt sätt.

Samtliga gårdsytor på skolor och förskolor i området har analyserats främst utifrån total yta och yta per barn. Mått yta per barn kan variera kraftigt mellan olika år beroende på

Enhet	Total friyta (kvm)	Totalt antal barn (riktvärde för en byggnads kapacitet)	Friyta per barn (kvm per barn)
Bergstadens förskola	2180	72	30
Klippans förskola	1290	69	19
Stenåsens förskola	2000	53	38
Bergskolan	6820	325	21
Mandaskolan	17 580	153	115
Hedskolan	11 920	129	92

Tabellen redovisar enheternas totala utemiljö samt friyta per barn. De gårdar som understiger riktvärdet för friyta per barn är markerade i rött, de gårdar som klarar riktvärdena är markerade i grönt. De gårdar som understiger respektive klarar totalt sammanhållen yta om 3000 kvm är markerade på samma sätt.

barn- och elevantal. Antalet barn är ett estimerat riktvärde för en byggnads kapacitet, se tabell. Det faktiska antalet barn varierar över både kort och lång tid och kan vara färre eller ibland till och med fler.

Skolan och förskolan är en naturlig mötesplats för barn, elever, personal och vårdnadshavare. Om vissa delar av en skola – exempelvis bibliotek, matsal, gymnastiksal eller sportplaner – kan öppnas upp och samnyttjas med andra verksamheter efter skoltid för att möta behovet av idrottsytor, lokaler och mötesplatser, kan skolan även vara ett viktigt nav för hela lokalsamhället.

Skol- eller förskolegården är en resurs för boende i närliggande bostäder men enbart på tider när ingen verksamhet bedrivs där. Skolgården nyttjas i praktiken i större utsträckning av allmänheten eftersom förskolegårdar har staket som innebär att de inte upplevs vara lika tillgängliga för allmänheten.

Varje skola ska enligt Skollagen 2 kap 36 § ha tillgång till ett skolbibliotek. På Bergskolan finns ett bemannat skolbibliotek.

Enhet	Funktioner som är tillgängliga för allmänheten när ingen verksamhet bedrivs
Bergstadens förskola	Gården kan nyttjas av allmänheten kvällar och helger.
Klippans förskola	Gården kan nyttjas av allmänheten kvällar och helger.
Stenåsens förskola	Gården kan nyttjas av allmänheten kvällar och helger.
Bergskolan	Sporthall (föreningar), lekutrustning och asfaltplan på skolgården kan nyttjas av allmänheten kvällar och helger.
Mandaskolan	Lekutrustning och asfaltplan på skolgården kan nyttjas kvällar och helger
Hedskolan	Gymnastiksal, lekutrustning och bollplan på skolgården kan nyttjas på kvällar och helger.

Tabellen beskriver samnyttjande av funktioner.

Kulturmiljöer har ett konstnärligt värde och bidrar till stadsdelens identitet och historia. Kulturhistoriska miljöer och byggnader kan bidra till en social trygghet i en föränderlig värld och kunskap om dåtidens ideal, levnadsförhållanden och samhällsordning. Skolor har ofta varit symbolbyggnader för sin ort eller sin stadsdel, och en viktig del av dess identitet. De har fyllt en viktig plats i många människors liv och många minnen är knutna till dem. Vid till- och ombyggnad och övriga ändringar av byggnader finns krav i PBL på att detta görs varsamt så att byggnadens värden och kvaliteter tas till vara. Det finns också ett förbud mot att förvanska byggnader som är särskilt värdefulla från historisk, kulturhistorisk, miljömässig eller konstnärlig synpunkt. Kraven i PBL ger således ett generellt skydd för byggnaders värden och kvaliteter och de breda kulturmiljövärdena. Det förutsätter alltså inte att byggnaden förklarats för byggnadsminne enligt kulturmiljölagen för att varsamhetskravet ska gälla.

Vid utredningsarbetet har ingen kulturhistorisk inventering av byggnader eller miljöer genomförts. Däremot finns skäl att anta att Hedskolan har kulturhistoriska kvaliteter.

Konsekvenser

UA1 Förskola

UA1 innebär att avståndet till förskolor för barn som bor inom stadsdelen blir mer eller mindre oförändrat. På längre sikt kommer avståndet till förskolor bli mindre med en större spridning av förskolor med en ny förskola i Sörbyarna. Med en god spridning av förskolor ökar möjligheten för vårdnadshavare att lämna/hämta barn genom att gå eller cykla.

Vidare innebär alternativet att friytan i anslutning till Stenåsens förskola och den nya förskolan ökas. En ny förskola ska *minst* säkerställa att ÖPs riktlinjer följs vad gäller utemiljö.

Alternativet innebär att mötesplatser i form av förskolegårdar som kan nyttjas av allmänhet för lek minskar då Klippans förskola läggs ner. Gården ligger inom en bostadsgård och bedöms främst beröra de boende i närområdet. I stadsdelen finns flera och bättre mötesplatser för lek, rekreation och rörelse, vilket därmed bedöms få obetydliga konsekvenser.

Konsekvenser av en framtida markreserv för lokalisering av ny förskola, se *Konsekvenser, UA2 Förskola*.

Sammantaget bedöms UA1 innebära

- Att friytan för barn i förskolan ökas, vilket främjar barns möjlighet till rörelse och aktivitet.

Därmed bedöms UA1 bidra till att nå målet om socialt, kulturellt och fysiskt aktivt liv.

Åtgärder:

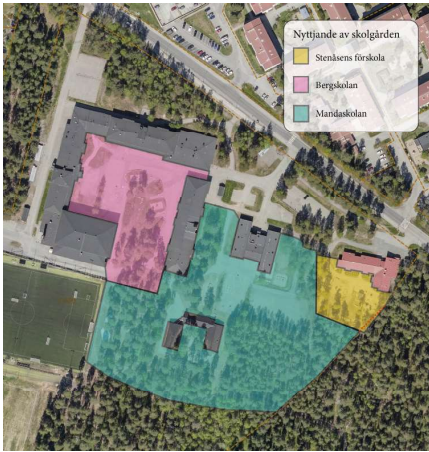
- Vid planering av ny förskola inom Sörbyarna, ta särskild hänsyn till riktlinjer för friyta per barn samt sammanhållen friyta om minst 3000 kvm.

UA2 Förskola

UA2 innebär att en större spridning av förskolor i området. Med en god spridning av förskolor ökar möjligheten för vårdnadshavare att lämna/hämta barn genom att gå eller cykla.

Utvecklingsalternativet innebär att friytan i anslutning till Stenåsens förskola ökas. En ny förskola i samtliga lokaliseringsalternativ uppfyller gällande riktlinjer (ÖP21) för tillräcklig friyta.

En lokalisering av ny förskola vid Hedskolan (a) innebär att delar av nuvarande skolgård minskar till förmån för förskola. Om förskola ersätter plats där nuvarande idrottshall är, förloras idrottshallen. Det påverkar elevernas och allmänhetens tillgång till platser för lek, fysisk aktivitet och möten negativt. Ytan är samtidigt tillräckligt stor att friyta för barn i förskola och skola tillgodoses.



Illustrationen visar nuvarande uppdelning av utemiljö för Bergskolan, Mandaskolan och Stenåsens förskola. Bergskolans gårdsformation är begränsande för hur ytorna nyttjas.

En lokalisering vid Trollnäs (b) innebär att befintlig gräsyta tas i anspråk och påverkar närboendes tillgång till platser för lek, rekreation och möten negativt. I stadsdelen finns flera och bättre mötesplatser för lek, rekreation och rörelse, vilket därmed bedöms få obetydliga konsekvenser. Ytan är tillräckligt stor att friyta för barn i förskola kan tillgodoses.

En lokalisering vid Blockvägen (c) innebär att allmän parkmark tas i anspråk. Ny förskolegård bidrar positivt till nya mötesplatser för lek och rörelse, särskilt för mindre barn i området. Ny förskola riskerar att påverka befintliga verksamheter för idrottsföreningen, BAIK och fritids (Eftis) negativt.

Sammantaget bedöms UA2 innebära:

- Att förutsättningar för barns dagliga rörelse samt tillgång till kultur- och fritidsaktiviteter samt mötesplatser förbättras.
- En lokalisering av ny förskola vid Hedskolan (a) riskerar att idrottshall försvinner och därmed försämrar tillgången till plats för lek och fysisk aktivitet inomhus.
- En lokalisering av ny förskola vid Trollnäs (b) ökar möjligheten till aktiv transport vid hämtning/lämning.

- En lokalisering av ny förskola vid Blockvägen (c) bidrar positivt till lek och rörelse, särskilt för mindre barn i området.
- Risk att eventuella kulturhistoriska värden går förlorade.
- Risk att verksamheten för föreningsliv och fritidsgård påverkas negativt.

Därmed bedöms UA2 till viss del bidra till möjligheten att nå målet om socialt, kulturellt och fysiskt aktivt liv.

Åtgärder för att minimera negativa konsekvenser:

- Vid planering av ny förskola vid Hedskolan, utreda och vid behov vidta åtgärder för att säkerställa kulturhistoriska värden.
- Vid planering av ny förskola på Trollnäs utreda eventuell samlokalisering av ny förskola och befintlig förskola.
- Vid planering av ny förskola vid Blockvägen säkerställa att BAIK föreningslokal och lokal för fritids (Eftis) fortsatt kan bedrivas genom samlokalisering, nya ersättningslokaler eller genom bibehållna lokaler.

UA1 Skola

UA1 innebär att avståndet till skolan blir något längre för elever på Hedskolan, i övrigt oförändrat. Alternativet kan innebära en risk för något ökad biltrafik på villagator i och med utökningen av främst Bergskolan/Mandaskolan, vilket kan påverka upplevelsen av trygghet för barn som går eller cyklar.

Bergskolan har idag en bristfällig koppling till gården utanför befintlig gårdsformation. En omDispositionering av utemiljön vid Bergskolan och Mandaskolan behövs. Vid ombyggnation ska hänsyn tas till riktlinjer för friyta samt att öka kvaliteten för utemiljö efter behov och ålder. Genom att riva byggnaden för fritidgårdsverksamhet tillgängliggörs en yta som kan ingå i utvecklingen av utemiljö för Mandaskolan och Bergskolan.

En ny idrottshall på Bergskolan bidrar positivt till barns möjligheter för rörelse i skolan och ökad tillgång till halltider för föreningslivet. Alternativet innebär även att alla elever samlas till ett skolområde för Bergskolan och Mandaskolan och får tillgång till idrottshall och ett bemannat skolbibliotek.

Sammantaget bedöms UA1 innebära

- Att förutsättningar förbättras för barns dagliga rörelse med säker skolväg och större friyta.
- Delvis längre skolväg för elever på Hedskolan, särskilt för yngre barn.
- ökad tillgång och tillgänglighet till ett bemannat skolbibliotek för fler elever
- ökad tillgång och tillgänglighet till idrottshall för fler barn och föreningslivet

Därmed bedöms UA1 bidra till att nå målet om socialt, kulturellt och fysiskt aktivt liv.

Åtgärder för att minimera negativa konsekvenser:

- Säkerställa bra och trafiksäkra passagemöjligheter närmast skolområdet på främst Bergnäsvägen och Stengatan, se vidare om brister i Inledande studie.

UA2 Skola

UA2 innebär att avståndet för barns skolväg är mer eller mindre oförändrat. Något fler barn i årskurs 4-6 får möjligtvis längre avstånd till skolan. En analys av avstånd mellan bostaden och anvisad skola visar att fler barn i årskurs F-3 år har mindre än 2 km till skolan och kan därmed ta sig självständigt till skolan. Samtliga barn inom stadsdelen och västra delen av Centrum som är mellan 10-15 år har mindre än 3 km.

Bergskolan har idag en bristfällig koppling till gården utanför befintlig gårdsformation vilket kan påverka de äldre barnens platser för rörelse, rekreation och möten negativt. Genom att riva byggnaden för fritidsverksamhet tillgängliggörs en yta som kan ingå i utvecklingen av utemiljö för Bergskolan och Mandaskolan.

UA2 innebär en förbättrad tillgång till idrottshall på Bergskolan under skoltid samtidigt som avståndet till idrottshallen är oförändrat. En ny idrottshall vid Bergskolan bidrar positivt till barns möjligheter för rörelse i skolan och ökad tillgång till halltider för föreningslivet.

UA2 innebär att Hedskolan byggs om och utökas med speciellsalar vilket kan påverka eventuella kulturhistoriska värden negativt.

Sammantaget bedöms UA2 innebära:

- att förutsättningar för barns dagliga rörelse är oförändrat och därmed hämmar ett fysiskt aktivt liv.
- Oförändrad tillgång och tillgänglighet till ett bemannat skolbibliotek för elever.
- Ökad tillgång till idrottshall för fler elever och för föreningslivet.
- Risk att eventuella kulturhistoriska värden går förlorade.

Därmed bedöms UA2 motverka till möjligheten att nå målet om socialt, kulturellt och fysiskt aktivt liv.

Åtgärder för att minimera negativa konsekvenser:

- Vid planering för ombyggnation av Hedskolan, utreda och vid behov vidta åtgärder för att säkerställa kulturhistoriska värden.

Nollalternativ förskola och skola

Nollalternativet innebär att avstånd till skolor och förskolor är oförändrat. Det innebär också att barn under skoltid måste förflyttas mellan olika enheter för att ta del av undervisning, i exempelvis hemkunskap och idrott. Idrottshallen vid Bergskolan behålls i storlek men byggs om till stora delar, bland annat med åtgärder för bättre och tryggare omklädningsrum. Hedskolans idrottshall behålls som komplement utan större åtgärder.

Gårdarna till Klippans förskola och Bergskolan understiger även fortsättningsvis gällande riktlinjer för friyta.

Sammantaget bedöms nollalternativet innebära:

- Att förutsättningarna för barns dagliga rörelse är fortsatt begränsad. De negativa konsekvenserna påverkar socioekonomiskt utsatta barn i högre utsträckning.

Därmed bedöms nollalternativet motverka möjligheterna att nå målet om socialt, kulturellt och fysiskt aktivt liv.

Mål 5. Luleå har ingen påverkan på klimatet

Möjligheten att bidra till eller motverka målet har främst bedömts utifrån alternativens påverkan på behov av nyproduktion och underhållsåtgärder, energibehov och transportbehov.

Förutsättningar

Byggnation och fastighetsförvaltning

Bygg- och fastighetssektor står för ungefär 20 % av Sveriges totala utsläpp av växthusgaser. Ungefär hälften av utsläppen uppkommer vid byggnation, en fjärdedel vid uppvärmning och ytterligare en fjärdedel vid övrig fastighetsförvaltning.

Det finns många energislag som alla påverkar miljön och klimatet, men olika mycket och på olika sätt. För flödande energikällor som sol, vind och vatten orsakar tillverkningen av material och utrustning utsläpp på samma sätt som tillverkningen av andra energianläggningar. Vindkraft, vattenkraft och solenergi ger däremot inte upphov till utsläpp av växthusgaser under användningsfasen.

För att klara miljö kvalitetsmålen behövs en minskad energianvändning och en energitillförsel med låg påverkan på miljön. Minskad energianvändning kan uppnås exempelvis genom tekniska åtgärder som ger en effektivare energianvändning med bibehållen nytta eller genom beteendeförändringar. Energinvändningen kan även minskas genom att förändra energitillförseln. Anslutning till fjärrvärme gör det möjligt att ta till vara energiresurser mer effektivt genom att utnyttja energi som är svår att använda direkt i enskilda byggnader, exempelvis spillvärme från industrier.

Samtliga lokaler i området värms upp med fjärrvärme som baseras på spillvärme för SSAB:s produktion på Svartön. Ingen byggnad producerar egen energi i form av solenergi.

Klimatpåverkan vid om- och nybyggnation påverkas främst av typ av och mängden material, andel återbruk och transporter.

Transporter

Ungefär en tredjedel av Sveriges utsläpp av växthusgaser kommer från inrikes transporter och vägtrafiken står för ungefär 90 % av utsläppen. Vägtrafikens stora andel av utsläppen beror på att fordonen fortfarande till största delen använder fossila drivmedel.

Det är tre faktorer som bestämmer klimatpåverkan från vägtransporter:

- Trafikarbetet – hur mycket vi kör med våra fordon.
- Energianvändningen per kilometer – hur mycket bränsle fordonen förbrukar per kilometer.
- Andelen fossila bränslen – mängden fossil bensin och diesel i förhållande till förnybar energi.

Till skolor och förskolor sker dagligen transporter. Dels i form av personalens, vårdnadshavares, barns och elevers resor till och från men även i form av leveranser av varor. Inte minst matproduktionen bidrar till transportarbetet till och från skolor och förskolor.

Konsumtion

Skolor och förskolor är stora konsumenter av ett antal olika produkter. Bland annat pedagogiskt material, undervisningsmaterial och digitala hjälpmedel. Om varje produkt kan användas fler gånger minskar mängden produkter som behöver produceras och även påverkan på klimatet.

Konsekvenser

En samlad bedömning av alternativens klimatpåverkan är mycket svår att göra särskilt i det här tidiga skedet när det råder stora osäkerheter gällande storlek av tillkommande bebyggelse, transportbehov osv. Bedömningarna som redovisas är därmed en grov uppskattning baserad på tillgänglig information och erfarenheter.

UA1 Förskola

UA1 innebär om- och tillbyggnader samt underhållsåtgärder i befintliga byggnader enligt beskrivning i *Nulägesbeskrivning - skolor och förskolor*. Nya resurser tas i anspråk för nybyggnation av en ny förskola i Sörbyarna. Den totala lokalytan bedöms ökat något trots att Klippans förskola läggs ner på sikt.

Antalet transporter till och från förskolor är till stor del beroende av lösningar för mat- och varuleveranser. Alternativets effekter på antalet transporter är svårt att bedöma i det här skedet eftersom lokalisering av ny förskola inom Sörbyarna inte är utrett. Effekterna antas ändå bli positiva inom stadsdelen eftersom det är färre enheter med en större geografisk närhet till varandra.

Alternativet innebär att samtliga förskolor har sina egna kök och matsalar, vilket motverkar samnyttjande och därmed en minskad konsumtion på sikt.

Sammantaget bedöms UA1 innebära:

- Att nya resurser tas i anspråk för nybyggnation och underhållsåtgärder. Klimatpåverkan från nybyggnation är främst beroende av byggnadens storlek och materialval samt transporter. Påverkan är störst i samband med byggnation för att sedan minska.
- Något ökat energibehov över tid då den totala lokalytan ökar (inklusive förskola i Sörbyarna). Detta motverkas dock till viss del av mer energieffektiva byggnader till följd av nybyggnation och underhållsåtgärder.
- Minskad klimatpåverkan till följd av transporter. Den negativa klimatpåverkan antas även minska ytterligare med tiden till följd av ökad andel förnyelsebara drivmedel.

Därmed bedöms UA1 till viss del motverka möjligheten att nå målet om ingen klimatpåverkan.

Åtgärder för att minimera negativa konsekvenser:

- Återbruk av redan upparbetade resurser i så hög utsträckning som möjligt samt nybyggnation med målet om noll CO₂.
- Utredda egen produktion av energi i samband med ny- eller ombyggnation.

UA2 Förskola

UA2 innebär att nya resurser tas i anspråk för nybyggnation, om- och tillbyggnader samt underhållsåtgärder i befintliga byggnader enligt beskrivning i *Nulägesbeskrivning - skolor och förskolor*.

Antalet transporter till och från förskolor är till stor del beroende lösningar för mat- och varuleveranser. Alternativets effekter på antalet transporter är svårt att bedöma i det här skedet men antas vara oförändrat.

Alternativet innebär att samtliga förskolor har sina egna kök och matsalar, vilket motverkar samnyttjande och därmed en minskad konsumtion på sikt.

Sammantaget bedöms UA2 innebära:

- Att nya resurser tas i anspråk för nybyggnation, om- och tillbyggnader samt underhållsåtgärder. Klimatpåverkan från nybyggnation är främst beroende av tillbyggnadens storlek och materialval samt transporter. Påverkan är störst i samband med byggnation för att sedan minska.
- Ökat energibehov över tid då den totala lokalytan ökar till viss del. Detta motverkas dock till viss del av mer energieffektiva byggnader till följd av nybyggnation och underhållsåtgärder.
- Negativ klimatpåverkan till följd av transporter. Den negativa påverkan kan dock antas minska med tiden till följd av ökad andel förnyelsebara drivmedel.

Därmed bedöms UA2 till viss del motverka möjligheten att nå målet om ingen klimatpåverkan.

Åtgärder för att minimera negativa konsekvenser:

- Återbruk av redan upparbetade resurser i så hög utsträckning som möjligt samt nybyggnation med målet om noll CO₂.
- Utreda egen produktion av energi i samband med ny- eller ombyggnation.

UA1 Skola

UA1 innebär nybyggnation, om- och tillbyggnader samt underhållsåtgärder i Bergskolan och Mandaskolan. Det medför sannolikt att den totala lokalytan i området minskar då fler funktioner såsom matsal, kök, personalutrymmen och idrottshall kan samnyttjas.

Antalet transporter för drift av verksamheten bedöms minska då leveranser kan samordnas till ett ställe. Antalet resor med bil för barn kan öka något men bedöms inte motsvara minskningen av verksamhetens transporter.

Sammantaget bedöms UA1 innebära:

- Att nya resurser tas i anspråk för nybyggnation, om- och tillbyggnader samt underhållsåtgärder. Klimatpåverkan från nybyggnation är främst beroende av tillbyggnadens storlek och materialval samt transporter. Påverkan är störst i samband med byggnation för att sedan minska.
- Minskat energibehov till följd av minskad lokalyta och mer energieffektiva lokaler.
- Minskad klimatpåverkan till följd av transporter. Den negativa påverkan kan dock antas minska med tiden till följd av ökad andel förnyelsebara drivmedel.

Därmed bedöms UA1 till viss del motverka möjligheten att nå målet om ingen klimatpåverkan.

Åtgärder för att minimera negativa effekter är:

- Återbruk av redan upparbetade resurser i så hög utsträckning som möjligt samt nybyggnation med målet om nollCO₂.

UA2 Skola

UA2 innebär i huvudsak om- och tillbyggnader samt underhållsåtgärder i samtliga skolor. Den totala lokalytan i området bedöms öka då Hedskolan byggs ut med specialsalar.

Antalet resor och transporter till och från skolor i området samt skolornas konsumtion av produkter bedöms vara oförändrad jämfört med dagsläget.

Sammantaget bedöms UA2 innebära:

- Att nya resurser tas i anspråk för om- och tillbyggnader samt underhållsåtgärder. Klimatpåverkan från nybyggnation är främst beroende av tillbyggnadens storlek och materialval samt transporter. Påverkan är störst i samband med byggnation för att sedan minska.
- Risk för ineffektivt nyttjande av lokaler då specialsalar redan finns på Bergskolan och nyttjas av elever i årskurs 7-9.
- Något ökat energibehov till följd av ökad lokalyta, samtidigt som mer energieffektiva lokaler till följd av underhållsåtgärder, leder till mer energieffektiva byggnader.
- Negativ klimatpåverkan till följd av transporter. Den negativa påverkan kan dock antas minska med tiden till följd av ökad andel förnyelsebara drivmedel.

Därmed bedöms UA2 motverka möjligheten att nå målet om ingen klimatpåverkan.

Åtgärder för att minimera negativa effekter är:

- Återbruk av redan upparbetade resurser i så hög utsträckning som möjligt samt nybyggnation med målet om nollCO₂.

Nollalternativ förskola och skola

Nollalternativet innebär omfattande underhållsåtgärder och till viss del om- och tillbyggnader av befintliga byggnader enligt beskrivning i *Nulägesbeskrivning - skolor och förskolor*.

Antalet transporter till och från skolor och förskolor är till stor del beroende lösningar för mat- och varuleveranser. Alternativets effekter på antalet transporter går i det här skedet inte att bedöma men antas vara oförändrat.

Sammantaget bedöms nollalternativet innebära:

- Att nya resurser tas i anspråk för underhållsåtgärder och eventuellt nybyggnation. Klimatpåverkan från nybyggnation är främst beroende av tillbyggnadens storlek och materialval samt transporter. Påverkan är störst i samband med byggnation för att sedan minska.
- Minskat energibehov till följd underhållsåtgärder och eventuell nybyggnation.
- Negativ klimatpåverkan till följd av transporter. Den negativa påverkan kan dock antas minska med tiden till följd av ökad andel förnyelsebara drivmedel.

Därmed bedöms nollalternativet varken bidra till eller motverka möjligheten att nå målet om ingen klimatpåverkan.

Serviceperspektivet

Serviceperspektivet innefattar kommunal ekonomi, kommunen som arbetsgivare och medborgarnas eller brukarnas uppfattning om skolan.

Bedömningen har skett stegvis. I första steget hölls dialog med kommunala tjänstepersoner, fackliga företrädare och vårdnadshavare för att identifiera de aspekter som har störst betydelse för bedömningen. Utifrån dialogerna definierades vad som bidrar till hög respektive låg kvalitet för de olika aspekterna.

I nästa steg gjordes en bedömning av samtliga aspekter. Den sammanvägda bedömningen redovisar utvecklingsalternativens kvalitet avseende ekonomisk hållbarhet, personal samt trygghet och valfrihet ur vårdnadshavarnas perspektiv.

Ekonomisk hållbarhet

Förutsättningar

Kommunens ekonomiska utrymme för nyinvesteringar, reinvesteringar och verksamhetsanpassningar är begränsat. Alla kommunens behov av investering och åtgärder i exempelvis gator, parker, fritidsanläggningar, vård- och omsorgsboenden, skolor och förskolor vägs mot varandra i en investeringsbudget under tre år. En ökad tillväxt innebär att kommunens investeringsbehov totalt sett kommer att öka.

Investeringskostnad

Kostnaden för nyinvestering för de olika alternativen speglar konsekvenserna ur ett kommunövergripande ekonomiskt perspektiv. Stora investeringsbehov i närtid bedöms bidra till ekonomisk hållbarhet medan små eller inga investeringsbehov under planperioden bedöms motverka ekonomisk hållbarhet.

Reinvestering och verksamhetsanpassning

En byggnad och dess byggnadsdelar har en teknisk livslängd vilket är den förväntade tiden till dess att byggnaden eller byggnadsdelar är förbrukade och behöver bytas. Då görs en reinvestering och byggnaden eller byggnadsdelarna får en ny teknisk livslängd. Reinvesteringar benämns ibland som underhållskostnader. Underhållskostnader för en gammal byggnad kan i vissa fall överstiga kostnaderna för att ersätta byggnaden med en ny byggnad. Under lång tid har underhåll i kommunala lokaler inte genomförts i den omfattning som hade behövts. Det innebär att det nu har skapats en ackumulering av kostnader - en underhållsskuld.

Vissa åtgärder innebär en anpassning till den specifika verksamheten utan att bidra till att säkerställa byggnadens funktion.

Kostnaderna för reinvesteringar och verksamhetsanpassningar för de olika alternativen speglar konsekvenserna ur ett kommunövergripande ekonomiskt perspektiv.

Stora reinvesteringsbehov eller anpassningar i närtid bedöms motverka ekonomisk hållbarhet medan små eller inga reinvesteringsbehov eller anpassningar under planperioden bedöms bidra till ekonomisk hållbarhet.

Flera byggnader i området har underhållsbehov i större och mindre omfattning, se mer om planerat underhåll i Nulägesbeskrivning - skolor och förskolor.

Driftskostnad

Aspekten avser att spegla påverkan på barn- och utbildningsförvaltningens driftsbudget. Driftsbudgeten består till största del av personalkostnader men även hyreskostnader utgör en stor del. Nyinvestering i lokaler och utemiljö blir en del av hyreskostnaden som minskar över tid. Personalkostnader är konstanta eller ökande över tid om alternativet även innebär att fler lärare måste anställas för att upprätthålla behörighet på när nuvarande lärare och pedagoger ersätts.

Hyreskostnader är även beroende av byggnadens utformning. En effektiv byggnad där en hög andel av lokalytan kan

nyttjas för den pedagogiska verksamheten innebär mindre hyreskostnad per barn eller elev räknat. Även behovet av resor i tjänsten för personal som har sin arbetsplats på olika platser påverkar kostnaden. Resor i tjänsten innebär ökad personalkostnad i förhållande till undervisnings- eller planeringstid.

Stora enheter är generellt sett mer effektiva ur ekonomisk aspekt än mindre enheter. Stora enheter har större budget och kan därmed styra sina utgifter, effektivisera bemanningen och inköp samt minska behovet av resor i tjänsten så att varje barn eller elev får mer utbildning för pengarna. Därmed bedöms stora enheter bidra till ekonomisk hållbarhet och små enheter motverka ekonomisk hållbarhet.

Konsekvenser

UA1 Förskola

UA1 innebär att nya resurser tas i anspråk för nybyggnation av två förskolor, utbyggnad av en Stenåsens förskola samt ny förskola i Sörbyarna. Nybyggnation bedöms dock innebära minskade underhållskostnader över tid.

Alternativet innebär att driftskostnader i form av hyreskostnader och personalkostnader bedöms minska på sikt i och med att förskolorna finns samlade samt att Klippans förskola läggs ner. En ny förskola i Sörbyarna ger samtidigt ökade driftskostnader.

Sammantaget bedöms UA1 innebära:

- Stora investeringar för ny- och ombyggnation som belastar kommunens investeringsutrymme i närtid.
- Ökade kostnader för barn- och utbildningsförvaltningen till följd av utökad verksamhet.
- Mer effektiv bemanning i förskola.
- Minskade hyreskostnader på sikt för förskola på Bergnäset.
- Minskade driftskostnader.

Därmed bedöms UA1 bidra till målet om ekonomisk hållbarhet.

UA2 Förskola

UA2 innebär att nya resurser tas i anspråk för nybyggnation av två förskolor, utbyggnad av en Stenåsens förskola samt ny förskola inom området. Nybyggnation bedöms dock innebära minskade underhållskostnader över tid.

En lokalisering av ny förskola i Hedskolans lokaler enligt lokaliseringalternativ (a), innebär omfattande ombyggnationer och anpassning till förskoleverksamhet och att delar av Hedskolans lokaler kan hyras ut till andra verksamheter. En lokalisering av ny förskola som är fristående byggnad innebär att samtliga lokaler på Hedskolan kan hyras ut.

Lokalisering av ny förskola vid Blockvägen innebär att förskolorna inom området är geografiskt nära varandra, vilket innebär ökade samordningsvinster. Ökade kostnader för att anlägga och dra om befintlig gång- och cykelväg kan tillkomma.

Sammantaget bedöms UA2 innebära:

- Stora investeringar för ny- och ombyggnation som belastar kommunens investeringsutrymme i närtid.
- Ökade kostnader för barn- och utbildningsförvaltningen till följd av utökad verksamhet.
- Mer effektiv bemanning i förskola, särskilt med en lokalisering av ny förskola vid Blockvägen.
- Ökade hyreskostnader för förskola. Detta motverkas av en mer effektiv bemanning i förskolan.
- Oförändrade driftskostnader.

Därmed bedöms UA2 bidra till målet om ekonomisk hållbarhet.

UA1 Skola

UA1 innebär nybyggnation och omfattande ombyggnationer av två skolor, Bergskolan och Mandaskolan samt en ny idrottshall vid Bergskolan. Utemiljön planeras om och anpassas för olika stadier. Hedskolan läggs ned och kan hyras ut till andra verksamheter. Nybyggnation bedöms dock innebära minskade underhållskostnader över tid.

En ny kommunal F-9 skola ger bättre möjligheter till att stärka elevunderlaget och bedöms därför bidra positivt till skolans ekonomi. En större enhet förbättrar förutsättningar för samordningsvinster och att funktioner finns samlade som ger bättre nyttjande av personalresurser.

Sammantaget bedöms UA1 innebära:

- Stora investeringar för ny- och ombyggnation som belastar kommunens investeringsutrymme i närtid.
- Ökade intäkter vid att hyra ut befintliga lokaler.
- minskade kostnader för barn- och utbildningsförvaltningen till följd av samordningsvinster
- Mer effektiv bemanning i skola.
- Minskade hyreskostnader.
- Minskade driftskostnader till följd av färre transporter.

Därmed bedöms UA1 bidra till målet om ekonomisk hållbarhet.

UA2 Skola

UA2 innebär att samtliga skolor bibehålls och delas upp i en F-3 skola (Mandaskolan), 4-6 skola (Hedskolan) samt 7-9 skola (Bergskolan). Hedskolan byggs om med nya specialsalar. En ny idrottshall byggs vid Bergskolan, med kapacitet för alla skolor.

Utvecklingsalternativet innebär en ökad kapacitet och utbyggnad av Bergskolan men uppdelningen av skolor och olika årskurser kan öka risken för minskat elevunderlag på sikt, vilket bedöms som negativt från ett ekonomiskt perspektiv.

Små enheter ger sämre möjligheter att säkerställa behörighet i olika ämnen och att skapa heltidstjänster, vilket ger ett sämre nyttjande av personalresurser. Om det byggs specialsalar på Hedskolan så kommer nyttjandegraden bli låg. Alternativet innebär att flera funktioner är fortsatt åtskilda på olika skolor, så som idrott, bibliotek, stödfunktioner och elevhälsa, vilket bedöms ge minskade möjligheter till samordningsvinster.

Driftkostnader i form av hyreskostnader och personalkostnader bedöms öka på sikt.

Sammantaget bedöms UA2 innebära:

- Stora reinvesteringskostnader vid ombyggnation som belastar kommunens investeringsutrymme i närtid.
- Ökade kostnader för barn- och utbildningsförvaltningen till följd av hyreskostnader och bemanning.

Därmed bedöms UA2 till viss del motverka målet om ekonomisk hållbarhet.

Nollalternativ förskola och skola

Nollalternativet innebär stora kostnader för skola och förskola vid reinvestering i enlighet med planerade åtgärder i befintliga byggnader, se *Nulägesbeskrivning - skolor och förskolor*. Flera byggnader är i dåligt skick med överskriden teknisk livslängd. Utöver planerat underhåll innebär nollalternativet investeringar och anpassningar i befintliga lokaler för att upprätthålla arbetsmiljön för elever och personal. Idrottshallen vid Bergskolan kräver mer omfattande åtgärder även i detta alternativ.

Nollalternativet innebär en otillräcklig kapacitet, särskilt gällande elever 7-9. Detta ökar risken för minskat elevunderlag till alla skolor på sikt, till förmån för fristående aktörer i stadsdelen. Sammantaget bedöms detta som negativt från ett ekonomiskt perspektiv.

Transport av personal och elever mellan Hedskolan och Bergskolan för undervisning innebär ett mer ineffektivt nyttjande av personalresurser.

Sammantaget bedöms nollalternativet innebära:

- Stora reinvesteringar i befintliga byggnader samt investeringar eller anpassningar i befintliga byggnader alternativt investeringar i ny byggnad. Detta belastar kommunens investeringsutrymme i närtid.
- Driftskonsekvenser i form av ökade hyreskostnader samt personalkostnader som kan öka över tid.

Därmed bedöms nollalternativet motverka ekonomisk hållbarhet.

Personal

Förutsättningar

Arbetsmiljö

Aspekten avser främst den fysiska arbetsmiljön för lärare, pedagoger, specialist- och stödfunktioner på skolor och förskolor. Det handlar bland annat om byggnadens förutsättningar att tillgodose behov av planering, samverkan, vila och en stressfri miljö. Alternativens kvalitet avseende arbetsmiljö har bedömts utifrån dess möjligheter att tillgodose en god fysisk arbetsmiljö.

Personal på de olika enheterna i området har fått bedöma om och hur byggnaden och tillhörande utemiljö stödjer eller begränsar möjligheten att uppfylla sitt uppdrag, nå uppsatta mål och erbjuda en god arbetsmiljö, läs mer Inledande studie, Dialog.

Attraktiv arbetsgivare

Under lång tid har det varit brist på behörig och legitimerad personal till skolor och förskolor. Nationellt sett finns fortsatt stort behov av nyrekrytering av personal i förskola och skola. Rekryteringsbehovet uppstår till följd av pensionsavgångar, en kontinuerlig rörlighet på arbetsmarknaden och ökad specialisering. Även i Luleå finns ett stort rekryteringsbehov de kommande åren och konkurrensen om arbetskraft ökar. För att kunna konkurrera mot andra uppdragsgivare och branscher behöver Luleå kommun uppfattas som en attraktiv arbetsgivare som kan erbjuda heltidsanställning och kollegial samverkan.

För den enskilda finns givetvis olika uppfattning av vad som kan anses vara attraktivt. I dialog med fackliga företrädare och skolledning antas dock i det här arbetet att stora enheter generellt sett har bättre förutsättningar för att som arbetsgivare kunna erbjuda heltidsanställningar utan krav på ambulering tjänster på flera enheter, samverkan mellan kollegor, säkerställa vikarier och olika typer av special- eller stödfunk-

tioner. Större enheter innebär även generellt sett bättre förutsättning att rektor finns tillgänglig för personalfrågor och en stabil organisation som kan hantera frågor utöver undervisningen eller den pedagogiska verksamheten.

Konsekvenser

UA1 Förskola

UA1 innebär att befintliga förskolor bibehålls och Stenåsens förskola byggs ut för ytterligare en avdelning. Klippans förskola med fyra avdelningar läggs ner på sikt och ersätts med en ny förskola i Sörbyarna. En lokalisering på Bergnäset pekas ut som framtida reserv om det inte är möjligt att lösa utökad kapacitet i Sörbyarna.

Alternativet ger något större enheter samt att ombyggnation och nybyggnation ger möjligheter till mer ändamålsenliga verksamhetslokaler som bidrar till förbättrad arbetsmiljö. Större enheter och god arbetsmiljö bedöms ge positiva effekter på möjligheten att behålla och rekrytera behörig och utbildad personal.

Förskolorna inom området får en geografisk närhet till varandra, vilket innebär bättre möjligheter till samordningsvinster för personalen och samverkan med barngrupperna.

Sammantaget bedöms UA1 innebära:

- Möjlighet att tillgodose verksamhetens behov av ändamålsenliga lokaler och säkerställa god fysisk arbetsmiljö.
- Att förutsättningar för bland annat heltidstjänster, kollegial samverkan och stabil personal- och vikariesituation i förskolan förbättras. Därmed förbättras möjligheterna att behålla och rekrytera personal.

Därmed bedöms UA1 Förskola innebära hög kvalitet ur ett personalperspektiv.

UA2 Förskola

UA2 innebär att Klippans förskola läggs ner och ersätts av en ny förskola med tre alternativa lokaliseringar på Bergnäset; Hedskolan (a), Trollnäs (b) eller Blockvägen (c). Stenåsens förskola utökas och blir en enhet med 4 avdelningar samt större utemiljö. Ny förskola skapar ökade möjligheter att anpassa befintliga och nya lokaler efter behov och dagens utbildningssätt.

Större enheter bedöms även ge positiva effekter på möjligheten att behålla och rekrytera behörig och utbildad personal.

En lokalisering av ny förskola i Hedskolans lokaler innebär bristfällig arbetsmiljö för personalen då byggnaden är i två plan. En lokalisering av ny förskola vid Trollnäs kan innebära utmaningar i samverkan med fristående förskola. Lokalisering av ny förskola vid Blockvägen ger bättre förutsättningar för samordningsvinster med närheten till befintliga förskolor och skolor.

Sammantaget bedöms UA2 innebära:

- Möjlighet att tillgodose verksamhetens behov av ändamålsenliga lokaler och säkerställa god fysisk arbetsmiljö.
- Att förutsättningar för bland annat heltidstjänster, kollegial samverkan och stabil personal- och vikariesituation i förskolan förbättras. Därmed förbättras möjligheterna att behålla och rekrytera personal.
- Ny förskola i enlighet med lokaliseringsalternativ Blockvägen (c), skapar de bästa förutsättningarna ur ett personal- och arbetsgivarperspektiv.

Därmed bedöms UA2 Förskola innebära hög kvalitet ur ett personalperspektiv.

UA1 Skola

UA1 Skola innebär ett samlat skolområde kring nuvarande Bergskolan och Mandaskolan, F-9 med kapacitet för 800 elever samt en ny idrottshall. Alternativet skapar möjligheter att anpassa befintliga och nya lokaler efter behov, vilket bedöms bidra till förbättrad arbetsmiljö.

En ny kommunal F-9 skola ger ökade möjligheter till att stärka elevunderlaget och därmed enhetens ekonomi. På Bergnäset finns idag en fristående F-9 skola. En stor enhet förbättrar förutsättningar för samordningsvinster på flera områden samt kollegial samverkan vilket bedöms ge positiva effekter på möjligheten att behålla och rekrytera behörig och utbildad personal.

Alternativet innebär att alla funktioner finns samlade inom skolområdet, så som idrott, specialsalar, bibliotek, stödfunktioner och elevhälsa, vilket bedöms ge positiva effekter på utbildningen kvalitet såväl som bättre nyttjande av personalresurser samt bättre möjlighet till ämnesutveckling mellan personal.

Sammantaget bedöms UA1 innebära:

- Möjlighet att tillgodose verksamhetens behov av ändamålsenliga lokaler och säkerställa god fysisk arbetsmiljö.
- Att förutsättningar för bland annat heltidstjänster, kollegial samverkan och stabil personal- och vikariesituation förbättras. Därmed förbättras möjligheterna att behålla och rekrytera personal.

Därmed bedöms UA1 Skola innebära hög kvalitet ur ett personalperspektiv.

UA2 Skola

UA2 innebär att samtliga skolor bibehålls och delas upp i en F-3 skola (Mandaskolan), 4-6 skola (Hedskolan) samt 7-9 skola (Bergskolan). Hedskolan byggs om med nya specialsalar. En ny idrottshall byggs vid Bergskolan, med kapacitet för alla skolor.

Utvecklingsalternativet innebär en ökad kapacitet och utbyggnad av Bergskolan men uppdelningen av skolor och olika årskurser ökar risken för minskat elevunderlag på sikt till förmån för fristående F-9 skola i området.

Alternativet innebär att flera funktioner är fortsatt åtskilda på olika skolor, så som idrott, bibliotek, stödfunktioner och elevhälsa, vilket bedöms ge minskade möjligheter till samverkan, kollegialt utbyte och effektivt nyttjande av personalresurser. Små enheter innebär sämre möjligheter att säkerställa behörighet i olika ämnen och att skapa heltidstjänster.

Sammantaget bedöms UA2 innebära:

- Möjlighet att tillgodose verksamhetens behov av ändamålsenliga lokaler och säkerställa god fysisk arbetsmiljö är i stort oförändrad.
- Oförändrade förutsättningar för bland annat heltidstjänster, kollegial samverkan och stabil personal- och vikariesituation.
- Med pensionsavgångar, ökad konkurrens om arbetskraft och ökad specialisering bedöms förutsättningarna för att tillgodose behovet av legitimerad och utbildad personal på sikt försämrast.

Därmed bedöms UA2 Skola innebära låg kvalitet ur ett personalperspektiv.

Nollalternativ förskola och skola

Nollalternativet innebär att nuvarande struktur och enheter för skola och förskola bibehålls och att endast viss anpassning sker, enligt underhållsplan, se Nuläge - skolor och förskolor.

Alternativet innebär små enheter för skola med risk för vikande elevunderlag. Små enheter bedöms ha större svårigheter att upprätthålla likvärdig utbildning då de ekonomiska förutsättningarna verkar negativt på möjligheten att rekrytera och behålla utbildad personal och legitimerade lärare. I dialog har framkommit att personal tycker att större enheter bidrar till hög kvalitet för personal och utbildning. I och med pensionsavgångar, ökad konkurrens om arbetskraft och ökad specialisering bedöms förutsättningarna för att tillgodose behovet av legitimerad och utbildad personal på sikt försämrats.

De omfattande bristerna i inomhus- och utomhusmiljö för Klippans förskola kvarstår.

Sammantaget bedöms nollalternativet innebära:

- Bristfälliga möjligheter att tillgodose verksamhetens behov av ändamålsenliga lokaler och säkerställa god fysisk arbetsmiljö.
- Att nuvarande brister gällande arbetsmiljön i förskola och skola kvarstår.
- Bristfälliga förutsättningar för bland annat heltidstjänster, kollegial samverkan och stabil personal- och vikariesituation. Pensionsavgångar, ökad konkurrens om arbetskraft och ökad specialisering försämrar förutsättningarna för att tillgodose behovet av legitimerad och utbildad personal på sikt.

Därmed bedöms Nollalternativet innebära låg kvalitet ur ett personalperspektiv.

Trygghet och valfrihet ur vårdnadshavarnas perspektiv

Barn och elever är den huvudsakliga målgruppen för utredningen. Barns rätt till likvärdig utbildning samt trygga och goda förhållanden i övrigt inryms i flera av bedömningsperspektiven men framförallt mål 1 och mål 3.

Brukarperspektivet belyser barnperspektivet utifrån vårdnadshavares uppfattning av skolan och förskolan. Bedömningen av hög och låg kvalitet baseras på det som har framkommit vid dialoger med vårdnadshavarna.

Förutsättningar

Trygghet

I dialog uppger vårdnadshavare att mindre skolor och förskolor upplevs tryggare än större enheter. Man anger att det är lättare att skapa personliga relationer till personal och andra barn och elever på en mindre enhet. Större enheter upplevs skrämmande och man är orolig att ens barn inte ska bli sedd i det större sammanhanget. Då enhetens storlek uppfattas som en avgörande faktor för barns och elevers trygghet bedöms mindre enheter som hög kvalitet ur ett brukarperspektiv.

Närhet till skola och förskola anges också som positivt bidragande till trygghet av vårdnadshavare. Från dialogen framkom framför allt oro för en stor samlad högstadieskola i Centrum som även omfattar Bergnäset upptagningsområde. Närhet till skola och förskola, särskilt för yngre barn, bedöms som hög kvalitet från ett brukarperspektiv.

Valfrihet

Det fria skolvalet innebär att vårdnadshavare har möjlighet att välja den skola eller förskola som anses vara bäst för sitt barn. Det innebär att vårdnadshavare kan välja fristående eller kommunal skola inom sitt bostadsområde eller på annan plats. I den här utredningen har valfriheten bedömts utifrån möjligheten att välja skola eller förskola inom sitt bostads-

område. En variation av olika typer av skolor och förskolor i ett område innebär en större valfrihet för vårdnadshavare att göra de val de anser vara bäst för sitt barn och bedöms som hög kvalitet.

I dialog med vårdnadshavare framkom även synpunkter om ett helhetsperspektiv för skolstruktur Bergnäset där även boende i Sörbyarna inkluderas. Tillgång på service och möjlighet till valfrihet utifrån ett stads- och landsbygdsperspektiv bedöms därmed som hög kvalitet för brukare.

Konsekvenser

UA1 Förskola

UA1 innebär att befintliga förskolor bibehålls och Stenåsens förskola byggs ut med en avdelning. Klippans förskola läggs ner på sikt och ersätts med en ny förskola i Sörbyarna. Tre alternativa lokaliseringar på Bergnäset pekas ut som en framtida reserv om det inte är möjligt att lösa utökad kapacitet i Sörbyarna. I dialog med vårdnadshavare har det framkommit synpunkter bland annat om vikten av närhet till förskola samt att ha ett helhetsperspektiv för skolstruktur Bergnäset där även Sörbyarna inkluderas.

Alternativet innebär att antalet förskolor på Bergnäset minskar samtidigt som kapaciteten stärks på landsbygden, vilket inte påverkar tillgången på förskoleplatser för de som bor inom stadsdelen. Förskolornas storlek är i stort oförändrade med fyra avdelningar, vilket framkommer som en trygghet för vårdnadshavare.

Sammantaget bedöms UA1 Förskola innebära:

- Trygghet för vårdnadshavare avseende enheternas storlek.
- Lokalisering av ny förskola i Sörbyarna stärker tillgången på service och ökar valfriheten för vårdnadshavare utifrån ett stads- och landsbygdsperspektiv.

Därmed bedöms UA1 Förskola innebära hög kvalitet ur ett brukarperspektiv.

UA2 Förskola

UA2 innebär att Klippans förskola läggs ner och ersätts av en ny förskola med tre alternativa lokaliseringar; (a) Hedskolan, (b) Trollnäs eller (c) Blockvägen. Stenåsens förskola utökas och blir en enhet med 4 avdelningar samt större utemiljö.

Lokalisering av ny förskola vid Hedskolan och Trollnäs innebär en större spridning av förskolor och därmed fler som får närhet till förskolan. Det bidrar till en ökad trygghet att ha nära avstånd till förskolan, vilket också framkommit i dialog med vårdnadshavare.

Förskolornas storlek är i stort oförändrade med fyra avdelningar, vilket också bedöms som hög kvalitet.

Lokalisering av ny förskola vid Blockvägen innebär att förskolor och skolor inom stadsdelen samlas till ett huvudsakligt förskole- och skolområde, vilket bedöms som hög kvalitet, särskilt för vårdnadshavare med barn i olika åldrar.

Sammantaget bedöms UA2 innebära:

- Trygghet för vårdnadshavare avseende enheternas storlek.
- Ökad valfrihet i förskolan till följd av fler enheter och utspridda inom stadsdelen.

Därmed bedöms UA2 Förskola innebära hög kvalitet ur ett brukarperspektiv.

UA1 Skola

UA1 Skola innebär ett samlat skolområde kring nuvarande Bergskolan och Mandaskolan, F-9, men att Mandaskolans lokaler nyttjas av de yngre barnen, F-3. Ny idrottshall byggs inom skolområdet. Alternativet innebär därmed att alla funktioner finns samlade inom skolområdet, så som idrott, specialsalar, bibliotek, stödfunktioner och elevhälsa. En F-9 skola skapar förutsättningar för långvariga relationer under elevens skolgång och bidrar till en ökad trygghet för vårdnadshavare och barn. Det skapar också förutsättningar för syskon att gå tillsammans och kan underlätta vardagen för vårdnadshavare samt att övergångar mellan stadier blir smidigare, vilket bedöms bidra till ökad trygghet. Samtidigt upplever vårdnadshavare att en större skola med fler årskurser riskerar att barn blir osynliga och att den större skolan blir opersonlig.

En skola för elever F-9 är en miljö med många barn och med olika behov. Det kan vara en utmaning att anpassa skolmiljön, särskilt för yngre barn och barn med särskilda behov. Utan åtgärder för att anpassa miljön riskeras den upplevda tryggheten att motverkas.

Sammantaget bedöms UA1 innebära:

- Ökad upplevelse av trygghet för fler vårdnadshavare och barn med ett samlat skolområde centralt i stadsdelen som ger minskade avstånd.
- Minskad upplevelse av trygghet för vårdnadshavare och barn med en F-9 skola med totalt fler elever, särskilt för yngre barn och elever med särskilda behov.
- Ökad elevkapacitet i skolan ger större valfrihet samtidigt minskar antalet skolenheter vilket ger en sämre valfrihet.

Därmed bedöms UA1 innebära delvis låg kvalitet ur ett brukarperspektiv.

Åtgärder för att minimera negativa konsekvenser:

- Att skapa den lilla skolan i den stora enheten – ökad trygghet.

UA2 Skola

UA2 innebär att samtliga skolor bibehålls och delas upp i en F-3 skola (Mandaskolan), 4-6 skola (Hedskolan) samt 7-9 skola (Bergskolan). Hedskolan byggs om med nya specialsalar. En ny idrottshall byggs vid Bergskolan och som ska nyttjas av alla skolor.

Utvecklingsalternativet innebär en ökad kapacitet och utbyggnad av Bergskolan men uppdelningen av skolor och olika årskurser ökar risken för minskat elevunderlag på sikt till förmån för fristående F-9 skola i området.

Sammantaget bedöms UA2 innebära:

- Minskad valfrihet i skolan eftersom varje stadie hänvisas till varsin skola.
- Ökad upplevelse av trygghet för vårdnadshavare och barn med fler barn i samma åldrar på en och samma skola.
- Minskad upplevelse av trygghet då fler elever i årskurs 4-6 får längre avstånd till skolan.

Därmed bedöms UA2 innebära låg kvalitet ur ett brukarperspektiv.

Åtgärder för att minimera negativa konsekvenser:

- Genomföra och åtgärda brister längs skolväg, se Inledande studie.

Nollalternativ förskola och skola

Alternativet innebär att det finns två F-6 skolor och en 7-9 skola, samt tre olika förskolor koncentrerade centralt i området. Nuvarande struktur och enheter för skola och förskola bibehålls med viss anpassning, enligt underhållsplan, se Nuläge - skolor och förskolor.

Från dialog med vårdnadshavare lyfts behov av underhåll i många fastigheter och särskilt gällande idrottshallarna. Efter-

satta lokaler bedöms som negativt ur ett brukarperspektiv.

Små enheter, särskilt för mindre barn, lyfter vårdnadshavare som en positiv kvalitet gällande skola och förskola.

I nollalternativet finns dock inte tillräckligt antal platser i förskolan och i skolan för att inrymma alla barn inom upptagningsområdet, vilket bedöms som negativt ur ett brukarperspektiv.

Sammantaget bedöms nollalternativet innebära:

- Skolenheternas storlek är oförändrade, vilket bidrar positivt till upplevd trygghet
- Små möjligheter att tillgodose underhållsbehov i alla fastigheter, vilket påverkar trygghet och trivsel
- Begränsad valfrihet i förskolan och skola. Bristen på grundskole- och förskoleplatser i området kan innebära att barn placeras i andra områden.

Därmed bedöms nollalternativet innebära låg kvalitet utifrån ett brukarperspektiv.

