

Plan för skolstruktur

Bergnäset

- 🎯 Inledande studie
- Utvecklingsförslag
- Konsvekvensbedömning

Vad är det här för dokument?

Plan för skolstruktur Bergnäset - Inledande studie beskriver utgångspunkter, nuläge och planeringsförutsättningar för en förändrad skolstruktur på Bergnäset. Detta är en del av en samrådshandling. Samrådshandlingen omfattas också av *Utvecklingsförslag* och *konskvensbedömning*. Under samrådstiden har vårdnadshavare och personal i skolor och förskolor på Bergnäset möjlighet att lämna synpunkter på de olika alternativen. Alla synpunkter kommer att sammanställas i en samrådsredogörelse och utgöra ett underlag inför beslut om ny skolstruktur.

Utredningsområdet omfattar det geografiska området Bergnäset, som är en del av Bergnäsets upptagningsområde. Sörbyarna ingår inte i denna utredning.

Planeringsförutsättningar som revovisas i detta dokument baseras på inventeringar, faktainsamling och dialog med vårdnadshavare, elever och personal i området.

Titel: Plan för skolstruktur Bergnäset - Inledande studie, samrådshandling

Datum: 2023-08-25

Godkänd:

Innehållsförteckning

Inledning

Bakgrund	6
Varför behövs en förändrad skolstruktur?	6

Mål

Syfte

Styrande dokument

Lagar, regler och nationella mål	10
Kommunala styrande dokument	15

Generella utgångspunkter vid planering av verksamhetslokaler för skola och förskola

Likvärdig utbildning	22
Skolvägen	23
Utomhusmiljön	25
Inomhusmiljön	27
Flexibilitet	29
Stor skola eller liten skola	31

Områdesbeskrivning

Bergnäset idag	38
Socioekonomi	42

Dialog

Dialog med vårdnadshavare	43
Dialog med personal	45
Dialog med elever	46
Workshop med personal	48

Nulägesbeskrivning - skolor och förskolor

Bergstadens förskola	52
Klippans förskola	54
Stenåsens förskola	56
Bergskolan 7-9	58
Mandaskolan F-6	61
Hedskolan F-6	63
Elevers förflyttning utanför skolområdet	65

Planeringsförutsättningar

Befolkningsprognos	66
Kommunalt markinnehav	70

Inledning

Bakgrund

2016 presenterade barn- och utbildningsförvaltningen rapporten Framtidens skola som ett resultat av ett utredningsarbete för ny skolstruktur i Luleå. Rapporten utgjorde underlag till en rad beslut om ny- och ombyggnation av skolor och även nedläggning av skolor. 2019 fattades även beslut om en tilläggsbudget som påskyndade genomförandet av förändringar i skolstrukturen. Besluten om förändrad skolstruktur orsakade stor debatt och 2020 genomfördes en folkomröstning i frågan om skolstruktur.

Till följd av folkomröstningen beslutade kommunfullmäktige 2021-01-25 §31 bland annat att:

- ge barn- och utbildningsnämnden i uppdrag att på nytt utreda och förslå struktur för skolor och förskolor
- avbryta verkställighet av de beslut som ännu inte är genomförda enligt beslut om framtidens skola
- redan verkställda beslut kvarstår

Barn- och utbildningsnämnden beslutade 2021-02-17 till följd av detta om genomförande av utredningen som baseras på barn- och utbildningsförvaltningens analys och förslag. Av beslutsunderlaget framgår att utredningen ska prioritera områdena Gammelstad, Bergnäset, Centrum och Notviken. Det framgår även att flera förvaltningar förväntas delta i arbetet med utredning av skolstrukturen.

Varför behövs en förändrad skolstruktur?

En bra förskole- och skolmiljö bidrar till lärande och utveckling hos barn och unga med olika behov. Den är trygg och främjar hälsa och välmående. Den kan också bidra till att utjämna skillnader och öka jämlikheten i samhället. Skol- och förskolemiljöerna ska vara välfungerande arbetsmiljöer både för elever och de vuxna som arbetar i skola och förskola. Den

fysiska miljön ska också tåla kreativitet, lek och slitage, såväl inomhus som utomhus.

Skolor och förskolor i Luleå står inför stora utmaningar vad gäller byggnadernas och utemiljöns skick, anpassning till förändrade krav i skolan och förskolan samt ständiga förändringar i barn- och elevunderlaget.

Underhållsskuld

Luleå kommun har i likhet med många andra kommuner runt om i Sverige en omfattande underhållsskuld i infrastruktur, lokaler och utemiljöer. Under framförallt 50-, 60- och 70-talen byggdes många nya verksamhetslokaler i Luleå. Det har funnits en plan för underhåll, men det löpande underhållet har inte skett i den omfattning som hade behövts. Detta skapar en ackumulering av kostnader som man kan kalla för underhållsskuld. Det innebär att kommunen nu står inför omfattande kostnader framöver antingen genom renovering och ombyggnation av befintliga byggnader och anläggningar eller genom nybyggnation.

Förändrade krav i skola och förskola

Förskolan är sedan 2010 en egen skolform som bedriver utbildning och undervisning. Undervisningsansvaret ligger på legitimerade förskollärare.

Även skolan har förändrats över tid vilket ställer nya krav på lokaler och utomhusmiljö och hur skolan organiseras. Utvecklingen har gått från en kollektiv syn på elevens lärande där läraryrket i hög grad var ett ensamarbete till en mer individbaserad undervisning där lärarna samarbetar både i och utanför klassrummet.

Staten har infört krav på lärarlegitimation vilket innebär att lärarna undervisar i färre ämnen där de har större ämneskunskaper. En skola behöver ha olika lärare i olika ämnesgrupper vilket innebär svårigheter att erbjuda hela tjänster på mindre skolor. Den ökande lärarbristen bidrar till att skolorna har svårigheter att rekrytera personal på alla skolor. Speciellt problematiskt blir det där det inte går att erbjuda heltidstjänster.

Alla elever har rätt till en elevhälsa som arbetar främjande och förebyggande i ett elevhälsoteam. I elevhälsoteamet ingår olika professioner, kurator, skolsköterska, specialpedagog och rektor. En viktig förutsättning för att teamet ska kunna arbeta främjande och förebyggande är att de finns tillgängliga för eleverna på skolan.

Elevgruppernas sammansättning har förändrats under tid vilket innebär större krav på olika lärarkompetenser för att tillgodose elevernas behov av modersmål och speciella anpassningar i lärmiljön.

Förändringar i barn- och elevunderlag

Luleå har idag 78 500 invånare och en kontinuerlig befolkningsökning, i snitt ca 400 invånare per år. Utgångspunkter för den övergripande planeringen är att befolkningen år 2040 ska vara uppgå till 100 000 invånare.

Utvecklingsinriktningen för Luleå som beskrivs i program till Vision Luleå 2040 anger att år 2040 kommer befolkning i kommunen närma sig 100 000 invånare. Merparten av befolkningsökningen kommer även fortsättningsvis i stadsbygden som står för 80 % av kommunens invånare.

Den senaste tidens stora investeringar i innovativ och grön industri i Luleå och norra Sverige medför tillväxt, behov arbetskraft samt bostäder och samhällsservice. Förändringar kan komma snabbt och befolkningsutvecklingen kan gå fortare. Befolkningstillväxten har skett snabbare i Centrum än i övriga stadsdelar, vilket beror på stor efterfrågan på bostäder. Utvecklingsplan Centrum (ej antagen) möjliggör för 4000 nya bostäder, vilket i Centrum kan motsvara 6000 personer, genom förtätning och nya bebyggelseområden. Framtida skolstruktur och kapacitet inom skola och förskola, särskilt i Centrum, påverkas därmed på lång sikt.

Olika områden kräver olika lösningar

Hur man bäst planerar, organiserar och bygger skolor och förskolor kan skilja sig åt beroende på var i kommunen man befinner sig. Olika områden har olika förutsättning. Vid planering av skolstrukturen måste begrepp som lokalisering, storlek och närhet studeras utifrån områdets särskilda förut-

sättning vad gäller byggnaders skick och förmåga att anpassas för verksamhetens behov, områdets struktur av gator, bostäder och dess förhållande till sin omgivning, socioekonomiska förutsättningar och skolans roll i förhållande till områdets förmåga att klara av förändringar.

Mål

Plan för skolstruktur ska vara en strategisk plan för verksamhetslokaler för skola och förskola inom Gammelstad, Notviken, Centrum och Bergnäset. Planen ska visa på nödvändiga förändringar inom verksamhetslokaler för att säkerställa behovet av utbildningsplatser, kvalitativ pedagogisk verksamhet och god arbetsmiljö. Utredningen ska redovisa en långsiktig struktur för skolan och förskola samt utgöra underlag för politiska beslut om enskilda byggnader de närmaste åren.

Utredningen förväntas leda till:

- Långsiktigt ändamålsenliga verksamhetslokaler som skapar förutsättningar för förskolan och skolan att klara sitt utbildningsuppdrag, tillgodose elevers rätt till likvärdig skola och möta de förändrade och ökade krav som ställs på skolan.
- En struktur för verksamhetslokaler som skapar förutsättningar för samordning och flexibilitet i verksamheten över tid.
- En skolstruktur som bidrar till service i stadsdelen exempelvis bibliotek, fritidsgård, sporthallar och idrottsplatser eller underlag för kommersiell service.

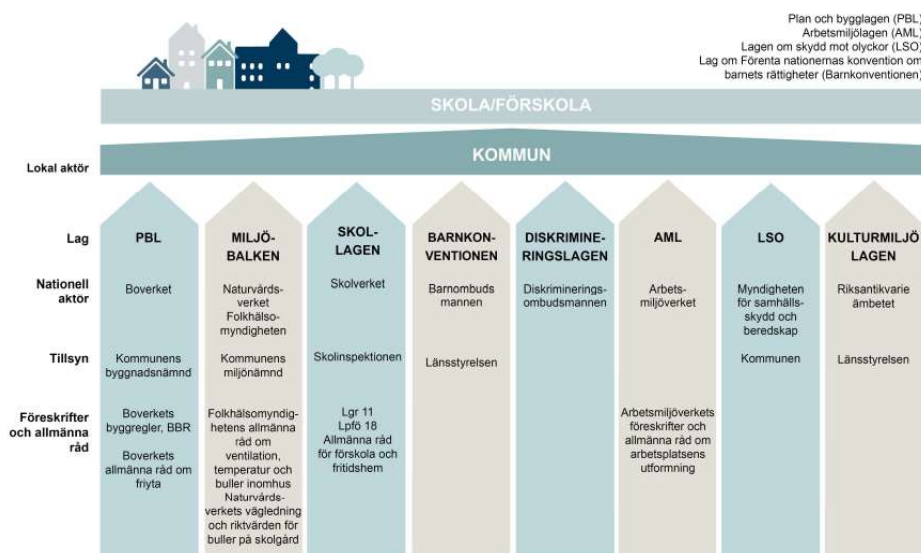
Syfte

En förändrad skolstruktur syftar till att skapa förutsättningar för en likvärdig utbildning och en god arbetsmiljö för barn, elever och personal. Skolstrukturen ska även bidra till ett robust samhälle samt ekonomisk, ekologisk och social hållbarhet.

Styrande dokument

Flera olika lagar och regleringar och nationella mål påverkar planering, utformning och förvaltning av förskolors och skolors lokalisering samt inomhus- och utomhusmiljöer. Boverket har sammanställt de lagar, regler och nationella mål som har störst betydelse för planering av skolstrukturen. Utöver det har Luleå kommun antagit en vision för framtidens samhälle och ett program som beskriver hur vi ska nå visionen. Nationella lagar, regler och mål samt kommunens styrande dokument utgör grunden för hur skolan i Luleå ska planeras och utvecklas.

Lagar, regler och nationella mål



Figuren visar en översikt över de viktigaste regleringarna för planering, byggande och förvaltning av förskolors och skolors inom- och utomhusmiljöer. Olika aktörer på nationell nivå har ansvar för de olika regleringarna och tar fram föreskrifter, allmänna råd och vägledning. Figuren visar också vilken myndighet som bedriver tillsyn. Illustration: Angelica Åkerman/Boverket

Plan- och bygglagen

Plan- och bygglagen, PBL, anger ramarna för planering och byggande. Lagen ger tydligt uttryck för grundläggande värden i gestaltade livsmiljöer. I plan- och bygglagstiftningen finns samhällets minimikrav på byggnader och tomter bland annat vad gäller brandskydd, tillgänglighet och säkerhet. Det finns i PBL uttalade krav på att det ska finnas tillräckligt stor friyta lämplig för lek och utevistelse vid skolor, förskolor och fritidshem.

Arbetsmiljölagen

I arbetsmiljölagen ställs krav på arbetsmiljön som har betydelse för utformningen av den fysiska förskole- och skolmiljön. Arbetsmiljöverket har gett ut föreskrifter om hur arbetsplatser ska utformas. Elever likställs i arbetsmiljölagen med arbetstagare. Däremot omfattas inte barn i förskolan av arbetsmiljölagen.

Miljöbalken

Miljöbalken riktar in sig på hälsorisker i skolverksamheten. Skola och förskola har anmälningsplikt till kommunens miljönämnd och den som driver skolan, verksamhetsutövaren, ska bedriva egenkontroll.

Skollagen

I skollagen finns ett allmänt krav att det för utbildningen ska finnas ändamålsenliga lokaler och utrustning. Den fysiska förskole- och skolmiljön måste vara anpassad så att läroplanernas mål kan uppnås.

Utbildningen ska vara kostnadsfri. Eleverna ska utan kostnad ha tillgång till böcker och andra lärverktyg som behövs för en tidsenlig utbildning samt erbjudas näringsriktiga skolmåltider.

Skollagen reglerar också elevens placering för respektive skolform utifrån vårdnadshavarens önskemål och skolenhetens närhet till hemmet samt situationer där kommunen kan frångå vårdnadshavarens önskemål.

Barnkonventionen

Barnkonventionen har blivit svensk lag. Barnets bästa ska beaktas när det gäller beslut om den fysiska förskole- och skolmiljön. Barn har rätt att uttrycka sina åsikter och få dem beaktade i frågor som berör dem. Lagen reglerar barns rätt till liv, överlevnad och utveckling. Utveckling omfattar fysisk och psykosocial hälsa, moralisk och andlig utveckling. Samverkan med andra aktörer är essentiell då ingen aktör ensam kan tillgodose barns rätt till utveckling. Barnkonventionen slår fast att ingen får diskrimineras och lagen omfattar förutom diskrimineringsgrunderna även socialt ursprung, börd och egendom.

Diskrimineringslagen

Diskrimineringslagen anger bristande tillgänglighet som en av sex diskrimineringsgrunder. Förbudet mot bristande tillgänglighet gäller också i utbildningsverksamhet.

Kulturmiljölagen

Kulturmiljölagen skyddar sådana skolbyggnader som förklarats för byggnadsminnen.

Lagen om skydd mot olyckor och Produktsäkerhetslagen

Lagar med betydelse för säkerheten i förskole- och skolmiljöer är exempelvis lagen om skydd mot olyckor, som bland annat reglerar ansvaret för brandskyddet, och produktsäkerhetslagen, som ställer krav på att lekredskap på skol- och förskolegårdar ska vara säkra.

EU-förordningen om livsmedelshygien

EU-förordningen om livsmedelshygien ställer allmänna krav på hur skolors och förskolors livsmedelslokaler ska vara utformade.

Agenda 2030

I september 2015 antog FN:s generalförsamling en resolution med en 15-årig agenda för en långsiktigt hållbar utveckling, "Agenda 2030 för hållbar utveckling". Agenda 2030 med 17 globala mål för hållbar utveckling syftar till att utrota fattig-

dom och hunger, förverkliga de mänskliga rättigheterna för alla, uppnå jämställdhet och egenmakt för alla kvinnor och flickor samt säkerställa ett varaktigt skydd för planeten och dess naturresurser. Globala målen är integrerade och odelbara och balanserar de tre dimensionerna av hållbar utveckling: den ekonomiska, den sociala och den miljömässiga.

Arbetet med utredning av skolstrukturen omfattar flera av de globala målen, bland annat mål 4. om God utbildning för alla och mål 11. om hållbara städer och samhällen.

Övriga nationella mål

Flera nationella mål har koppling till förskolors och skolors lokalisering samt inom- och utomhusmiljö. Målen är vägledande för kommunens arbete. Följande mål bedöms som mest relevanta för skolstrukturen i Luleå:

- Mål för arkitektur, form och design anger bland annat att hållbarhet och kvalitet inte ska underställs kortsiktiga ekonomiska överväganden, att estetiska, konstnärliga och kulturhistoriska värden ska tas tillvara och utvecklas och att det offentliga ska agera förebildligt.
- Miljö kvalitetsmålet God bebyggd miljö handlar om att städer, tätorter och annan bebyggd miljö ska utgöra en god och hälsosam livsmiljö samt medverka till en god regional och global miljö.
- Mål för samhällsbyggande som handlar om att ge alla människor i alla delar av landet en från social synpunkt god livsmiljö där en långsiktigt god hushållning med naturresurser och energi främjas. Målet omfattar bland annat delmål om långsiktigt hållbara byggnadsverk.
- Övergripande mål för hållbara städer handlar om inkluderande och tillgängliga stadsmiljöer som erbjuder alla människor en attraktiv och grön livsmiljö. I målformuleringarna beskrivs bland annat en helhetssyn i planeringen som tillsammans med smarta lösningar bidrar till städer där människor kan leva klimatsmart, hälsosamt och tryggt.

- Mål för jämställdhet som innebär att kvinnor och män ska ha samma rätt och möjlighet att vara aktiva samhällsmedborgare och att forma villkoren för beslutsfattandet i samhällets alla sektorer.
- Mål för folkhälsopolitiken som bland annat innebär att alla barn får en bra start i livet med goda uppväxtvillkor som stimulerar deras tidiga utveckling, inlärning och hälsa är avgörande för att uppnå jämlik hälsa bland barn och vuxna. Att det finns goda utemiljöer på förskolor och skolor är en viktig faktor som påverkar barns hälsa och fysiska aktivitet.
- Mål för friluftspolitiken där framförallt målen om ett rikt friluftsliv i skolan och attraktiv tätortsnära natur påverkar arbetet med skolstruktur. Målen syftar bland annat till att barn och elever ges goda möjligheter att vistas utomhus.
- Transportpolitiska mål omfattar bland annat barns möjligheter att själva på ett säkert sätt använda transportsystemet och vistas i trafikmiljöer samt att förutsättningarna att välja kollektivtrafik, gång och cykel förbättras. Målet innebär även att transportsystemet ska vara tillgängligt vilket har bäring på barns skolvägar och trafikmiljön vid skolan.
- Klimatpolitiskt ramverk ska ge långsiktiga förutsättningar för näringsliv och samhälle att genomföra den omställning som krävs för att kunna lösa klimatutmaningen. Det långsiktiga klimatmålet innebär att Sverige inte ska ha några nettoutsläpp av växthusgaser år 2045. Samtliga sektorer, inklusive bygg- och fastighetssektorn, ska bidra till uppfyllandet av det nationella utsläppsmålet. Åtgärder för att minska byggnaders klimatpåverkan är viktiga för att nå klimatmålet 2045.

1. Luleås invånare har god och jämlik hälsa
2. Luleås invånare är delaktiga i samhällets utveckling
3. Luleås invånare har ett socialt, kulturellt och fysiskt aktivt liv
4. Luleås naturvärden finns kvar och har plats att utvecklas
5. Luleå har ingen påverkan på klimatet
6. Luleås invånare bor i ett gott grannskap
7. Luleås invånare har ett hållbart vardagsliv
8. Luleå är ett ledande nav för tillväxt och innovation
9. Luleås invånare har arbete



Program till Vision Luleå 2040

Program till Vision Luleå 2040 - översiktsplanen - är en precisering av visionen och de övergripande målen. Utvecklingsinriktningen för Luleå som beskrivs anger att år 2040 ska befolkning i kommunen vara 100 000 invånare. Befolkningsfördelningen mellan stadsbygd och landsbygd kommer även fortsättningsvis vara 80 % av kommunens invånare i stadsbygd och 20 % på landsbygd.

I programmet beskrivs hur kommunen ska agera och prioritera i olika frågor. Programmet ger vägledning för arbetet med skolstruktur och anger bland annat att:

- barn ska ges möjlighet att självständigt nå, för dem, viktiga målpunkter som grundskola, lekplats,
- kommunal service prioriteras till stadsdelarnas (...) centrala delar, såsom omsorgsboende, daglig verksamhet, fritidsgårdar, grundskolor med mera,
- kommunala lokaler ska vara tillgängliga för annan verksamhet då de inte används för ordinarie verksamhet,
- i närheten av förskolor, grundskolor och särskilda boenden ska det finnas platser med hög tillgänglighet, förskolor och grundskolor ska ha en stimulerande utemiljö och enkelt kunna nå natur-, kultur-, rekreations- eller friluftsområden för att ge bästa förutsättningar för lärande i utemiljö samt att
- det ska finnas minst 30 m² utomhusyta per barn (förskola - åk6) i direkt anslutning till lokalerna.

I arbetet med skolstruktur ska även hänsyn tas till minskad klimatpåverkan och energieffektivitet. Riktlinjerna i programmet anger även att:

- den totala energianvändningen ska minska genom insatser för en bättre hushållning (ett förändrat beteende) och effektiviseringar (tekniska lösningar),
- utsläppen av koldioxid och andra klimatpåverkande gaser ska minska genom att byta till förnyelsebara energikällor,

effektivisera och fasa ut användningen av fossila bränslen samt att

- insatser för att förändra resor och transporter prioriteras.

Riktlinjer för bland annat minskad klimatpåverkan till följd av trafik beskrivs vidare kapitlet Smarta resor och transporter. Där anges bland annat att:

- gång, buss, cykel och kollektivtrafik ska prioriteras före bil vid konflikter och att
- vid planering av bostads- eller arbetsplatsområden ska placering och utformning göra det enkelt att använda andra transportmedel än bil.

Ökad tillväxttakt

Luleå och hela norra regionen står inför flera stora industrietableringar som kommer att skapa många nya arbetstillfällen. Det innebär en ökad befolkningstillväxt och ökat behov av bostäder och olika former av service, bland annat skola och förskola.

Barn- och utbildningsnämndens uppdrag

Barn- och utbildningsnämnden är kommunens huvudman enligt skollagen för förskola, förskoleklass, grundskola, grundsärskola, gymnasieskola, gymnasiesärskola, fritidshem samt annan pedagogisk verksamhet. Nämnden ansvarar även för kulturskolan och skolmåltider.

Utbildningen inom skolväsendet syftar till att barn och elever ska inhämta och utveckla kunskaper och värden. Den ska främja alla barns och elevers utveckling och lärande samt en livslång lust att lära. Utbildningen ska också förmedla och förankra respekt för de mänskliga rättigheterna och de grundläggande demokratiska värderingar som det svenska samhället vilar på. I utbildningen ska hänsyn tas till barns och elevers olika behov. Barn och elever ska ges stöd och stimulans så att de utvecklas så långt som möjligt. En strävan ska vara att uppväga skillnader i barnens och elevernas förutsättningar att tillgodogöra sig utbildningen.

Utbildningen syftar också till att i samarbete med hemmen främja barns och elevers allsidiga personliga utveckling till aktiva, kreativa, kompetenta och ansvarsställande individer och medborgare. Utbildningen ska vila på vetenskaplig grund och beprövad erfarenhet.

Generella utgångspunkter vid planering av verksamhetslokaler för skola och förskola

Utifrån Lagar, regler och nationella mål, riktlinjer i Program till Vision Luleå 2040 och barn- och utbildningsnämndens uppdrag beskrivs nedan utgångspunkter för strukturen av skolor och förskolor.

Skolstrukturen i varje område ska främja arbetet med likvärdig utbildning och kollegiala arbetsmetoder samt bidra till att utjämna sociala skillnader.

Planeringen av skolor och förskolor ska i första hand bidra till förutsättningar för barns aktiva skoltransport och i andra hand till att barn kan nyttja befintlig kollektivtrafik.

Friyta för förskola och grundskola F-6 ska vara minst 30 kvm per barn eller vara minst 3000 kvm och ligga i direkt anslutning till verksamhetsbyggnaden.

Lokalisering av skola och förskola ska i första hand ske så att närliggande natur kan nyttjas som en resurs för undervisning, lek och utevistelse.

Inomhus ska finnas minst 10 kvm pedagogisk yta/elev i skolan eller barn i förskolan.

Lokaler för skola och förskola ska uppfylla den kommunala skolans behov för att klara uppdraget enligt skollag och läroplan, måluppfyllelse och resultat inkl. effektiv bemanning och kompetensförsörjningens utmaningar

Vid planering av ny struktur för skolor och förskolor ska kommunen agera förebildligt för att nå Sveriges mål för arkitektur och Sveriges klimatmål.

Verksamhetslokaler ska med rimliga anpassningar och därmed också rimliga kostnader kunna nyttjas både som skola och förskola eller annan kommunal verksamhet beroende på behov. Det kan vara skiftande användare av lokaler över tid, såväl över dagen som över åren.

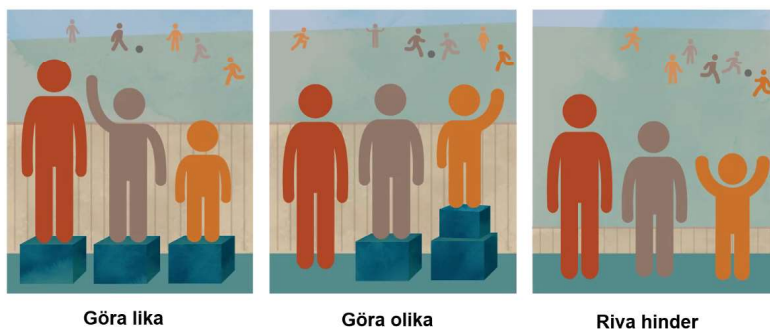
Likvärdig utbildning

Svensk skola har förändrats från en undervisning som riktar sig till gruppen till ett mera individuellt lärande. Det ställer större krav på att skolan kan tillgodose olika former av stöd inom gruppen så att skolan är en tillgänglig lärmiljö för alla elever. Kraven från staten är att varje skola ska kunna erbjuda legitimerade lärare i alla ämnen vilket innebär att det behöver finnas många olika lärare på en skola som var och en är legitimerade lärare i några av elevens ämnen. En stor del av skolorna måste erbjuda svenska som andraspråk till de elever som har rätt till det, dessa elever behöver ofta modersmålsundervisning, om de är de relativt nyanlända så behöver de studiehandledning på sitt modersmål.

Varje skola ska ha en elevhälsa där kurator, skolsköterska och specialpedagog ingår, de bildar ett elevhälsoteam som träffas regelbundet, de har även tillgång till skolpsykolog och kompetenser från den Centrala elevhälsan. På en skola där dessa kompetenser kan träffas ofta är förutsättningar goda för att kunna ge eleven ett bra stöd. En förutsättning för detta är att kurator, skolsköterska och specialpedagog finns på skolan dagligen. En rektor som finns dagligen på skolan är en nyckelperson för att elevhälsan och undervisningen ska fungera på ett bra sätt.

Under en lång period har skolegregationen ökat i Sverige vilket vi även kan se i Luleå. För att bryta den trenden så är det en stor fördel om elever med olika förutsättningar går på samma skola. I skolforskningen lyfter man vikten av att blan-

Gör jämlikt – gör olika



Likvärdiga förutsättningar betyder inte alltid lika förutsättningar.

da elever i en klass, då finns bra förutsättningar för att resultaten förbättras. I forskningen kan man se att starka elever i en klass påverkar övriga elever så att de presterar bättre.

Begreppet likvärdig utbildning gäller även för förskolan. Barn ska ha tillgång till och lika kvalitet till en utbildning i förskolan som också ska verka kompenserande för att uppväga skillnader i barns olika förutsättningar att tillgodogöra sig utbildningen.

Skolan och förskolan har en nyckelfunktion inom samhällsbyggandet. Rätt lokaliserade och byggda har de stor potential att främja integration och jämlikhet och på så sätt bidra till att utjämna sociala skillnader. I Luleå finns goda möjligheter att placera skolor strategiskt så att barn och elever från olika bostadsområden med olika förutsättningar går på samma förskola eller skola.

Utgångspunkter för planeringen av struktur för grundskola och förskola i Luleå

Skolstrukturen i varje område ska främja arbetet med likvärdig utbildning och kollegiala arbetsmetoder samt bidra till att utjämna sociala skillnader.

Skolvägen

Regelbunden fysisk aktivitet är viktig för barns fysiska och psykiska hälsa både nu och i framtiden. Mycket talar för att den fysiska aktiviteten hos barn har minskat. Det kan bland annat förklaras genom att färre går eller cyklar till skolan, kompisar eller fritidssysselsättning och en allmänt minskad rörelsefrihet i samhället för barn. En aktiv skoltransport ökar den fysiska aktiviteten men har även positiva effekter på socialt samspel mellan barn, inläring, ökad trafiksäkerhet och minskad klimatpåverkan. Avståndet till skolan är en faktor som påverkar förutsättningar för en aktiv skoltransport. Barn har dock förmåga att transportera sig relativt långa sträckor. Andra viktiga faktorer är skolvägens säkerhet och den upplevda tryggheten.

Barn och ungas möjligheter att ta sig fram både i bostadsmiljön och i omgivningen runt skolan skiljer sig åt. Desto yngre ett barn är desto viktigare är närmiljön. Skolvägen är en viktig del av barnets vardag och utveckling till att självständigt röra sig i trafiken. Barns förutsättningar att klara av olika trafiksituationer skiftar bland annat med barnets ålder. Upp till cirka tioårsåldern behöver barn stöd av vuxna för att klara olika trafiksituationer. Barn måste dock få vara i trafiken för att lära sig att hantera den. Barnens rörelsefrihet är även beroende av föräldrarnas uppfattning om den fara deras barn kan utsättas för i trafikmiljön.

I Luleå kommun bedöms barn kunna gå eller cykla upp till 2 km för elever i förskoleklass till årskurs 3 och 3 km för elever i årskurs 4 till 9. Om avståndet är längre eller om det behövs med hänsyn till trafikförhållanden, funktionshinder hos en elev eller någon annan särskild omständighet erbjuds elever skolskjuts. Skolskjuts erbjuds i första hand med ordinarie kollektivtrafik.

Utgångspunkter för planeringen av struktur för grundskola och förskola i Luleå

Planeringen av skolor och förskolor ska i första hand bidra till förutsättningar för barns aktiva skoltransport och i andra hand till att barn kan nyttja befintlig kollektivtrafik.



Utomhusmiljön

Barn tillbringar en stor del av dagen i skolan och förskolan. Därmed är förskole- och skolgården viktiga platser för att främja barns fysiska aktivitet, utomhusvistelse och lek. En väl utformad utomhusmiljö har positiva effekter på barns hälsa och välbefinnande och bidrar bland annat förbättrad inlärning, ökad koncentrationsförmåga och minskad stress.

Utemiljön vid skola och förskola är en naturlig del av undervisningsmiljön och friytan vid skolor och förskolor ska vara tillräckligt stor för att ge plats åt lek men även fysisk och pedagogisk verksamhet.

Friytans storlek är mycket betydelsefull då gården ska inrymma en variation av platser och element som tillsammans skapar en god funktion. Tre grundläggande faktorer är särskilt viktiga; det som främjar av naturkontakt, det som stödjer socialt liv samt det som främjar fysisk aktivitet. Alla dessa kräver tillräckliga ytor för att fungera positivt. För små ytor begränsar inte bara leken och ett aktivt liv utan kan ge upphov till aggressivt eller undvikande beteende, sämre möjlighet till socialt samspel oberoende könstillhörighet, ålder och funktionsvariationer samt ökad risk för slitage som påverkar kvaliteten och naturkontakten negativt. Friytan bör ligga i direkt anslutning till byggnaden samt att ytan bör vara så stor att den rymmer varierade terräng- och vegetationsförhållanden som inte riskerar att påverkas negativt av omfattande slitage.

Antalet barn och yta hänger samman för att en gård ska kunna fungera utifrån barnens perspektiv. Program till Vision Luleå 2040 anger att friyta för förskola grundskola F-6 ska vara 30 kvm per barn. Det kan jämföras med cirka två parkeringsrutor per barn. Därutöver bör totala gårdsytan vara minst 3000 kvm för att barnen ska kunna leka och utveckla sociala samspel på ett naturligt sätt. I Boverkets vägledning föreslås dock att rimliga mått på friyta för förskola är 40 kvm per barn.

Utöver yta är strukturen en stor del för hur gården ger möjlighet till en bredd i lekar och aktiviteter. De organiserade ytorna med asfalt, grus, sand och olika typer av lekredskap

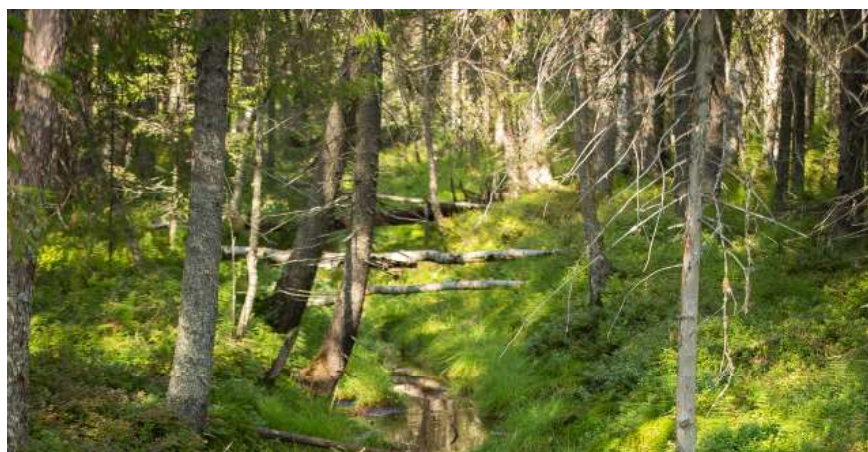


Foto: Viveca Österman

är viktiga för att kunna erbjuda en viss typ av lek och aktiviteter. Det behövs dock en jämvikt av oorganiserade ytor med till exempel gräs, buskar och träd där barnen ges utrymme att själva upptäcka lekar och aktiviteter utifrån deras egna fantasi och behov. Närheten till natur kan, utöver att vara en resurs i undervisningen, ge ett mervärde till utemiljön även om naturmarken ligger utanför skolfastigheten. Avståndet mellan gård och natur bör vara rimligt för att stärka upplevelsen av närhet och det ska inte finnas några barriärer i form av bilvägar eller liknande som kan skapa farliga situationer.

Barn- och utbildningsförvaltningen har som mål att tillgodose barns och ungas vistelsemiljöer både för ett lärande perspektiv likväl som att skapa trygga, säkra och tillgängliga skolmiljöer, inomhus och utomhus. Arbetet med utemiljöer ska ske kontinuerligt, med insatser av olika mått och karaktär. En utemiljö ska anpassas till målgruppen, med ett helhetsperspektiv så att pedagogik, arbetsmiljö, hälsa, tillgänglighet, säkerhet och hållbarhet, vägs in vid nyanskaffning eller vid ersättning av lekutrustning.

Utgångspunkter för planeringen av struktur för grundskola och förskola i Luleå

Friyta för förskola och grundskola F-6 ska vara minst 30 kvm per barn eller vara minst 3000 kvm och ligga i direkt anslutning till verksamhetsbyggnaden.

Lokalisering av skola och förskola ska i första hand ske så att närliggande natur kan nyttjas som en resurs för undervisning, lek och utevistelse.

Inomhusmiljön

Barn och unga tillbringar en stor del av sin uppväxt i förskolans och skolans inom- och utomhusmiljöer. Sett till hur många personer som vistas i förskolans och skolans miljöer varje dag handlar det dessutom om landets största arbetsplats. Barn är beroende av vuxna för sin trygghet och utveckling, och förskolans och skolans fysiska miljöer behöver vara bra arbetsmiljöer även för lärare, pedagoger och övrig personal.

Kommunens verksamheter ska ha kostnadseffektiva och ändamålsenliga lokaler. Det innebär att verksamheterna ska ha tillgång till tillräckligt stora och rätt typ av lokaler med god inomhusmiljö och tillgång till basala funktioner, exempelvis toaletter. För skolor och förskolor innebär det dessutom att den fysiska miljön ska stödja det pedagogiska arbetet och skapa förutsättningar för att uppnå målen i läroplanen. Det betyder bland annat att det ska finnas rum som främjar koncentration, återhämtning, samarbete, kreativitet och fysisk aktivitet. Det betyder även att det måste finnas funktioner som stödjer undervisningen så som specialsalar för exempelvis gymnastik eller slöjd.



Enligt skollagen ska skolan erbjuda avgiftsfria och näringsriktiga skolmåltider. Måltiderna ska vara säkra enligt livsmedelslagstiftning och i Luleå kommuns förskolor och skolor följs livsmedelsverkets nationella riktlinjer. Det finns olika typer av kök, servering-, mottagnings- och tillagningskök. Det finns även produktionskök (som tillagar till andra enheter än den egna skolan). Sedan ett antal år så har verksamheten även målet att "heltid ska vara en rättighet", vilket skapar incitament för större köksverksamheter där fler personal arbetar. Dels för att klara heltidsmålet, dels underlätta personaltillgång.

Luleå kommun har i likhet med många andra kommuner runt om i Sverige en omfattande underhållsskuld i infrastruktur, lokaler och utemiljöer. Under framförallt 50-, 60- och 70-talen byggdes många nya verksamhetslokaler i Luleå. Det löpande underhållet har brustit och i vissa fall uteblivit. Det har skapat en form av skuld som man kan kalla för underhållsskuld. Det innebär att kommunen nu står inför omfattande kostnader framöver antingen genom reovering och ombyggnation av befintliga byggnader och anläggningar eller genom nybyggnation.

Behovet av en ny struktur för skolor och förskolor innebär en klimatutmaning som behöver tas på allvar. Byggbranschen står för ungefär 20 % av Sveriges totala utsläpp av växthusgaser och har även en stor påverkan på utsläppen i andra länder. Det offentliga ska agera förebildligt för att bland annat nå Sveriges klimatmål bland annat genom resurssnål produktion, återbruk av material och energieffektivitet. En byggnads totala miljöpåverkan kan analyseras i en livscykelanalys.

Behoven av funktionella, effektiva, flexibla och långsiktigt hållbara lokaler till en rimlig kostnad blir alltmer uttalade. Rimlig anpassning, långsiktig utveckling och ett väl fungerande underhåll av kommunens fastighetsbestånd är några av förutsättningarna för att åstadkomma en god arbetsmiljö för barn och personal och en hållbar samhällsutveckling.

Utgångspunkter för planeringen av struktur för grundskola och förskola i Luleå

Inomhus ska finnas minst 10 kvm pedagogisk yta/lev i skolan eller barn i förskolan.

Lokaler för skola och förskola ska uppfylla den kommunala skolans behov för att klara uppdraget enligt skollag och läroplan, måluppfyllelse och resultat inkl. effektiv bemanning och kompetensförsörjningens utmaningar.

Vid planering av ny struktur för skolor och förskolor ska kommunen ska agera förebildligt för att nå Sveriges mål för arkitektur och Sveriges klimatmål.

Flexibilitet

Kommunens behov av lokaler för olika verksamheter förändras ständigt. Skolans och förskolans lokaler utgör en stor andel av kommunens totala lokalarea samtidigt som behovet av skol- och förskolelokaler är det som varierar mest över tid.

Luleå har idag 78 500 invånare och en kontinuerlig befolkningsökning, i snitt 400 invånare per år. Utgångspunkter för den övergripande planeringen är att befolkningen år 2040 ska vara uppgå till 100 000 invånare. Merparten av befolkningsökningen kommer även fortsättningsvis ske i stadsbygden som står för 80 % av kommunens invånare. Den senaste tidens stora investeringar i ny grön industri i området Luleå-Boden innebär att befolkningsutvecklingen sannolikt kommer att gå fort. Det ställer krav på investeringar för nya bostäder men även annan kommunal service bland annat i form av skolor och förskolor.

En hög grad av flexibilitet i lokalerna eftersträvas mot bakgrund av att det sker stora förändringar i elev/barnunderlaget i den kommunala skolan. Några exempel på förändringar kan vara befolkningsstruktur, beteendeförändringar hos medborgarna, det fria skolvalet, verksamhetsförändringar,

nya myndighetskrav och tillkomsten av fristående skolor och förskolor.

Skolan och förskolan har en nyckelfunktion inom samhällsbyggandet. Skolan och förskolan är en naturlig mötesplats för barn, elever, personal och vårdnadshavare – för personer med olika ålder, kön, religion, etnisk tillhörighet, funktionsnedsättning, sexuell läggning och socioekonomisk bakgrund. Om vissa delar av en skola – exempelvis bibliotek, matsal, gymnastiksal eller sportplaner – kan öppnas upp och samnyttjas med andra verksamheter efter skoltid för att möta behovet av idrottsytor, lokaler och mötesplatser, kan skolan bli ett viktigt nav för hela lokalsamhället.

Utgångspunkter för planeringen av struktur för grundskola och förskola i Luleå

Verksamhetslokaler ska med rimliga anpassningar och därmed också rimliga kostnader kunna nyttjas både som skola och förskola eller annan kommunal verksamhet beroende på behov. Det kan vara skiftande användare av lokaler över tid, såväl över dagen som över åren.

Stor skola eller liten skola

Hur ser det ut i Luleå?

De senaste decennierna har staten genomfört ett flertal reformer gällande organisation och styrning av skolan vilket påverkar de fysiska lärmiljöernas utveckling. Exempel på sådana reformer är den stadiindelade timplanen som infördes 2018, vilket påverkar stadiindelningen av skolan, och krav på lärarlegitimation per ämne som infördes 2010, vilket påverkar kompetensförsörjningen. För att klara dessa krav finns en tydlig trend i Sverige att organisera skolor och förskolor i större enheter.

Grundskolelokaler

Sveriges kommuner och regioner (SKR) har kategoriserat skolenheter i fyra grupper utifrån elevantal:

- De minsta skolorna: 0-99 elever
- De små skolorna: 100-199 elever
- De mellanstora skolorna: 200-399 elever
- De stora skolorna: 400- elever

Enligt SKRs definition har Luleå många små och medelstora skolor. Bara Stadsöskolan, Tunaskolan, Sunderbyskolan och Örnässkolan är att betrakta som stora skolor enligt definitionen. Tunaskolan är den överlägset största skolenheten i kommunen med över 600 elever.



Grundskolor i Luleå har vanligen byggts och organiserats i traditionella klassrum för mellan 20 till 25 elever i varje klassrum. Avvikelser kan förekomma på grund av bland annat gruppstorlek och lokalernas utformning. Nya skolor som byggts på senare år har organiserats med hemklassrum eller hemvisten och fler gemensamma ytor. Genomsnittligt riktvärde för lokalnyttjande är 10 kvadratmeter pedagogisk yta* per elev. I dagsläget har grundskolorna i genomsnitt drygt 14 kvadratmeter pedagogisk yta* per elev.

I skolan inryms även fritidshem där en stor del av eleverna vistas även efter skoltid. Fritidshemmen har på senare tid vuxit i omfattning vilket ställer ytterligare krav på byggandens utformning och funktion. Det som också har påverkat skollokaler är förändringar av undervisning och syn på läraryrket samt förändrad lagstiftning, läs mer under Inledning, Bakgrund.

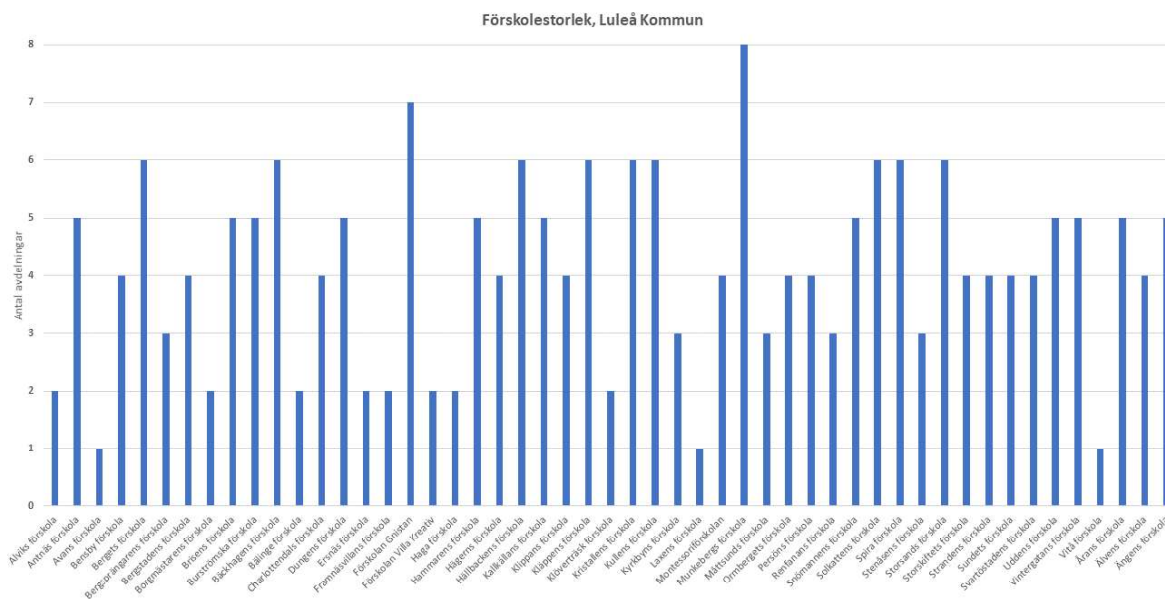
För utemiljön finns ingen beräknad yta/elev i Luleå kommun generellt med i utredningsarbetet har yta/elev studerats och redovisas under Nuläge - skolor och förskolor.

*Pedagogisk yta, vilket innebär BRA-yta med avdrag för vissa utrymmen

Förskolelokaler

Förskolor i Luleå har vanligen byggts och organiserats i avdelningar. Varje avdelning omfattar i regel 17 barn även om verkligheten vanligen avviker från detta bland annat på grund av 15-timmarsregeln, gruppstorlek eller lokalers utformning. Genomsnittligt riktvärde för lokalnyttjade är 10 kvadratmeter pedagogisk yta* per barn. I dagsläget har förskolorna i genomsnitt omkring 12 kvadratmeter pedagogisk yta* per barn. Skolverket har fastställt riktvärden för barngruppers storlek. Det kan ställa vissa nya krav på hur nuvarande förskolelokaler disponeras och hur nya utvecklas och utformas för att underlätta att barnen organiseras i mindre grupper .

Många av kommunens nya förskolor har mellan fyra och sex avdelningar. Ibland har tillfälliga mindre lokaler tvingats tas i anspråk för att klara tillfälliga toppar samtidigt som en variation på efterfrågan av förskoleplats mellan vår och höst är mycket stor. Förskolorna har i stort sett liknande utformning



*Pedagogisk yta, vilket innebär BRA-yta med avdrag för vissa utrymmen

i ett plan men ett par av de senaste byggnaderna har uppförts i två våningar. Sedan 2010 så har begreppet kombiskolor använts vid nybyggnation av förskolor i syfte att förbättra möjligheten att nyttja en lokal för olika skoländamål över tid.

Olika argument för och emot stor eller liten skola

I dialogen med vårdnadshavare uttrycks ofta en oro för stora skolor. Även en viss oro för stora förskolor finns men har inte framkommit lika tydligt i dialogen. Vårdnadshavarna uttrycker oro för att barnen inte ska bli sedda i en stor skola, att den nära kontakten med lärare och annan personal ska försämrats och att avståndet mellan skola och hemmet blir längre. Boverket har sammanställt forskning och publikationer som belyser olika perspektiv på enheternas storlek.

Trivsel och skolresultat

Det finns många forskningsstudier som visar på betydelsen av barngruppens storlek för lärande och hälsa, men det finns väldigt få studier som belyser själva enhetens storlek.

För yngre barn finns det ingen forskning som tyder på att stora skolor skulle vara gynnsamt, varken gällande prestation eller välmående. Snarare är det tvärtom att barn och yngre elever skulle kunna gynnas av mindre enheter. På mindre skolor har lärare ofta närmare kontakt med varandra, med eleverna och med föräldrarna, samt att de tycks uppvisa ett starkare personligt engagemang och större ansvar för elevernas välgång och välbefinnande. Flera menar att mindre skolor verkar skapa en större trygghet, vilket är särskilt betydelsefullt för yngre barngrupper.

Sveriges Kommuner och Regioner (SKR) har gjort en studie av skolstorlekens betydelse för studieresultaten i årskurs 6 respektive 9 i Sverige. Med större skola avses i studien skolenheter som har fler än 400 elever. Studien visar att de större skolorna överlag har bättre studieresultat än mindre skolor om man inte tar hänsyn till kontrollfaktorer som exempelvis kön, föräldrars utbildningsnivå eller föräldrars inkomst. Om

man däremot tar hänsyn till dessa kontrollfaktorer visar studien att skolstorleken har en begränsad betydelse för studieresultaten. Det finns endast ett visst samband för meritvärdet i årskurs 9, däremot inga samband mellan skolstorlek och behörighet till gymnasiet eller godkänt i alla ämnen.

Det finns studier som visar att särskilt elever från socioekonomiskt svagare grupper tenderar att gynnas av mindre skolor.

Forskning kring mobbning och skolstorlek är inte entydig. Vissa studier påvisar lika mycket mobbning i stora som i små skolor. Dock verkar det som att mobbningen upptäcks lättare på små skolor, medan större skolor har större beredskap att hantera och förebygga mobbning.

Effektivitet och utbud

Ur ett organisatoriskt perspektiv finns det samordningsvinster med större enheter. Till exempel kan fler elever dela på gemensamma ytor som måltidsmiljöer, tillagningskök, specialsalar och gymnastiksal. Leveranser av livsmedel och skolmaterial blir effektivare. En större, samlad personalstyrka kan underlätta mobilisering av personal inom verksamheten till exempel vid sjukdom, eller för att kunna hålla öppet tidigt och stänga sent. Det kan också handla om kompetensförsörjning och konkurrenskraft då det är lättare att rekrytera och behålla kompetens på större skolor och därmed säkra kvaliteten i verksamheten och skolans attraktivitet.

Utmaningar ur ett planerings- och barnrättsperspektiv

Ur ett planerings- och gestaltningssperspektiv kan stora enheter vara en utmaning. Större enheter kan till exempel vara mer komplicerade att integrera i den byggda miljön, framförallt vid förtätning i befintliga miljöer. Det kan också vara ett stort problem att få till tillräckligt stora utemiljöer vid större förskole- och skolenheter.

Det finns en risk att större enheter genererar storskaliga byggnader. Detta kräver då extra omsorgsfull gestaltning för att skapa miljöer som främjar trygghet, trivsel och inlärning,

särskilt miljöer för yngre barn. Större enheter kan behöva utformas i hemviststrukturer för att skapa en känsla av den lilla skolan i den stora enheten.

Ytterligare en utmaning med större enheter är den trafik som genereras av att fler barn eller elever samt personal ska ta sig till och från skolan eller förskolan varje dag. Större skolor och förskolor innebär ofta ett större upptagningsområde. Det kan innebära längre avstånd mellan hem och skola, vilket minskar barnens möjlighet att gå och cykla och ökar behovet av skolskjuts. Fler föräldrar kan då välja att skjutsa sina barn, vilket kan skapa problem med trafiksäkerheten runt skolan och förskolan vid hämtning och lämning. Skjuts med bil genererar också utsläpp av växthusgaser och andra föroreningar.

Boverket refererar till:

Adolfsson, C.H. (2014). "Skolstorlekens påverkan på elevers skolprestationer och sociala situation i skolan: en forskningsöversikt". Linnéuniversitetet.

Göteborgs Stad, Grundskoleförvaltningen. 2020. "Skolenhetsutredningen. Delrapport."

Sveriges Kommuner och Regioner, (2018). "Om sambandet mellan skolstorlek och utbildningsresultat."

Områdesbeskrivning

Bergnäset ligger invid Lule älv som ansluter till Centrum via den karaktäristiska Bergnälsbron öster om stadsdelen. Stadsdelen har närhet till sammanhängande natur och i närområdet finns ett flertal bryggor och två småbåtshamnar. Stadsdelen består av områdena Gamla Bergnäset, Bergstaden, Trollnäs, Trolleberg och Trollheden.

Fram till 1969 tillhörde Bergnäset Nederluleå kommun.



Översikt av utredningsområdet Bergnäset.



Ångfärjan Trafik som trafikerade sträckan Bergnäset-Luleå stad innan Bergnätsbron byggdes.

Fotograf: Erik Persson, början av 1950-talet



Hedskolan på Bergnäset. Fotot taget i början av 1960-talet när Bergnäset växte mer expansivt.

Fotograf: Ulla-Britt Larsson

Ursprunglig planidé

I början av 1900-talet upprättades en färjeförbindelse mellan centrum och Bergnäset, vilket gjorde det enklare att bosätta sig på andra sidan älven. Under 1960-talet bebyggdes området expansivt efter att Bergnätsbron byggdes år 1954. Bostadsbebyggelsen från denna tid präglar stora delar av Trollnäs, Trolleberg och Trollheden. Äldre villabebyggelse finns främst i Gamla Bergnäset. Älvsbrovägen utgör en barriär och delar Gamla Bergnäset med resterande stadsdel. Planeringen av stadsdelen byggde på ett oregelbundet rutnät eller slingor med uppsamlingsgator där de olika trafikslagen delar samma gaturum. Stadsplanen saknade ett tydligt stadsdelscentrum och under lång tid hade Bergnäset två mindre stadsdelscentrum som idag utgörs av ett stadsdelscentrum i anslutning till hälsocentralen och Producentvägen.

Bergstaden består av trevånings lamellhus med skyddade innergårdar från 1960-talet och Villastaden består av villor och enstaka lamellhus från 40-, 50 och 1960-talet. Förskolor placerades i bostadsområdena nära hemmen och skolor centralt och i anslutning till bostadsområdena.

Bergnäset idag

På Bergnäset bor idag ca 3800 personer (2021-12-31). Här finns en hög andel barnfamiljer. Området utgörs av en blandning av bostäder, villabebyggelse, flerbostadshus och specialbostäder byggda under olika tidsepoker. Inom området finns en blandning av upplåtelseformer där andelen bostadsrätter är låg i förhållande till hyresrätter och villor/radhus. I Bergnäsets stadsdelscentrum finns livsmedelsbutik, hälsocentral, apotek och restaurang. För några år sedan tillkom ett trygghetsboende som har kompletterat och stärkt centrumet. På Bergnäset finns också en kyrka, fyra skolor och fem förskolor samt ett bibliotek i anslutning till Bergskolan. En av skolorna är en fristående f-9 skola samt två av förskolorna är fristående.

Enligt Luleå kommuns trygghetsundersökning (2019) svarar 88 % av de boende på Bergnäset att de rekommenderar sin stadsdel som en bra plats att bo på.

Bergnäsets bergiga topografi ger en särskild karaktär åt området. Högst upp finns ett vattentorn som ett tydligt landmärke. Utbyggnad av stadsdelen begränsas av flygbullrets utbredning och nya bostadsområden planeras därför inte i dagsläget.

Stadsdelen är omgiven av större naturområden och även naturreservat. Det finns flera badplatser i anslutning till älven och Trolltjärn samt båtuppläggningsplatser och småbåtshamnar. Delar av strandlinjen längs med älven är ett viktigt socialt stråk. Utöver dessa rekreatiomsområden finns en populär idrottsplats med fotbollsplaner i anslutning till skolorna samt en fotbollsplan med naturgräs i anslutning till Trolltjärns badplats. I stadsdelen finns också tre lekplatser, utegym och ett flertal grillplatser.

Resor

Resvaneundersökningen från 2020 visar att något mindre än hälften av de boende på Bergnäset utför resor som är kortare än fyra kilometer (44 %) och att en stor andel av de boende på Bergnäset använder bil som färdmedel (71 %). Av de boende är det 17 % som använder cykel och en ännu mindre andel som åker buss eller promenerar. Resvaneundersökningen visar att Bergnäset är den stadsdel där elcykel förekommer i störst utsträckning jämfört med övriga stadsdelar (7 %).

Det finns inte någon undersökning som visar hur barn på Bergnäset reser men resvaneundersökningen redovisar hur barn (6-15 år) i hela kommunen reser. Undersökningen visar att för resor kortare än en kilometer är cykel det vanligaste färd sättet (40 %) sen kommer bil (31 %) och sist gång (25 %). Resor mellan en och tre kilometer är cykel fortfarande det vanligaste färdmedlet (40 %), därefter bil (39 %) och sist gång (10 %). För resor längre än tre kilometer är bil det vanligaste färdmedlet (52 %), sedan cykel (8 %) och gång (2 %).

En generell slutsats kan vara att barn som bor i området i hög utsträckning använder andra färd sätt än bil till och från skolan och förskola.

Gång- och cykelvägar

Det finns relativt goda gång- och cykelmöjligheter på Bergnäset. Många av dessa finns dock på gator i bostadsområden där det sker i blandtrafik. Denna typ av gator har ofta ett lägre trafikflöde vilket ändå bidrar till att gående och cyklister kan ta sin plats i gaturummet. Brister/problem gällande cykel finns identifierade inom området, t ex att Trolltjärnsvägen saknar en sammanhållen gång- och cykelbana. Det finns platser där det saknas hastighetsäkning i samband med passagepunkter, bland annat över Granuddsvägen och Bergnäs vägen.

Planskilda passager finns främst vid Älvsbrovägen och där gång- och cykelbanan mot Centrum passerar Granuddsvägen.

Skolvägar

Det ska finnas en bra och trygg skolväg till skolan från alla delar av dess upptagningsområde. Utpekade skolvägar är de "troliga skolvägarna". Dessa är de vägar som skolbarnen antas välja för att ta sig mellan hem och skola. Det är naturligtvis möjligt att skolbarnen använder andra vägar i verkligheten. Vid valet av de utpekade skolvägarna har i första hand gång- och cykelvägar valts, därefter gator där den verkliga hastigheten eller trafikmängden är låg. På platser där skolbarnen måste korsa en väg med högre hastighet har de, om det varit möjligt, styrts mot en passage där den verkliga hastigheten är låg.

Vid inventering av skolvägar har ett par stråk och områden identifierats för behov av åtgärder, se kartbild nedan.

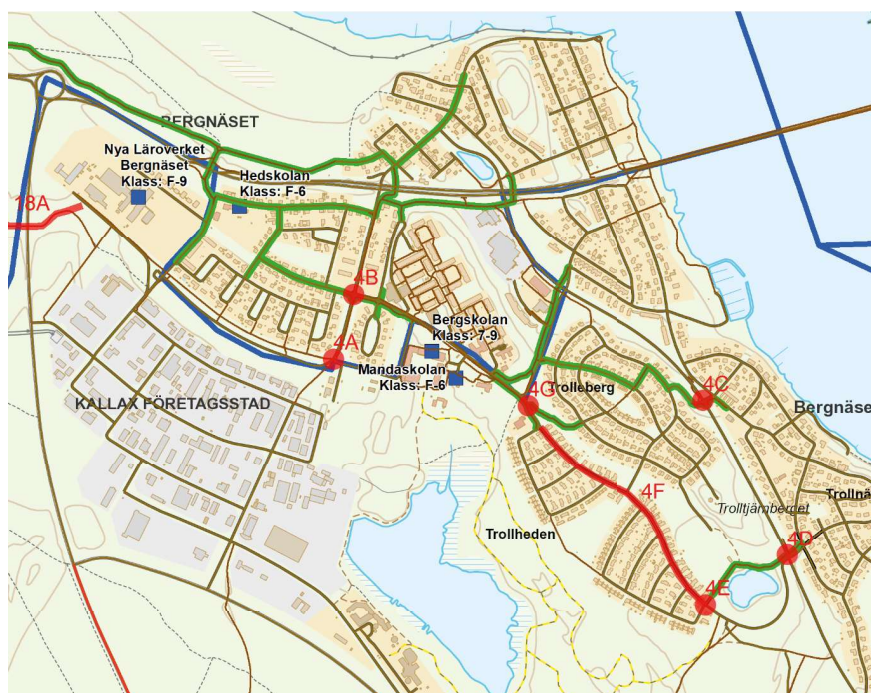
Enligt resvaneundersökningen är en vanlig orsak till att barn inte väljer att gå eller cykla till skolan är att det inte finns säkra vägar (17 %). Den vanligaste orsaken som uppges är att det är för långt avstånd (39 %). Svaren är inte specifikt för Bergnäset utan bör ses som generellt för Luleå.

Kollektivtrafik

Bergnäset har bra kollektivtrafikförbindelser med lokaltrafik. Alla skolenheter har nära hållplatser för lokaltrafik med undantag av Hedskolan som sticker ut med mer än 400 meter till lokaltrafikhållplats. Enligt resvaneundersökningen (2020) nyttjas kollektivtrafik bara för 5 % alla resor.

Buller

Kallax flygplats ligger i närheten av Bergnäset vilket innebär att större delen av stadsdelen ligger inom flygplatsens påverkansområde för bland annat buller. Det innebär att idag och i framtiden bedöms dessa områden påverkas av bullerstörningar (riksintresse). Trafikverket håller på att fram en riksintresseprecisering för Luleå flygplats och bedöms bli klar 2023. I denna kommer flygprognoser att redovisas och utifrån prognoserna kan bullerberäkningar genomföras.



Skolvägar på Bergnäset (gröna markerade vägar). Behov av åtgärder är 4A och 4E - hastighetssäkrade passager, 4B – ändra utformning av korsning för att säkra låg hastighet för bilar, 4C - hastighetsdämpande åtgärder, 4F - förlängning av gång- och cykelväg samt 4G – flytt av övergångsställe och hastighetsdämpande åtgärder (röda markerade vägar och korsningspunkter).

Buller

Riktvärden för buller från väg och tågtrafik vid ny skola/förskola (Naturvårdsverket):

De delar som är avsedd för lek, vila och pedagogisk verksamhet 50 dBA ekvivalent 70 dBA max. Övriga vistelsezoner 55 dBA ekvivalent och 70 dBA max.

Riktvärden för buller från väg och tågtrafik vid befintlig skola/förskola (Naturvårdsverket):

55 dBA ekvivalent, 70 dBA max.

Socioekonomi

Skolan och förskolan ska vara likvärdig. Det innebär bland annat att utbildningen ska vara kompenserande och uppväga skillnader i barns och elevers bakgrund och förutsättningar.

Kommunen har låtit göra en socioekonomisk kommunanalys, SEKOM 2022. Den omfattar indikatorer om andel arbetslösa, andel invånare med ekonomiskt bistånd, ohälsotal per invånare, andel förvärvsarbete, förvärvsinkomst, andel med eftergymnasial utbildning, andel invånare födda utanför EU/EFTA, andel unga 0-19 år samt andel äldre 65+. Det är samma indikatorer som används för SEKOM analysen på nationell nivå.

Bergnäset har en relativt låg andel yngre och något högre andel äldre jämfört med andra kommuner. Andelen med eftergymnasial utbildning är relativt hög liksom förvärvsfrekvens och förvärvsinkomst. Ohälsotalet som beskriver antal dagar utbetalda från Försäkringskassan är lågt på Bergnäset. Stadsdelen har en relativt hög andel födda utanför EU/EFTA jämfört med andra stadsdelar och andelen med ekonomiskt bistånd ligger något högre än andra jämförbara områden inom kommunen. Kommunen följer även statistik kring barn i ekonomiskt utsatta familjer. 3,7 procent av barnen på Bergnäset bor i ekonomiskt utsatta familjer, jämfört med 4,6 för kommunen som helhet.

Bergnäset ger två bilder ur en socioekonomisk synvinkel, där den ena bilden visar en stadsdel med hög inkomst och utbildningsnivå, medan den andra bilden visar en hög andel födda utanför EU/EFTA och en hög andel boende med ekonomiskt bistånd.

I en socioekonomisk kartläggning av skolor i Luleå kommun har Bergskolan (7-9) en jämn fördelning mellan barn från Bergnäset och från Sörbyarna. Det är också en relativt jämn fördelning av barn med hög- och lågutbildade vårdnadshavare. Hedskolan har en relativt hög andel barn med utländsk bakgrund. Mandaskolan har en relativt hög andel barn med svensk bakgrund.

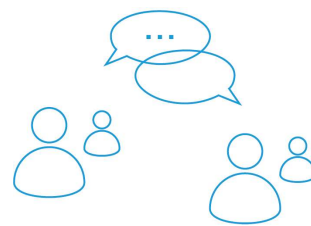
Forskning pekar mot att boendesegregation och skolval är avgörande faktorer bakom ökad skolsegregation. Bergnäset är en relativt blandad stadsdel ur socioekonomisk synvinkel. En fjärdedel av eleverna inom Bergnäsets upptagningsområde väljer annan skola i Bergnäset än anvisad skola. Sammantaget innebär det att det finns förutsättningar för att barn och elever med olika bakgrund möts i förskolan och skolan i området.

Luleås sociala kompass 2022

Luleås olika delområden har analyserats och grupperats utifrån socioekonomiska och demografiska variabler. Analysen ger upphov till fem åtskilda SEKOM-grupper som visar delområdenas socioekonomiska och demografiska samhörighet. Analyserna är genomförda på data avseende år 2020/2021. Således kan vissa förändringar ha skett sedan dess. Dock är samtliga ingående variabler stabila i den meningen att de förändras relativt långsamt.

Dialog

I arbetet med skolutredningen och den inledande studien har politiker i barn- och utbildningsnämnden genomfört dialoger med vårdnadshavare, personal och elever i Gammelstad, Notviken, Centrum och Bergnäset under perioden 2021-2022.



En workshop har också genomförts med personal i skola och förskola från Bergnäset, våren 2022. Syftet med workshopen var att belysa hur lokaler (inomhus- och utomhusmiljö) stödjer eller hindrar verksamheten att uppfylla sitt uppdrag eller nå uppsatta mål.

För att synliggöra elevers synpunkter på sin skolmiljö har olika former av dialog genomförts under hösten 2022. Dialog med elever utgick från frågeställningen om vad som är bra och dåligt med skolan när det gäller lokaler, skolgård, skolvägar och trygghet.

En sammanfattning av genomförda dialoger, samtal och workshop, redovisas nedan.

Dialog med vårdnadshavare

Syftet med dialogen var att i ett tidigt skede i utredningsprocessen ge berörda möjlighet att beskriva dels vad som är viktigt kopplat till skolan och förskolan, dels att beskriva vad som kan bidra till oro kopplat till arbetet med en förändrad skolstruktur. Totalt deltog cirka 350 vårdnadshavare och/eller medborgare i Gammelstad, Notviken, Centrum och Bergnäset. Inbjudan gick ut via skolans lärplattform samt som sponsrat inlägg på sociala medier. Samtliga möten hölls digitalt via zoom.

Två dialoger har genomförts för Bergnäset, den 10 juni 2021 och den 16 september 2021. Inledningsvis lyftes frågor om vilka skolor och förskolor som avsågs i utredningen och varför inte Sörbyarnas skolor inkluderas i Bergnäset. Vårdnadshavare uttryckte en viss oro om att helhetsgreppet skulle gå förlorat och ställde frågor om vad detta betyder för landsbygdens framtid. Vill Luleå ha en levande landsbygd? Var ska Luleå växa? Kan landsbygdsskolor få en högre skolpeng? Att

tänket inte kändes långsiktigt och handlade om att spara och decentralisera lyftes också. Även tidigare förslag till beslut ifrågasattes, exempelvis att Alviksskolan skulle läggas ned trots att skolan till 100% uppfyllt kunskapskraven.

I dialogen framkom också frågor och synpunkter kring storlek på skolor såväl som vikten av kvalitet, trygghet och närhet. Vårdnadshavare efterfrågade analys av kvalitet i stora och små skolor för att visa på skillnader. Synpunkter om att små barn behöver mindre skolor och stora barn lite större, lyftes också. Samt goda erfarenheten av att på mindre enheter är "alla barn allas barn", vilket också är viktigt på en högstadieskola. Att trygghet, också med avseende på närhet till skolan, poängterades i flera fall som en förutsättning för lärande.

Vidare handlade dialogen om vikten av utbildade lärare i skolan. Finns det ett samarbete med LTU och var vill lärare arbeta så att de stannar kvar, funderade vårdnadshavarna. Det måste också ställas krav på lärare om hög kvalitet, få barn per lärare och god ordning för att elever ska ta till sig kunskap.

Dialogen lyfte också funderingar kring högstadiets framtida placering för Bergnäset, blir det ett centralt högstadium i Centrum? Vårdnadshavare menade att en högstadieskola i närhet av hemmet är önskvärt. Också konditionen på Bergnäsets skolor lyftes fram och hur planerna ser ut för renovering av nuvarande förskolor.

Avslutningsvis diskuterades negativa upplevelser av tidigare förslag och process. Här beskrevs förtroendekapitalet som naggat i kanten. Information och kommunikation behöver förbättras framöver, både till personal och vårdnadshavare. En oro kring att beslut hastas fram, framkom också i dialogen.

Dialog med personal

Tidiga samtal med personal från skolor och förskolor i Gammelstad, Notviken, Centrum och Bergnäset genomfördes digitalt den 16 augusti 2021. Syftet med samtalen var att beskriva vad som är viktiga faktorer i skolan och förskolan samt vad som oroar kopplat till arbetet med en förändrad skolstruktur.

Deltagarna uttryckte att det är viktigt att förskola och skola är attraktiv och visar vad vi i Luleå kommun står för. Det handlar bland annat om att ha väl underhållna lokaler. Personalen uttryckte även att det är viktigt att säkerställa en bra utemiljö och en inomhusmiljö som möjliggör att dela upp barngrupper. Arbetsmiljön för elever och personal omfattar både inomhus- och utomhusmiljön. Deltagarna lyfte vikten av ändamålsenliga lokaler som möjliggör modern utbildning och behovet av lokaler som är anpassade för digital teknik som möjliggör en hög måluppfyllelse. Även väl fungerande struktur och organisation samt tillgänglig elevhälsa och bra kommunikation är viktigt.

Enligt deltagarna finns en brist på utbildad personal och svårigheter att bemanna verksamheterna både på kort och lång sikt. Deltagarna uttryckte en oro för att beslut om en förändrad skolstruktur kommer att dra ut på tiden och att skolan och förskolan under tiden befinner sig i ett tidsvakuum där ingenting händer. En tydlig tidplan är viktigt för att minska ovissheten. Vid genomförande av en förändrad skolstruktur är det viktigt att ha tydliga förväntningar på personalen. Deltagarna menar att personalen vill påverka arbetet med en förändrad skolstruktur. Deltagarna lyfte även kommunens begränsade ekonomi som en oro vid en förändring av skolstrukturen.

Dialog med elever

Dialog med elever har genomförts med syftet att inhämta elevers synpunkter på sin skolmiljö, under hösten 2022. Dialog med elever utgick ifrån frågeställningen; "Vad är bra och dåligt med er skola, vad gäller lokaler, skolgård, skolvägar och trygghet". Flera arbetssätt har använts för att nå olika målgrupper;

- Dialog med elevråd, årskurs 7-9
- Synpunkter i text och bild från elever årskurs 3 och 5
- Kompletterande samtal – skolbesök

Dialog med elevråd genomfördes den 21 september 2022 på Navet. Politiker från barn- och utbildningsnämnden träffade elevrådsrepresentanter från Residensskolan och Montessoriskolan i Centrum samt Bergsskolan på Bergnäset. Eleverna hade fått information vid elevrådets kickoff och kom väl förberedda tillsammans med sina elevrådsstödjare. Elever och politiker delades in i mindre grupper där eleverna fick delge sina synpunkter, sedan följde en sammanfattning och frågestund för alla närvarande.

På uppdrag till lärare insamlades synpunkter från elever i årskurs 3 och 5. Som stöd fick läraren en kort introduktionsfilm och gällande frågeställning. Deltagande var frivilligt och genomfördes under skoltid i slutet av september 2022. Elever från Hedskolan och Mandaskolan skickade in sina synpunkter i text och bild.

Kompletterande samtal med elever genomfördes genom skolbesök. Tjänstepersoner besökte två skolor; Residensskolan 7-9 i Centrum och Mandaskolan F-6 på Bergnäset under sista veckan i september 2022. Eleverna skrev ner synpunkter utifrån gällande frågeställning vid ett bokbord på skolgården.

Dialog har inte förts med yngre barn och barn i förskolan på grund av svårigheten i ämnet samt för att inte skapa oro bland barnen. Dessa barn har i stället fått komma till tals via ställföreträdare (i enlighet med art. 12.2 i barnkonventionen) i genomförda dialoger och workshops.

Nedan följer en sammanfattning av dialoger med elever på Bergnäset, fler synpunkter från eleverna redovisas under respektive skola, se Nulägesbeskrivning skola och förskola.

I dialogerna framkom att eleverna på Bergnäset med undantag för några på Mandaskolan tycker att de har bra skollokaler. De saknar dock mindre rum och grupprum. Duscharna på alla skolor behöver renoveras enligt eleverna. Bergskolan lyfter sitt fik som särskilt positivt med bra stämning.

Många elever såväl yngre som äldre upplever sin skolgård som bra men saknar gräs på fotbollsplanerna och fler saker att göra.

De flesta av de yngre barnen tycker att skolvägarna är bra. De äldre eleverna som åker buss ser brister i busstider och på busshållplatserna och nämner särskilt behovet av fler bussar från byarna.

De flesta elever känner sig trygga på sin skola. Genomgående i alla dialoger lyfter elever närvarande vuxna som en trygghetsskapande åtgärd. Elever på Bergskolan nämner behov av säkrare/tryggare omklädningsrum.

Workshop med personal

En workshop med personal på förskolor och skolor i Centrum och Bergnäset genomfördes den 17, 18 och 19 maj 2022. Vid workshopen för enheter på Bergnäset deltog representanter från förskolorna: Bergstaden, Klippan och Stenåsen samt Bergskolan, Mandaskolan och Hedskolan.

Workshopen syftade till att identifiera funktioner eller kvaliteter som särskilt viktiga för verksamheternas uppdrag eller måluppfyllelse. Workshopen fokuserade på inomhus- och utomhusmiljö samt den närmsta omgivningen.

Nedan följer en sammanfattning av synpunkter från workshopen, fler synpunkter från personalen redovisas under respektive enhet, se Nulägesbeskrivning skola och förskola: Verksamhetens bedömning av ändamålsenlighet.

Från förskolorna på Bergnäset framkom att lokalerna i stort är ändamålsenliga. Rummen är rymliga och det finns möjlighet att dela upp barngruppen i mindre, vilket är positivt för bland annat ljudnivån. Det finns gott om material som stödjer läroplanen med spänning och utmaningar. Det finns i stort goda möjligheter för lek, rörelse och vila. På en av förskolorna finns en rymlig matsal som lyfts som en viktig kvalitet, här behöver man inte röja undan i lokalen för att äta med barnen. Det finns personalutrymmen med kontor på enheterna, men alla deltagare pekar på att det saknas bra mötesrum, vilorum och rum där man kan sitta med planeringen. På en av förskolorna saknas dessutom personaltoalett.

Övergripande är förskolorna slitna och utlovat underhåll har dragit ut på tiden. För alla förskolor verkar lokalerna inte vara logiskt planerade. En är inte byggd som förskola vilket medför flera problem. En annan har inget våtrum eller golvbrunn.

Utemiljöerna vid förskolorna bidrar positivt till verksamheterna och de stödjer undervisningen. Två av gårdarna upplevs som stora med varierade men med slitna redskap, sargar och bodar. En av gårdarna är liten och den minskar på vintern pga. snöskottningen. Förskolornas utemiljö fungerar för barn i olika åldrar, vilket är en viktig kvalitet enligt persona-

len. Deltagarna lyfter också vikten av god överblick på gårdarna. Överblicken varierar, några har god överblick medan andra har många vrår. Skugga saknas på delar av gårdarna, vilket påverkar både lek och vila för barnen.

Alla förskolor på Bergnäset har närhet till natur och ser det som en stor tillgång. Närheten till andra förskolor underlättar samarbete och även närheten till skola, såsom Mandaskolan ses som något positivt. Närhet mellan enheterna kan dock var ett problem som exempelvis vid vattenavstängning blir fler drabbas samtidigt. Sammanfattningsvis uppfattas både inomhus- och utomhusmiljön på Bergvikens förskolor som sliten av personalen.

Från dialog med skolorna på Bergnäset framkom att dagens lokaler tillgodoser grundläggande behov för undervisning men också att det finns stora behov av åtgärder och brister i underhåll. Exempel på förbättringsbehov som lyfts av personal är att inomhusmiljön i skolbyggnaden upplevs som gammal och sliten. De saknar också hiss och önskar fler grupperum. Andra områden som pekas ut som föremål för förbättringar är att delar av byggnaderna har hög ljudnivå samt att ventilationen brister på några ställen.

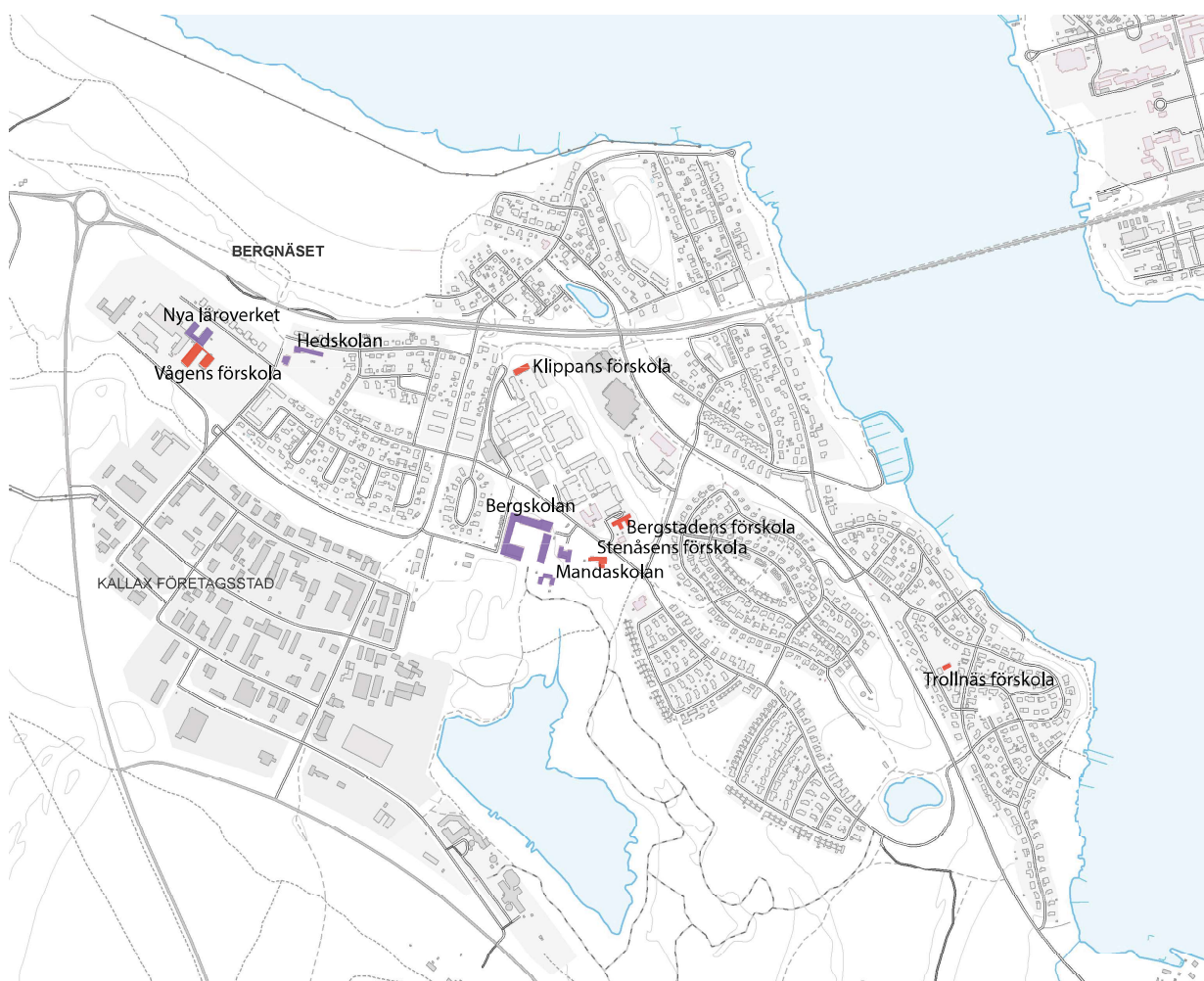
Idrottshallen vid Bergskolan pekas också ut som föremål för omfattande renovering, i synnerhet bättre lösningar för omklädnings. Hedskolans idrottshall upplevs som både liten och sliten. Utemiljön vid alla skolor upplevs som ändamålsenliga men i behov av underhåll. Hedskolans skolgårdsyta är stor i förhållande till antalet elever som går där.

Vidare framkom att Bergsskolan och Mandaskolan ligger bra placera i stadsdelen med mycket goda förutsättningar för aktivitet i närheten. Även Hedskolan har en bra placering i området utifrån dagens struktur med flera kvaliteter i närområdet.

Nulägesbeskrivning - skolor och förskolor

Bergnäsets utredningsområde omfattar geografiskt stadsdelen Bergnäset. Inom området finns tre kommunala grundskolor: Bergskolan, Mandaskolan och Hedskolan samt tre kommunala förskolor; Bergstaden, Klippan och Stenåsen.

Samtliga byggnader och dess utemiljö har inventerats utifrån byggnadernas tekniska förutsättningar samt utemiljöns storlek, strukturella uppbyggnad och närhet till naturmiljöer. Därutöver redovisas verksamheternas upplevelse av enhetens ändamålsenlighet och elevers synpunkter på sin skolmiljö. Byggnaderna har även inventerats utifrån möjligheter för samnyttjande av lokaler med andra verksamheter.



Översiktskarta. Förskolor och grundskolor på Bergnäset. Vågens- och Trollnäs förskola är fristående förskolor, Nya läroverket är fristående skola.

I utredningsområdet finns även en fristående skola F-9, Nya Läroverket (NLV) Bergnäset. I direkt närhet till denna finns den fristående förskolan Vågen. I området finns också Trollnäs förskolan som är fristående. Dessa verksamheter ingår inte i utredningen men det finns en del beröringspunkter som behandlas övergripande i nulägesbeskrivningen. Stadsdelen utmärker sig av att en stor andel barn går i fristående förskolorna.

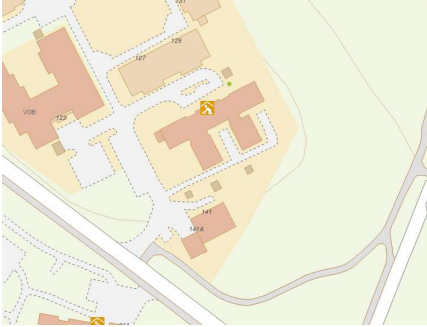
Utredningsområdet Bergnäset präglas av att upptagningsområdet omfattar barn från stadsdelen Bergnäset samt äldre elever från Sörbyarna. En stor del av eleverna (ca 60 %) på högstadiet utgörs av barn som bor i Sörbyarna. Elever från de två F-6 skolorna på Bergnäset samt alla sex skolor i Sörbyarna är anvisade till högstadie på Bergskolan. En stor mängd elever åker skolskjuts till och från skolan i åk 7-9. Möjlighet till goda bussförbindelser och säkra angöringar är centralt för området.

Bergskolan är också navet för undervisningen i Moderna språk och hemkunskap i åk 6. Eleverna från upptagningsområdet åker buss eller promenerar till denna undervisning. Det ställer stora krav på schemalaggingen när många elever har busstider att passa.

Utredningsområdet utmärker sig också av att eleverna från Bergnäset väljer Bergskolan eller den fristående skolan i området, ett fåtal elever väljer en annan skola i Centrum. Bergskolan har en profilering inom fotboll, ett samarbete mellan skolan och Bergnäsets AIK.

I utredningen tas en utgångspunkt i att Bergnäsets upptagningsområde inte förändras under planperioden. Detta innebär att anvisad skola 7-9 även framöver finns placerad i stadsdelen Bergnäset för alla elever inkl. elever från Sörbyarna.

Förskolorna i stadsdelen Bergnäset tar också emot en del barn från Sörbyarna vilket innebär att förskolorna oftast är belagda till 100%. Samtidigt finns en del vårdnadshavare boende i Bergnäset som i stället väljer förskola i Centrum för sina barn. *Utredning skolstruktur Centrum*, visar dock på en begränsad kapacitet i Centrums förskolor framöver för barn utanför området, se BUNs beslut 2023-04-19.



Bergstadens förskola

Bergstadens förskola har 4 avdelningar med ca 72 inskrivna barn.

Förskolan är byggd år 1968. Byggnaden är i ett plan och uppförd med platta på mark, där stommen är av trä med lockpanel. Taket består av ett platt papptak med invändig takavvattning, en lösning som inte varit tillfredställande och det finns behov av åtgärder. Golvkonstruktionen består av uppreglat golv direkt på betongplatta utan isolering mellan betong och organiskt material. 1995 genomfördes en takrenovering och 2008 byggdes köket och lastintaget. Under de senaste 10 åren har det genomförts löpande underhållsåtgärder i form av utbyte av ventilationsanläggning, värmecentraler, fönster och entrédörrar. Fasaden målades om 2015. Det allmänna skicket är generellt dåligt och i behov av renovering. Köket är ett tillagningskök.

Förskolegården är delad i två delar av ett staket med grind. De organiserade och oorganiserade ytorna väger jämnt på gården. De organiserade ytorna består övervägande av asfalt eller annan form av hårdgjord yta. De oorganiserade ytorna är blandade, men består till största del av gräsytor och en mindre skogsyta. Friytan är idag ca 30 kvm per barn och gården är mindre än 3000 kvm.

Planerat underhåll de kommande 10 åren består av ny lekutrustning, staket, markåtgärder, renovering av stomme, tak, invändiga ytskikt, våtutrymmen, fettavskiljare, renovering av vatten- och avloppssystem, ny belysning som uppdateras till LED, nytt elsystem, nytt inbrottslarm och nytt lås- och passagesystem. För åren 11–30 finns exempelvis planerat underhåll för ytterbelysning, entréer, fasad, fönster, nytt ventilationssystem, ny fjärrvärmecentral och ny brandlarmanläggning.

Verksamhetens bedömning av ändamålsenlighet

Verksamheten på Bergsstadens förskola anser att lokalerna i stor sett är anpassade till förskolans behov. Lokalerna är ljusa med många rymliga rum på varje avdelningar vilket gör det möjligt att dela barnen i mindre grupper under dagen. Närhet till naturen beskrivs som berikande för det pedagogiska uppdraget och undervisningen. Dagens personalutrymmen upplevs som små och lokalerna är slita. Gården har kuperad miljö vilket utgör god träning för motoriken hos barnen. Storgård som går att dela av med utmanande material för alla åldrar men utrustningen är sliten. Permanent solskydd finns inte. Alla förskolor på Bergnäset nämner att det är mycket värdefullt att ha närheten till varandra.

Sammantaget bedöms att lokaler i stort är ändamålsenliga men har stort underhållsbehov. Kvaliteter i närområdet stödjer verksamhetens möjligheter att uppfylla sitt uppdrag och nå uppställda mål. Närhet till andra förskolor i området är positivt.

Samnyttjande av lokaler

Byggnaden är inte tillgänglig för andra verksamheter än förskola. Gården kan nyttjas av allmänheten när ordinarie verksamhet inte bedrivs på kvällar och helger. Staket runt gården innebär dock att den inte upplevs vara tillgänglig för allmänheten.



Klippans förskola

Förskolan Klippan har fyra avdelningar med ca 68 inskrivna barn.

Förskolan ligger i området Bergstaden och är belägen i ett flerbostadshus (lamellhus) från 1960-talet uppfört i två våningar med källare. Förskolan inryms i bottenvåningen, en halv trappa upp. År 1979 byggdes bottenvåningens 10 ursprungliga bostadslägenheter om till dagens planlösning som inrymmer 3 avdelningar med personaldel samt ett motagningskök. Köket byggdes om 1990. Kommunen hyr förskolelokalerna och förskolegården av Lulebo, som hör till en större fastighet med flera byggnader. Gällande hyreskontrakt sträcker sig till 2023-09-30 och förlängs med 3 år varje gång. Förskolan är mycket sliten och är i stort behov av renovering.

Gården är inhägnad och ligger i direkt anslutning till byggnaden på en innergård mellan tre huskroppar. Gården är mindre än 3 000 kvm och består till nästan 70% av organiserad yta som främst utgörs av asfalt och sandytor. En gungställning är placerad utanför den inhägnade gården, men har ett eget staket med en grind in till. Denna gungställning ingår i beräkningen av friyta. Den oorganiserade ytan består främst av gräsytor, ett antal mindre träd (få större) och några mindre buskytor. Friytan är idag cirka 19 kvm per barn.

Hyresvärden står för det mesta av underhållet invändigt och utvändigt i byggnaden. Inget planerat underhåll av SBF finns för denna fastighet.

Verksamhetens bedömning av ändamålsenlighet

Verksamheten på Klippans förskola anser att lokalerna i stort sett är anpassade till förskolans behov, bl a många rum med utmanade material. Förskolans lokaler är ombyggda lägenheter och inrymd i ett flerbostadshus med bl a trappor som är trånga, vilket innebär att tillgängligheten är ett problem för barn med motoriska svårigheter.

Undervisningen sker ofta i mindre grupper både ute och inne för att skapa en bra lärmiljö. Förskolelokalerna är slita och i stort behöva av underhåll. Angående gården menar personalen att det är lätt att ha överblick över hela området.

Permanent solskydd finns inte. Alla förskolor på Bergnåset nämner att det är mycket värdefullt att ha närhet till varandra.

Sammantaget bedöms att lokalerna i stort är ändamålsenliga men med mycket stort underhållsbehov för att stödja verksamhetens möjligheter att uppfylla sitt uppdrag och nå uppställda mål. Tillgänglighet för barn med särskilda behov är också ett problem på grund av många trappor. Kvaliteter i utemiljön stödjer verksamheten. Närhet till andra förskolor i området är positivt.

Samnyttjande av lokaler

Byggnaden är inte tillgänglig för andra verksamheter än förskola. Gården kan nyttjas av allmänheten när ordinarie verksamhet inte bedrivs på kvällar och helger. Staket runt gården innebär dock att den inte upplevs vara tillgänglig för allmänheten.



Stenåsens förskola

Förskolan Stenåsen har 3 avdelningar och ca 54 inskrivna barn.

På Fastigheten Bergnåset 2:498 inryms Bergskolan, Mandaskolan och Stenåsens förskola, vars gård avgränsas med staket. Förskolan är byggd år 1986. Byggnaden är i ett plan uppförd med platta på mark med stomme av trä med lockpanel. Taket är ett uppstolpat plåttak. Golvkonstruktion består av uppreglat golv på betongplatta utan isolering mellan betong och organiskt material. Innerväggarnas syll har direktkontakt med betongplatta vilket kan leda till att fuktproblem. Underhållsarbeten har utförts löpande i byggnaden. 2016 genomfördes åtgärder på delar av golv och innerväggar i lokalerna. Allmänna skicket är relativt gott men med behov av underhållsåtgärder. Köket är ett tillagningskök.

Förskolegården är mindre än 3 000 kvm och består övervägande av oorganiserad yta. De oorganiserade ytorna består främst av gräsytor med några buskytor och ett antal träd spridda över gården. De organiserade ytorna består främst av asfalt och sandytor. Friytan är idag cirka 37 kvm per barn. En del av förskolegårdens yta (60 kvm) ligger utanför fastighetsgränsen och räknas inte med här.

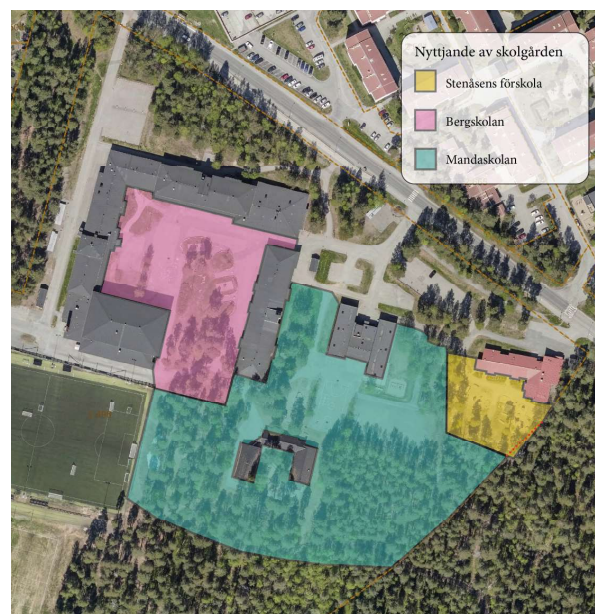


Illustration som visar fördelning av hur utemiljön nyttjas mellan Bergskolan, Mandaskolan och Stenåsens förskola.

Planerat underhåll de kommande 10 åren består av ny lekutrustning, staket, markåtgärder, entréer, fasad, fönster, renovering av stomme, tak, invändiga ytskikt, våtutrymme, nytt ventilationssystem, ny fjärrvärmecentral, ny belysning som uppdateras till LED, nytt elsystem, nytt lås- och passagesystem. För åren 11–30 finns exempelvis planerat underhåll för fettavskiljare, ny brandlarmanläggning och nytt inbrottslarm.

Verksamhetens bedömning av ändamålsenlighet

Verksamheten på Stenåsens förskola anser att lokalerna i stor sett är anpassade till förskolans behov. Lokalerna är ljusa med många fönster. Förskolan har en stor matsal vilket främjar undervisning i lokalerna på avdelningen eftersom de inte behöver plocka undan material för att kunna förbereda för lunch. Undervisningen sker ofta i mindre grupper både ute och inne för att skapa en bra lärmiljö. Närhet till naturen beskrivs som berikande för det pedagogiska uppdraget och undervisningen. Dagens personalutrymmen upplevs som små och lokalerna slitna. Elljusspåret som finns intill förskolan nyttjas frekvent under alla årstider. Permanent solskydd finns inte. Alla förskolor på Bergnäset nämner att det är mycket värdefullt att ha närhet till varandra.

Sammantaget bedöms att lokaler, utemiljö och kvaliteter i närområdet i stort stödjer verksamhetens möjligheter att uppfylla sitt uppdrag och nå uppställda mål.

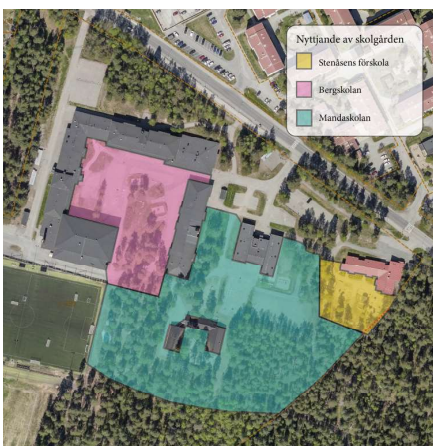
Samnyttjande av lokaler

Byggnaden är inte tillgänglig för andra verksamheter än förskola. Gården kan nyttjas av allmänheten när ordinarie verksamhet inte bedrivs på kvällar och helger. Staket runt gården innebär dock att den inte upplevs vara tillgänglig för allmänheten.



Bergskolan 7-9

Bergskolan har ca 332 inskrivna elever i årskurs 7-9. Kapaciteten i dagens lokaler uppskattas till ca 325 elever och därmed finns redan idag en inbyggd trångboddhet. Bergskolan är anvisat högstadium för hela upptagningsområdet Bergnäset inklusive Sörbyarna. Skolan erbjuder fotboll som profil, där teori varvas med praktik. Elever från andra delar av kommunen väljer i viss utsträckning Bergskolan utifrån fotbollsprofilen, men även utifrån undervisningens kvalitet.



På Fastigheten Bergnäset 2:498 samsas Bergskolan, Mandaskolan och Stensäns förskola, vars gård avgränsas med staket. Bergskolan är byggd 1964 med en tillbyggnad från 1975. Byggnaderna är uppförda med betong/tegel stomme, tegel- och träfasad samt papptak. Det allmänna skicket är att byggnaderna är slitna och i stort behov av renovering. Fastigheten har också hög frekvens av vandalisering och inbrott. Det platta papptaket är i behov av ny takkonstruktion. Tegelfasad med blyhaltiga massor kring fönster har sanerats 2009, det kan finnas behov av ytterligare sanering. Vidare behöver stora delar av ventilationen bytas ut, avlopps- och vattensystem visar på utmattning med återkommande mindre läckage. Köket är ett tillagningskök. Köksutrustningen är varierande skick där mycket är i behov av utbyte. Den tekniska livslängden på samtliga byggnader är överskriden.

Det finns ingen fysisk uppdelning av utemiljön mellan Bergskolan och Mandaskolan som ligger på samma fastighet. Beräkning av friyta är baserad på en bedömning av vilken yta som används av vilka elever (se figur). För Bergskolans utemiljö överväger de organiserade ytorna och består till främst av asfaltsytor och sandytor. De oorganiserade ytorna består till största del av gräs, med mindre ytor buskar. Friytan är ca 21 kvm per barn.

Planerat underhåll de kommande 10 åren består till största del av markåtgärder, lekutrustning, staket, nytt sophus, åtgärder av syll, tak, våtutrymme, toaletter, invändiga ytskikt, vatten- och avloppssystem, värmesystem, belysning, elsystem, lås- och passagesystem, inbrottslarm och ny storköksutrustning. För åren 11–30 finns exempelvis planerat underhåll för utomhusbelysning, entréer, fönster, nytt ventilationssystem, ny fjärrvärmecentral och nytt brandlarm.

Verksamhetens bedömning av ändamålsenlighet

Verksamheten anser att dagens lokaler är byggda för att tillgodose de grundläggande behoven av undervisning samtidigt som analys av lokalstatus visar på behov av stora åtgärder. Personalen anser att skolan har ändamålsenliga klassrum med tillhörande grupprum och att ämnesklassrummen har bra förvaringsmöjligheter. Välutrustade salar finns för hemkunskap och NO. Matsalen kan användas som aula vid behov.

Personalen lyfter främst behovet av nya entrélösningar. Entréerna är trånga och bidrar inte till en välkomnande och trygg miljö. Skolans långa korridorer bidrar till en stimmig miljö med hög ljudnivå. Det är svårt att skapa lugna platser för eleverna. Otrygghet på toaletterna som ligger i direkt anslutning till korridorerna lyfts som ett dagligt problem för eleverna. Tillgång till fler grupprum önskas.

Personalen pekar även på stora brister i Bergskolans sporthall. Problembilden är känd sedan länge och ny sporthall har utretts redan 2014.

Utemiljön delas med Mandaskolan, skolgården har bra ytor, men sittplatser saknas och möjligheten att skilja av mellan aktiviteter för elever i olika åldrar. Det finns också områden inom skolgården som är skymda och översyn är svår att tillgodose. Detta är en orsak till att skolgården har drabbats av vandalisering och stök genom åren.

Skolans placering centralt i stadsdelen är positiv. I skolans direkta närområde finns många kvaliteter såsom fotbollsplan, skidspår, isytor och närhet till naturområden.

Sammantaget bedöms att lokalerna är ändamålsenliga men har behov av underhåll och viss anpassning för att stödja verksamhetens möjlighet att uppfylla uppdrag och mål. Behov av åtgärder är mest akut för idrottshallen. Skolans centrala läge lyfts som mycket positiv.

Elevers synpunkter

Skolans lokaler upplevs som bra men de behöver fler grupprum, fler sittplatser och bänkar, nya och fräschare duschar med duschbås och vilorum. De stora ytorna skapar problem.

Eleverna tycker särskilt om sitt fik och att det har en skön stämning.

Skolgården är stor och fin men saknar sittplatser, snöskydd, gräs och gungor.

När det gäller skoloägarna vill de ha bättre busslinjer och fler bussar, fler bussar från byarna samt busstavor, sittbänkar och papperskorgar vid bussarna.

Eleverna vill ha säkrare och tryggare omklädningsrum.

Samnyttjande av lokaler

Bergskolans sporthall nyttjas i stor utsträckning av föreningar på Bergnäset. Bergsskolan har därutöver inga lokaler som är uthyrningsbara. Utöver lokaler finns lekutrustning och asfaltplan på skolgården som kan nyttjas av allmänheten på tider när inte ordinarie verksamhet bedrivs på kvällar och helger.

Mandaskolan F-6

Mandaskolan har ca 145 inskrivna elever i årskurs F-6. Kapacitet i dagens lokaler uppskattas till ca 200 elever vilket möjliggör för ökad elevvolym i framtiden.

På Fastigheten Bergnäset 2:498 samsas Mandaskolan, Bergskolan och Stenåsens förskola, vars gård avgränsas med staket. Mandaskolan är byggd 1968 med tillbyggnad under 90-talet, objektet består av fyra byggnader och har träfasad som delvis är utbytt. Byggnaden är uppfört med trästomme, träfasad och papptak. Taket är omlagt kring 2012, men det finns behov av isolering. taket har behov av isolering. Allmänna skicket är slitet och objektet är i behov av renoveringar. Skolan har inget eget kök, eleverna äter på närliggande Bergskolan.

Det finns ingen fysisk uppdelning av utemiljön mellan Bergskolan och Mandaskolan som ligger på samma fastighet. Beräkning av friyta är baserad på en bedömning av vilken yta som används av vilka elever (se figur). Friytan är ca 115 kvm per barn. De oorganiserade ytorna överväger med god marginal och består till största del av skogsytor. De organiserade ytorna utgörs till största del av asfaltsytor och sandytor.

Planerat underhåll de kommande 10 åren består av markåtgärder, entréer, fönster, fasad, tak, ytterbelysning, våtutrymmen, invändiga ytskikt, vatten- och avloppssystem, ventilationssystem, värmesystem, elsystem, belysningssystem, inbrottslarm samt lås- och passagesystem. För åren 11–30 finns exempelvis planerat underhåll för lekutrustning, ny brandlarmanläggning och nytt tak.

Verksamhetens bedömning av ändamålsenlighet

Verksamheten anser att lokalerna i stort bidrar till ändamålsenlighet men det finns brister i underhåll samt flera problem i fastigheten som utreds. Skolan är uppdelad mellan förskoleklass, årskurs 1 samt fritids. Övriga årskurser finns i huvudbyggnaden. Det saknas lokaler för slöjd och musik, undervisningen hänvisas till Hedskolan dit eleverna går eller cyklar under skoltid. På vägen dit uppstår konflikter och



Synpunkter från elever

Bra lokaler, studiehallen är en viktig plats.

Omklädningsrummen är ofräscha och äckliga, matsalen är smutsig.

Skolgården är bra men fotbollsplanen behöver gräs alternativt göras om till en cykelbana.

Skolvägen är bra.

Eleverna känner sig trygga på skolan.

(Elever årskurs 5)

Synpunkter från elever

Lokalerna är dåliga, men bra att skolan ligger nära hemmet och Bergskolan där syskon går.

Dåliga duschar.

Vill vara på fotbollsplanen och basketplanen, men underlagen behöver åtgärdas med gräs resp ny asfalt. Nät saknas till basketkorgarna.

Fler spindelgungor.

Vill ha ställen att cykla på inom skolgården t ex på fotbollsplanen.

Det är positivt att gå till JIAB-vallen.

Skolvägen är bra, många cyklar till skolan.

Många är trygga men några känner sig otrygga.

Behov av närvarande vuxna på rasterna som trygghetsskapande åtgärd.

(Elevers synpunkter från skolbesök)

stök bland eleverna som skapar problem och kräver extra personalresurser.

Lektionssalarna har underhållsbehov, endast tre salar är renoverade på senare år. Klassrummen har stora fönster med störande ljusinsläpp som också alstrar värme, persiennerna är trasiga. Ljuddämpningen i klassrummen upplevs generellt som bristfällig av personalen, t ex knarriga golv. Korridorerna är trånga och det finns behov av fler grupprum.

Utemiljön delas med Bergskolan, det är bra ytor men sittplatser saknas och möjlighet att skilja av mellan aktiviteter för elever i olika åldrar. Det finns också områden inom skolgården som är dolda, där översyn är svår att tillgodose.

Skolans centrala läge upplevs som positiv. Personalen anser dock att trafiksituationen upp mot Stengatan är problematisk och upplevs farlig. I skolans direkta närområde finns många kvaliteter såsom fotbollsplan, skidspår, isytor och närhet till naturområden. Detta skapar goda förutsättningar för aktivitet och rörelse så väl som sociala möten och bidrar positivt till verksamheten.

Sammantaget bedöms lokalerna inte helt ändamålsenliga med avseende på verksamhetens behov och uppdrag. Det saknas funktioner och det finns brister i underhåll. Det centrala läget, utemiljön samt närmiljön är positiv förutsatt att brister i trafiksituationen vid Stengatan åtgärdas.

Samnyttjande av lokaler

Mandaskolan har inga lokaler som är uthyrningsbara i dagsläget. Utöver lokaler finns lekutrustning och asfaltplan på skolgården som kan nyttjas av allmänheten på tider när inte ordinarie verksamhet bedrivs på kvällar och helger.

Hedskolan F-6

Hedskolan har ca 123 inskrivna elever i årskurs F-6 (2022). Antalet elever har minskat kraftigt de senaste åren och trenden ser ut att fortsätta. Kapaciteten uppskattas till ca 175 elever och det finns därför möjlighet att öka antalet elever i nuvarande lokaler.

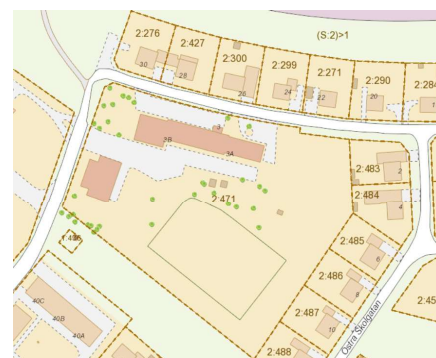
Hedskolan är byggd 1960 och uppförd med betongstomme, tegelfasad, plåttak. Byggnaden har många halvplan och saknar hiss, förutom för leveranser till köket. Allmänna skicket är slitet med behov av åtgärder. För närvarande uppvärms gymnastikbyggnaden helt med el på grund av fel i fjärrvärmedragning mellan skolan och gymnastikbyggnaden. Dränering runt skolan och reparation av fjärrvärmeledningen är ansökt som reinvesteringsprojekt med preliminär plan 2023. Tegelfasaden och plåttaket har behov av omfattande åtgärder. Köket är ett tillagningskök. Den tekniska livslängden är överskriden.

Skolgården vid Hedskolan är stor och de oorganiserade ytorna i form av gräsytor och skogsmark överväger. De organiserade ytorna innefattar förutom lektytor, asfaltytor och en bollplan. Friytan är ca 92 kvm per barn.

Planerat underhåll de kommande 10 åren består av markåtgärder, entréer, fasad, fönster, stomme, tak, ytterbelysning, våtutrymme, invändiga ytskikt, reovering av vatten- och avloppssystem, nytt ventilationssystem, nytt värmesystem, nytt elsystem, belysningsystem, nytt inbrottslarm, nytt lås- och passagesystem samt uppdatering av storköksutrustning. För åren 11–30 finns exempelvis planerat underhåll för lekutrustning, ny brandlarmläggning och åtgärder av hissar.

Verksamhetens bedömning av ändamålsenlighet

Verksamheten anser att skolbyggnaden i stort är rymlig men byggd med traditionellt hårda material och trappor, vilket leder till vissa arbetsmiljöproblem för personal och elever samt brister gällande tillgänglighet. Det ekar i klassrummen, fritids och korridorer. Ljudnivån är hög, störst utmaning för barn med särskilda behov. Alla salar har fönster som skapar störande ljusinsläpp och alstrar värme, men har fungerande mörkläggningsgardiner. Ventilationen är inte anpassad till dagens behov, problem med både kyla och värme. Helhets-



Synpunkter från elever

Lokalerna är bra men för få grupprum.

Idrottslokalen är liten och duscharna behöver renoveras.

Saknar aktiviteter på skolgården, vill ha konstgräs och skolfik.

Någon anser att skolvägarna kan bli bättre och säkrare.

Fler närvarande vuxna som trygghetsskapande åtgärd.

(Elever årskurs 5)

Mycket bra lokaler och för flera olika aktiviteter som idrott, slöjd, bibliotek, musik, spel, pyssel och matsal.

Fritidslokalerna och andra rum nyttjas för enskilt arbete.

Toaletterna behöver städas oftare, lokalerna behöver fräschas upp.

Klassrum och matsal är viktigaste platserna.

Skolgården är stor, många saker att göra. Skogen och lekbodan är viktiga platser. Dock behov av underhåll.

Skolvägarna är bra och trygga. Någon uttryckte att det finns läskiga tunnlar och att vuxna kör för fort.

(Elever årskurs 3)

intryck kan förbättras genom att prioritera underhåll av väggar och möbler.

Personalen anser att det i övrigt finns bra funktioner på skolan, t ex bra salar för slöjd och musik. Matsalen är rymlig och det finns två rum med bra ljudabsorbenter. Skolan har egen sporthall men hallen beskrivs som liten och sliten, utan teorisal och med nedgångna omklädningsrum.

Skolgården är stor och rymlig med ytor för olika aktiviteter och plats för förvaring av material. Det finns också tillgång till skolskog. Underhållet av utemiljö är eftersatt.

Personalen menar också att de saknar säkra skolvägar. Barnen rör sig på vanliga gator och villagator. Oroliga föräldrar skjutsar sina barn med bil, vilket ytterligare förvärrar trafiksituationen.

Sammantaget bedöms att Hedskolans lokaler i stort stödjer verksamhetens behov och uppdrag men brister i underhåll av den äldre byggnaden leder till arbetsmiljöproblem. Utemiljön är mycket rymlig och har många kvaliteter.

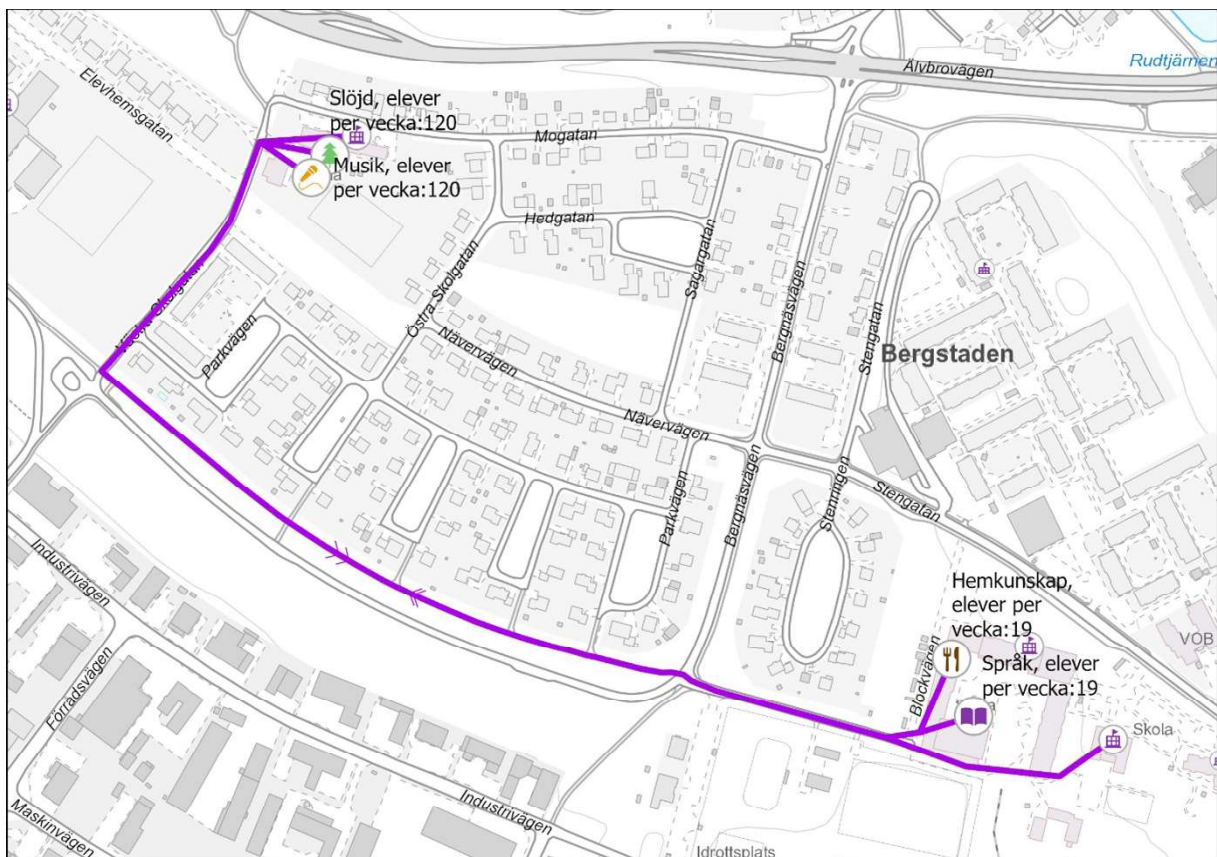
Samnyttjande av lokaler

Hedskolans gymnastiksal är uthyrningsbar och nyttjas till viss del av föreningar och privatpersoner. Inga andra lokaler är uthyrningsbara i dagsläget. Utöver lokaler finns lekutrustning och bollplan på skolgården som kan nyttjas av allmänheten på tider när inte ordinarie verksamhet bedrivs på kvällar och helger.

Elevers förflyttning utanför skolområdet

Till skolan på Bergnäset reser en stor del elever med buss eller bil från andra områden på grund av långa avstånd. På Bergnäset förekommer dessutom gång- och cykelresor under skoltid till andra skollokaler inom vissa ämnen. Mandaskolans elever har slöjd och musik på Hedskolan. Hedskolans elever har språk och hemkunskap på Bergskolan. Elevernas förflyttning sker i snitt två gånger i veckan.

För att ta sig mellan de olika skolorna finns två alternativa vägar, antingen via den separerade gång- och cykelvägen parallellt med Bergnäsvägen (se figur, lila markerad sträckning) eller genom bostadsområdet via Stengatan, Nävervägen, Östra skolgatan och Mogatan. I det första alternativet är avståndet 1,2 km och viss del av färdvägen sker i blandtrafik. I det andra alternativet är avståndet 950 m och sker helt i blandtrafik. I båda alternativen korsas Bergnäsvägen. Den har inte hastighetssekrade passager men dessa är utpekade som framtida åtgärder för säkra skolvägar.



Kartbilden visar elevernas rörelser från sin skola till olika aktiviteter i andra lokaler på Bergnäset (lila markerad linje).

Planeringsförutsättningar

Utvecklingsinriktningen för Luleå som beskrivs i program till Vision Luleå 2040 anger att år 2040 kommer befolkningen i kommunen närma sig 100 000 invånare. Det innebär en befolkningsökning med omkring 20 000 personer på 20 år i hela kommunen. Tillväxten förväntas ske i snabbare takt i och med att flera stora etableringar i regionen är på gång. Näringslivsutvecklingen och investeringarna i Norrbotten och Västerbotten kommer att öka behovet av kompetenskraft och driva på inflyttning till regionen. Förändringar kan komma snabbt och ställer krav på att såväl kommunen som andra aktörer kommer att behöva agera effektivt.

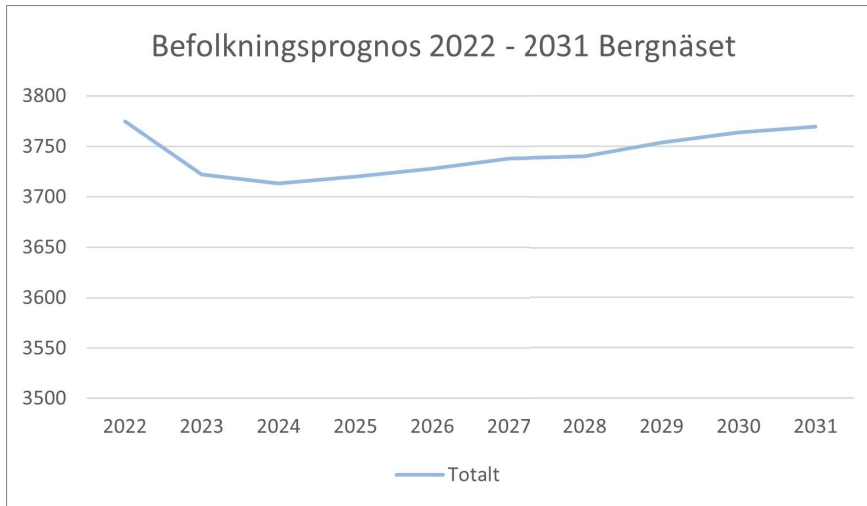
För att klara detta måste kommunens alla delar från omsorg, kultur- och fritidsutbud, infrastruktur och bostäder till skola och förskola skapa förutsättningar för att möta den förväntade befolkningsökningen.

Befolkningsprognos

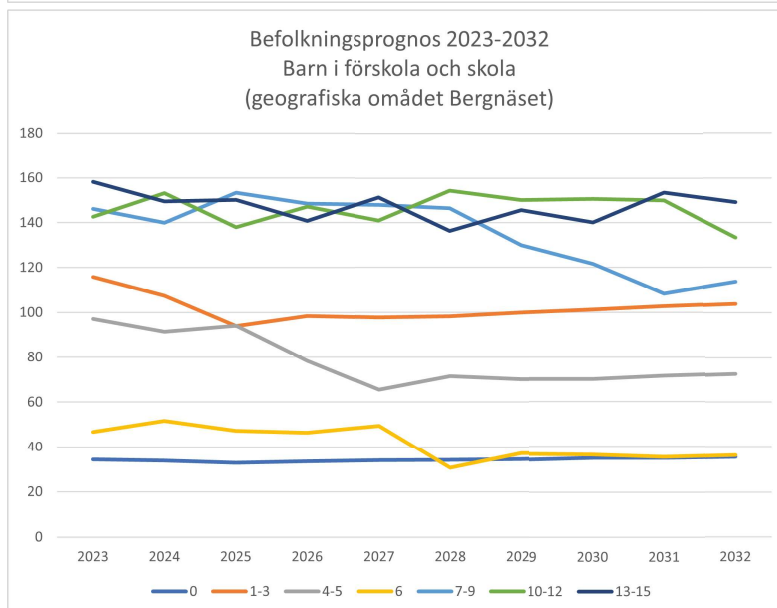
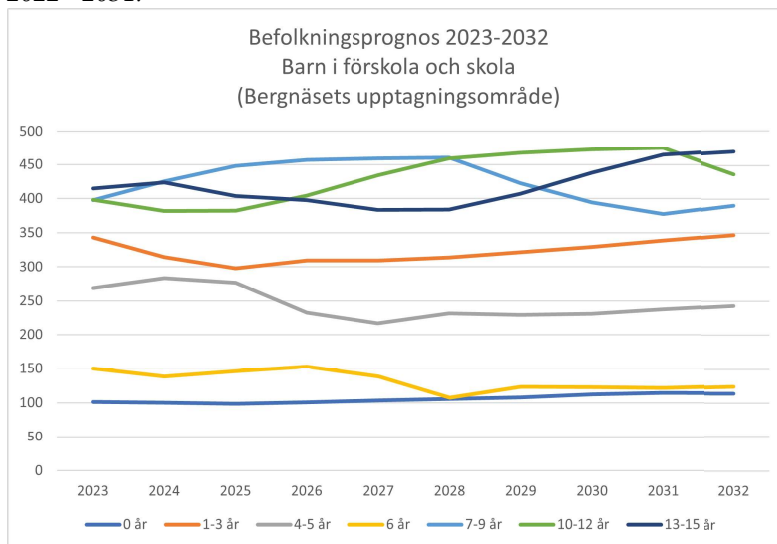
Varje år görs en befolkningsprognos för att bedöma förändringar i befolkningsmängd i kommunen och dess olika delområden. Befolkningsprognosen som genomfördes 2023 baseras bland annat historiska demografiska utveckling (demografisk förändring, utflyttning och inflyttning) samt planer för nybyggnation av bostäder som är kända vid tillfället.

Befolkningsprognosen för Bergnäset visar inom de närmaste två åren en negativ utveckling för att sedan öka och ligga strax under dagens nivå i slutet av prognosperioden. Prognostiserad befolkningsutveckling för barn i förskola och skola skiljer sig en del mellan olika åldersgrupper. Utvecklingen är i princip oförändrad under prognosperioden, men med något större variationer för äldre barn och med en svag positiv utveckling.

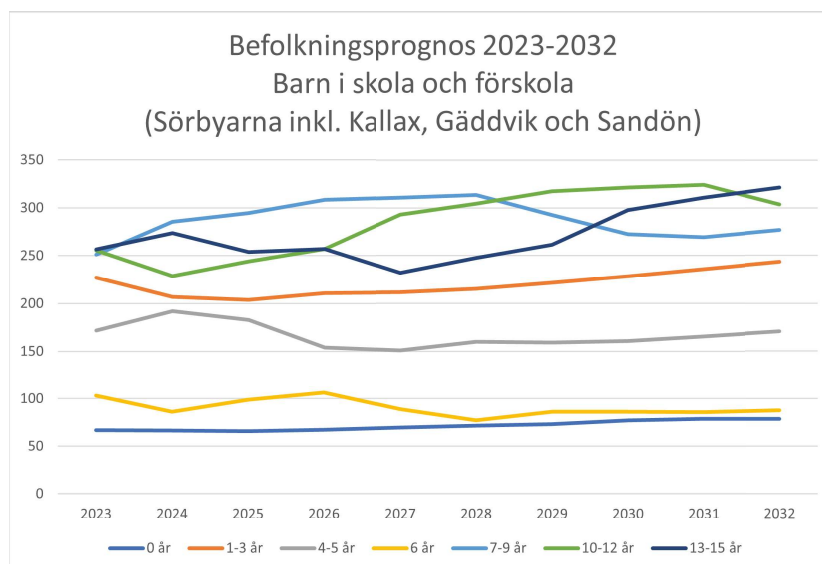
Bergnäsets upptagningsområde för årskurs 7-9 omfattar utöver stadsdelen Bergnäset även Sörbyarna. Befolkningsprognosen för åldersgruppen 13-15 år i Sörbyarna inklusive Gäddvik, Kallax och Sandön visar en positiv befolkningsutveckling.



Diagrammet visar prognostiserad befolkningsutveckling på Bergnäset mellan 2022 - 2031.



Diagrammen visar prognostiserad befolkningsutveckling för barn i skola och förskola mellan 2023 - 2032. Utvecklingen i det geografiska området Bergnäset under perioden visar i liknande trend som för hela upptagningsområdet, men med något mindre numerärer. Befolkningsutvecklingen för barn i åldern 0-15 år är svagt positiv.



Diagrammet visar prognostiserad befolkningsutveckling för barn i skola och förskola mellan 2023 – 2032 i Sörbyarna inklusive Kallax, Gäddvik och Sandön. Utvecklingen i Sörbyarna under perioden visar en positiv utveckling för barn i åldern 0-15 år. Barn i åldern 13-15 ökar från ungefär 260 till 320 barn.

Osäkerheter

Prognosen är långsiktig och rymmer flera osäkerheter så som migration och nyproduktion av bostäder. Det innebär bland annat att i områden med hög nyproduktion är prognosen mer osäker framförallt i slutet av prognosperioden.

Det har uppmärksammats att prognosen för antal födda barn är överskattad. Statistik från år 2022 samt början av 2023 kan tyda på en ny trend att det föds allt färre barn.

Prognosen från 2023 baseras på tillgänglig data 2022-12-31 och tar inte hänsyn till den förväntade tillväxten i och med stora etableringar i Luleå och hela norra regionen.

Nybyggnation under prognosperioden

Den ökade tillväxten och målet om 100 000 invånare till 2040 förväntas leda till ökad takt i nyproduktion av bostäder.

Nybyggnation på Bergnäset planeras inte i nuläget. Fortsatta expansionsmöjligheter är svåra att genomföra på grund av flygbullrets utbredning. Bergnäsets upptagningsområde för

åk 7-9 omfattar Gäddvik och Sörbyarna. I Kallax, Måttsund och till viss del Antnäs/Alvik råder ett tryck på efterfrågan av nya bostäder. Ett 60-tal villatomter planeras i Måttsund och en del av dessa har redan påbörjats att bebyggas. I Kallax pågår också detaljplaneläggning med ca 30 tomter för småhusbebyggelse.

För Sörbyarna ska ett fördjupat översiktsplanarbete initieras som ska visa den långsiktiga utvecklingsinriktningen för området. Trafikverket har sedan juni 2022 i uppdrag att fortsätta sin planering av Norrbotniabanan och ta fram en järnvägsplan för sträckan mellan Skellefteå och Luleå. Ett stationsläge pekas ut i Antnäs, vilket har en stor betydelse för framtida bebyggelseutveckling i området.

Det fria skolvalet

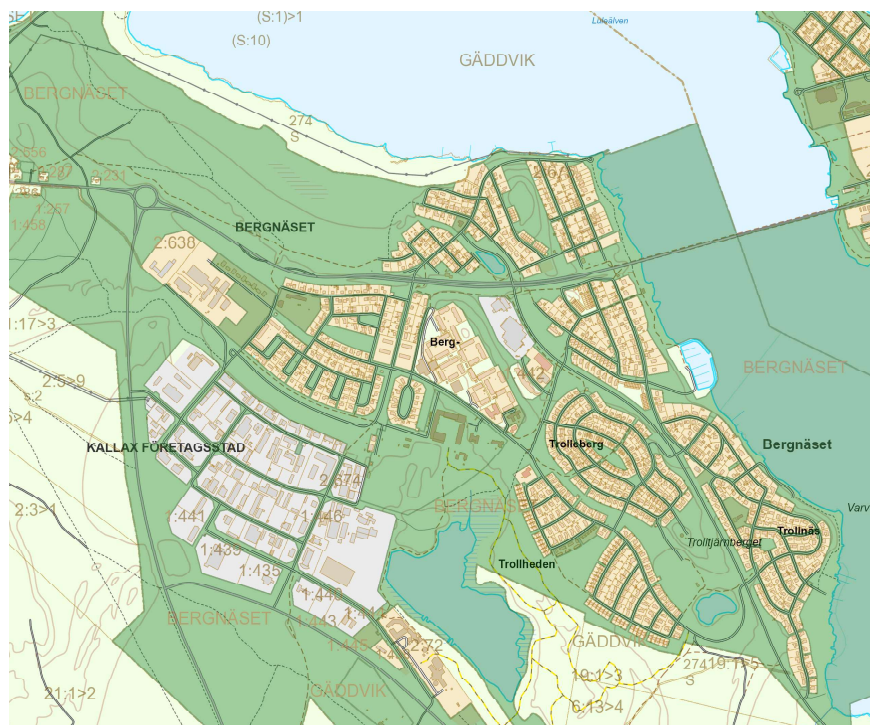
Det fria skolvalet innebär att vårdnadshavare kan välja en annan skola än anvisad skola för sitt barn. Läsåret 2021/2022 var nettoinflödet 2,6 % i relation till antalet folkbokförda elever.

F-9 på Bergnäset. I beräkningen ingår folkbokförda barn på Bergnäset och i Sörbyarna. Som planeringsförutsättning antas ett nettoinflöde till Bergnäset vara 2,6 %.

På Bergnäset finns fristående skolor F-9. När det gäller val av annan skola (både kommunal och fristående) så väljer 25 % av barnen som är folkbokförda i stadsdelen annan skola i Bergnäset.

Kommunalt markinnehav

Det kommunala markinnehavet är en strategisk fördel vid planering av skolor och förskolor eller av annan kommunal verksamhet. Kommunens markinnehav på Bergnäset utgörs främst av naturmark men också fastigheter med kommunala verksamheter som skola och idrottsanläggningar samt ett antal bostadsfastigheter.



Kartan visar kommunalt markinnehav (grönt område) på Bergnäset.

