



# Verksamhetsplan 2025



Dokumentnamn		Kategori	Publicerad
Verksamhetsplan 2025, Miljö och byggnämnden		Rapport	Intranätet
Ärendenr	Beslutad av	Beslutsdatum	Giltighetstid
MBN 2024/155	Miljö och byggnämnden	2024-12-11	2025-23-31
Ersätter		Ärendenr	Beslutsdatum
Verksamhetsplan 2024		MBN 2024/6	2024-01-17
Dokumentägare		Gäller för	
Verksamhetsutvecklare/ISF		Miljö och byggnämnden	
Syfte			
Verksamhetsplan 2025			
Uppföljning			
Underlag			
-			

## Innehållsförteckning

<b>1 Inledning</b> .....	<b>3</b>
<b>2 Uppdrag</b> .....	<b>4</b>
<b>3 Organisation</b> .....	<b>5</b>
<b>4 Visionen om framtidens Luleå 2040</b> .....	<b>6</b>
4.1 Övergripande mål till år 2040 .....	7
4.2 Samarbete, nytänkande och omtanke .....	7
<b>5 Mål för verksamheten</b> .....	<b>8</b>
5.1 Välfungerande vardag för alla .....	8
5.1.1 Vilka effekter vill vi se?.....	8
5.1.2 Miljö- och byggnadsnämndens bidrag .....	9
5.2 Mer Luleå för fler luleåbor .....	9
5.2.1 Vilka effekter vill vi se?.....	10
5.2.2 Miljö- och byggnadsnämndens bidrag .....	10
5.3 Trygg i Luleå.....	11
5.3.1 Vilka effekter vill vi se?.....	11
5.3.2 Miljö- och byggnadsnämndens bidrag.....	11
5.4 Klimatsmart och naturpositiv .....	12
5.4.1 Vilka effekter vill vi se?.....	12
5.4.2 Miljö- och byggnadsnämndens bidrag .....	12
5.5 Blomstrande näringsliv.....	13
5.5.1 Vilka effekter vill vi se?.....	13
5.5.2 Miljö- och byggnadsnämndens bidrag .....	13
<b>6 Ekonomi</b> .....	<b>14</b>
<b>7 Uppföljning</b> .....	<b>15</b>

## **1 Inledning**

Miljö- och byggnadsnämndens verksamhetsplan är ett dokument för planering och styrning. Planen beskriver bakgrunden till miljö- och byggnadsnämndens prioritering och bidrag till förverkligande av kommunövergripande måluppfyllelse 2040. I samband med att nämnden beslutar om sin verksamhetsplan beslutar den även om nämndens plan för intern kontroll. Avdelning miljö och bygg inom infrastruktur- och serviceförvaltningen ansvarar för att omsätta planerna i praktisk handling.

## 2 Uppdrag

Miljö- och byggavdelningen hjälper våra Luleåbor och företag att lyckas med en hållbar utveckling av kommunen. Det handlar om att väga social, ekologisk och ekonomisk hållbarhet i en balans med varandra. Många gånger så är samhällets krav fastlagd i olika lagstiftningar som ska vara en guide för att nå ett långsiktigt hållbart och attraktivt samhälle, både i det som finns i kommunen idag och det som tillkommer i framtiden. I vårt kärnuppdrag med tillsyn och prövning av olika ärenden så har vi en viktig roll att samhällets krav uppfylls bland våra kunder. Miljö- och byggavdelningen vill vara en katalysator i det arbetet så tillväxt och hållbarhet förenas till en hållbar framtid. Vi är duktiga på att ställa krav på rätt nivå, så att insatsen är proportionerlig till den nytta och effekt den ger.

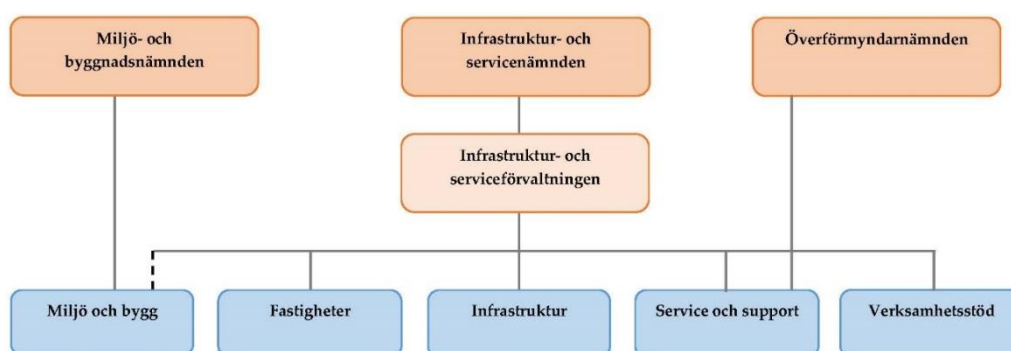
Tillsammans kan vi bygga ett samhälle för en bättre framtid för alla och ett attraktivt liv i vår vardag. Det gör vi bland annat vårt kärnuppdrag genom olika tillsynsuppgifter inom alla våra områden och genom de beslut vi fattar.

Vår arbetet präglas av att bygga en attraktiv kommun, en hållbar utveckling och service i nationell framkant. I vår roll behöver vi vara duktiga att hjälpa luleåborna och företagen att förstå vilka krav samhället ställer i olika situationer. Det gör vi genom att arbeta med en pedagogisk och främjande myndighetsutövning där det ska vara lätt för våra kunder att göra rätt och att vi tillsammans tar ansvar för en hållbar framtid. I den snabba förändring som sker i vår när- och omvärld behöver vi arbeta enligt vår fastlagda plan men också vara duktig på att anpassa oss till nya förhållanden utifrån nya behov.

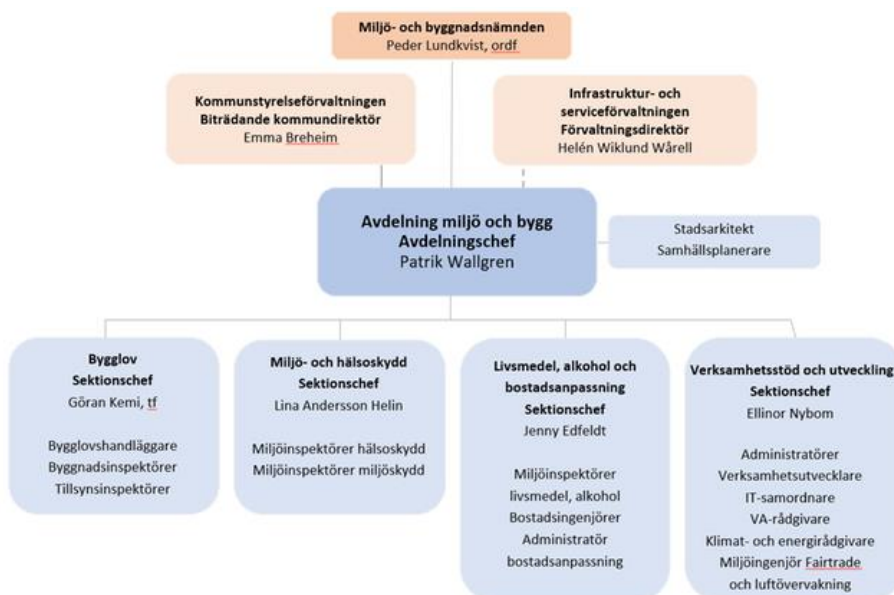
## 3 Organisation

Miljö- och byggnadsnämndens verksamhet bedrivs av en avdelning inom infrastruktur- och serviceförvaltningen, avdelning miljö och bygg. Avdelningen har, på samma sätt som övriga avdelningar inom infrastruktur och serviceförvaltningen tillgång till stödresurser från avdelning Verksamhetsstöd.

*Infrastruktur- och serviceförvaltningen*



*Avdelning Miljö och bygg*

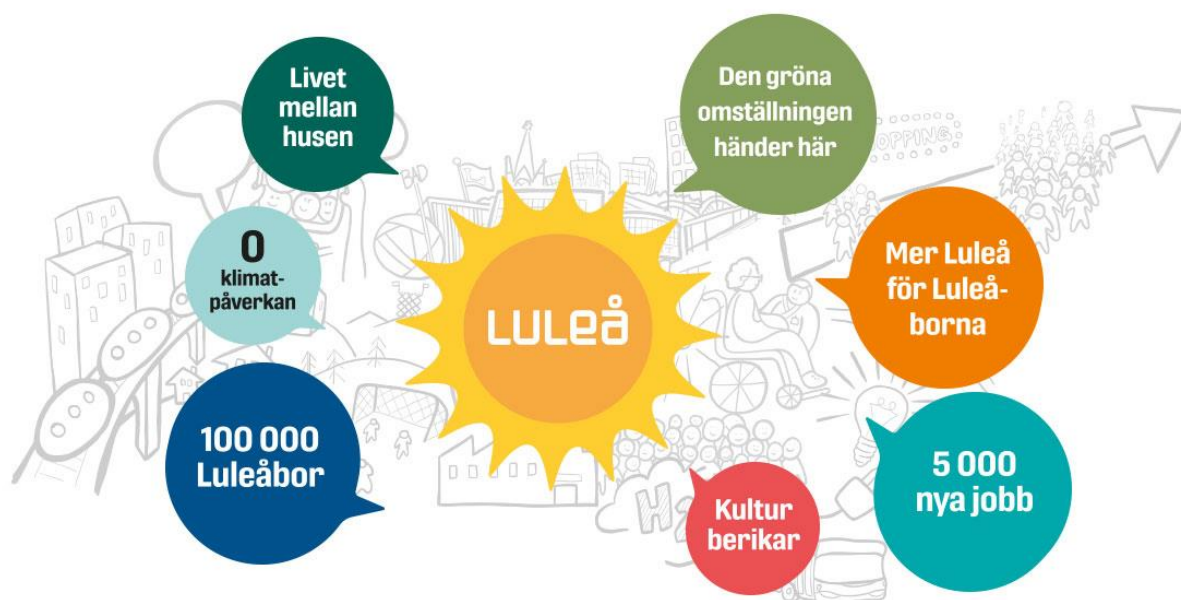


Avdelning miljö och bygg består av sektionerna Bygglov, Miljö- och hälsoskydd, Livsmedel, alkohol och bostadsanpassning samt Verksamhetsstöd och utveckling. Totalt arbetar ca 60 personer inom avdelningen.

## 4 Visionen om framtidens Luleå 2040

Vision Luleå 2040 innebär att vi nu är på väg mot framtidens Luleå. Vi ska tillsammans skapa ett attraktivt, hållbart Luleå med Sveriges bästa service. Och plats för minst 100 000 Luleåbor.

Vårt uppdrag är att erbjuda en fungerande plats och vardag för dagens och morgondagens luleåbor. Det gör vi genom att driva samhällsbygget, leverera välfärd och säkra den lokala demokratin.

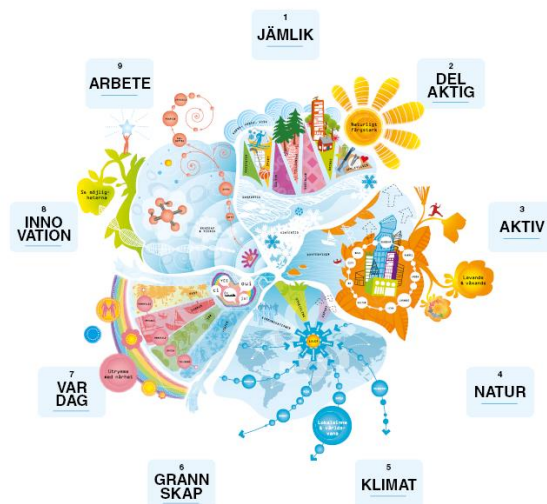


Tillsammans skapar vi ett hållbart,  
attraktivt Luleå med Sveriges bästa service.

Och plats för minst 100 000 Luleåbor.



## 4.1 Övergripande mål till år 2040



För att nå ett hållbart samhälle arbetar kommunkoncernen med nio övergripande mål för att följa utvecklingen. De beslutades av kommunfullmäktige i april 2019. Med ett beslut i september 2021 tidigarelades visionen från 2050 till 2040.

Syfte med de övergripande målen är att göra den hållbara utvecklingen enligt visionen tydligare samt att visa hur våra långsiktiga mål förhåller sig till de globala målen i Agenda 2030.

## 4.2 Samarbete, nytänkande och omtanke

För att nå våra mål behöver vi förändra våra arbetssätt och vår kultur. Vi vill få fler att vara delaktiga i utvecklingen av vår kommun. Det betyder att vi går från samtal till handling för att skapa verkliga förändringar. Vi behöver vara mer innovativa, hitta nya idéer och testa dem. Vi är öppna om både framgångar och misslyckanden och lär oss från dem. Vi vill lösa flera problem samtidigt, inte bara ett i taget. Vi samarbetar med andra och ger varandra förtroende och frihet att agera. Vi fokuserar på att skapa nytta för våra invånare, företag och besökare.

**SAMARBETE!**

**OMTANKE!**

**NYTÄNKANDE!**



## 5 Mål för verksamheten

Luleå kommunkoncern ska i alla verksamheter inför 2025, med utgångspunkt i sina grunduppdrag, besluta om målsättningar för att bidra till kommunfullmäktiges prioriterade områden och tilläggsuppdrag.



### 5.1 Valfungerande vardag för alla

Det prioriterade områdets syfte är att Luleå kommunkoncerns välfärd och service ska ligga i nationell framkant. Kommunkoncernen ska leverera en hög kvalitet och effektivitet i utbildning, omsorg, myndighetsutövning och samhällsservice.

#### 5.1.1 Vilka effekter vill vi se?

- De som bor, verkar och vistas i Luleå ska vara nöjda med kommunkoncernens tjänster och service
- Kvaliteten inom utbildning, omsorg, myndighetsutövning och samhällsservice ska tillhöra de bästa i landet
- Mer välfärd för varje skattekrone

### 5.1.2 Miljö- och byggnadsnämndens bidrag

**Stärkt service- och kvalitetsstruktur:** Infrastruktur- och serviceförvaltningen arbetar gemensamt för att stärka servicekulturen för förvaltningen men som i förlängningen ska genomsyra hela kommunkoncernens verksamhet. Allt i syfte att våra kunder ska känna att vi är en hjälpsam hand och stöttar i komplexa processer och beslut. I det arbetet bidrar miljö- och byggnadsnämnden med att delta i förvaltningens övergripande arbete men också genom att fortsätta med att utveckla vår verksamhet mot en mer främjande och pedagogisk myndighetsutövning. Det handlar om hur vi möter våra kunder så att det blir lätt att göra rätt och att vi skapar förutsättningar och vidareutvecklar våra lösningar kring självservice. Våra medborgare och företag ska känna en enkelhet att få hjälp i ärenden man har och en nära dialog med oss som verksamhet.

**Digitalisering och ny teknik:** Vi arbetar vidare med att skapa enkla e-tjänster som underlätta kontakten med miljö och bygg. AI kommer att kunna ge nya möjligheter i våra arbetsprocesser, allt ifrån sammanställningar och analyser till att i vissa typer av ärenden vara ett beslutsstöd. Miljö- och bygg kommer att följa utvecklingen och arbeta för att utveckla nya tjänster som underlättar för våra medborgare och företag.

**Vårt kärnuppdrag:** Genom vår tillsyn och våra ärenden inom alla våra ansvarsområden har vi möjlighet att skapa miljöer som våra invånare och företag uppskattar och mår bra av.

#### Mätetal

Mätetal	Mål 2025	Mål 2026	Mål 2027
Pedagogisk myndighetsutövning – Andel (%) ärenden inom plan- och bygglagen som är kompletta vid ansökan. (NY – måttet har ändrats för att mäta andelen kompletta ärenden istället för inte kompletta.)	60	65	70
Uppnå rättssäker och effektiv verksamhet – Kundnöjdhet (NKI) inom Miljö och byggs verksamheter.	74	75	76
Digital ansökningsprocess – Andel (%) ansökningar och anmälningar via våra e-tjänster.	60	65	70

### 5.2 Mer Luleå för fler luleåbor

Det prioriterade områdets syfte är att möjliggöra industrins omställning i rätt takt och driva på för en hållbar utveckling och samhällsomställning med kulturen som en

drivkraft. Inflyttning till Luleå ska öka väsentligt och livet mellan husen ska utvecklas. Invånare ska känna sig delaktiga i samhällsomställningen och ha möjlighet att bidra.

### 5.2.1 Vilka effekter vill vi se?

- Möjliggöra för industrins etablering i Luleå enligt den tidsplan som industrin driver.
- Ett bostadsbyggande som möter behoven och som ökar möjligheten att bo i landsbygderna.
- Luleåborna tycker att samhällsomställningen är positiv och att den kan påverka utvecklingen av Luleå.
- Luleåborna är nöjda med Luleå och rekommenderar andra att flytta hit.
- Fler unga kan tänka sig välja Luleå som bostadsort.
- Så snabbt som möjligt nå en befolkningsstillväxt på i snitt 1200 personer per år.
- Luleås kulturliv och gestaltade livsmiljöer är en uppskattade av luleåborna och erkända i nationella och internationellt.

### 5.2.2 Miljö- och byggnadsnämndens bidrag

**Stöd i tidiga skeden:** Det finns ett tydligt önskemål från olika aktörer om att få stöd i tidiga skeden i samhällsbyggnadsprocessen både internt och externt. Utöver att vi arbetar med en ständig utveckling av dialog i våra ärenden så kommer vi under 2025 att stärka upp med nya funktioner som ska stötta i de tidiga dialogerna. Detta bland annat genom politikens satsning i plan och budget för 2025.

**Hållbar utveckling:** Avdelningen miljö och bygg kan och ska vara en katalysator för att skapa en långsiktigt hållbar samhällsutveckling. Viktigt att belysa de ekologiska, ekonomiska och sociala dimensionerna i balans med varandra.

**Samverkan:** Utökad och vidareutvecklad samverkan inom kommunkoncernen samt med näringsliv, akademi, andra kommuner och övriga intressenter/samarbetspartners. Avdelningen ska möjliggöra för exjobb, praktik och annat som attraherar studenter.

**Arkitektur, form och design:** Hur staden utformas och byggs är viktigt för våra medborgares trivsel. Det skapar också ett starkare varumärke och stolthet för vår kommun som plats. Därför är det viktigt att vi bidrar med kunskap för att bygga en attraktiv skärgård, landsbygd och stad.

**Kompetensförsörjning:** Avdelningen arbetar med att lösa kompetensförsörjningen över tid med den ökade konkurrensen av personal i samhället. Mycket handlar om att vara en attraktiv arbetsgivare dit människor vill arbeta, utvecklas och stanna.

**Självförsörjning:** Avdelningen arbetar för att möjliggöra en utveckling på landsbygden genom att bygga på platser som är lämpliga och säkerställer ett långsiktigt jordbruk genom att freda jordbruksmark med höga värden. Det skapar en balans med den tillväxt som behöver ske i kommun och viljan att öka självförsörjningen och få närodlad mat.

## 5.3 Trygg i Luleå

Det prioriterade områdets syfte är att Luleå ska fortsätta att vara en trygg plats att leva och bo på. Kommunkoncernen ska stärka det lokalt brottsförebyggande arbetet, förhindra organiserad brottslighet och klara att hantera störningar i samhället.

### 5.3.1 Vilka effekter vill vi se?

- En positiv utveckling av den sociala hållbarheten i Luleå med fokus på trygghet, säkerhet och förutsättningar för barn och unga.
- Ett systematiskt brottsförebyggande arbete i samverkan för att minska brottslighet, framför allt bland unga.
- God förmåga att stå emot och att klara störningar i samhället (resiliens).

### 5.3.2 Miljö- och byggnadsnämndens bidrag.

**Sund konkurrens:** Vi behöver säkerställa att utvecklingen av kommunen sker med lika förutsättningar och att välfärdsbrottslighet inte får fäste i kommunen. Med stora investeringar och stark tillväxt ökar risken för osund konkurrens. I det arbetet behöver vi rusta oss för att behålla vår beslutsförmåga (otillåten påverkan) och att våra aktörer lever upp till de krav samhället ställer. Ett arbete som vi fokuserar på framåt är en Lokal Operativ Samverkan (LOS) där olika myndigheter samverkar i arbetet för att skapa trygga affärer och verksamheter i vår kommun.

**Trygghet:** I vårt kärnuppdrag bidrar vi till ett tryggare samhälle för alla genom bland annat vårt tillsynsarbete. I det arbetet tänker vi alltid utifrån våra barns bästa och ser till att barnkonventionens intentioner vägs in i våra beslut och arbete. En viktig uppgift som vi agerar på är att se till att vår närmiljö inte är nedskräpad vilket kan skapa en otrygg känsla.



**Ökad resiliens:** Omvärldsläget gör att vi behöver fokusera mer på att klara samhällsstörningar och ha fungerade verksamhet. Vi behöver rusta oss för säker kommunikation, informationssäkerhet och att trygga att känsliga uppgifter inte kommer i fel händer. Under 2025 kommer avdelningen arbeta med att ta fram en beredskapsplan för störningskänsliga verksamhetsdelar, ett fortsatt arbete utifrån redan genomförd risk- och sårbarhetsanalys.

## 5.4 Klimatsmart och naturpositiv

Det prioriterade områdets syfte är att Luleå ska vara klimatneutralt 2040, vara en hållbar förebild i samhällsomställningen och omhänderta naturens värden.

### 5.4.1 Vilka effekter vill vi se?

- Kommunkoncerns alla verksamheter bidrar till en positiv trend för att nå klimatneutralitet i enlighet med Klimatplan 2040.
- Luleå har en stark identitet som en grön, attraktiv stad med god tillgång till parker, natur och stränder.
- Mer skyddad och tillgängliggjord natur för fler ekosystemtjänster och ett ökat friluftsliv.

### 5.4.2 Miljö- och byggnadsnämndens bidrag.

**Vårt kärnuppdrag:** Genom vår tillsyn och våra ärende har vi möjlighet att skapa miljöer som våra invånare och företag uppskattar och mår bra av.

**God folkhälsa och rena miljöer:** Vi arbetar för att den miljö där vi vistas är säker, hälsosam och sund genom vår tillsyn och myndighetsarbete. Vi utvecklar och stärker arbetet med en god luftkvalitet i kommunen. En del i arbetet är att utveckla metoder för följa kommunens framtida utveckling och hur vi kan arbeta för en god luftkvalitet över tid.

**Uppmuntra hållbara val:** Vi uppmuntrar hållbara val i vardagen genom att resa grönt när vi kan, göra gröna val i vardagen och använder digital teknik för möten och utbildning när det är lämpligt. Vi arbetar även med fairtrade för att bidra till de globala målen med sunda arbetsvillkor.

**Rådgivning:** Vi ger råd och stöd till företag om medborgare kopplat till energi- och klimatpåverkan. Ett viktigt arbete för att nå klimatneutralitet till 2040 och för att hjälpa att hitta energieffektiva lösningar i fastighetsbeståndet.

## 5.5 Blomstrande näringsliv

Det prioriterade områdets syfte är att Luleå kommun ska ge näring till näringarna och agera så att företagen upplever att kommunkoncernen värnar om ett gott företagsklimat.

### 5.5.1 Vilka effekter vill vi se?

- Företagen som är nöjda med samarbetet med kommunen och vår tillgänglighet och service.
- Växande näringsliv.
- Bibehållen branschbalans och ökad branschbredd.

### 5.5.2 Miljö- och byggnadsnämndens bidrag

#### 5.5.2.1 Främjande och pedagogisk myndighetsutövning

**Främjande och pedagogisk myndighetsutövning:** Vi fortsätter att vidareutveckla och effektivisera arbetsprocesser för ökad kvalitet och service. Det ska vara lätt att förstå våra beslut och vi ska som myndighet arbeta för att hjälpa, guida och vägleda våra medborgare och företag att göra rätt och vi ger bra service. Forskning visar att förtroende för en myndighet fås bland annat genom ett lyhört arbetssätt med möjlighet att föra dialog i olika ärenden. En viktig framgångsfaktor är att fortsätta arbeta med dialog i våra olika processer och förbättra tillgängligheten till vår verksamhet genom att göra det lätt att komma i kontakt med oss för att kunna få råd och stöd.

Med hjälp av ny teknik och nya arbetssätt effektiviseras verksamheten löpande utifrån medborgares och näringslivets perspektiv.

#### Mätetal

Titel	2025	2026	2027
Antal (st) företagsbesök.	15	15	15

## 6 Ekonomi

### *Ekonomi*

	2025	2026	2027
Kommunbidrag	-29 721	-29 795	-29 816
Investeringar	-500	-500	-500

## 7 Uppföljning

Avdelning miljö och bygg redovisar resultat och förflyttning i samband med delårsrapporter och i årsberättelse. Utöver detta kommer nämnden löpande, under året, få information som knyter an till ekonomi, mål, planer och de utmaningar nämnden identifierar.