

## Naturinventering Hertsöheden



Ref.nr. 13/490  
Luleå kommun



2013-11-29  
Uppdragsnr: 13124  
Status: Slutversion

## Naturinventering Hertsöheden

Ref.nr. 13/490

Luleå kommun

### Beställare

Luleå kommun  
Stadsbyggnadskontoret  
Johan Eriksson

### Konsult

Vatten & Miljöbyrån i Sverige AB  
Bergvikskurvan 11C  
973 31 Luleå

Organisationsnummer: 556735-9434  
Telefon: 0920-24 17 70  
E-post: [fornamn.efternamn@vmbyran.se](mailto:fornamn.efternamn@vmbyran.se)  
Hemsida: [www.vmbyran.se](http://www.vmbyran.se)

Uppdragsledare: Lennart Lindelöf  
Handläggare: Lennart Lindelöf, Johanna Öhman  
Granskare: Maria Eklund

## Innehåll

1	Förutsättningar och Bakgrund.....	4
2	Naturvärdesbedömning och sociala kvaliteter .....	4
3	Beskrivning av Hertsöheden.....	4
3.1	Delområde 1.....	5
3.2	Delområde 2.....	5
3.3	Delområde 3.....	5
3.4	Delområde 4.....	5
3.5	Delområde 5.....	6
3.6	Delområde 6.....	6
3.7	Delområde 7.....	6
3.8	Delområde 8.....	6
3.9	Delområde 9.....	6
3.10	Delområde 10.....	7
3.11	Delområde 11.....	7
3.12	Delområde 12.....	7
3.13	Delområde 13.....	7
3.14	Delområde 14.....	7
3.15	Delområde 15.....	7
3.16	Delområde 16.....	8
3.17	Delområde 17.....	8
3.18	Delområde 18.....	8
3.19	Delområde 19.....	8
3.20	Delområde 20.....	8
3.21	Delområde 21.....	8
3.22	Delområde 22.....	9
3.23	Delområde 23.....	9
3.24	Delområde 24.....	9
3.25	Delområde 25.....	9
3.26	Delområde 26.....	9
3.27	Delområde 27.....	10
3.28	Delområde 28.....	10
3.29	Delområde 29.....	10
3.30	Delområde 30.....	10
3.31	Delområde 31.....	11
4	Samlad bedömning av naturvärden och sociala värden .....	11

## 1 FÖRUTSÄTTNINGAR OCH BAKGRUND

Vatten & Miljöbyrå har på uppdrag av Luleå kommun utfört en naturvärdesinventering på Hertsöheden. I uppdraget ingår att göra en naturvärdesbedömning av olika delområden samt en bedömning av sociala värden. Kopplingen mellan bostadsområden och naturreservatet samt naturreservatets syften har särskilt beaktats.

## 2 NATURVÄRDESBEDÖMNING OCH SOCIALA KVALITETER

Inventeringarna är genomförda vid fem tillfällen under hösten 2013 när det fortfarande var barmark.

Naturvärdena har fått en bedömning mellan 1-3 där 3 innebär höga naturvärden, 2 vissa naturvärden och 1 låga naturvärden. Naturvärdet har styrts av viktiga strukturer som stående och liggande död ved i olika nedbrytningsstadier, gamla grova träd, naturlig luckighet och skiktning.

De sociala värdena har fått en bedömning mellan 1-3 där 3 innebär höga sociala värden, 2 vissa sociala värden och 1 låga sociala värden. Det sociala värdet har bedömts utifrån förekomsten av stigar, lättgången terräng samt närhet och/eller befintlig anslutning mot bebyggelse. Naturreservatet har ju ett syfte att fungera som ett område för friluftsliv i anslutning till Luleå tätort. Den typ av miljöer som kan finnas i området och som lockar till sig besök är hållmarker med gles skog, reslig skog med högvuxna träd eller områden med speciell vegetation. Ung och tät produktionsskog är inte speciellt attraktiv.

## 3 BESKRIVNING AV HERTSÖHEDEN

Området som inventerats kallas i denna rapport för Hertsöheden (avgränsningen är markerad med grön linje i kartbilagorna). Terrängen är flack och det är främst skogsmiljöer inom området med mindre inslag av myrar och hållmarker.

Skogen i hela området är mer eller mindre påverkad av skogsbruk. Påverkan av skogsbruk varierar från nutida avverkningar till dåtida plockhuggningar och småskaliga avverkningar. Stora områden domineras av relativt ung skog med låga naturvärden. Den stora bristen på död ved är påtaglig och skogarna är i stora delar likåldriga. I de områden som har en skiktning är det oftast äldre träd med ett undre skikt av gran. Hela området är mer eller mindre påverkat av tidigare genomförda dikningar och markavvattningar och det syns tydligt på de uträtade bäckdrågen och dikade våtmarkerna. Flera stråk med vägar och ledningsdragningar omger eller korsar området. Området är tydligt påverkat av närheten till bostadsområdena vilket märks eftersom spår av kotor, sopor och trädgårdsavfall finns i delar av området.

De nedan beskrivna områdena är avgränsade på karta 1 och följer till stora delar tidigare avgränsningar i befintlig skogsbruksplan.

### 3.1 Delområde 1

Aspdominerat trädskikt där man genom brukningsåtgärder gynnat asp.

Bedömning: Området har låga naturvärden och vissa sociala värden. På sikt kan området genom riktad skötsel gynna arter knutna till aspar och därmed höja naturvärdet i området.

### 3.2 Delområde 2

Ungskog. En stig sträcker sig längs hela områdets västra gräns.

Bedömning: Låga naturvärden och vissa sociala värden. På sikt kan skogen skötas för att öka trivseln vid stigen.

### 3.3 Delområde 3

Bäckdråg/dike med grandominerad skog. Blandat fältskikt beroende på fuktighet. Tydligt stråk för djurlivet med mycket spår efter älg och rådjur samt det område som hade mest fåglar vid inventeringstillfället, bl.a. järpe, mindre hackspett och talltita.

Bedömning: Vissa naturvärden och låga sociala värden. Området är en del av fuktdrålet/diket som genomkorsar Hertsöheden. Viktigt stråk för djurlivet.

### 3.4 Delområde 4

Områdets förmodligen äldsta och mest heterogena skog som domineras av gran och tall med inslag av asp och björk. Skogen är skiktad och spridda lågor och enstaka torrakor finns i området.

Bedömning: Området har sådana skogliga strukturer som med fördel kan få utvecklas fritt. Naturvärdet bedöms som högt. De sociala värdena är höga eftersom området är lättillgängligt från bostadsområden och dessutom är lätt att ströva i. Området utgör tillsammans med delområdena 5 och 7 ett större sammanhängande skogsområde.



### 3.5 Delområde 5

Tallskog till fuktigare blandskog med enstaka torrakor och aspar. Hackspettsspår på torrakorna. Fältskiktet varierar från blåbärsristyp till betydligt fuktigare med inslag av vitmossa.

Bedömning: Området har vissa naturvärden som kan utvecklas. De sociala värdena är höga eftersom området är lättillgängligt från bostadsområden. Området hänger tydligt samman med delområdena 4 och 7.

### 3.6 Delområde 6

Yngre blandskog. Stigen/skoterleden upp mot naturreservatet angränsar mot den norra delen.

Bedömning: Området har låga naturvärden och vissa sociala värden. Området ligger inklämt mellan områden med högre värden vilket gör det olämpligt att exploatera.

### 3.7 Delområde 7

Blandskog med mest gran och björk. Spridda lågor av gran och björk samt enstaka tallågor. Fältskiktet varierar från blåbärsristyp till betydligt fuktigare med inslag av mossor. Enstaka aspkloner.

Bedömning: Vissa naturvärden och vissa sociala värden. Området har potential att utveckla naturvärden och hänger tydligt samman med delområdena 4 och 5.

### 3.8 Delområde 8

Äldre granskog med inslag av asp i kanten mot väster. Ganska mycket småfåglar i området. Lätt att nå området från stigen i norr. Området är strövvänligt.

Bedömning: Vissa naturvärden och vissa sociala värden. Området är en del av fuktdrålet/diket som genomkorsar Hertsöheden. Viktigt stråk för djurlivet.

### 3.9 Delområde 9

Lövskog med frodigt fältskikt och tydligt granuppslag.

Bedömning: Låga naturvärden men potentialen för området är hög. Lövslogen bör gynnas genom att plocka bort granuppslaget.

### 3.10 Delområde 10

Yngre skog. Området ingår till stora delar i befintligt naturreservat.

Bedömning: Låga naturvärden och låga sociala värden. Området kan exploateras under förutsättning att områden med högre naturvärden och sociala värden införlivas i naturreservatet. Hänsyn till stigen/skoterleden ska tas.

### 3.11 Delområde 11

Ung barrblandskog.

Bedömning: Låga naturvärden och låga sociala värden. Skogsbruksåtgärder bör undvikas närmast myren/bäckdråget. Viktigt att hänsyn också tas till stigen/skoterleden.

### 3.12 Delområde 12

Ung blandskog.

Bedömning: Låga naturvärden och låga sociala värden.

### 3.13 Delområde 13

Medelålders blandskog med mest gran. Fältskiktet är främst av blåbärsristyp med inslag av vitmossa på en del fuktigare ställen.

Bedömning: Området har låga naturvärden och låga sociala värden.

### 3.14 Delområde 14

Trivial produktionsskog med relativt låg ålder.

Bedömning: Området har låga naturvärden och låga sociala värden.

### 3.15 Delområde 15

Torrare område med talldominerad skog med inslag av gran. Fältskiktet av främst blåbärs-/lingontyp.

Bedömning: Området har låga naturvärden och vissa sociala värden. Området kan fungera som sammanlänkning av natur- och friluftsområden eller nyttjas för exploatering.

### 3.16 Delområde 16

Medelålders blandskog med mest gran. Fältskiktet är främst av blåbärsristyp med inslag av vitmossa på en del fuktigare ställen.

Bedömning: Området har låga naturvärden och låga sociala värden.

### 3.17 Delområde 17

Tallskog med en trädhöjd på ca 15 m. Fältskiktet är främst av blåbärsristyp och ganska fuktig med vitmossa på en del ställen. Enstaka klena torrakor förekommer. Stig löper längs kanten av området från gångtunneln under Hertsövägen.

Bedömning: Området har låga naturvärden och låga sociala värden. Fungerar som entré in till skogen vilket kan förstärkas och därigenom höja områdets sociala värden.

### 3.18 Delområde 18

Något äldre barrskog med 15-20 meter högt trädskikt som domineras av tall och gran. Fältskiktet av blåbärsristyp. Runt den lilla myren är skogen gallrad och där är det 10 meter höga tallar. Parallellt med vägen/avloppsledningen löper en stig genom området.

Bedömning: Låga naturvärden och vissa sociala värden. Områdets läge gör att det kan fungera som sammanlänkning av natur- och friluftsvärden mellan naturreservatet och bostadsområdet Hertsön.

### 3.19 Delområde 19

Äldre granskog med inslag av tall och björk samt enstaka lågor. Blåbärsristyp. Trivsamt strövområde.

Bedömning: Vissa naturvärden och vissa sociala värden. Området har något äldre skog och den kan fungera som en sammanlänkning av natur- och friluftsvärden från bostadsområdet till naturreservatet.

### 3.20 Delområde 20

Äldre granskog med enstaka lågor och inslag av tall och björk. Fältskiktet mest av blåbärsristyp. Stigar i området.

Bedömning: Låga naturvärden och vissa sociala värden. Området har något äldre skog och den kan fungera som en sammanlänkning av natur- och friluftsvärden från bostadsområdet till naturreservatet.

### 3.21 Delområde 21

Talldominerad skog som är gallrad.

Bedömning: Området har låga naturvärden och låga sociala värden.



### 3.22 Delområde 22

Yngre tallskog med fältskikt av lingon-/blåbärsristyp. I områdets västra del sträcker sig ett hållmarksområde från Hertsövägen och upp mot gränsen av område 21.

Bedömning: Låga naturvärden och vissa sociala värden. Låga sociala värden i större delen av området. Hållmarksområdet har höga sociala värden och används flitigt av närboende/besökare.

### 3.23 Delområde 23

Hållmarkstallskog av okänd ålder. Stigar leder till området. Området används flitigt av besökare och är ganska hårt belastat.

Bedömning: Låga naturvärden. Hållmarksområdet har höga sociala värden och används flitigt av närboende/besökare. Viktigt att behålla angränsande områdens delar av hållmarken orörda för att bibehålla områdets attraktionskraft.

### 3.24 Delområde 24

Talldominerad skog med inslag av gran, asp och björk.

Bedömning: Låga naturvärden och vissa sociala värden. Området kan inom ett bostadsområde med fördel sparas som ett närmaturområde.

### 3.25 Delområde 25

Ung tallskog.

Bedömning: Låga naturvärden och låga sociala värden. Skogsbruksåtgärder bör undvikas längs myren. Närmast stigen bör en skogsbård lämnas för att öka känslan av skog längs stigen.

### 3.26 Delområde 26

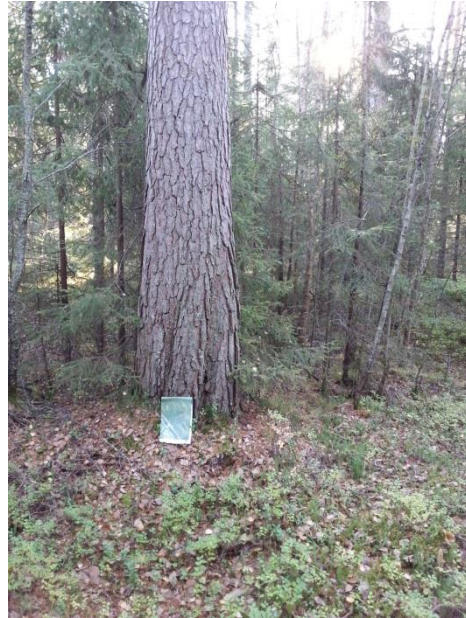
Yngre barrskog med fältskikt av lingonristyp samt en del hållmark.

Bedömning: Låga naturvärden och höga sociala värden. Hållmarksområdet och entrén till naturreservatet samt stigarna ger höga sociala värden och används flitigt av närboende/besökare.

### 3.27 Delområde 27

Talldominerad skog med grova tallar, över 2 meter i omkrets i brösthöjd, och ett undre skikt av yngre gran. Aspkloner förekommer i området. Fältskiktet av blåbärsristyp.

Bedömning: Området i sin helhet har vissa naturvärden och höga sociala värden. De stora tallarna utgör ett ovanligt inslag i dagens brukade skogar och utgör i sig höga naturvärden. Området har stor potential att utvecklas vad gäller naturvärdena. Området utgör ett viktigt grönt stråk in mot reservatet och det angränsar till stigen in mot reservatet. Området kan med fördel införlivas i reservatet.



### 3.28 Delområde 28

Barrdominerad skog med äldre tallar och yngre granar. Fältskiktet lite torrare blåbärsristyp.

Bedömning: Vissa naturvärden och höga sociala värden. Området bör sparas för att behålla ett grönt stråk till naturreservatet från Hertsöns bostadsområde.

### 3.29 Delområde 29

Gallrad tall med inslag av gran.

Bedömning: Låga naturvärden och låga sociala värden. Området ligger så till att det kan vara olämpligt att exploatera med tanke på område 27 och naturreservatet.

### 3.30 Delområde 30

Grandominerad skog som är tydligt brukad. Inslag av tall och björk. Trädhöjden ligger på ca 15 m.

Bedömning: Området har låga naturvärden och låga sociala värden men ligger så till att det är olämpligt att exploatera. Det kan vara till fördel att införliva området i naturreservatet för att få en bra anslutning av område 27 mot reservatet.

### 3.31 Delområde 31

Blötare blandskog där björk och gran dominerar. Området är tydligt brukat.

Bedömning: Området har låga naturvärden och låga sociala värden.

## 4 SAMLAD BEDÖMNING AV NATURVÄRDEN OCH SOCIALA VÄRDEN

Kärlväxtfloran undersöktes översiktligt och inga tecken på artrik flora eller särskilt hänsynskrävande eller sällsynta arter hittades.

Spår av älg, rådjur och hare fanns det gott om i delar av bäckdråget. Dessutom var det mycket mesfåglar i bäckdråget vid inventeringstillfället. Tydliga spår av hackspettar samt observationer gjordes i den nordvästra skogen.

Kartan för samlad bedömning, karta 2, följer till stora delar avgränsningarna i karta 1 med justeringar och sammanslagningar för att tydligare urskilja de områden som har större betydelse för naturvärden och sociala värden.

Det finns fyra områden som faller ut som intressanta att utveckla för den gröna infrastrukturen i området och dess ingående naturvärden och sociala värden. Det är skogsområdet i nordväst (I), bäckdråget som löper genom området (II), skogsområdet i de mellersta delarna (III) samt skogsområdet i sydöst (IV) (se karta).

- (I) Den nordvästra skogen har goda möjligheter att utvecklas till en naturskog. Skogen är skiktad, har lågor och torrakor samt en variation med torrare talldominerade områden till mer sumpskogslika delar. Området ligger nära bostadsområdena Lerbäcken och Hertsön och utgör en av entréerna in till naturreservatet. Parkeringen vid Lerbäcken ökar tillgängligheten för mer långväga besökare.
- (II) Bäckdråget binder samman flera delar och mindre områden i ett intressant stråk genom Hertsöheden. Här är fältskiktet mer varierat tack vare den större variationen i fuktighet samtidigt som det fungerar som ett stråk för djurlivet.
- (III) Skogsområdet i de mellersta delarna är viktig för kontakten mellan reservatet och bostadsområdet. Det fungerar som en viktig entré in till naturreservatet. Hällmarkerna nyttjas flitigt av både gående och cykelburna.
- (IV) Skogsområdet i sydöst har potential att utvecklas till riktigt fin skog där förekomsten av riktigt grova tallar är intressant. Området angränsas av en vältrampad stig som leder in till reservatet. Mer långsiktigt skydd av denna del vore önskvärd för att utöka och förbättra kopplingen mellan naturreservatet och befintliga bostäder samtidigt som utvecklingspotentialen att få en naturskog ökar. En fråga som kvarstår är om område 30 kan bebyggas eller om det ska behållas som skog för att hålla samman skogsområdena.