

Trygghetsbilder i Luleå kommun 2012 – undersökningsresultat

**Analys byggd på de boendes egna uppfattningar av Kjell Elefalk, Trygghet och
Management AB, 2012-05-25**

Innehåll

- Sammanfattning - Huvudslutsatser av trygghetsbilden i Luleå kommun år 2012 sid 3
- Sammanfattande tabell trygghetsindex för kommundelarna sid 4
- Statistiska tydligt redovisade skillnader mellan kommundelarna, tabell sid 5
- Inledning sid 6
- Bakgrund analysmetod och frågeformulär sid 6
- Analys av svaren från Luleå kommun för situationen april år 2012 sid 12
- Problem och ordningsstörningar sid 16
- Utsatthet för mängdbrott – självrapporterad sid 19
- Oro att utsättas för brott sid 23
- Polisens arbete i bostadsområdena sid 26
- Statistiskt markanta skillnader mellan kommundelarna per indikator sid 28
- Hertsön sid 30
- Örnäset sid 32
- Centrum sid 34
- Bergnäset sid 36
- Notviken sid 38
- Björkskatan sid 40
- Gammelstad sid 42
- Sunderbyn sid 44
- Råneå sid 46
- Skillnader i trygghetsuppfattning mellan kvinnor och män i Luleå kommun sid 49
- Hur är kvaliteten i trygghetsmätningen? Sid 53

Sammanfattning – Huvudslutsatser av trygghetsbilden i Luleå kommun år 2012

Denna undersökning är ett försök att sammanfatta trygghetsbilden i Luleå kommun med hjälp av 1674 svar från boende i kommunen i februari/mars år 2012. Svarsfrekvensen var 62 procent.

Luleå kommun redovisar ett värde på 1,39 för det generella trygghetsindexet år 2012. Värdena har bland de över 200 kommunerna som någon gång undersökts med denna metod varierat mellan 0,82 till 3,35 indexpoäng. Medelvärdet bedöms ligga runt 1,75. Ett bra resultat för en kommun är ett värde klart under medelvärdet. Luleå kommuns resultat kan därmed anses bra och ett av de bättre som en kommun noterat i Sverige mellan åren 1997 – 2012, även om en hel del kommuner under senare tid redovisat klart lägre värden än Luleå. De flesta av kommunerna med lägre värden har varit utpräglade landsbygdskommuner med något enstaka undantag.

År 2009 erhöll Luleå kommun det generella trygghetsindexet, 1,45 och år 2006 noterades det betydligt sämre resultatet 1,88. Därmed kan konstaterats att den generella problembilden har blivit bättre i jämförelse med resultaten för sex år sedan.

Undersökningen år 2012 är i stort samstämmig med resultaten för år 2009. De boende i kommunen rapporterar fortfarande större problem med bland annat nedskräpning och skadegörelse, viss missbruksproblematik, trafikproblem och oro för inbrott.

Kommunens trygghetsituation har, förutom i kommundelen Råneå utvecklats mycket positivt under perioden 2006-2012.

Råneå har 2012 en betydligt allvarigare generell problembild än övriga delar av kommunen med ett relativt högt trygghetsindex, men även Björkskatan, Centrum, Hertsön och Örnäset har ett något högre generellt trygghetsindex än de övriga kommundelarna.

Mycket låg utsatthet för mängdbrott rapporteras av respondenterna i Luleå kommun, med stor säkerhet betydligt lägre än år 2006 och även för år 2009. Örnäset redovisar störst utsatthet för mängdbrott av de nio kommundelarna.

Den allmänna oron att utsättas för egendomsbrott har ökat under sexårsperioden, trots de faktiska betydande minskningar i utsatthet för stölder och skadegörelse som privatpersoner råkar ut för. Däremot har oron för överfall och/eller misshandel inte alls ökat, snarare minskat kraftigt sedan år 2006. I nationell jämförelse är orosnivåerna inte anmärkningsvärda.

En låg grad av mer konkret otrygghet karakteriserar kommunen vad det gäller indikatorer för trygghet/otrygghet och avstå aktiviteter p.g.a. rädsla. Oron för misshandel och överfall är också låg i jämförelse med många andra kommuner runt om i Sverige.

Det viktigaste med indikatorerna för Polisens arbete är att antalet kritiker av det lokala arbetet är lågt. Anser mer än 15 procent av respondenterna att polisen inte bryr sig om sitt bostadsområdes problem har polisen erfarenhetsmässigt stora problem. Där sådana höga värden noterats på vissa orter har polisen fått opinionsmässiga och/eller stora interna problem.

I Luleå kommun redovisar undersökningen 10 procent kritiskt inställda till polisen, vilket är ett bra värde för bedömningen av polisens lokala arbete i en kommun.

Kvinnors trygghetsbild analyserad 2012 med den metod som beskrivits i denna rapport har utan tvivel förbättrats sedan år 2006, särskilt mellan åren 2006 och 2009. Männen trygghetsbild har förbättrats i motsvarande grad under perioden 2006 - 2012, från en lägre nivå, den har dock bara marginellt inom ”felmarginalen” ändrats mellan åren 2009 och 2012.

Kvinnornas problemuppfattning är definitivt avvikande negativt från männens vad gäller problem med bilarna som kör för fort, problem med buskörning med mopeder/mc, oro för att bli utsatt för inbrott i den egna bostaden, oro för att bli överfallen eller misshandlad, trygg ute ensam sen kväll, otrygg ute ensam sen kväll och polisen bryr sig om lokala problem.

När det gäller indikatorerna för oro för att bli överfallen eller misshandlad, trygg ute ensam sen kväll och otrygg ute ensam sen kväll är det könsskiljande i hela landet och med samma relationer mellan män och kvinnor. Procenttalen för kvinnor är i Luleå kommun också på en bra nivå för samtliga av dessa indikatorer, framförallt har de förbättrats avsevärt över åren 2006-2012.

Sammanfattande tabeller

Tabell: Trygghetsindex olika kommundelar år 2012

Kommundel	2012	2009	2006
Kommunen total	1,39	1,45	1,88
Hertsön	1,64	2,00	2,58
Örnäset	1,67	1,67	e.u.
Centrum	1,58	1,61	e.u.
Bergnäset	1,21	1,24	1,39
Notviken	1,39	1,52	e.u.
Björkskatan	1,52	1,58	2,15
Gammelstad	1,36	1,67	e.u.
Sunderbyn	1,24	1,24	e.u.
Råneå	1,85	1,58	1,73

Obs: Porsön redovisas med Björkskatan, Mjölkudden med Notviken och Skurholmen med Örnäset

Tabell: Svarsfrekvenser

Kommundel	Procent 2012
Kommunen total	62
Hertsön	58
Örnäset	62
Centrum	64
Bergnäset	63
Notviken	59
Björkskatan	57
Gammelstad	68
Sunderbyn	58
Råneå	66

Tabell :Statistiska tydligt redovisade skillnader mellan kommundelarna

Röd färg = negativt avvikande indikator gul=medelvärde grön=positivt avvikande

	Totalt	Hertsön	Örnåset	Centrum	Bergnäset	Notviken	Björkskatan	Gammelstad	Sunderby	Råneå
Problem i området										
Problem med nedskräpning	32%	32%	32%	41%	15%	36%	40%	30%	24%	31%
Problem med skadegörelse	32%	30%	31%	39%	18%	25%	42%	31%	23%	38%
Problem med berusade personer, utomhus	16%	17%	19%	24%	7%	18%	14%	11%	4%	17%
Problem med narkotikapåverkade personer, utomhus	10%	11%	15%	11%	8%	9%	6%	8%	1%	16%
Problem med bostäder som är tillhåll för alkoholister	8%	12%	13%	4%	7%	6%	6%	8%	1%	11%
Problem med bostäder som tillhåll för narkotikamissbruk	6%	10%	10%	3%	5%	5%	4%	6%	0%	11%
Problem med folk som bråkar och slåss, utomhus	8%	11%	10%	15%	3%	8%	7%	4%	1%	9%
Problem med att kvinnor antastas	4%	6%	8%	4%	3%	5%	4%	2%	1%	6%
Problem med ungdomsgång som bråkar och stör ordning	16%	17%	14%	21%	12%	16%	19%	11%	7%	22%
Problem med trafik	63%	57%	61%	60%	64%	68%	60%	65%	61%	75%
Problem med bilarna som kör för fort	35%	26%	35%	24%	45%	40%	33%	35%	37%	50%
Problem med busköring med mopeder, mc	22%	30%	18%	18%	16%	25%	20%	26%	29%	31%
Problem med trafikregler som respekteras inte	17%	14%	22%	20%	15%	18%	10%	13%	13%	29%
Totalt problem i något avseende	77%	76%	74%	82%	71%	78%	81%	73%	74%	81%
Utsatthet för brott										
Utsatt för fysiskt våld inom 12 månader	1,4%	1,7%	2,7%	1,0%	1,6%	2,3%	1,2%	0,0%	0,6%	0,5%
Utsatt för stöld inom 12 månader	9%	6%	12%	13%	4%	11%	11%	6%	11%	10%
Utsatts för skadegörelse inom 12 månader	6%	7%	10%	6%	2%	6%	7%	6%	7%	7%
Totalt utsatt för brott	14%	12%	19%	17%	7%	15%	15%	9%	16%	14%
Allmän oro att utsättas för brott										
Oro för att bli utsatt för inbrott i den egna bostaden	46%	48%	43%	27%	56%	36%	48%	51%	61%	61%
Oro för att bli utsatt för inbrott i förråd, källare, vindsutrym	45%	42%	49%	40%	46%	42%	46%	44%	52%	51%
Oro för att fordon ska utsättas för stöld eller skadegörelse	50%	52%	61%	50%	41%	51%	53%	42%	44%	45%
Oro för att bli överfallen eller misshandlad	18%	24%	22%	19%	12%	17%	22%	12%	9%	12%
Total oro för att utsättas för brott	69%	66%	73%	62%	64%	71%	75%	67%	71%	70%
Konkret känsla av trygghet										
Trygg ute ensam sen kväll	75%	62%	69%	67%	87%	76%	75%	80%	90%	77%
Otrygg ute ensam sen kväll	16%	23%	19%	22%	8%	17%	18%	10%	6%	17%
Rädd för speciella personer i bostadsområdet	6%	10%	7%	3%	7%	6%	5%	8%	2%	7%
Avstått från bio- eller teaterbesök	2%	2%	2%	2%	2%	2%	1%	1%	2%	1%
Avstått att besöka restaurang, bar eller disco	4%	3%	4%	6%	2%	5%	4%	4%	3%	4%
Avstått från sportevenemang	1%	3%	1%	2%	1%	1%	1%	0%	0%	2%
Avstått föreningsmöten, kurser eller liknande	1%	2%	1%	1%	1%	1%	0%	1%	1%	1%
Avstått från att åka buss eller tåg	5%	7%	4%	5%	4%	6%	4%	4%	5%	3%
Totalt avstått från någon aktivitet	8%	8%	9%	10%	5%	10%	6%	7%	8%	6%
Polisens agerande i bostadsområdet										
Polisen bryr sig om de lokala problemen	43%	51%	42%	42%	42%	46%	48%	35%	30%	40%
Polisen bryr sig INTE om de lokala problemen	10%	7%	11%	8%	7%	8%	11%	12%	9%	17%
Relationsmätt bryr sig/bryr sig inte	23%	15%	25%	18%	18%	17%	23%	34%	29%	41%

Inledning

Mätningar av trygghetsbilden i Luleå kommun har skett med användande av samma generella frågeformulär vart tredje år sedan år 2006. Även åren 1999 och 2000 genomfördes denna undersökning med samma frågeställningar i Luleå.

År 2012 skickades formulären ut i mars/april och de flesta svaren inkom under april månad, så resultaten speglar respondenternas bedömningar av problembilden i närtid. 2700 respondenter i kommunen tillfrågades och 1674 svar inkom. Trygghetsundersökningar med i princip detta frågeformulär har använts av polismyndigheter, kommuner och andra aktörer i Sverige i mycket stor omfattning mellan åren 1997 – 2012. Över 200 kommuner har åtminstone en gång deltagit i undersökningen under perioden och många över ett stort antal år. Undersökningen är därmed Sveriges största trygghetsundersökning med en total omfattning idag på över 800 000 respondenter. Årligen tillkommer minst 40 000 respondentsvar i olika kommuner.

Logiken i analysen av trygghetsundersökningen är enkel, om än undersökningsmässigt komplex, om många boende som vistas i ett område dagligen uppfattar ett problem så är problemet utbredd. Om få boende uppfattar ett problem så är det problemet mindre utbredd. Om antalet boende som uppfattar ett problem minskar eller ökar utan att det normalt beror på slumpvariationer så minskar eller ökar problemet. En annan viktig faktor är jämförelsen med andra kommuner som sätter in procenttalet för den enskilda indikatorn, är procenttalet i jämförelse med övriga Sverige högt, normalt eller lågt? Tanken är också att om många människor uppfattar ett problem så påverkar det förhållandet ”indirekt” de boendes trygghet. Är detta många problem (av de 33 indikatorerna) som har höga värden påverkar detta förhållande människornas trygghetskänsla i området, området blir ”indirekt” otryggare. Det är alltså de boendes kollektiva uppfattningar om förekomsten av problem som leder till en analytisk uppfattning om trygghetsbilden i området, inte de boendes individuella uppfattning om enbart en fråga om direkt upplevd trygghet eller känsla av trygghet.

År 2012 uppgår utskicket i Luleå kommun till ca 2700 utlottade respondenter, vilka har delats upp på nio kommundelar med 300 respondenter inom varje området. Denna nedbrytning till kommundelar möjliggör att utforma ett tydligare åtgärdsprogram mot den eventuella problembilden inom varje delområde. Även medelvärdet för kommunen som helhet tas fram genom viktning av kommundelarna med hjälp av invånarantalet.

Undersökningen ger utan tvekan en rimligt rättvisande bild av nuläget i Luleå kommun. Vad gäller de olika kommundelarna ger den i stora drag en trolig problembild även om resultatet långt ifrån är lika säkert som kommunens resultat som helhet. I alla händelser finns det i nuläget ingen känd bättre metod att ta reda på trygghetssituationen i kommundelarna för någon månad sedan. Annat saknar ofta helt vetenskapligt stöd, är föråldrat, är gissningar och kanske till och med rena myter. Detta material är mot den bakgrunden den mest grundläggande evidensbaserade källan rörande tryggheten i kommunen år 2012.

Bakgrund analysmetod och frågeformulär

Analysmetod för trygghetsindex

Att bedöma trygghetsutveckling i ett givet geografiskt område är en uppgift som är mycket svår och en analytiker bör närma sig uppgiften med stor ödmjukhet. Vissa använder bara ett

mått, exempelvis utvecklingen av indikatorn trygg utomhus ensam sent på kvällen i sitt bostadsområde. Andra forskare gör en sammanvägning av två- tre mått. Till slut har erfarenheten sagt oss som varit inblandade i Polisens och andra aktörers undersökningar i minst 150 studier mellan 1997-2012 att detta är mycket grova förenklingar.

Analysmodellen för *trygghetsindex* som är framtagen inför 2007 års trygghetsanalyser är ett försök att närma sig ett bättre analysredskap. För att bedöma trygghetsutvecklingen har diskussionerna lett fram till att en sammanvägning av 33 indikatorer/mått ur rådata, trygghetsindex, är den hittills bäst välfungerande metoden. Uppgiften att bedöma trygghet är mycket komplex, men den här analysmetoden har diskuterats i många sammanhang med internationella och nationella forskare och praktiker, inga stora invändningar har hittills framkommit. Inga alternativa modeller har heller presenterats som varit mer användbara för att bedöma trygghetsutvecklingen på ett givet geografiskt område.

Modellen tycks så här långt samhällsoperativt mycket användbar, samtidigt som metodutvecklingen fortfarande befinner sig i ett inledningsskede, detta är ännu ett relativt nytt system. Ett stort värde bedöms också vara att översiktligheten ökar, jämförbarheten blir tydligare, sifferexercisen förenklas och att de skenbara skillnaderna mellan siffror t ex 26 procent, 27 procent och 29 procent i större utsträckning balanseras till samma resultat, ex problemnivå 3. Hellre nästan rätt än exakt fel som en statistisk populär sanning ibland uttrycks. Gränsdragningsproblematiken finns alltid så en kombination av problemnivå och föregående års procentsats ger det bästa svaret på frågan om en förändring troligen är en verklig förändring.

Befintliga undersökningsresultat skall också diskuteras i kommunen, inom Polisen och bland andra aktörer. Dessa analysdiskussioner kan i vissa avseenden nyansera och komplettera analyserna, då kommunal och polisiär erfarenhet från fältet, kriminalunderrättelseinformation, aktuella brottsanmälningar i närtid samt annan information från kommunala förvaltningar integreras med undersökningen.

Enbart en statistiksammanställning eller ansatser till nivåanalys av detta material kan aldrig ersätta denna totala samhälleliga synergikunskap. Enbart statistikanalys lämnar en mycket sämre vägledning för aktiv handling. För att utnyttja undersökningen optimalt bör kunskapsuppbyggnad även ske i exempelvis workshop form eller i andra typer av lärande med kompletterande fakta där synergieffekter uppkommer med hjälp av olika deltagande samhällsaktörer.

Analysmodellen med trygghetsindex bygger helt på resultat och indikatorer från Polisens trygghetsmätningar via postenkäter som genomförts i Sverige sedan år 1997 i över 200 kommuner. Värdeskalan är alltid 0 – 100 på alla indikatorer. Nivå 2 är alltid intervallet kring medelvärdet i Rikspolisstyrelsens stora datakörning mars 2003 av ca 168 000 enkätsvar från människor runt om i Sverige. En annan utgångspunkt för medelvärde, nivå 2, kan naturligtvis väljas, men ändrar inte modellens principiella upplägg utan bara terminologin.

Resultat från 33 indikatorer för problem/ordningsstörningar (14 mått), utsatthet för mängdbrott (4 mått), abstrakt oro (5 mått), konkret otrygghet (7 mått) samt för polisens agerande i bostadsområdena (3 mått) vägs samman till ett trygghetsindex. Sammanvägningen går till så att medelvärdet för problemnivåerna för de 33 indikatorerna utgör modellens sammanvägda ”Trygghetsindex”. Samtliga indikatorer tillskrivs samma värde i modellens

nuvarande utformning. Modellen innehåller 7 nivåer, där de extrema negativa och positiva nivåerna 6 och 0 är mycket sällan förekommande. Nivåerna är i praktiken konfidensintervall.

Begreppet *påtagligt problem* används i modellen för att synliggöra tänkbara prioriteringar och uppfatta effekter av tidigare arbete. ”Påtagligt problem” definieras som; tydligt märkbart, dominerande, synligt, upptar allmänt medvetande i hög grad, manifest, vanligt samtalsämne i lokalsamhället.

Nivå 0 = Närmast obefintligt problem

Nivå 1 = Inte alls påtagligt problem

Nivå 2 = Inte särskilt påtagligt problem

Nivå 3 = Ganska påtagligt problem

Nivå 4 = Påtagligt problem

Nivå 5 = Mycket påtagligt problem

Nivå 6 = Alarmerande påtagligt problem

Medelvärde för alla 33 indikatorer från polisens största datakörning av 167 961 enkätsvar i mars 2003 utgör utgångspunkten för modellen, basnivån och kallas i denna modell för **Nivå 2**. I några fall (indikatorer) gäller kvinnornas genomsnitt (88 425 enkätsvar) som utgångspunkt vid de få mått som har större genusskillnader. **Nivå 1** räknas ut genom att medelvärdets konfidensintervall nedåt beräknas på 95-procentsnivån vid ca 225 erhållna enkätsvar i ett utskick på 300. **Nivå 0** nås genom en ny beräkning nedåt av konfidensintervallet från **Nivå 1**. **Nivå 3** erhålls genom att medelvärdets konfidensintervall uppåt beräknas på 95-procentsnivån. **Nivå 4** beräknas med ett nytt intervall uppåt o.s.v. tills **Nivå 6** nås.

Exempel:

Berusade utomhus som problem uppmäts till 28 i en kommun. Skalan för berusade utomhus är för **Nivå 2** är 17 – 23, för **Nivå 3** 24 – 31. Kommunen tilldelas värde 3. Enligt samma metodik tilldelas kommunen ett värde för de övriga 32 indikatorerna. Genomsnittet för samtliga 33 indikatorer utgör kommunens eller det geografiska områdets ”trygghetsindex”. Exempelvis redovisar Malmö Stad i en mätning år 2006 då 2,82 liksom för Landskrona kommun, Södertälje kommun redovisar 2,64 och Täby kommun 1,76. Stadsdelarna Rinkeby i Stockholms kommun och Södra innerstaden (Malmö) tycks ligga väldigt högt 3,90 enligt det årets beräkningar. Motpoler är i Stockholms län exempelvis Vaxholm 1,30 och vissa platser i Roslagen som ligger under 1,00.

Nivåindelning: De 33 indikatorerna indelas i 7 nivåer; 0 1 2 3 4 5 6.

Nivåerna utgör en märkbar skillnad i inrapporteringsnivå från respondenterna som inte beror på slumpen. Varje nivå är ett konfidensintervall. En enstaka slumpfaktor för en fråga som ger en nivå ”fel” spelar inte så stor roll då den bara är värd 0,033 poäng. 3 frågor ”fel” ger ca 0,10 poäng vilket i sig inte knappast ändrar den övergripande bedömningen av ett geografiskt område. Inte ens 10 frågor på en nivå för högt eller för lågt d.v.s. 0,33 poäng ”fel” ändrar bilden dramatiskt. Det är dessutom osannolikt att det överhuvudtaget skulle inträffa.

Frågeformulär

Grundteorin för frågeställningarna i trygghetsundersökningens standardmodell lanserades av professorerna Marie Torstensson Levander och P-O Wikström i Sverige efter den välkände amerikanske kriminologen Wesley Skogans teoribildning år 1994. Försöksmätningar startades

redan år 1996 i Polisens regi på olika platser i Sverige. Enkätformuläret fastställdes i januari år 1999 efter att ett betydligt mer omfattande grundförslag hade bearbetats av arbetsgrupper bestående av forskare och praktiker under något år. Stor försiktighet att ändra i formuläret har iakttagits, framförallt beroende på att även små ändringar förändrar förståelsen av frågorna och svaren blir delvis eller till och med mycket annorlunda. Kompletterande lokala frågor har dock då och då lagts in som ett avslutande block, då det befunnits nödvändigt. Jämförbarheten har därmed kunnat behållas över lång tid. Detta gör undersökningen unik i Sverige och kanske i världen. Bortåt 230 kommuner har åtminstone en gång under åren deltagit i undersökningen under perioden och många över ett stort antal år.

Ett större antal kommuner har också underindelat sin kommun i ett antal delområden. Antalet mätta delområden kan uppskattas till minst 1200 kommundelar runt om i Sverige. Undersökningen är Sveriges största trygghetsundersökning med en total omfattning idag på över 750 000 respondenter. Bara i Skåne har över 120 000 respondenter besvarat exakt likalydande frågor sedan 1997. Detta ger enastående jämförelsemöjligheter för Luleå kommun. Det kan beräknas att tillkomma mellan 40 000 – 50 000 svar från allmänheten varje år.

Enbart under åren 2010 - 2012 genomfördes förutom i Luleå trygghetsundersökningar i bortåt 100 kommuner i Blekinge, Gävleborg, Kalmar, Kronoberg, Skåne, Stockholms län, Södermanland, Uppsala län, Västernorrland, Västmanland och Västra Götalands län. Resultaten har gett många nya kunskaper, exempelvis verkar Östhammar och Örnsköldsvik ha de bästa undersökningsresultaten och kan kanske anses som ”tryggast” av alla kommuner i Sverige. Framförallt har trygghetsundersökningarna använts av kommuner och polisen som en kompassriktning för det praktiska arbetet och lett till många framgångsrika insatser. Senast åren i bland annat Alvesta, Härnösand, Kallinge, Karlskrona, Landskrona, Lund och Växjö.

Problem/ordningsstörningar

Frågor ställs kring de tio vanligaste problemen eller ordningsstörningar i bostadsområden. Trafikproblemen specificeras i detalj. På så sätt kvantifieras problemen/ordningsstörningarna och det ger en bra uppfattning om problem förvärras, förbättras eller på annat sätt är anmärkningsvärda genom jämförelser med föregående mätningar i samma område och/eller i andra geografiska områden runt om i Sverige. Genom att använda medelvärde från olika indikatorer från undersökningarna kan ”normala” och ”onormala” värden identifieras.

Avsnittet i frågeformuläret ”Problem/ordningsstörningar i området där du bor” innehåller frågor om;

- Nedskräpning
- Skadegörelse
- Berusade personer, utomhus
- Narkotikapåverkade personer, utomhus
- Bostäder för alkoholister
- Bostäder för narkotikamissbrukare
- Folk som bråkar och slåss
- Kvinnor som antastas
- Ungdomsgäng
- Trafik

- Totalt problem/hur många som uppfattar minst ett problem i sitt bostadsområde

Trafikproblem specificeras med frågor om;

- Bilar kör för fort
- Buskörning med mopeder, mc
- Trafikregler respekteras inte
- Dåligt med cykelbanor (ingår ej i trygghetsindex)
- Tung trafik/buller (ingår ej i trygghetsindex)
- Dåligt vägunderhåll (ingår ej i trygghetsindex)
- Annat (ingår ej i trygghetsindex)

Utsatthet för brott

Självdeklarerad utsatthet för tre brottstyper s.k. mängdbrott är trots vissa brister det bästa enkla sättet att bättre beräkna den verkliga storleken av brott riktat mot enskilda personer. Troligen kommer inte ens trettiofem procent av alla brott som begås till polisens kännedom. Enkätsvaren ger därmed ett betydligt lägre mörkertal än den *anmälda* brottsligheten.

De tre brottstyperna våld, stöld och skadegörelse på personlig egendom beräknas täcka minst 65 % av *alla* brott som begås i Sverige, kanske ända uppåt 90 procent av brott som begås mot individer/hushåll. Detta innebär att den självdeklarerade utsattheten för brott skapar en väsentligt bättre bild av den *faktiska* brottsligheten än den officiella statistiken när det gäller individernas utsatthet för brott

Avsnittet i frågeformuläret ”Utsatthet för brott” innehåller frågor om;

- Utsatt för fysiskt våld
- Utsatt för stöld
- Utsatt för skadegörelse
- Total utsatthet/antal hushåll-individer utsatta för minst ett mängdbrott

Abstrakt allmän oro att utsättas för brott

Den mer abstrakta allmänna oron försöker enkäten här fånga, genom att denna känsla anges som orolig för inbrott, orolig för stöld och skadegörelse eller rädsla för att bli överfallen/misshandlad. Det mäter en rädsla för vad respondenten uppfattar eventuellt kan komma att inträffa. Det frågas också efter hur ofta denna tanke/oro tänks under året. Det räcker här att en respondent haft en tanke på brott en gång senaste 12-månadersperioden för att registreras som oro i redovisningen d.v.s. en ganska svag individuell oroskänsla.

Avsnittet i frågeformuläret ”Allmän oro att utsättas för brott där du bor” innehåller frågor om;

- Inbrott i källare, vind och garage
- Inbrott i bostad
- Stöld/skadegörelse
- Överfallen/misshandlad

- Total oro/antal personer som känner åtminstone en form av oro

Konkret otrygghet

En mer konkret otrygghet mäts som rädd att gå ut sent på kvällen i sitt bostadsområde, rädd för speciell person och konkreta ändringar i livsmönstret som bland annat att avstå åka buss, pendeltåg och tunnelbana eller gå på sportevenemang, restaurang och disco. Måtten är relativt känsliga och ger nyanserade utslag även för små förändringar. Det räcker också med att någon gång ha avstått från aktivitet under en 12-månadersperiod d.v.s. inte systematiskt avstått vecka efter vecka eller dylikt.

Avsnittet i frågeformuläret som behandlar ”konkret otrygghet” innehåller frågor om;

- Trygg utomhus
- Otrygg utomhus
- Rädd för speciella personer
- Avstå restaurang/disco/dans
- Avstå sportevenemang
- Avstå tåg/buss/T-bana
- Avstå föreningsmöten, kurser eller liknande (ingår ej i trygghetsindex)
- Avstå bio/teater? (ingår ej i trygghetsindex)
- Totalt avstå aktiviteter/antalet personer som avstått minst en typ av aktivitet

Polisens agerande

Avsnittet i frågeformuläret ”Allmän oro att utsättas för brott där du bor” innehåller frågor om;

- Polisen bryr sig om de lokala problemen
- Polisen bryr sig inte om de lokala problemen
- Relationen mellan att Polisen bryr sig om de lokala problemen och att polisen inte bryr sig om de lokala problemen. Detta är ett balansmått, där gruppen som inte har någon åsikt om polisens arbete i bostadsområdet inte vägs in. Normalt ligger denna grupp som anger vet ej kring 45-55 procent av respondenterna.

Medborgarnas uppfattning om Polisen bryr sig om de problem som finns i bostadsområdet där de bor. Denna fråga belyser respondentens iakttagelser om Polisens praktiska arbete mot bostadsområdets konkreta problembild vad avser ordningsstörningar, faktisk brottslighet och allmän oro/konkret otrygghet. Viktigast är att värdet för att *inte* bry sig om respondentens problem i bostadsområdet är lågt. Det skall helst vara under 15 procent. Erfarenhetsmässigt har Polisen alltid mycket tydliga arbets – och effektivitetsproblem i området om dessa värden är mycket höga, över 20 %.

Analys av svaren från Luleå kommun för situationen april år 2012

Tabell 1: Trygghetsindex för Luleå kommun år 2012 med jämförelse med tidigare undersökningar

År	2012	2009	2006
Luleå kommun övergripande generellt trygghetsindex:	1,39	1,45	1,88

Kommentar: Ett mycket bra resultat i svensk nationell måttstock, i jämförelse med år 2009 är det i princip samma värde inom ”felmarginalen”. En mycket betydande förbättring kan noteras sedan år 2006.

Tabell 2: Jämförelser med trygghetsindex för andra kommuner

<i>Kommun</i>	<i>2012</i>	<i>2011</i>	<i>2010</i>
Karlskrona	1,27		
Ronneby	1,30		
Ockelbo	1,03		
Östhammar		0,82	
Örnsköldsvik			0,88
Skutskärs tätort		1,73	
Älvkarleby tätort		0,94	
Helsingborg		2,09	
Landskrona		2,06	
Uppsala		1,42	
Haninge		2,41	
Eslöv		1,85	
Eskilstuna (2008)		1,84	
Sollefteå			1,27
Sundsvall			1,21
Jönköping(2004)			1,64

Kommentar: Luleå kommuns generella trygghetsindex är i nivå med Uppsala kommun, men med något högre värden än för Karlskrona och Sundsvall. Resultatet är dock mycket långt

ifrån kommuner med sämre generella värden som framförallt återfinns i Stockholms -och Skåne län.

Tabell 3: Trygghetsindex olika kommundelar år 2012

Stadsdelen Porsön redovisas med Björkskatan, Mjölkkudden med Notviken och Skurholmen med Örnäset.

Kommundel	2012	2009	2006
Kommunen total	1,39	1,45	1,88
Hertsön	1,64	2,00	2,58
Örnäset	1,67	1,67	e.u.
Centrum	1,58	1,61	e.u.
Bergnäset	1,21	1,24	1,39
Notviken	1,39	1,52	e.u.
Björkskatan	1,52	1,58	2,15
Gammelstad	1,36	1,67	e.u.
Sunderbyn	1,24	1,24	e.u.
Råneå	1,85	1,58	1,73

Kommentar: Denna tabell åskådliggör på ett tydligt sätt att kommunens trygghetssituation utom i Råneå har utvecklats mycket positivt under perioden 2006-2012.

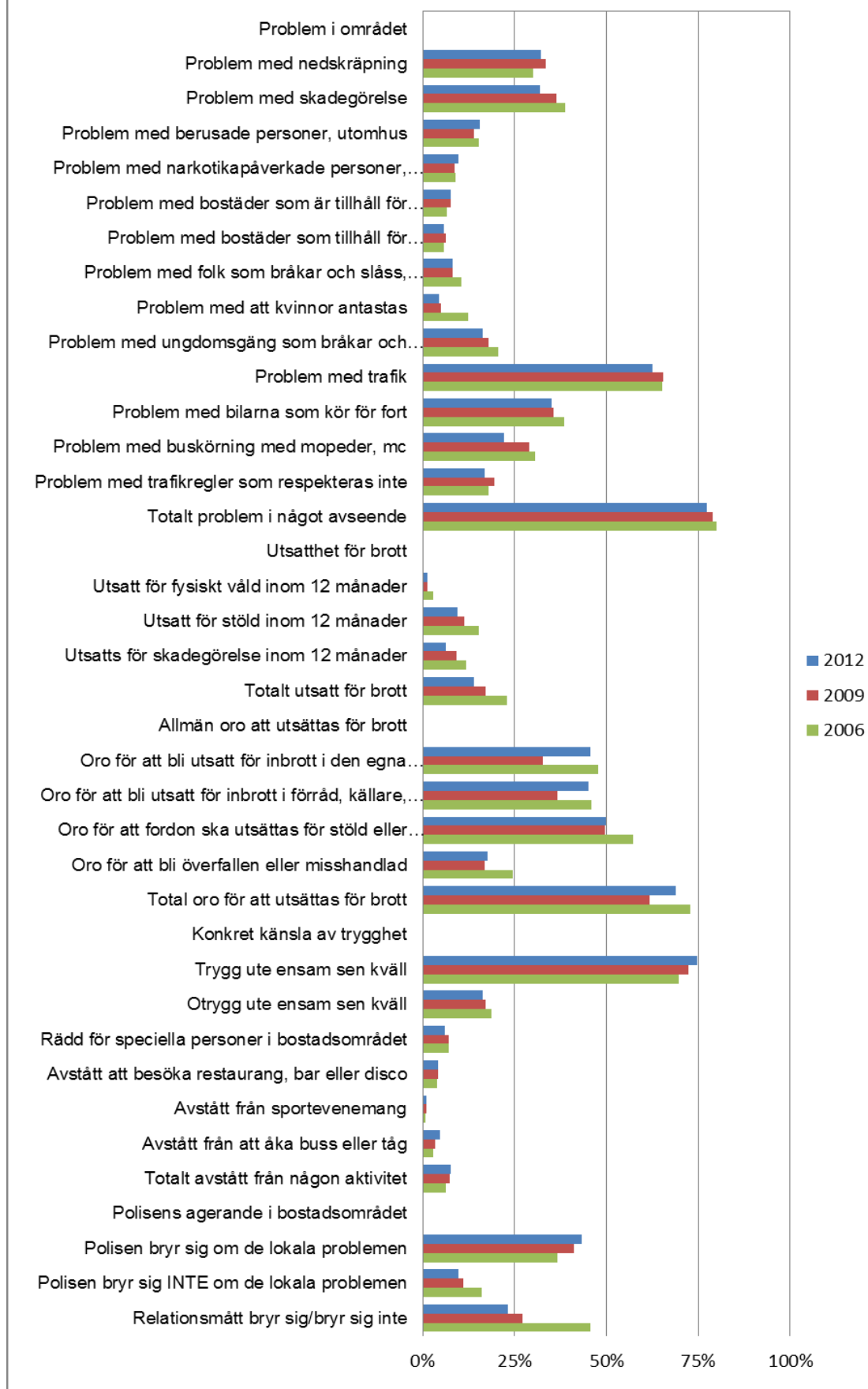
Problemanalys

Indikatorer i procenttal och problemnivåer för Luleås kommun

År	2012	2012	2009	2009	2006	2006
Generellt trygghetsindex		1,39		1,45		1,88
Problem i området	%	Nivå	%	Nivå	%	Nivå
Problem med nedskräpning	32 %	2	33 %	2	30 %	2
Problem med skadegörelse	32 %	2	36 %	2	39 %	2
Problem med berusade personer, utomhus	16 %	1	14 %	1	15 %	1
Problem med narkotikapåverkade personer, utomhus	10 %	2	9 %	1	9 %	1
Problem med bostäder som är tillhåll för alkoholister	8 %	2	8 %	2	7 %	2
Problem med bostäder som tillhåll för narkotikamissbrukare	6 %	1	6 %	1	6 %	1
Problem med folk som bråkar och slåss, utomhus	8 %	1	8 %	1	11 %	2
Problem med att kvinnor antastas	4 %	1	5 %	1	12 %	3
Problem med ungdomsgång som bråkar och stör ordningen	16 %	1	18 %	2	20 %	2
Problem med trafik	63 %	4	66 %	4	65 %	4
• Problem med bilar som kör för fort	35 %	1	36 %	1	38 %	1
Problem med buskörning med mopeder, mc	22 %	2	29 %	3	30 %	3
• Problem med trafikregler som inte respekteras	17 %	1	19 %	1	18 %	1
Totalt problem i något avseende	77 %	2	79 %	3	80 %	3
Utsatthet för brott						
Utsatt för fysiskt våld inom 12 månader	1 %	1	1 %	1	3 %	2
Utsatt för stöld inom 12 månader	9 %	1	11 %	1	15 %	1

Utsatts för skadegörelse inom 12 månader	6%	1	9%	1	12%	2
Totalt utsatt för brott	14%	1	17%	1	23%	2
Allmän oro att utsättas för brott						
Oro för att bli utsatt för inbrott i den egna bostaden	46%	2	33%	1	48%	2
Oro för att bli utsatt för inbrott i förråd, källare, vindsutrymme eller garage?	45%	2	37%	1	46%	2
Oro för att fordon ska utsättas för stöld eller skadegörelse om det är parkerat	50%	1	50%	1	57%	2
Oro för att bli överfallen eller misshandlad	18%	1	17%	1	24%	2
Total oro för att utsättas för brott	69%	1	62%	1	73%	2
Konkret känsla av trygghet						
Trygg ute ensam sen kväll	75%	1	72%	2	70%	2
Otrygg ute ensam sen kväll	16%	1	17%	1	19%	1
Rädd för speciella personer i bostadsområdet	6%	1	7%	1	7%	11
Avstått att besöka restaurang, bar eller disco	4%	1	4%	1	4%	1
Avstått från sportevenemang	1%	1	1%	1	1%	1
Avstått från att åka buss eller tåg	5%	1	3%	1	3%	1
Totalt avstått från någon aktivitet	8%	1	7%	1	6%	1
Polisens agerande i bostadsområdet						
Polisen bryr sig om de lokala problemen	43%	3	41%	3	37%	4
Polisen bryr sig INTE om de lokala problemen	10%	1	11%	1	16%	2
Relationsmått bryr sig/bryr sig inte	23%	1	27%	2	46%	4

Indikatorer i procenttal för Luleås kommun



Problem och ordningsstörningar:

En del positiva förändringar vad det gäller problem och ordningsstörningar i Luleå kommun kan med säkerhet observeras under den senaste 6-årsperioden och med särskild förbättring sedan år 2009. Det gäller skadegörelse i utemiljön, folk som bråkar och slåss utomhus, problem med ungdomar, trafikproblemen och antalet personer som överhuvudtaget inte uppfattar något problem.

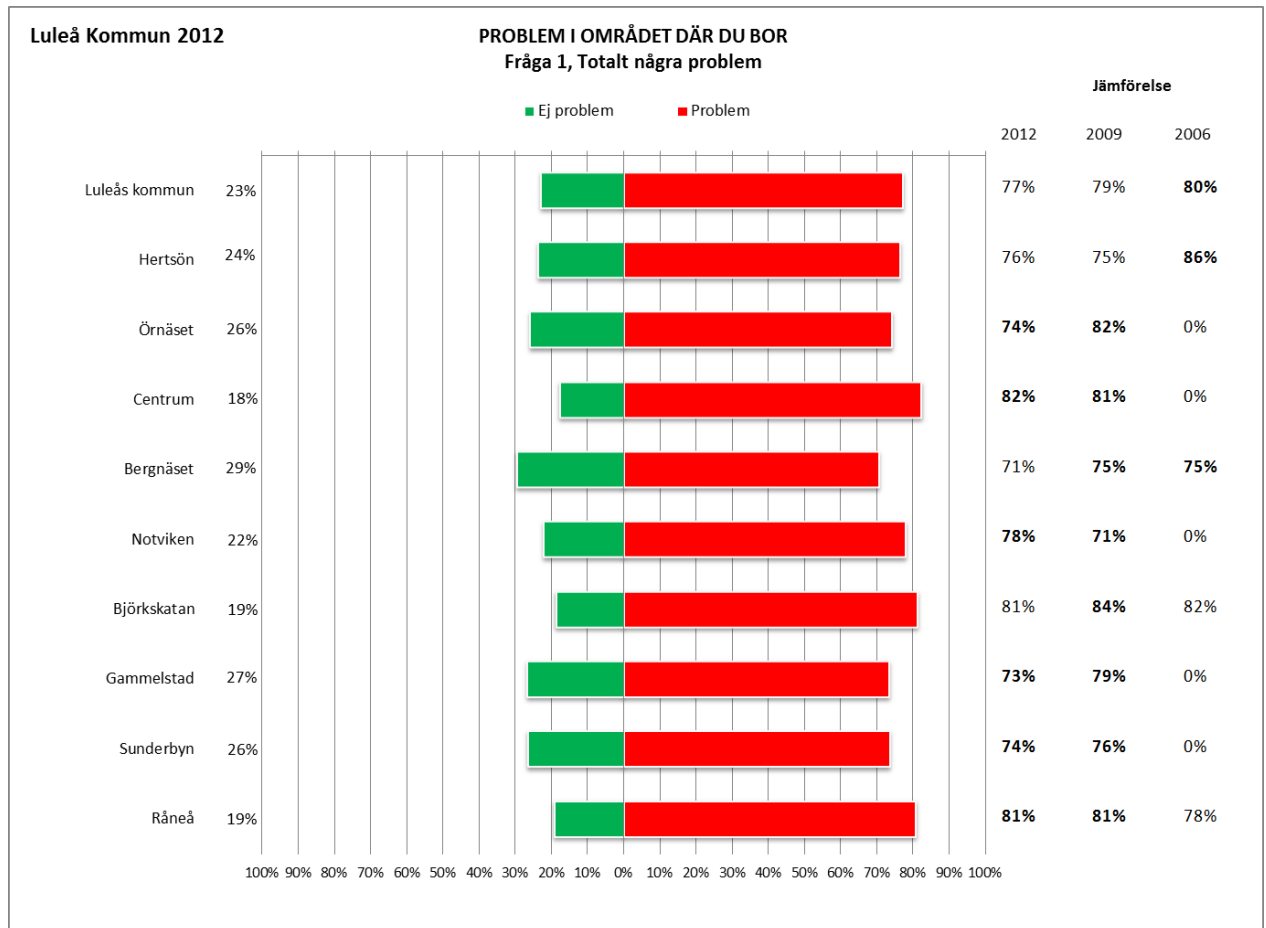
Negativa förändringar har år 2012 endast noterats vad det gäller berusade personer utomhus.

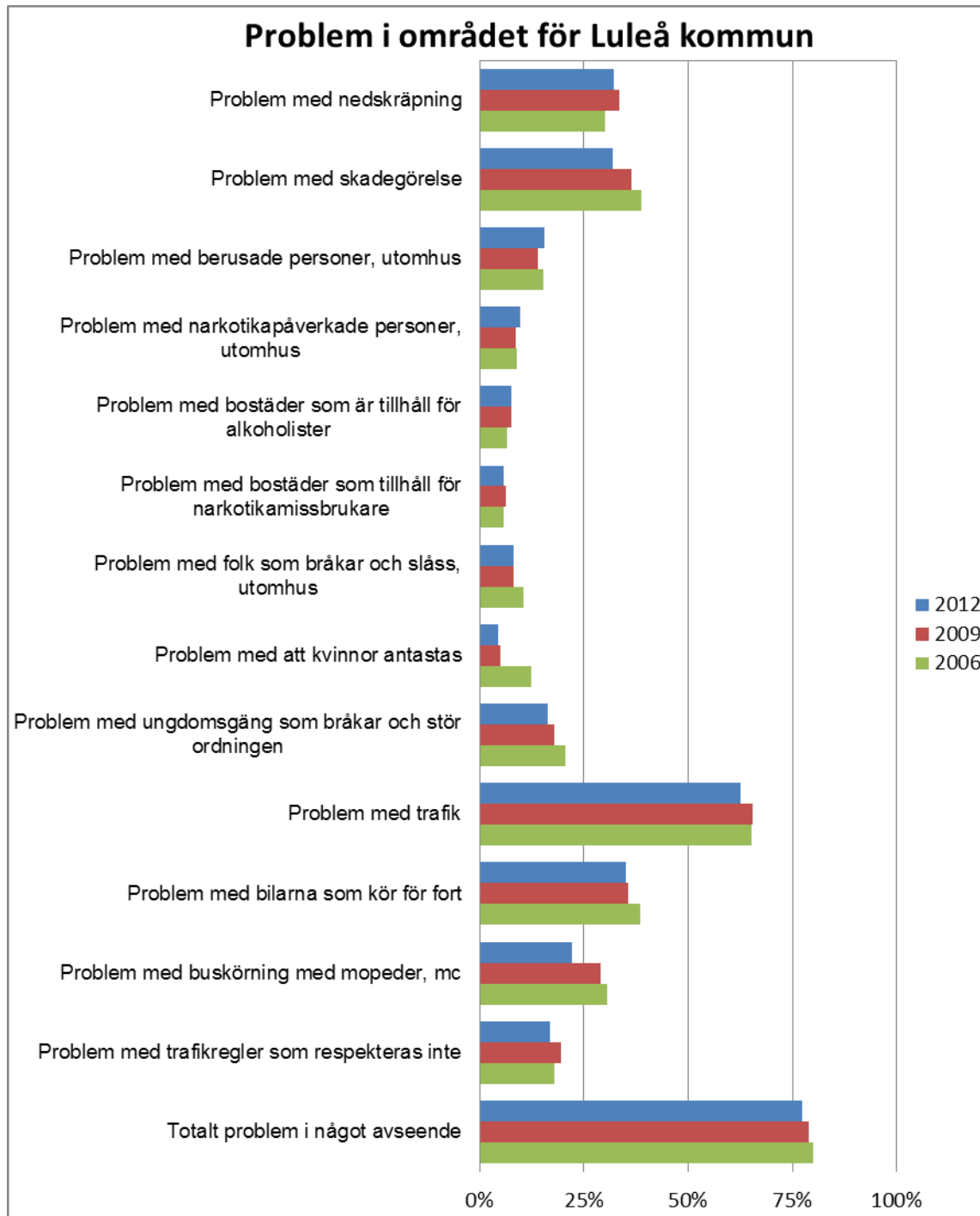
I kommunområdena kan särskilt noteras att antalet personer som inte kan ange något problem alls har förbättrats sedan 2006 för kommundelarna Bergnäset, Björkskatan och Hertsön. Försämring för Råneå. Sedan år 2009 har positiv förändring noterats för Gammelstad och Örnäset. Försämring under den senaste treårsperioden för Notviken och Sunderbyn.

Förbättringar i nationell jämförelse noteras för problem med ungdomar, buskörning med mopeder och i antalet personer som inte uppfattar något problem alls i sina bostadsområden.

Försämringar kan noteras för området narkotikapåverkade utomhus som nu når normalnivån för Sverige, procentuell förändring dock marginell.

Grava problem i nationell måttstock i kommunen redovisar 2012 års undersökning för trafikproblem, dock främst för de indikatorer som inte är relevanta för brottsförebyggande arbete, exempelvis vägunderhåll och trafikbuller. Problemen av denna karaktär har varit stora i samtliga undersökningar sedan år 2009.





Utsatthet för mängdbrott – självrapporterad

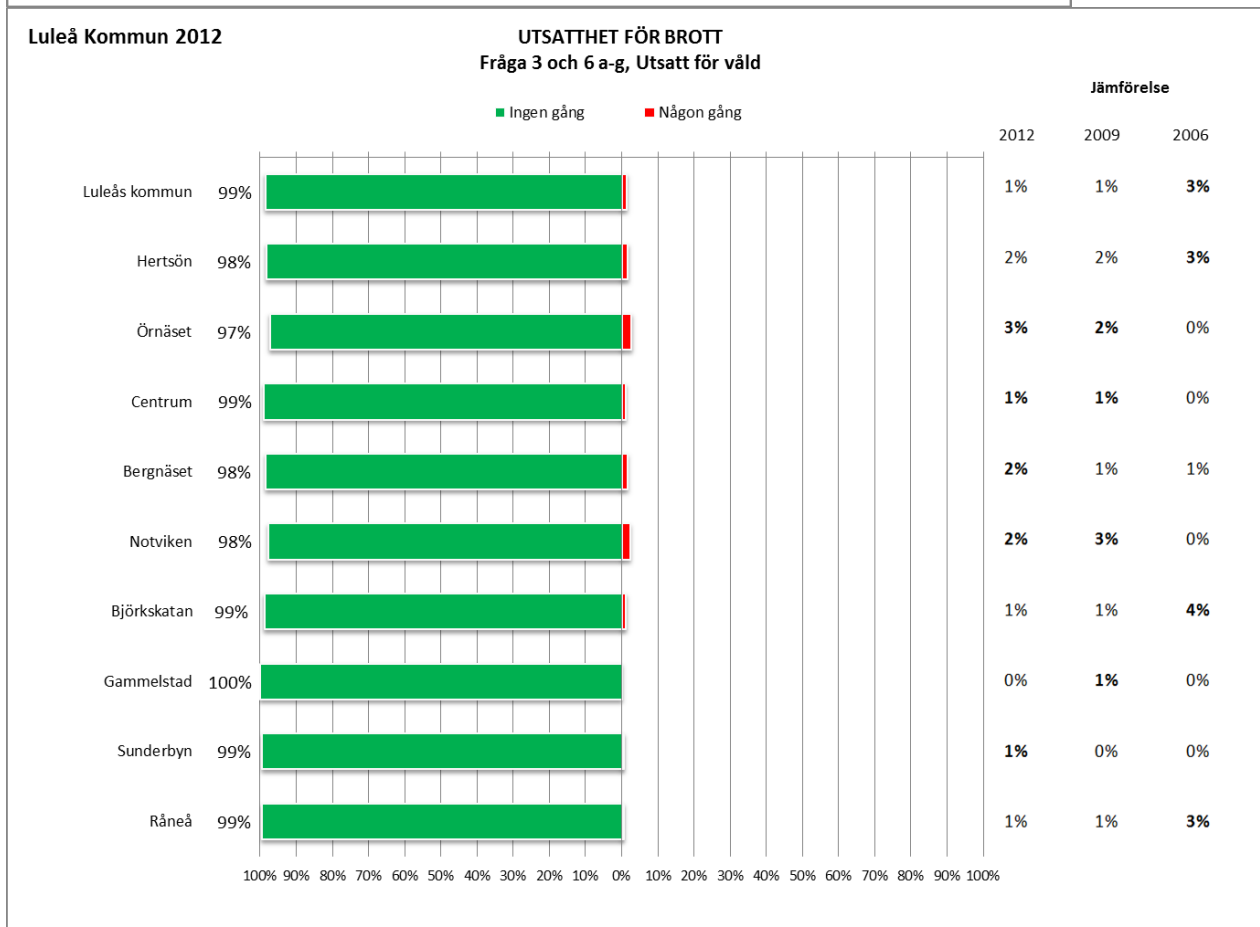
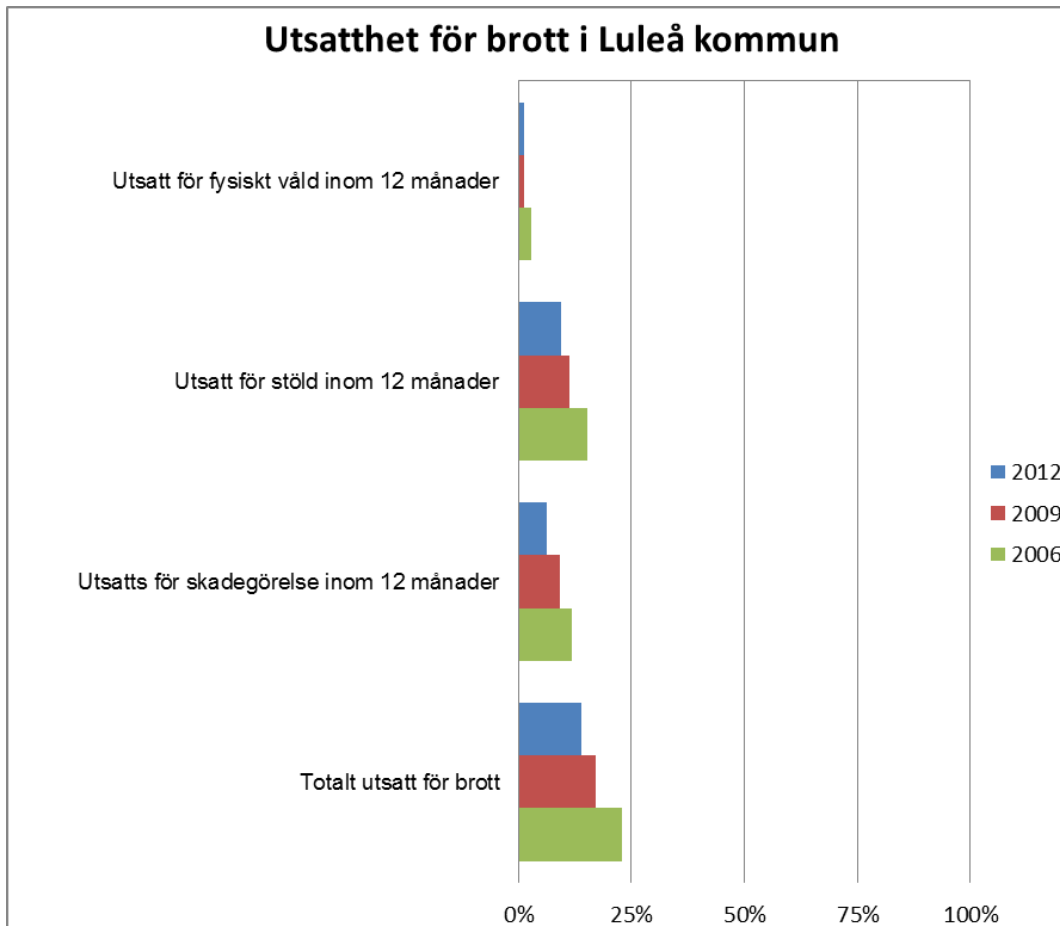
Utsattheten för mängdbrott har minskat under den senaste sexårsperioden i Luleå kommun. Kommunen sällar sig till de många kommuner som har kraftigt minskad mängdbrottslighet sedan mitten på 2000-talet. Detta kan nu konstateras vara en rikstrend utan undantag någonstans där situationen seriöst har undersökts. Trenden fortsätter även för kommunen som helhet den senaste treårsperioden, även om några kommundelar redovisar en ökning. Kommunen som helhet har även en nedgång i självrapporterad våldsbrottslighet. För de enskilda kommundelarna är de utsatta för få för att kunna kommenteras. Slumpen spelar för stor roll.

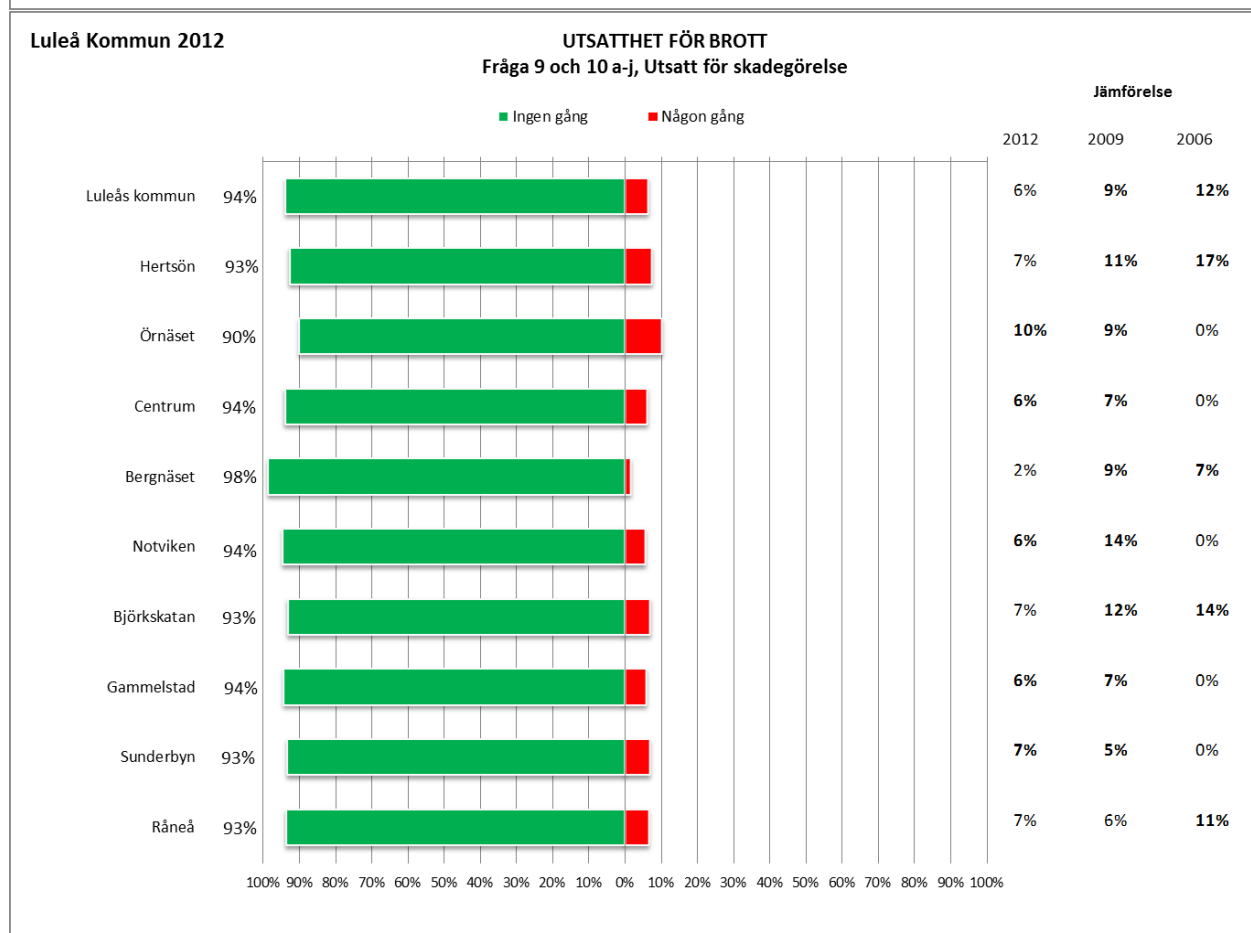
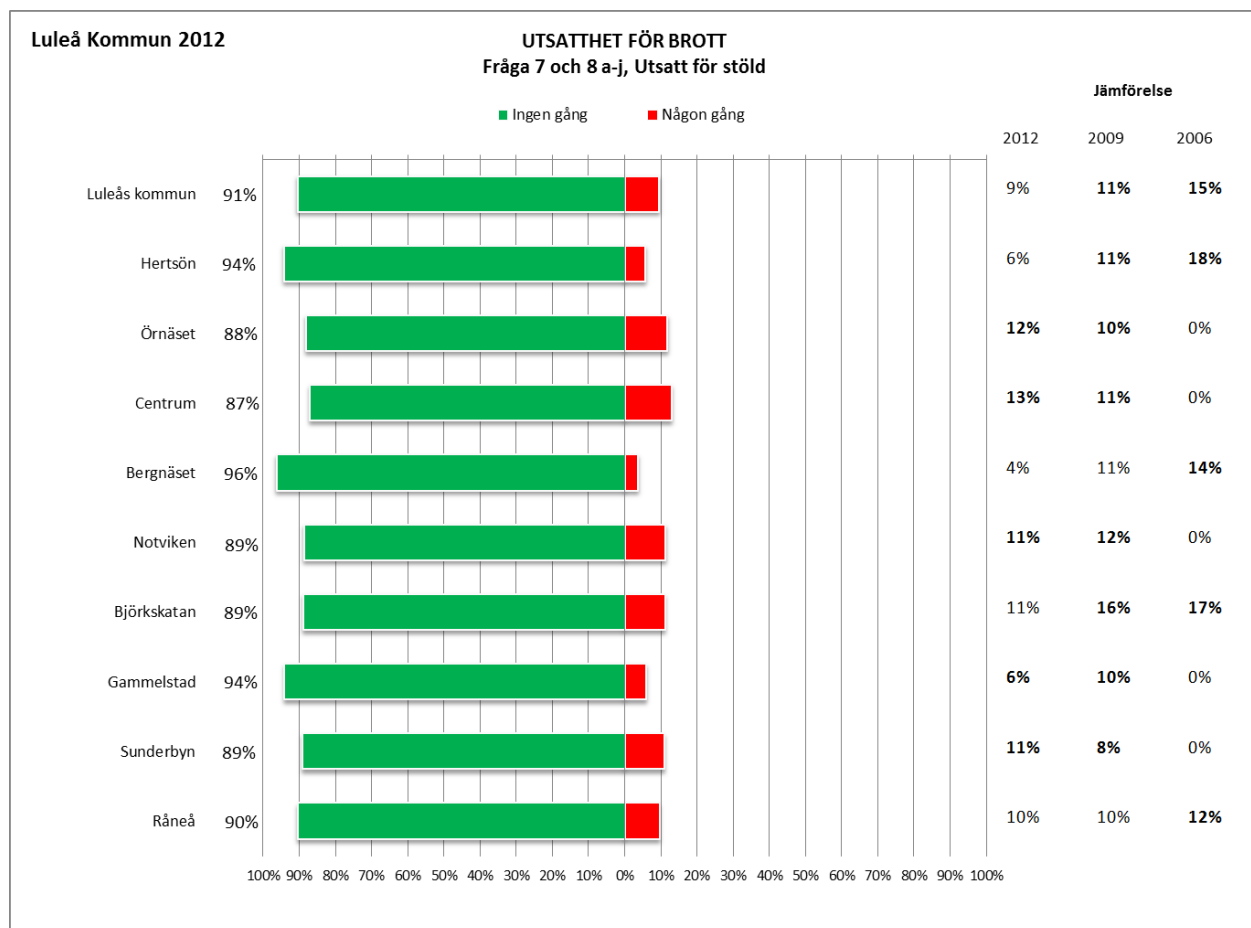
Även stöld och skadegörelse bör vad det gäller de enskilda kommundelarna för ett givet år behandlas med försiktighet, dock förefaller stölderna minska i Bergnäset, Björkskatan och Hertsön. Kanske en viss ökning i Gammelstaden? Skadegörelsen förefaller minska i samma områden samt i Notviken. Ingen säkerställd ökning någonstans.

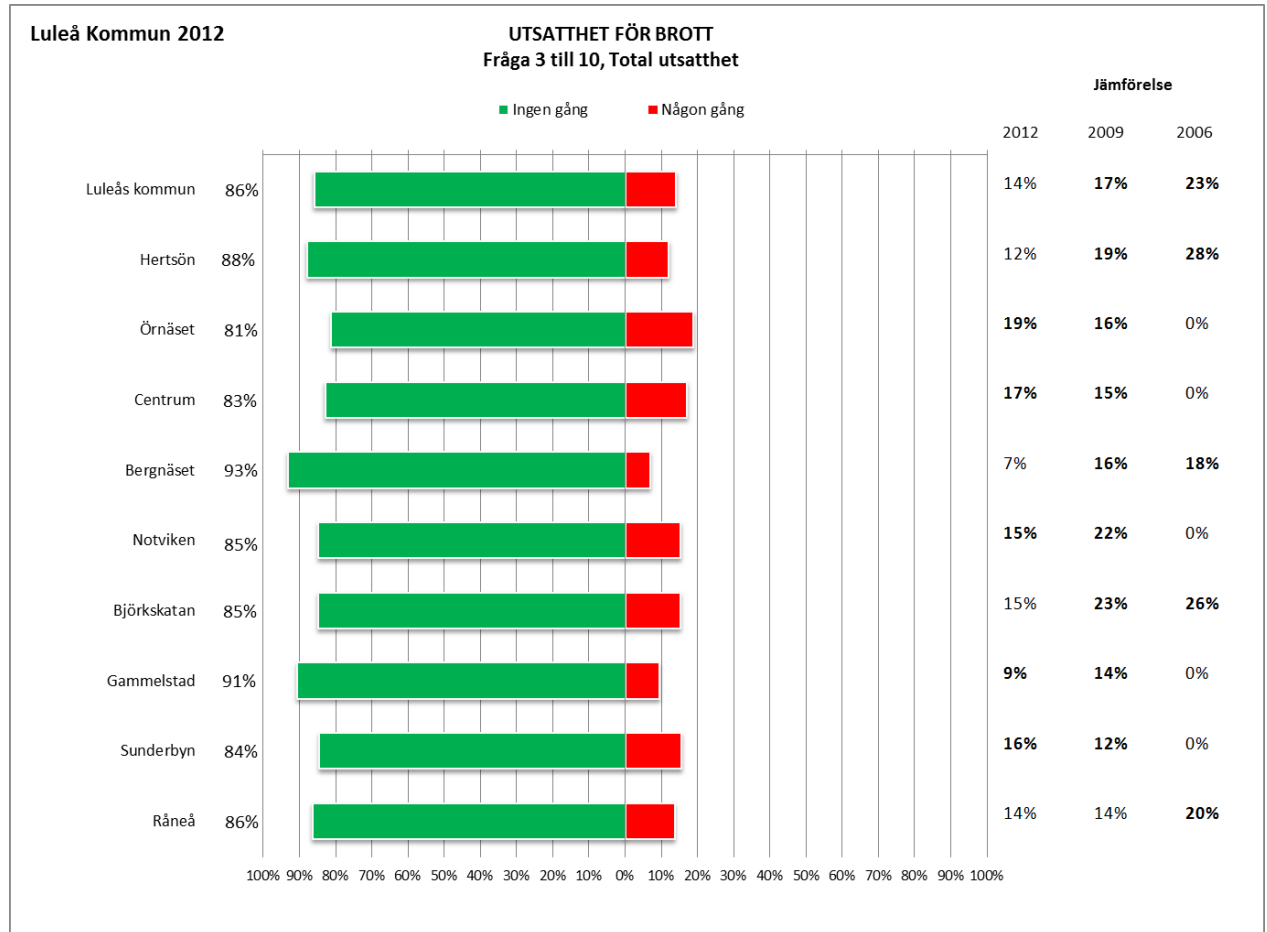
Det totala antalet brottsutsatta hushåll tycks minska nästan i hela kommunen med undantag för Centrum, Sunderbyn och Örnäset.

Tabell 4: Utsatthet för mängdbrott olika kommundelar. Procenttal.

Kommundel	2012	2009	2006
Luleå kommun	14%	17%	23%
Hertsön	12%	19%	28%
Örnäset	19%	16%	e.u
Centrum	17%	15%	e.u
Bergnäset	7%	16%	18%
Notviken	15%	22%	e.u
Björkskatan	15%	23%	26%
Gammelstad	9%	14%	e.u
Sunderbyn	16%	12%	e.u
Råneå	14%	14%	20%



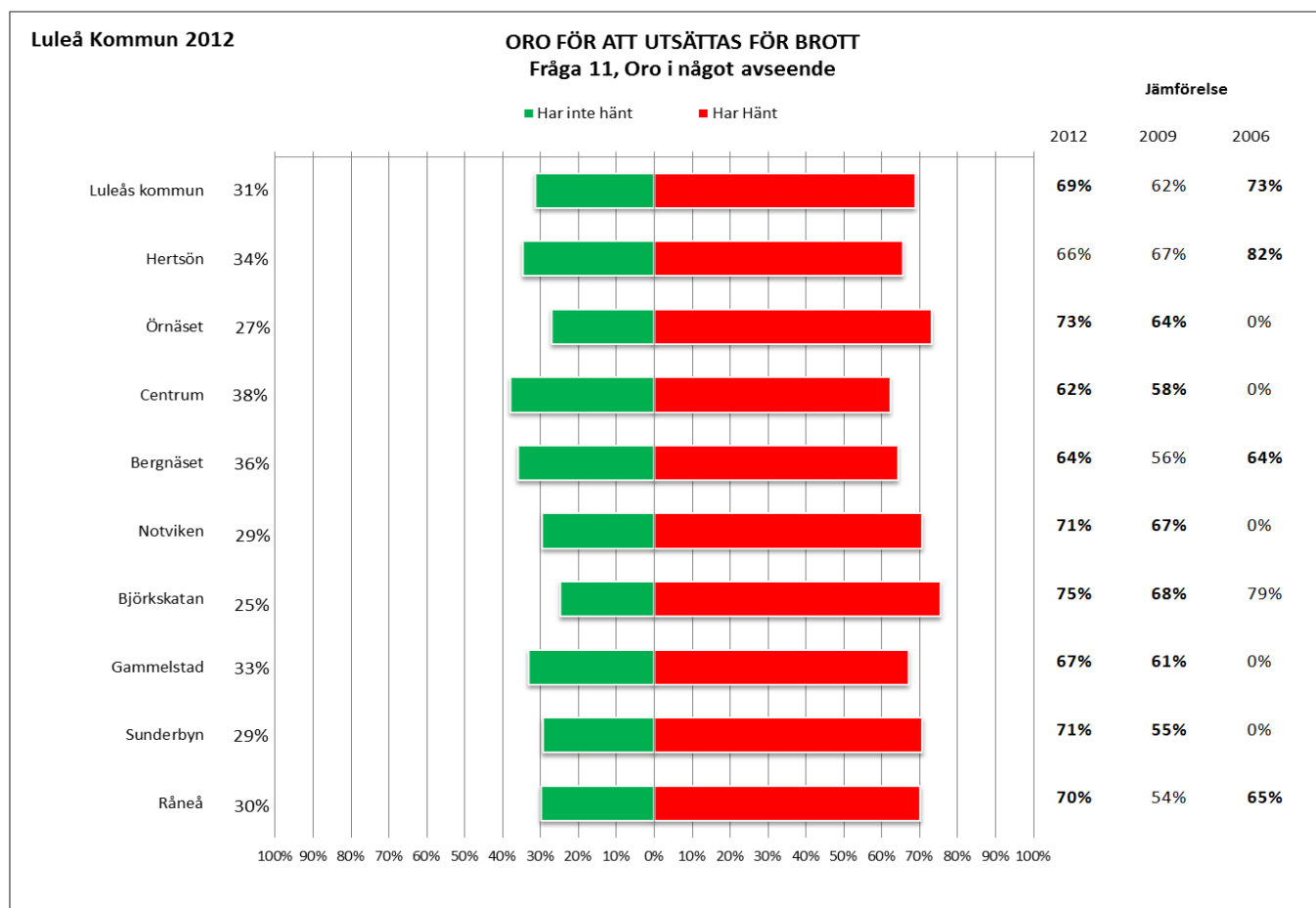


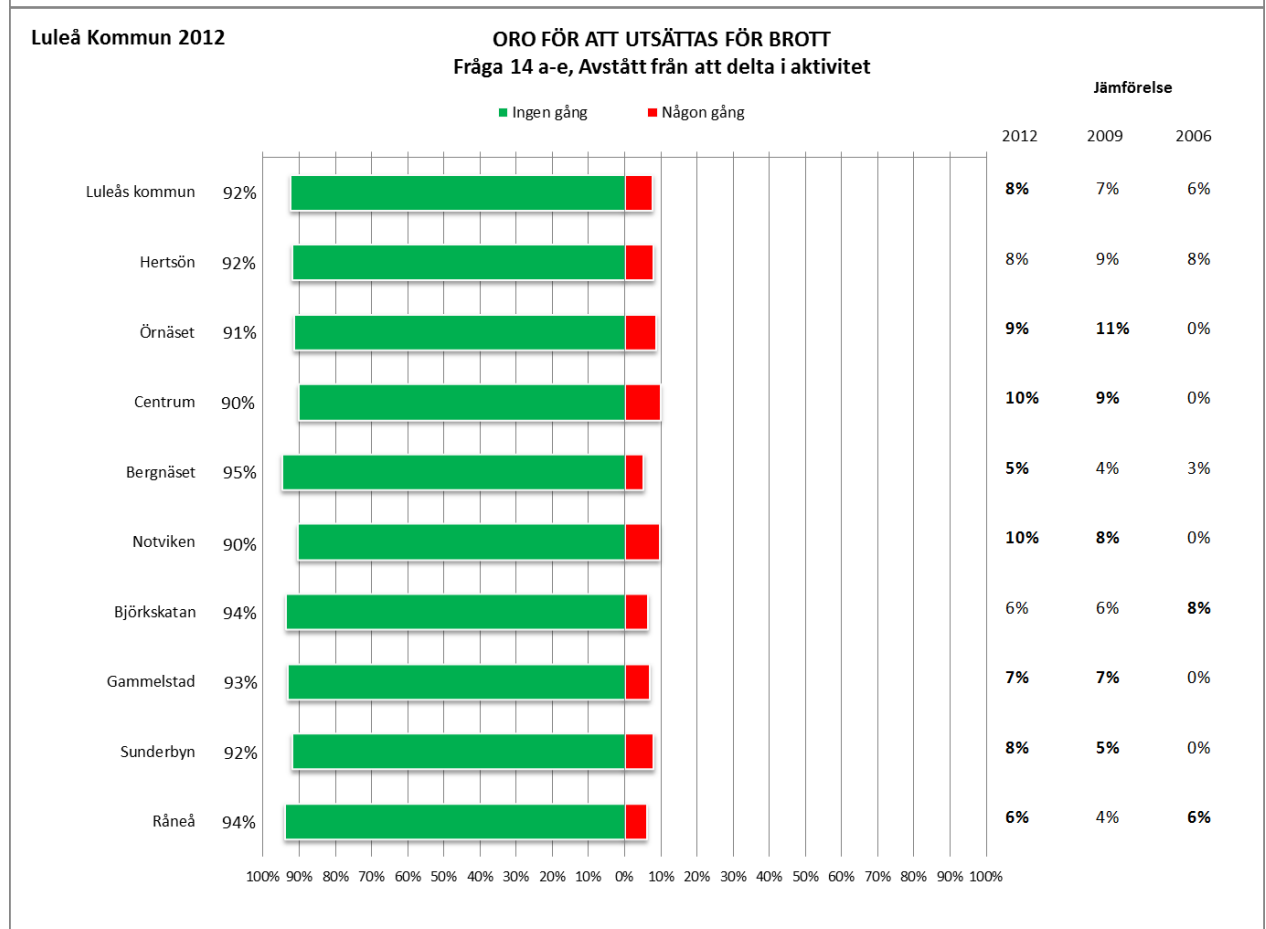
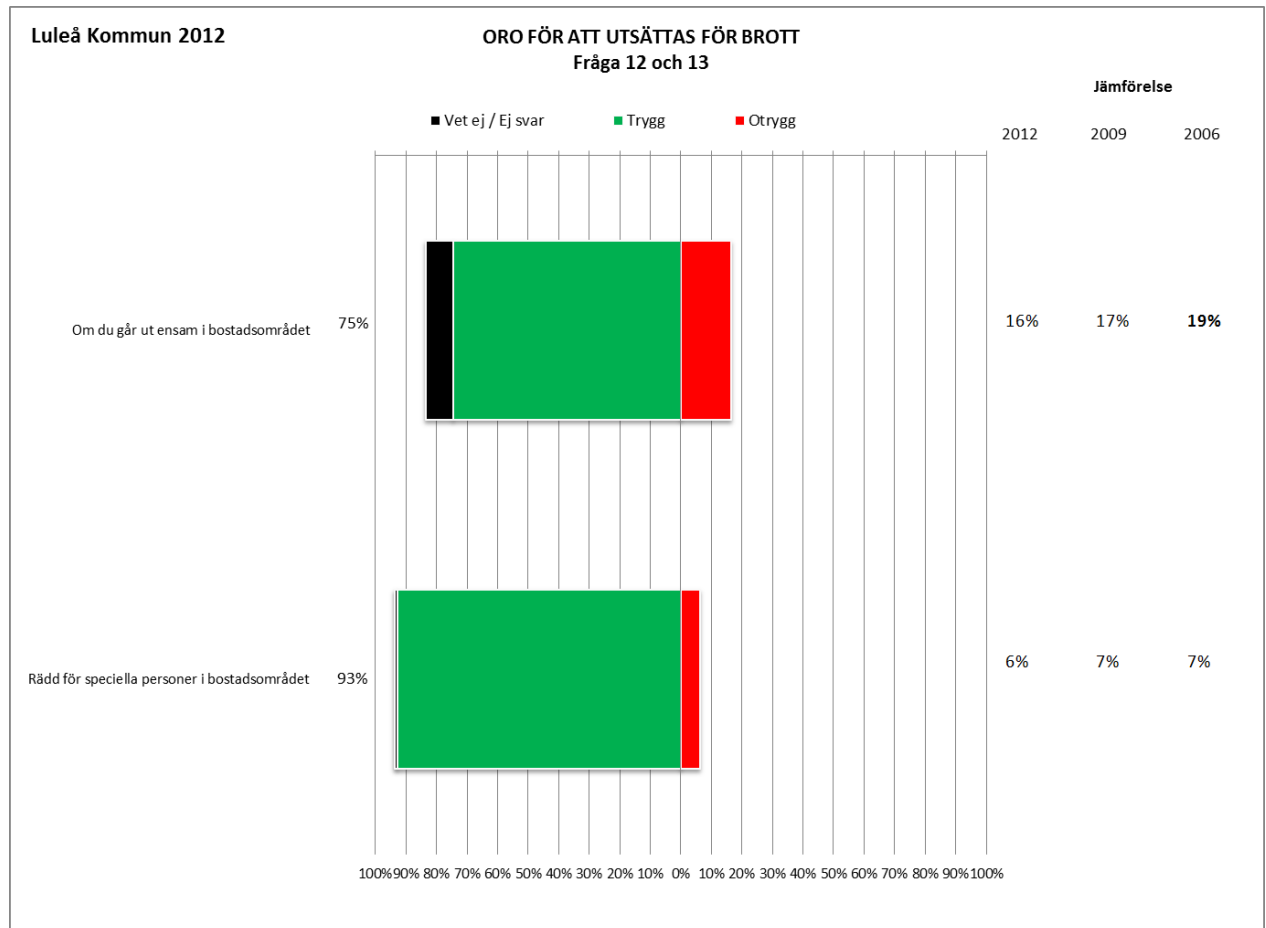


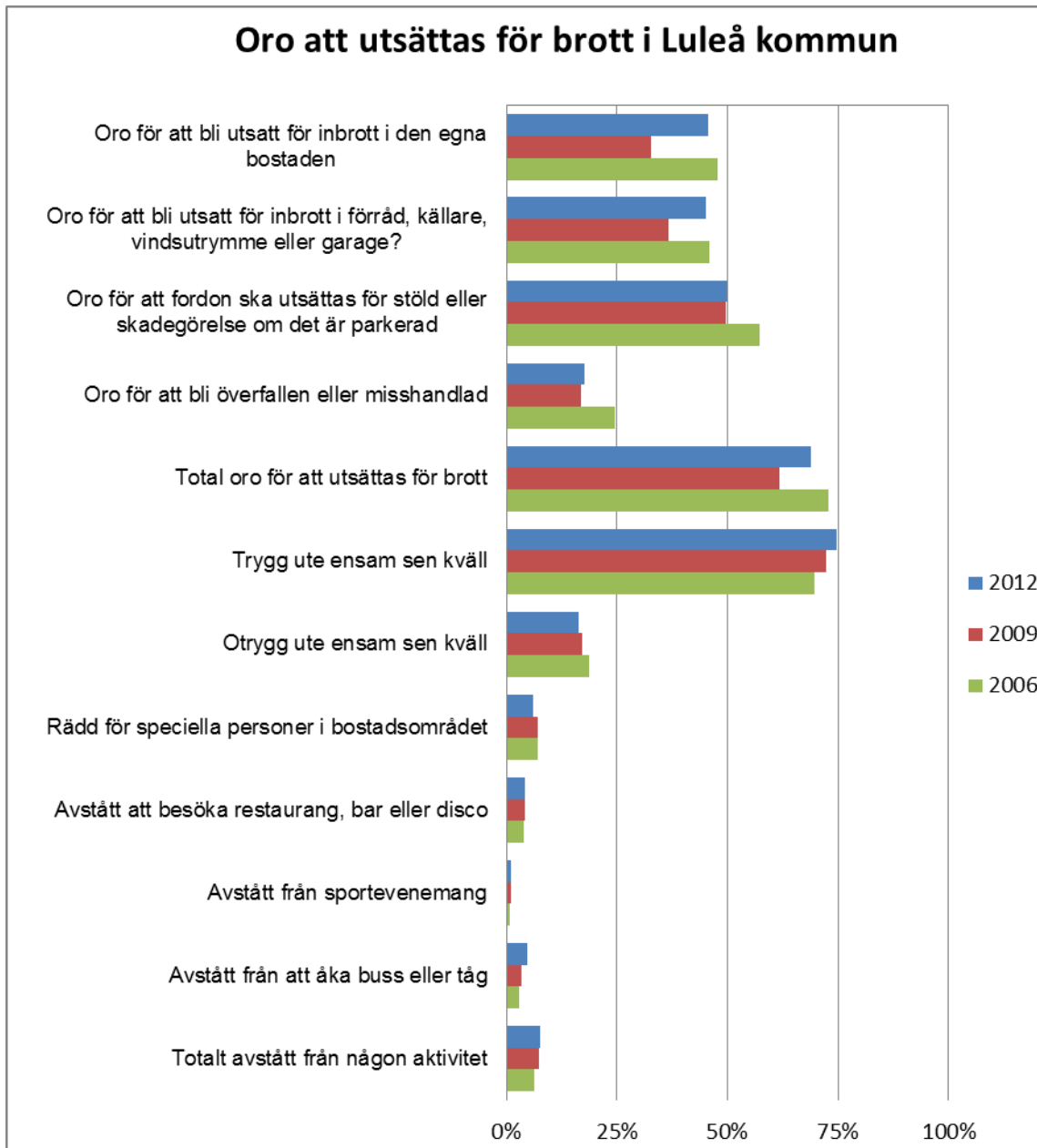
Oro att utsättas för brott

Vad det gäller den allmänna oron att utsättas för egendomsbrott har oron ökat under sexårsperioden, trots de faktiska betydande minskningar i utsatthet för stölder och skadegörelse som privatpersoner råkar ut för. Däremot har oron för överfall och/eller misshandel inte alls ökat, utan minskat kraftigt sedan år 2006. I nationell jämförelse är orosnivåerna inte anmärkningsvärda. Sunderbyn redovisar en stor ökning av den allmänna oron, liksom i viss mån de boende i Björkskatan och Centrum.

Vad det gäller den mer konkreta trygghetskänslan har kommunen mycket bra värden och har i princip haft det hela sexårsperioden med undantag för 2006 års värde för trygg utomhus ensam sent på kvällen. I nationell jämförelse är värdena mycket bra för samtliga indikatorer år 2012.



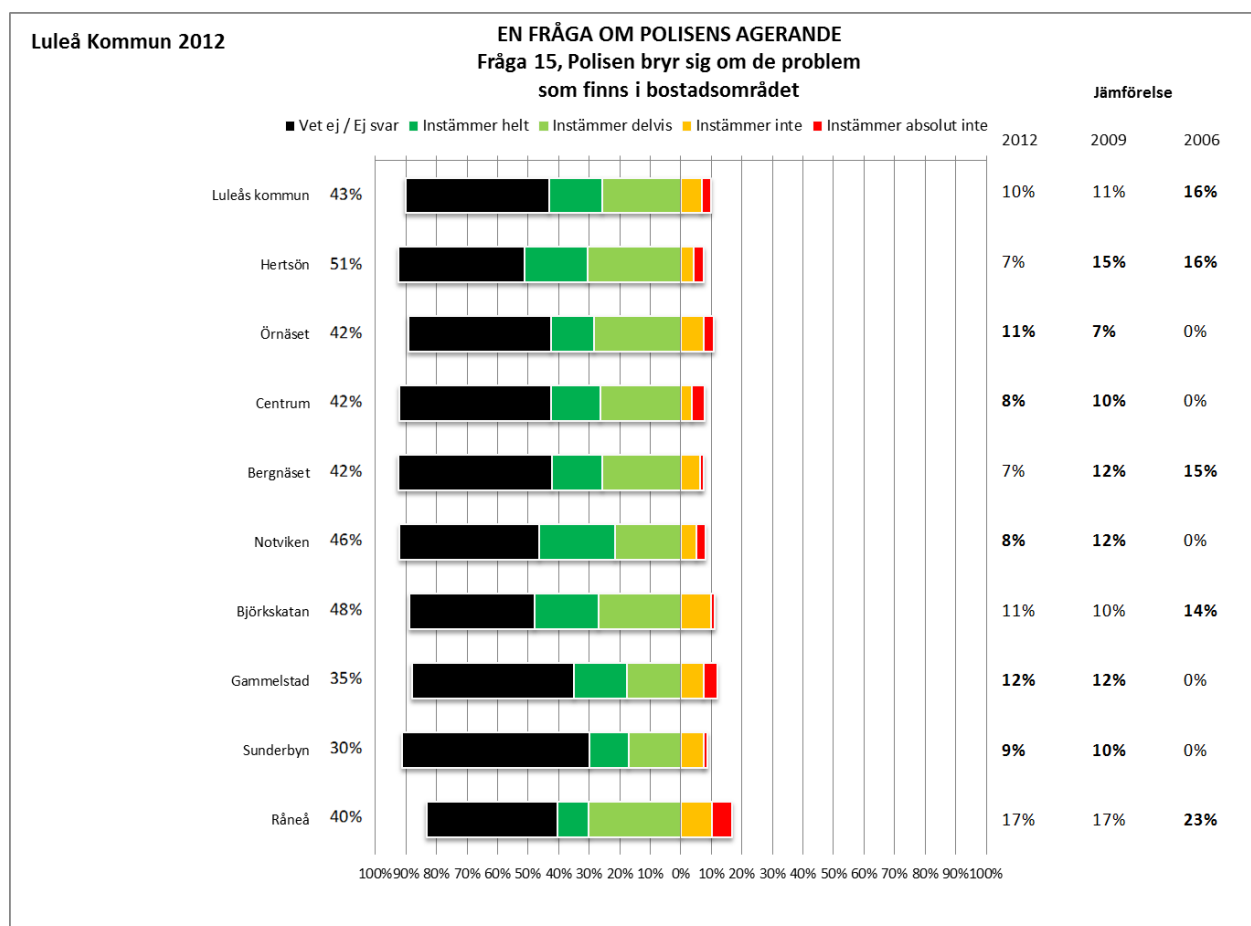


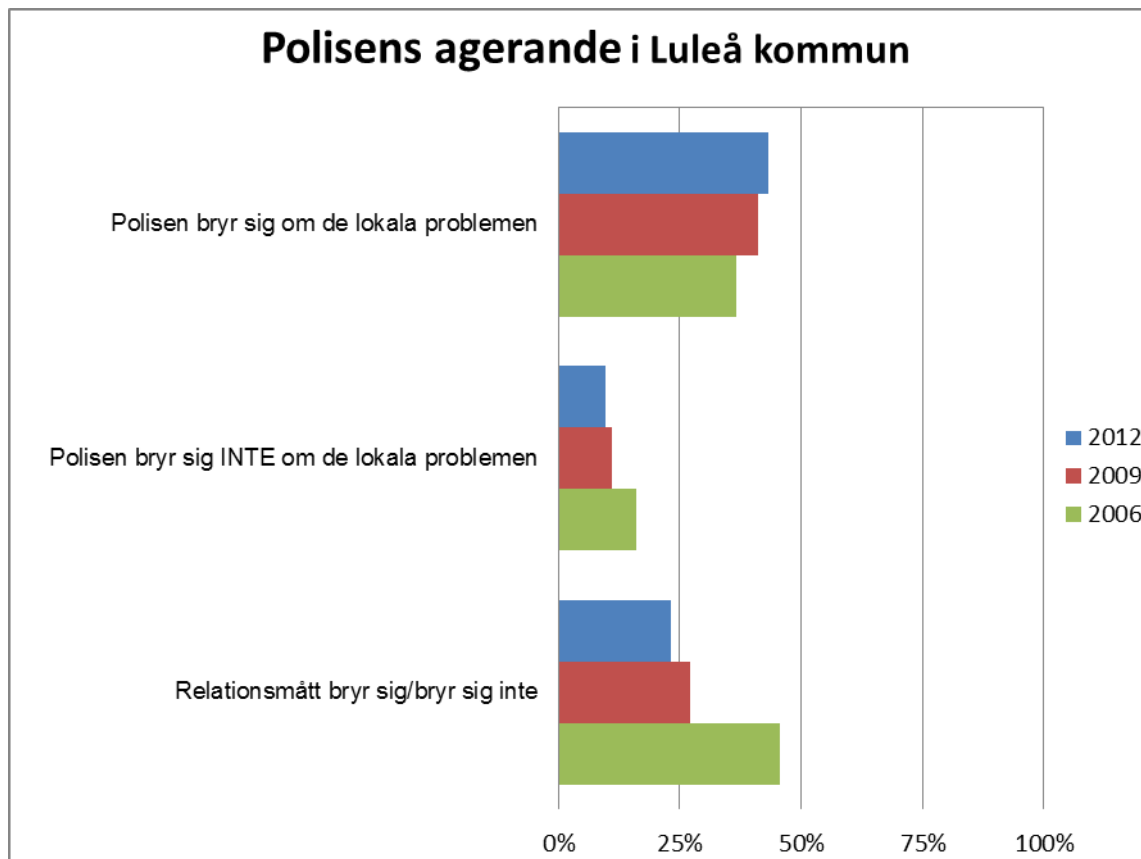


Polisens arbete i bostadsområdena

På frågan om polisen har brytt sig om de lokala problemen har respondenternas bedömning av polisens arbete alltsedan 2006 blivit mer positiv. År 2006 var allmänhetens bedömning av polisens lokala arbete relativt kritisk för att år 2012 kunna anses bra. Kommundelar med direkt dåliga värden som Bergnäset, Hertsön och Råneå har förbättrats markant, även om Råneås värden båda åren 2012 och 2009 är svaga samt bör leda till åtgärder.

Normalvärden för Sverige är att ca 40-45 procent av respondenterna anger att polisen bryr sig om bostadsområdets problem, medan 10-12 procent inte anser detta. Kritikernas andel är normalt viktigast, då andelen personer som inte har en uppfattning normalt varierar mellan 40-50 procent. Om problemnivåerna är låga så ökar andelen utan egen uppfattning. Andelen kritiskt inställda bör inte överstiga 15 procent, över 20 procent kritiska har berörd polisorganisation alltid historiskt haft stora problem, om än av olika slag..





Statistiskt markanta skillnader mellan kommundelarna per indikator

Tabell: verifikation av tydliga statistiskt uppfattade skillnader

Rött = negativt avvikande Gult= kommunmedel Grönt= positivt avvikande

	Totalt	Hertsön	Örnäset	Centrum	Bergnäset	Notviken	Björkskatan	Gammelstad	Sunderby	Råneå
Problem i området										
Problem med nedskräpning	32%	32%	32%	41%	15%	36%	40%	30%	24%	31%
Problem med skadegörelse	32%	30%	31%	39%	18%	25%	42%	31%	23%	38%
Problem med berusade personer, utomhus	16%	17%	19%	24%	7%	18%	14%	11%	4%	17%
Problem med narkotikapåverkade personer, utomhus	10%	11%	15%	11%	8%	9%	6%	8%	1%	16%
Problem med bostäder som är tillhåll för alkoholister	8%	12%	13%	4%	7%	6%	6%	8%	1%	11%
Problem med bostäder som tillhåll för narkotikamisbruk	6%	10%	10%	3%	5%	5%	4%	6%	0%	11%
Problem med folk som bråkar och slåss, utomhus	8%	11%	10%	15%	3%	8%	7%	4%	1%	9%
Problem med att kvinnor antastas	4%	6%	8%	4%	3%	5%	4%	2%	1%	6%
Problem med ungdomsgång som bråkar och stör ordning	16%	17%	14%	21%	12%	16%	19%	11%	7%	22%
Problem med trafik	63%	57%	61%	60%	64%	68%	60%	65%	61%	75%
Problem med bilarna som kör för fort	35%	26%	35%	24%	45%	40%	33%	35%	37%	50%
Problem med buskörning med moped, mc	22%	30%	18%	18%	16%	25%	20%	26%	29%	31%
Problem med trafikregler som respekteras inte	17%	14%	22%	20%	15%	18%	10%	13%	13%	29%
Totalt problem i något avseende	77%	76%	74%	82%	71%	78%	81%	73%	74%	81%
Utsatthet för brott										
Utsatt för fysiskt våld inom 12 månader	1,4%	1,7%	2,7%	1,0%	1,6%	2,3%	1,2%	0,0%	0,6%	0,5%
Utsatt för stöld inom 12 månader	9%	6%	12%	13%	4%	11%	11%	6%	11%	10%
Utsatts för skadegörelse inom 12 månader	6%	7%	10%	6%	2%	6%	7%	6%	7%	7%
Totalt utsatt för brott	14%	12%	19%	17%	7%	15%	15%	9%	16%	14%
Allmän oro att utsättas för brott										
Oro för att bli utsatt för inbrott i den egna bostaden	46%	48%	43%	27%	56%	36%	48%	51%	61%	61%
Oro för att bli utsatt för inbrott i förråd, källare, vindsutrym	45%	42%	49%	40%	46%	42%	46%	44%	52%	51%
Oro för att fordon ska utsättas för stöld eller skadegörelse	50%	52%	61%	50%	41%	51%	53%	42%	44%	45%
Oro för att bli överfallen eller misshandlad	18%	24%	22%	19%	12%	17%	22%	12%	9%	12%
Total oro för att utsättas för brott	69%	66%	73%	62%	64%	71%	75%	67%	71%	70%
Konkret känsla av trygghet										
Trygg ute ensam sen kväll	75%	62%	69%	67%	87%	76%	75%	80%	90%	77%
Otrygg ute ensam sen kväll	16%	23%	19%	22%	8%	17%	18%	10%	6%	17%
Rädd för speciella personer i bostadsområdet	6%	10%	7%	3%	7%	6%	5%	8%	2%	7%
Avstått från bio- eller teaterbesök	2%	2%	2%	2%	2%	2%	1%	1%	2%	1%
Avstått att besöka restaurang, bar eller disco	4%	3%	4%	6%	2%	5%	4%	4%	3%	4%
Avstått från sportevenemang	1%	3%	1%	2%	1%	1%	4%	0%	0%	2%
Avstått föreningsmöten, kurser eller liknande	1%	2%	1%	1%	1%	1%	0%	1%	1%	1%
Avstått från att åka buss eller tåg	5%	7%	4%	5%	4%	6%	4%	4%	5%	3%
Totalt avstått från någon aktivitet	8%	8%	9%	10%	5%	10%	6%	7%	8%	6%
Polisens agerande i bostadsområdet										
Polisen bryr sig om de lokala problemen	43%	51%	42%	42%	42%	46%	48%	35%	30%	40%
Polisen bryr sig INTE om de lokala problemen	10%	7%	11%	8%	7%	8%	11%	12%	9%	17%
Relationsmätt bryr sig/ bryr sig inte	23%	15%	25%	18%	18%	17%	23%	34%	29%	41%

Kommentarer;

Skillnaderna beror normalt inte på slumpen utan är reella

Problem/ordningsstörningar

Avviker särskilt negativt i jämförelse med kommunens medelvärden vad gäller ordningsstörningar gör kommundelarna Råneå, Centrum och Örnäset. Positiv avvikelse uppvisas framförallt av Gammelstad.

I nationell jämförelse finns anledning att arbeta generellt med nedskräpning, skadegörelse i utemiljön, problem med narkotikapåverkade samt bostäder med missbrukare. Trafikproblem är också av stort intresse, i princip de icke-polisiära.

Utsatthet för brott

Inga direkt alarmerande siffror kan noteras, dock avviker Örnäset negativt samt i viss mån Centrum. Särskilt positiva avvikelser redovisas av respondenterna i Bergnäset och Gammelstad.

Abstrakt allmän oro att utsättas för brott

Större negativa avvikelser i kommundelarna Björkskatan, Råneå, Sunderbyn och Örnäset. Positiva värden för Centrum.

Konkret otrygghet

Här avviker endast Centrum och Hertsön negativt. Generellt sett goda värden överlag.

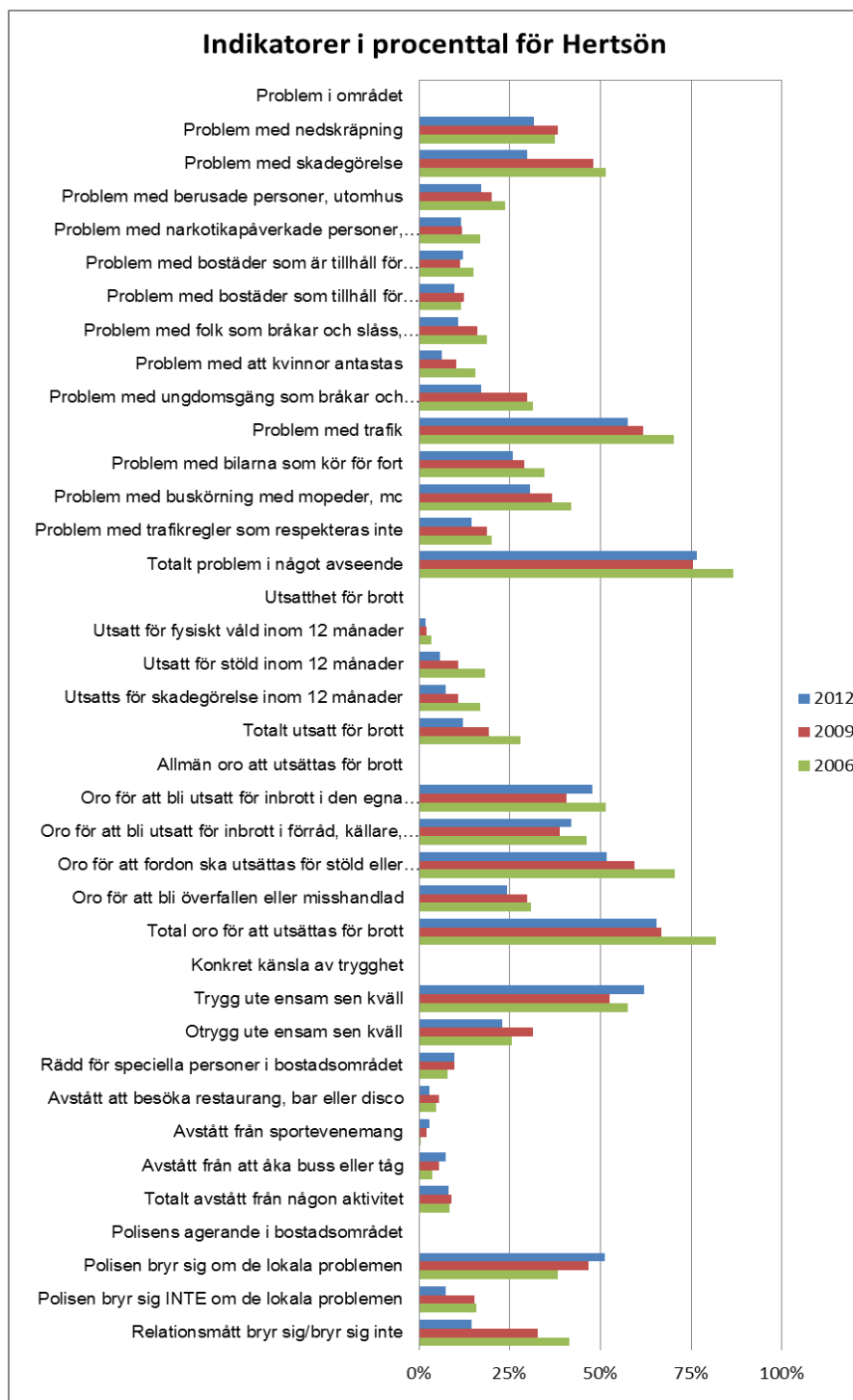
Polisens agerande

Efter stora förbättringar de senaste åren avviker fortfarande kommundelarna Gammelstad, Råneå och Sunderby negativt. Även om situationen endast kan anses anmärkningsvärd vid en nationell jämförelse i Råneå.

HERTSÖN

Indikatorer i procenttal och problemnivåer för Hertsön

År	2012	2012	2009	2009	2006	2006
Generellt trygghetsindex		1,64		2		2,58
Problem i området	%	Nivå	%	Nivå	%	Nivå
Problem med nedskräpning	32%	2	38%	3	37%	3
Problem med skadegörelse	30%	1	48%	3	51%	4
Problem med berusade personer, utomhus	17%	2	20%	2	24%	3
Problem med narkotikapåverkade personer, utomhus	11%	2	12%	2	17%	3
Problem med bostäder som är tillhåll för alkoholister	12%	2	11%	2	15%	3
Problem med bostäder som tillhåll för narkotikamissbrukare	10%	2	12%	3	12%	3
Problem med folk som bråkar och slåss, utomhus	11%	2	16%	2	19%	3
Problem med att kvinnor antastas	6%	1	10%	2	15%	3
Problem med ungdomsgång som bråkar och stör ordningen	17%	2	30%	3	31%	3
Problem med trafik	57%	3	62%	4	70%	5
Problem med bilarna som kör för fort	26%	1	29%	1	35%	1
Problem med buskörning med mopeder, mc	30%	3	37%	4	42%	5
Problem med trafikregler som respekteras inte	14%	1	19%	1	20%	1
Totalt problem i något avseende	76%	2	75%	2	86%	3
Utsatthet för brott						
Utsatt för fysiskt våld inom 12 månader	2%	1	2%	1	3%	2
Utsatt för stöld inom 12 månader	6%	1	11%	1	18%	2
Utsatts för skadegörelse inom 12 månader	7%	1	11%	1	17%	2
Totalt utsatt för brott	12%	1	19%	1	28%	2
Allmän oro att utsättas för brott						
Oro för att bli utsatt för inbrott i den egna bostaden	48%	2	41%	1	51%	2
Oro för att bli utsatt för inbrott i förråd, källare, vindsutrymme eller garage?	42%	1	39%	1	46%	2
Oro för att fordon ska utsättas för stöld eller skadegörelse om det är parkerad	52%	2	59%	2	71%	4
Oro för att bli överfallen eller misshandlad	24%	2	30%	2	31%	3
Total oro för att utsättas för brott	66%	1	67%	1	82%	3
Konkret känsla av trygghet						
Trygg ute ensam sen kväll	62%	3	52%	4	57%	3
Otrygg ute ensam sen kväll	23%	1	31%	2	26%	2
Rädd för speciella personer i bostadsområdet	10%	2	10%	2	8%	2
Avstått att besöka restaurang, bar eller disco	3%	1	5%	2	5%	2
Avstått från sportevenemang	3%	2	2%	2	0%	0
Avstått från att åka buss eller tåg	7%	2	5%	1	4%	1
Totalt avstått från någon aktivitet	8%	1	9%	1	8%	1
Polisens agerande i bostadsområdet						
Polisen bryr sig om de lokala problemen	51%	2	47%	3	38%	4
Polisen bryr sig INTE om de lokala problemen	7%	1	15%	2	16%	2
Relationsmått bryr sig/bryr sig inte	15%	1	33%	2	41%	3



Kommentar:

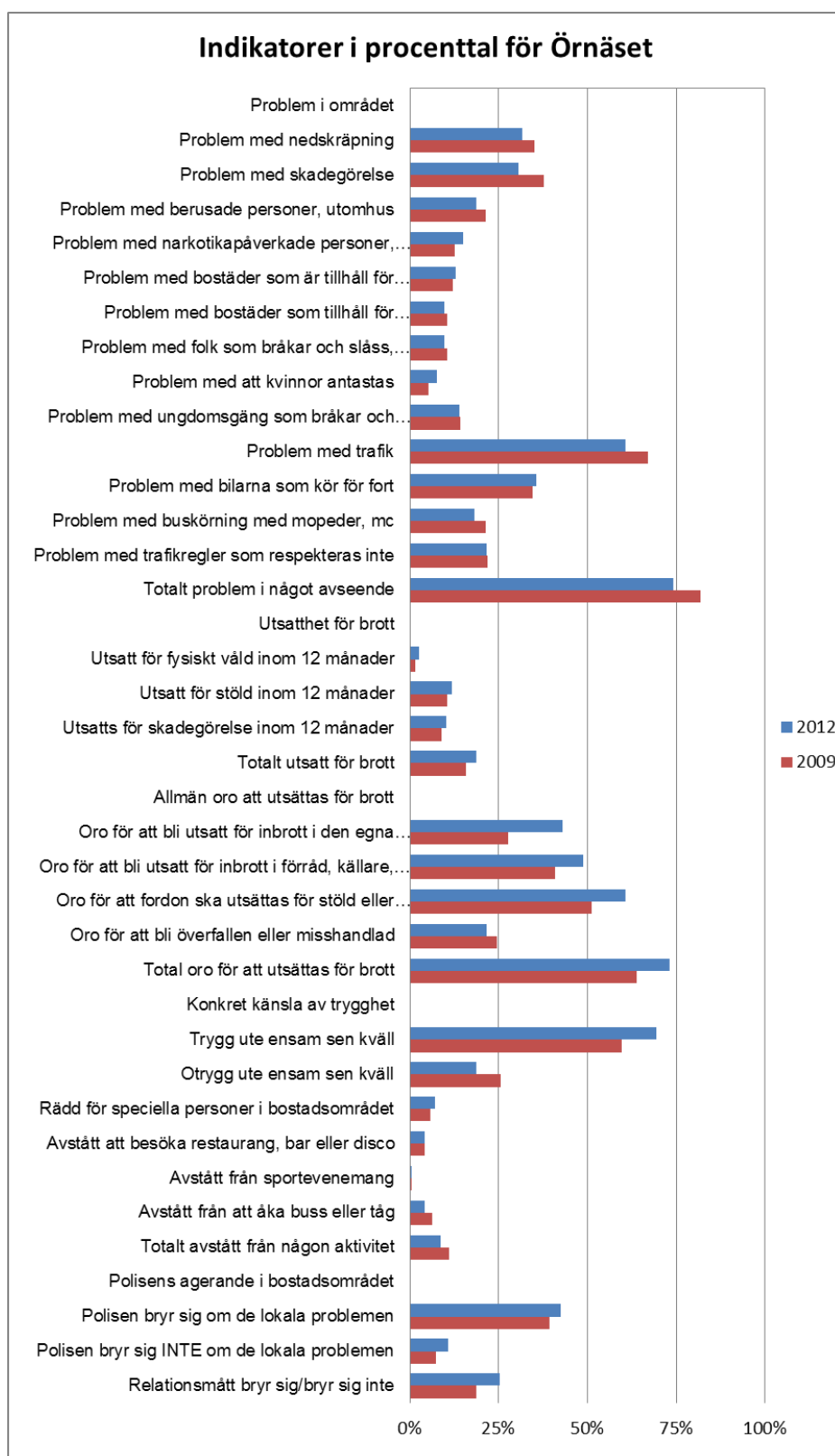
Trygghetsindex för åren 2006, 2009 och 2012 indikerar mycket stora förbättringar i kommundelen under denna sexårsperiod. Värdet 1,64 år 2012 är helt acceptabelt och är mycket långt ifrån år 2006 års värde på 2,58 som får anses mycket anmärkningsvärt.

Problembilden år 2012 uppvisar mindre bra värden för nedskräpning, missbruksproblematik, buskörning med mopeder, allmän oro för egendomsbrott och också en viss oro att bli överfallen/misshandlad (trots stora förbättringar senaste treårsperioden). Indikatorn trygg utomhus ensam sent på kvällen har heller inte bra resultat och bör beaktas. Även avstå kommunikationer bör analyseras.

ÖRNÄSET

Indikatorer i procenttal och problemnivåer för Örnäset

År	2012	2012	2009	2009
Generellt trygghetsindex		1,67		1,67
Problem i området	%	Nivå	%	Nivå
Problem med nedskräpning	32%	2	35%	2
Problem med skadegörelse	31%	1	38%	2
Problem med berusade personer, utomhus	19%	2	21%	2
Problem med narkotikapåverkade personer, utomhus	15%	2	13%	2
Problem med bostäder som är tillhåll för alkoholister	13%	3	12%	2
Problem med bostäder som tillhåll för narkotikamissbrukare	10%	2	10%	2
Problem med folk som bråkar och slåss, utomhus	10%	2	10%	2
Problem med att kvinnor antastas	8%	2	5%	1
Problem med ungdomsgång som bråkar och stör ordningen	14%	1	14%	1
Problem med trafik	61%	4	67%	4
Problem med bilarna som kör för fort	35%	1	35%	1
Problem med buskörning med mopeder, mc	18%	2	21%	2
Problem med trafikregler som respekteras inte	22%	1	22%	1
Totalt problem i något avseende	74%	2	82%	3
Utsatthet för brott				
Utsatt för fysiskt våld inom 12 månader	3%	2	2%	1
Utsatt för stöld inom 12 månader	12%	1	10%	1
Utsatts för skadegörelse inom 12 månader	10%	1	9%	1
Totalt utsatt för brott	19%	1	16%	1
Allmän oro att utsättas för brott				
Oro för att bli utsatt för inbrott i den egna bostaden	43%	1	28%	1
Oro för att bli utsatt för inbrott i förråd, källare, vindsutrymme eller garage?	49%	2	41%	1
Oro för att fordon ska utsättas för stöld eller skadegörelse om det är parkerad	61%	3	51%	2
Oro för att bli överfallen eller misshandlad	22%	1	25%	2
Total oro för att utsättas för brott	73%	2	64%	1
Konkret känsla av trygghet				
Trygg ute ensam sen kväll	69%	2	60%	3
Otrygg ute ensam sen kväll	19%	1	26%	2
Rädd för speciella personer i bostadsområdet	7%	1	6%	1
Avstått att besöka restaurang, bar eller disco	4%	1	4%	1
Avstått från sportevenemang	1%	1	1%	1
Avstått från att åka buss eller tåg	4%	1	6%	2
Totalt avstått från någon aktivitet	9%	1	11%	1
Polisens agerande i bostadsområdet				
Polisen bryr sig om de lokala problemen	42%	3	39%	4
Polisen bryr sig INTE om de lokala problemen	11%	1	7%	1
Relationsmått bryr sig/bryr sig inte	25%	2	19%	1



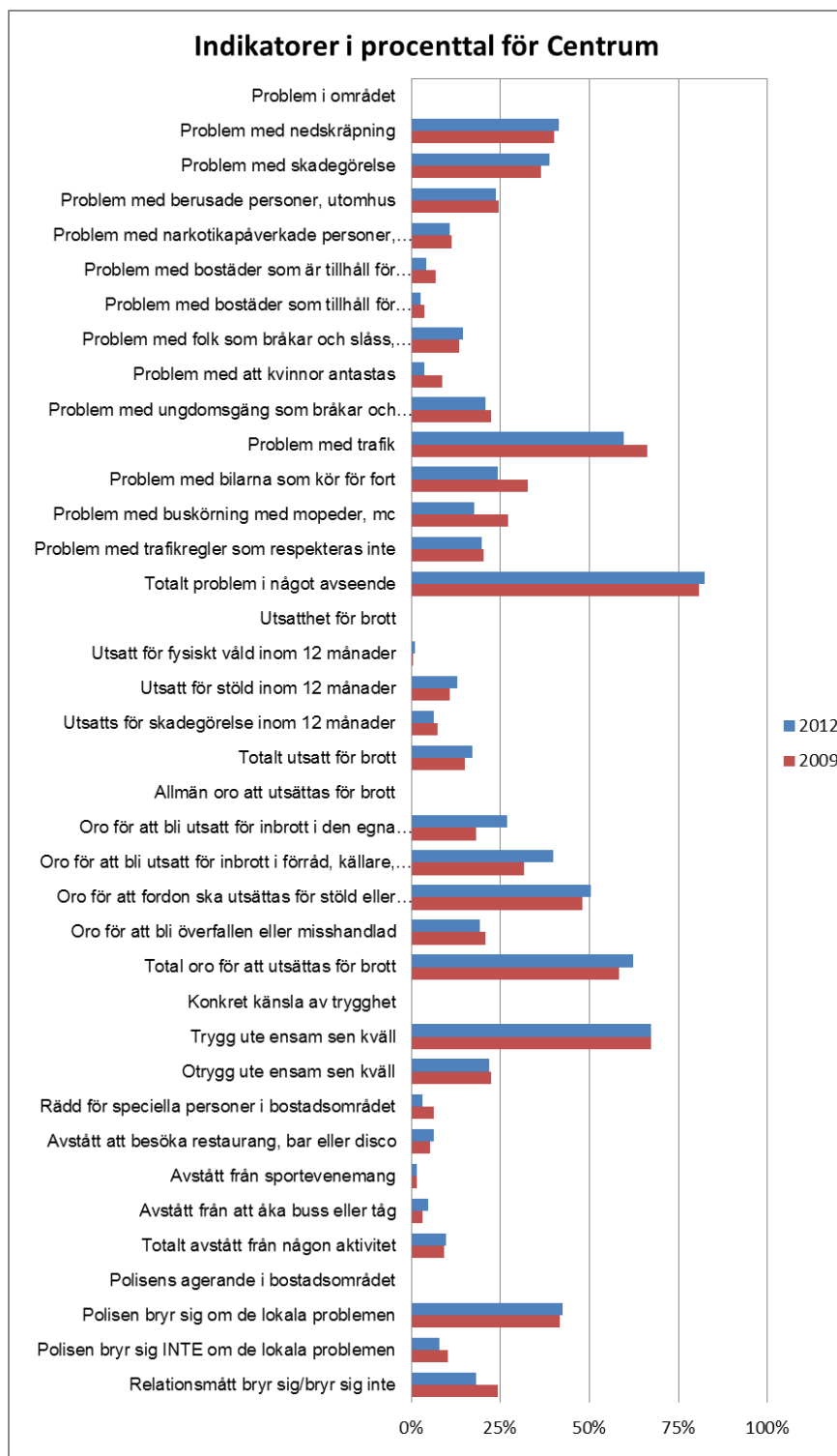
Kommentar:

Trygghetsindex redovisas till 1,61, ett svenskt normalvärde. Trots förbättringar kvarstår en del större problem. Problembilden i området kännetecknas av problem i utemiljön, stor missbruksproblematik (både utomhus och i bostäder), kommunens största utsatthet för mängdbrott och oro för egendomsbrott.

CENTRUM

Indikatorer i procenttal och problemnivåer för Centrum

År	2012	2012	2009	2009
Generellt trygghetsindex		1,58		1,61
Problem i området	%	Nivå	%	Nivå
Problem med nedskräpning	41%	3	40%	3
Problem med skadegörelse	39%	2	36%	2
Problem med berusade personer, utomhus	24%	3	25%	3
Problem med narkotikapåverkade personer, utomhus	11%	2	11%	2
Problem med bostäder som är tillhåll för alkoholister	4%	1	7%	1
Problem med bostäder som tillhåll för narkotikamissbrukare	3%	1	4%	1
Problem med folk som bråkar och slåss, utomhus	15%	2	13%	2
Problem med att kvinnor antastas	4%	1	9%	2
Problem med ungdomsgång som bråkar och stör ordningen	21%	2	22%	2
Problem med trafik	60%	4	66%	4
Problem med bilarna som kör för fort	24%	1	33%	1
Problem med buskörning med mopeder, mc	18%	2	27%	3
Problem med trafikregler som respekteras inte	20%	1	20%	1
Totalt problem i något avseende	82%	3	81%	3
Utsatthet för brott				
Utsatt för fysiskt våld inom 12 månader	1%	1	1%	1
Utsatt för stöld inom 12 månader	13%	1	11%	1
Utsatts för skadegörelse inom 12 månader	6%	1	7%	1
Totalt utsatt för brott	17%	1	15%	1
Allmän oro att utsättas för brott				
Oro för att bli utsatt för inbrott i den egna bostaden	27%	1	18%	0
Oro för att bli utsatt för inbrott i förråd, källare, vindsutrymme eller garage?	40%	1	32%	1
Oro för att fordon ska utsättas för stöld eller skadegörelse om det är parkerad	50%	1	48%	1
Oro för att bli överfallen eller misshandlad	19%	1	21%	1
Total oro för att utsättas för brott	62%	1	58%	1
Konkret känsla av trygghet				
Trygg ute ensam sen kväll	67%	2	67%	2
Otrygg ute ensam sen kväll	22%	1	22%	1
Rädd för speciella personer i bostadsområdet	3%	1	6%	1
Avstått att besöka restaurang, bar eller disco	6%	2	5%	2
Avstått från sportevenemang	2%	2	2%	2
Avstått från att åka buss eller tåg	5%	1	3%	1
Totalt avstått från någon aktivitet	10%	1	9%	1
Polisens agerande i bostadsområdet				
Polisen bryr sig om de lokala problemen	42%	3	42%	3
Polisen bryr sig INTE om de lokala problemen	8%	1	10%	1
Relationsmätt bryr sig/bryr sig inte	18%	1	24%	1



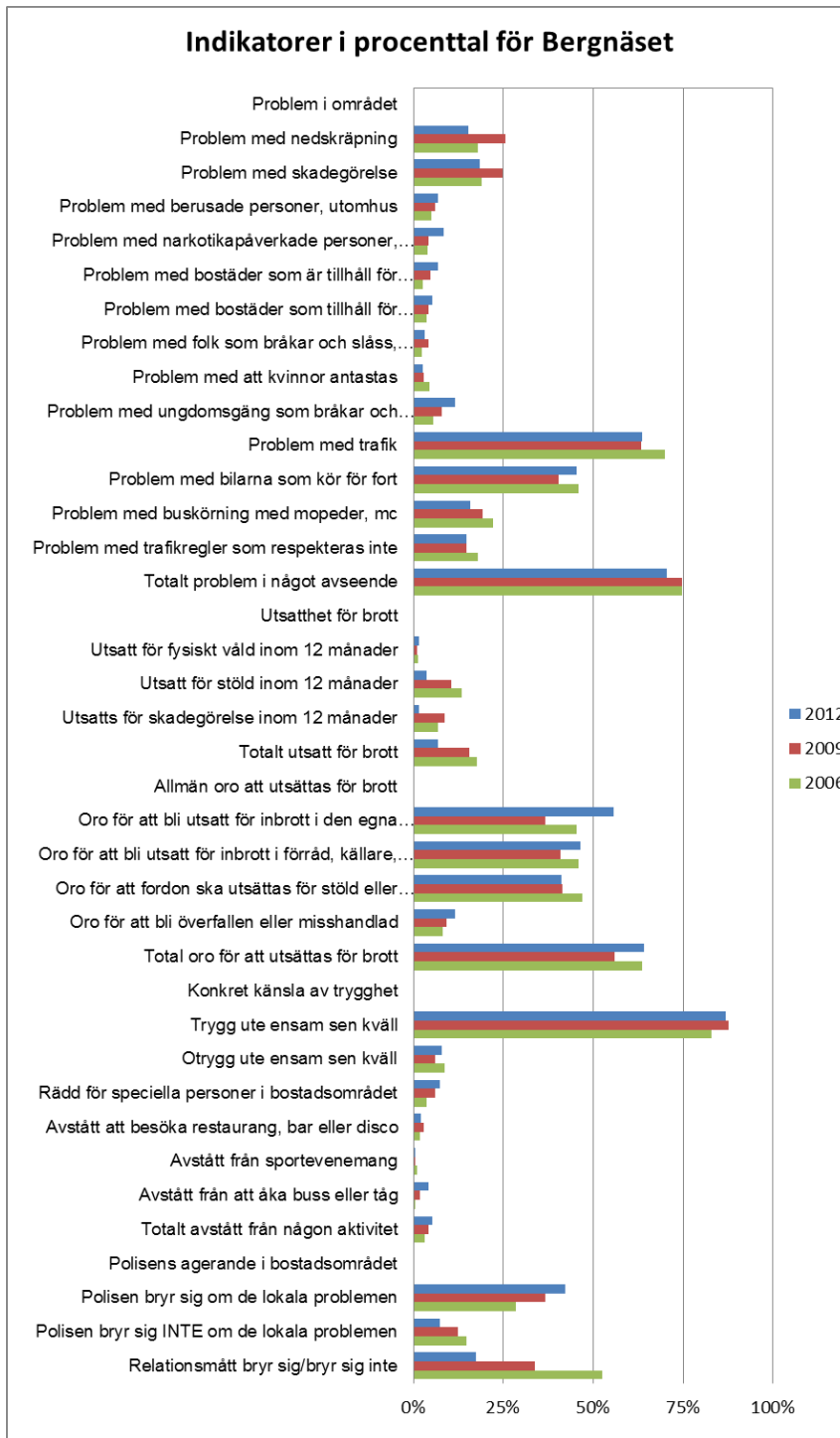
Kommentar:

De två hittills genomförda mätningar åren 2012 och 2009 uppvisar liknande resultat och ett trygghetsindex kring 1,60 som är ett acceptabelt värde för ett centrum i relativt stor stad. Problem av större dignitet år 2012 är utemiljön, särskilt nedskräpning, berusade personer utomhus, trafikproblem, relativt hög utsatthet för mängdbrott för att vara i år 2012 års undersökning, oro för stöld eller skadegörelse på fordon, relativt lågt värde för trygg utomhus ensam sent på kvällen och att avstå restaurangbesök pga. rädsla.

BERGNÄSET

Indikatorer i procenttal och problemnivåer för Bergnäset

År	2012	2012	2009	2009	2006	2006
Generellt trygghetsindex		1,21		1,24		1,39
Problem i området	%	Nivå	%	Nivå	%	Nivå
Problem med nedskräpning	15%	1	26%	1	18%	1
Problem med skadegörelse	18%	1	25%	1	19%	1
Problem med berusade personer, utomhus	7%	1	6%	1	5%	0
Problem med narkotikapåverkade personer, utomhus	8%	1	4%	1	4%	1
Problem med bostäder som är tillhåll för alkoholister	7%	1	5%	1	3%	1
Problem med bostäder som tillhåll för narkotikamissbrukare	5%	1	4%	1	4%	1
Problem med folk som bråkar och slåss, utomhus	3%	1	4%	1	2%	1
Problem med att kvinnor antastas	3%	1	3%	1	5%	1
Problem med ungdomsgång som bråkar och stör ordningen	12%	1	8%	1	5%	0
Problem med trafik	64%	4	63%	4	70%	5
Problem med bilarna som kör för fort	45%	2	40%	2	46%	2
Problem med buskörning med mopeder, mc	16%	2	19%	2	22%	2
Problem med trafikregler som respekteras inte	15%	1	15%	1	18%	1
Totalt problem i något avseende	71%	2	75%	2	75%	2
Utsatthet för brott						
Utsatt för fysiskt våld inom 12 månader	2%	1	1%	1	1%	1
Utsatt för stöld inom 12 månader	4%	0	11%	1	14%	1
Utsatts för skadegörelse inom 12 månader	2%	0	9%	1	7%	1
Totalt utsatt för brott	7%	0	16%	1	18%	1
Allmän oro att utsättas för brott						
Oro för att bli utsatt för inbrott i den egna bostaden	56%	3	37%	1	45%	2
Oro för att bli utsatt för inbrott i förråd, källare, vindsutrymme eller garage?	46%	2	41%	1	46%	2
Oro för att fordon ska utsättas för stöld eller skadegörelse om det är parkerad	41%	1	41%	1	47%	1
Oro för att bli överfallen eller misshandlad	12%	1	9%	1	8%	0
Total oro för att utsättas för brott	64%	1	56%	1	64%	1
Konkret känsla av trygghet						
Trygg ute ensam sen kväll	87%	1	88%	1	83%	1
Otrygg ute ensam sen kväll	8%	0	6%	0	9%	0
Rädd för speciella personer i bostadsområdet	7%	1	6%	1	4%	1
Avstått att besöka restaurang, bar eller disco	2%	1	3%	1	2%	1
Avstått från sportevenemang	1%	1	0%	0	1%	1
Avstått från att åka buss eller tåg	4%	1	2%	1	0%	0
Totalt avstått från någon aktivitet	5%	1	4%	1	3%	1
Polisens agerande i bostadsområdet						
Polisen bryr sig om de lokala problemen	42%	3	37%	4	28%	5
Polisen bryr sig INTE om de lokala problemen	7%	1	12%	1	15%	2
Relationsmätt bryr sig/bryr sig inte	18%	1	34%	2	52%	5



Kommentar:

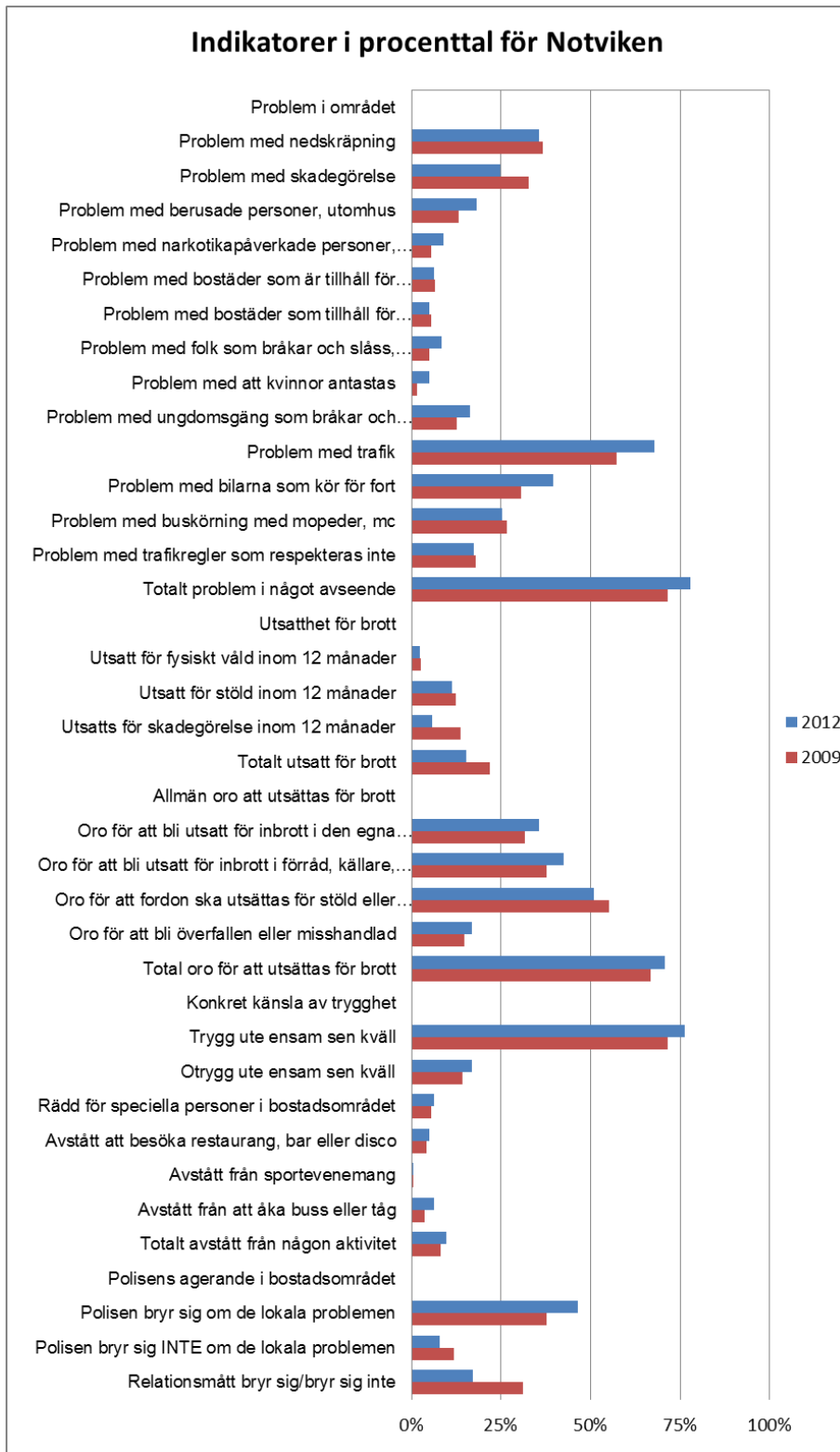
Kommundelen har Luleås lägsta trygghetsindex på 1,21 ungefär samma resultat som år 2009 och betydligt lägre än år 2006. Kvarstående problem är trafiken med bilar som kör för fort, oron för bostadsinbrott samt något förhöjda värden för rädd för speciella personer och avstå kommunikationer om än inte av allvarlig karaktär.

Mycket bra värden för utomhusmiljön, ungdomsproblem, trygg/otrygg utomhus och mycket låg utsatthet för mängdbrott. Dock har problem med ungdomsgång ökat sedan år 2006 från nästan obefintligt problem utan att år 2012 nå anmärkningsvärda nivåer.

NOTVIKEN

Indikatorer i procenttal och problemnivåer för Notviken

År	2012	2012	2009	2009
Generellt trygghetsindex		1,39		1,52
Problem i området	%	Nivå	%	Nivå
Problem med nedskräpning	36%	2	37%	3
Problem med skadegörelse	25%	1	33%	2
Problem med berusade personer, utomhus	18%	2	13%	1
Problem med narkotikapåverkade personer, utomhus	9%	1	6%	1
Problem med bostäder som är tillhåll för alkoholister	6%	1	7%	1
Problem med bostäder som tillhåll för narkotikamissbrukare	5%	1	6%	1
Problem med folk som bråkar och slåss, utomhus	8%	1	5%	1
Problem med att kvinnor antastas	5%	1	2%	1
Problem med ungdomsgång som bråkar och stör ordningen	16%	1	13%	1
Problem med trafik	68%	4	57%	3
Problem med bilarna som kör för fort	40%	2	31%	1
Problem med buskörning med mopeder, mc	25%	3	27%	3
Problem med trafikregler som respekteras inte	18%	1	18%	1
Totalt problem i något avseende	78%	2	71%	2
Utsatthet för brott				
Utsatt för fysiskt våld inom 12 månader	2%	1	3%	2
Utsatt för stöld inom 12 månader	11%	1	12%	1
Utsatts för skadegörelse inom 12 månader	6%	1	14%	2
Totalt utsatt för brott	15%	1	22%	2
Allmän oro att utsättas för brott				
Oro för att bli utsatt för inbrott i den egna bostaden	36%	1	32%	1
Oro för att bli utsatt för inbrott i förråd, källare, vindsutrymme eller garage?	42%	1	38%	1
Oro för att fordon ska utsättas för stöld eller skadegörelse om det är parkerad	51%	1	55%	2
Oro för att bli överfallen eller misshandlad	17%	1	15%	1
Total oro för att utsättas för brott	71%	1	67%	1
Konkret känsla av trygghet				
Trygg ute ensam sen kväll	76%	1	71%	2
Otrygg ute ensam sen kväll	17%	1	14%	1
Rädd för speciella personer i bostadsområdet	6%	1	6%	1
Avstått att besöka restaurang, bar eller disco	5%	2	4%	1
Avstått från sportevenemang	1%	1	1%	1
Avstått från att åka buss eller tåg	6%	2	4%	1
Totalt avstått från någon aktivitet	10%	1	8%	1
Polisens agerande i bostadsområdet				
Polisen bryr sig om de lokala problemen	46%	3	38%	4
Polisen bryr sig INTE om de lokala problemen	8%	1	12%	1
Relationsmått bryr sig/bryr sig inte	17%	1	31%	2



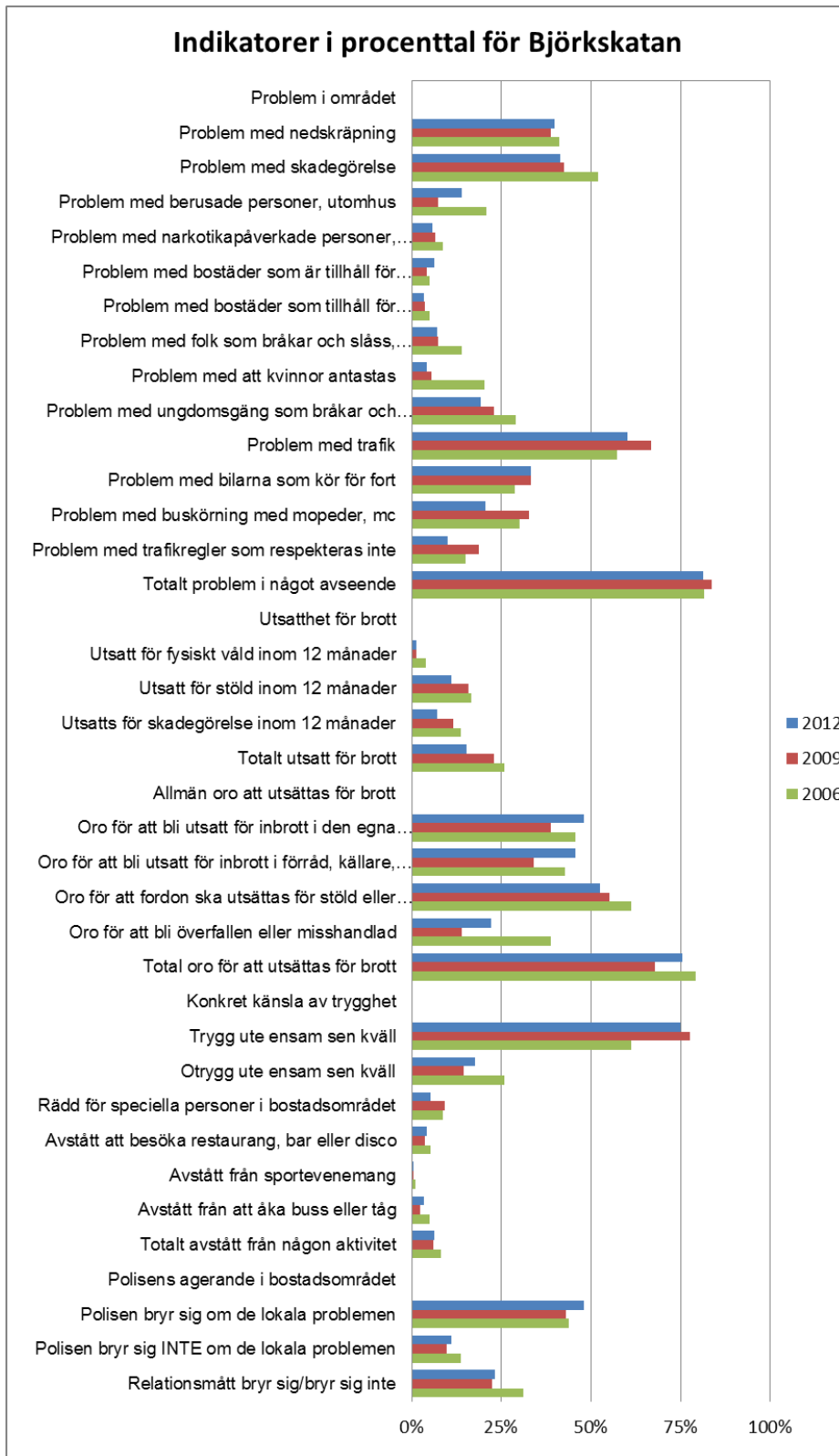
Kommentar:

En något förbättrad situation vad det gäller det generella trygghetsindexet år 2012 jämfört med år 2009. 1, 39 är också nationellt sett fullt acceptabelt. Den nuvarande problembilden kännetecknas av nedskräpning, berusade utomhus, trafikproblem som buskörning med mopeder, oro för skadegörelse på fordon samt relativt höga nivåer av att avstå aktiviteter pga rädsla, kommunikationer och restaurangbesök. Positivt är att ingen kritik av polisens lokala arbete förekommer i området.

BJÖRKSKATAN

Indikatorer i procenttal och problemnivåer för Björkskatan

År	2012	2012	2009	2009	2006	2006
Generellt trygghetsindex		1,52		1,58		2,15
Problem i området	%	Nivå	%	Nivå	%	Nivå
Problem med nedskräpning	40%	3	39%	3	41%	4
Problem med skadegörelse	42%	3	42%	3	52%	4
Problem med berusade personer, utomhus	14%	1	7%	1	21%	2
Problem med narkotikapåverkade personer, utomhus	6%	1	7%	1	9%	1
Problem med bostäder som är tillhåll för alkoholister	6%	1	4%	1	5%	1
Problem med bostäder som tillhåll för narkotikamissbrukare	4%	1	4%	1	5%	1
Problem med folk som bråkar och slåss, utomhus	7%	2	7%	2	14%	3
Problem med att kvinnor antastas	4%	1	5%	1	20%	4
Problem med ungdomsgång som bråkar och stör ordningen	19%	2	23%	2	29%	3
Problem med trafik	60%	4	67%	4	57%	3
Problem med bilarna som kör för fort	33%	1	33%	1	29%	1
Problem med buskörning med mopeder, mc	20%	2	33%	4	30%	3
Problem med trafikregler som respekteras inte	10%	0	19%	1	15%	1
Totalt problem i något avseende	81%	3	84%	3	82%	3
Utsatthet för brott						
Utsatt för fysiskt våld inom 12 månader	1%	1	1%	1	4%	2
Utsatt för stöld inom 12 månader	11%	1	16%	1	17%	2
Utsatts för skadegörelse inom 12 månader	7%	1	12%	2	14%	2
Totalt utsatt för brott	15%	1	23%	2	26%	2
Allmän oro att utsättas för brott						
Oro för att bli utsatt för inbrott i den egna bostaden	48%	2	39%	1	46%	2
Oro för att bli utsatt för inbrott i förråd, källare, vindsutrymme eller garage?	46%	2	34%	0	43%	1
Oro för att fordon ska utsättas för stöld eller skadegörelse om det är parkerad	53%	2	55%	2	61%	3
Oro för att bli överfallen eller misshandlad	22%	1	14%	1	39%	3
Total oro för att utsättas för brott	75%	2	68%	1	79%	2
Konkret känsla av trygghet						
Trygg ute ensam sen kväll	75%	1	78%	1	61%	3
Otrygg ute ensam sen kväll	18%	1	15%	1	26%	2
Rädd för speciella personer i bostadsområdet	5%	1	9%	2	9%	2
Avstått att besöka restaurang, bar eller disco	4%	1	4%	1	5%	2
Avstått från sportevenemang	1%	1	1%	1	1%	1
Avstått från att åka buss eller tåg	4%	1	2%	1	5%	1
Totalt avstått från någon aktivitet	6%	1	6%	1	8%	1
Polisens agerande i bostadsområdet						
Polisen bryr sig om de lokala problemen	48%	3	43%	3	44%	3
Polisen bryr sig INTE om de lokala problemen	11%	1	10%	1	14%	2
Relationsmätt bryr sig/bryr sig inte	23%	1	23%	1	31%	2



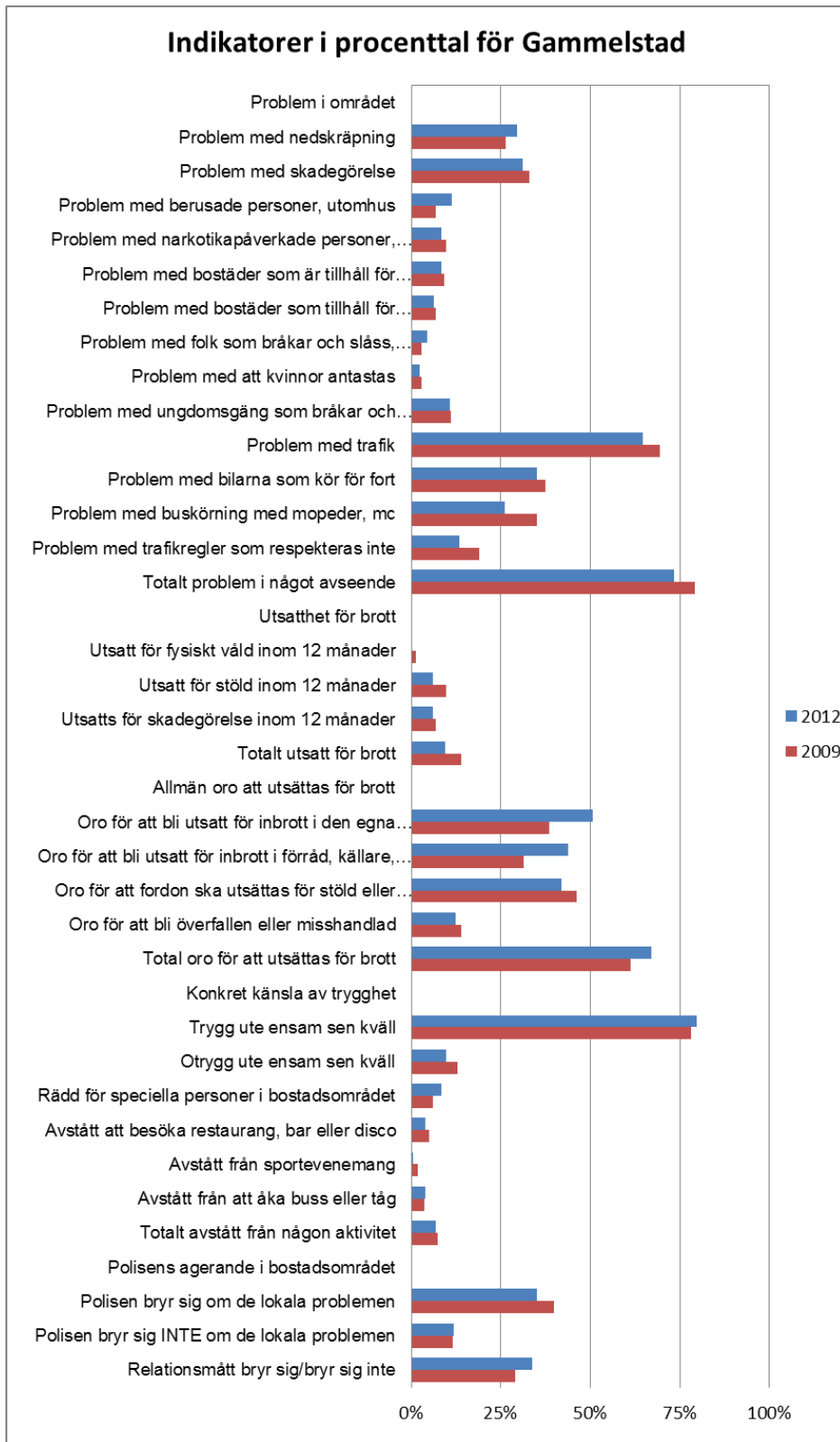
Kommentar:

Området hade år 2006 ett mycket högt värde för trygghetsindex 2,15 som åren 2009 och nu 2012 kan betraktas som normaliserat på 1,52. Ett acceptabelt värde. Problembilden år 2012 innehåller dock fortfarande stora problem i utemiljön, med folk som bråkar och slåss, med ungdomar och allmän oro för egendomsbrott.

GAMMELSTAD

Indikatorer i procenttal och problemnivåer för Gammelstad

År	2012	2012	2009	2009
Generellt trygghetsindex		1,36		1,67
Problem i området	%	Nivå	%	Nivå
Problem med nedskräpning	30%	2	26%	1
Problem med skadegörelse	31%	1	33%	2
Problem med berusade personer, utomhus	11%	1	7%	1
Problem med narkotikapåverkade personer, utomhus	8%	1	10%	2
Problem med bostäder som är tillhåll för alkoholister	8%	2	9%	2
Problem med bostäder som tillhåll för narkotikamissbrukare	6%	1	7%	2
Problem med folk som bråkar och slåss, utomhus	4%	1	3%	1
Problem med att kvinnor antastas	2%	1	3%	1
Problem med ungdomsgång som bråkar och stör ordningen	11%	1	11%	1
Problem med trafik	65%	4	69%	5
Problem med bilarna som kör för fort	35%	1	38%	1
Problem med buskörning med mopeder, mc	26%	3	35%	4
Problem med trafikregler som respekteras inte	13%	1	19%	1
Totalt problem i något avseende	73%	2	79%	3
Utsatthet för brott				
Utsatt för fysiskt våld inom 12 månader	0%	0	1%	1
Utsatt för stöld inom 12 månader	6%	1	10%	1
Utsatts för skadegörelse inom 12 månader	6%	1	7%	1
Totalt utsatt för brott	9%	1	14%	1
Allmän oro att utsättas för brott				
Oro för att bli utsatt för inbrott i den egna bostaden	51%	2	38%	1
Oro för att bli utsatt för inbrott i förråd, källare, vindsutrymme eller garage?	44%	2	31%	1
Oro för att fordon ska utsättas för stöld eller skadegörelse om det är parkerad	42%	1	46%	1
Oro för att bli överfallen eller misshandlad	12%	1	14%	1
Total oro för att utsättas för brott	67%	1	61%	1
Konkret känsla av trygghet				
Trygg ute ensam sen kväll	80%	1	78%	1
Otrygg ute ensam sen kväll	10%	0	13%	1
Rädd för speciella personer i bostadsområdet	8%	2	6%	1
Avstått att besöka restaurang, bar eller disco	4%	1	5%	2
Avstått från sportevenemang	0%	0	2%	2
Avstått från att åka buss eller tåg	4%	1	4%	1
Totalt avstått från någon aktivitet	7%	1	7%	1
Polisens agerande i bostadsområdet				
Polisen bryr sig om de lokala problemen	35%	4	40%	3
Polisen bryr sig INTE om de lokala problemen	12%	1	12%	1
Relationsmätt bryr sig/bryr sig inte	34%	2	29%	2



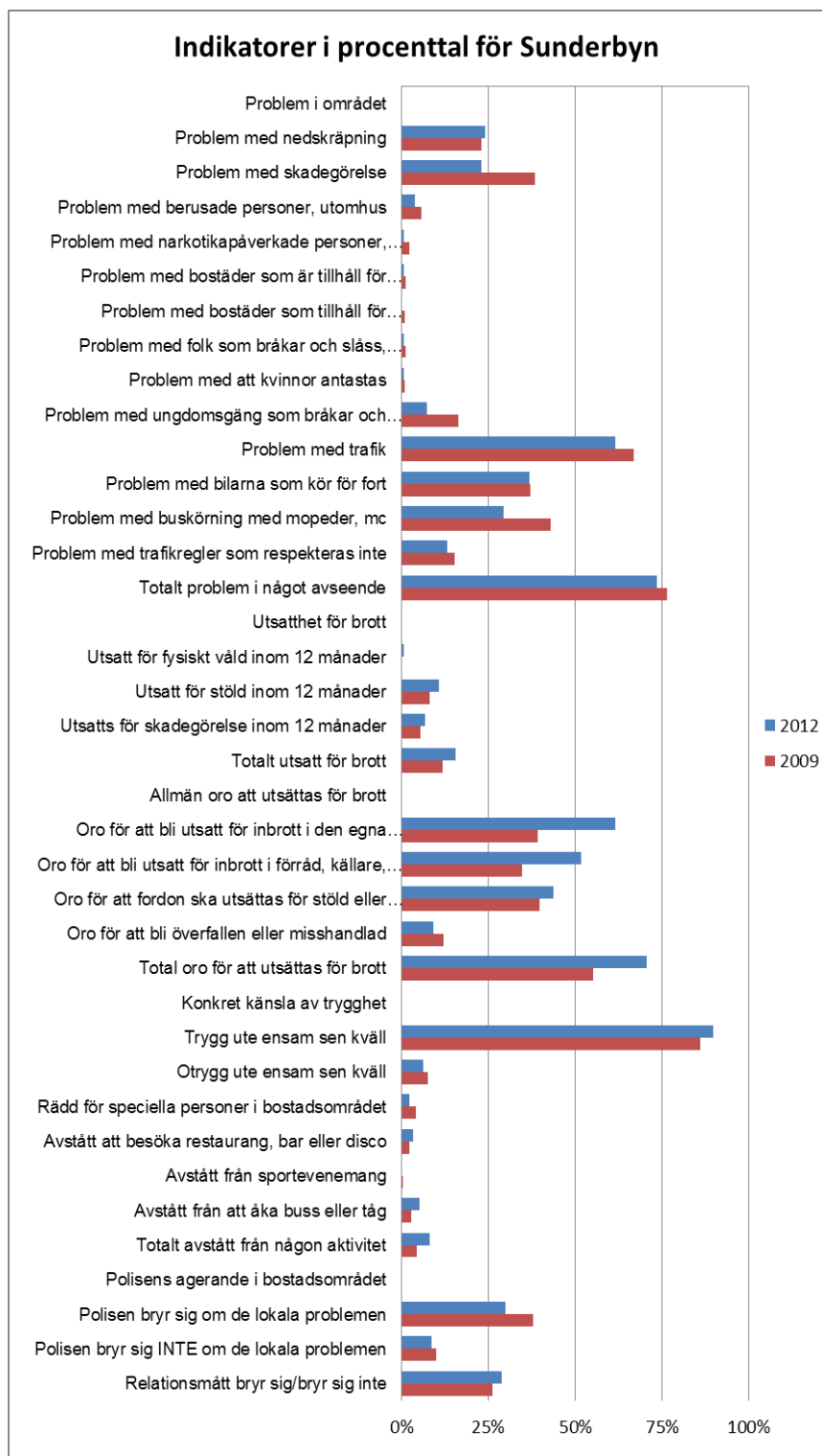
Kommentar:

Trygghetsindex noterades till 1,36, ett fullt acceptabelt värde och klart bättre än år 2009. Problembilden i kommundelen kännetecknas av nedskräpning, i viss mån bostäder för missbrukare, trafikproblem som buskörning med mopeder, oro för inbrott och en förvånansvärt hög siffra för rädsla för speciella personer.

SUNDERBYN

Indikatorer i procenttal och problemnivåer för Sunderbyn

År	2012	2012	2009	2009
Generellt trygghetsindex		1,24		1,24
Problem i området	%	Nivå	%	Nivå
Problem med nedskräpning	24%	1	23%	1
Problem med skadegörelse	23%	1	38%	2
Problem med berusade personer, utomhus	4%	0	6%	1
Problem med narkotikapåverkade personer, utomhus	1%	0	2%	1
Problem med bostäder som är tillhåll för alkoholister	1%	1	1%	1
Problem med bostäder som tillhåll för narkotikamissbrukare	0%	0	1%	1
Problem med folk som bråkar och slåss, utomhus	1%	0	1%	0
Problem med att kvinnor antastas	1%	1	1%	1
Problem med ungdomsgång som bråkar och stör ordningen	7%	1	16%	1
Problem med trafik	61%	4	67%	4
Problem med bilarna som kör för fort	37%	1	37%	1
Problem med buskörning med mopeder, mc	29%	3	43%	5
Problem med trafikregler som respekteras inte	13%	1	15%	1
Totalt problem i något avseende	74%	2	76%	2
Utsatthet för brott				
Utsatt för fysiskt våld inom 12 månader	1%	1	0%	0
Utsatt för stöld inom 12 månader	11%	1	8%	1
Utsatts för skadegörelse inom 12 månader	7%	1	5%	1
Totalt utsatt för brott	16%	1	12%	1
Allmän oro att utsättas för brott				
Oro för att bli utsatt för inbrott i den egna bostaden	61%	3	39%	1
Oro för att bli utsatt för inbrott i förråd, källare, vindsutrymme eller garage?	52%	2	35%	1
Oro för att fordon ska utsättas för stöld eller skadegörelse om det är parkerad	44%	1	40%	1
Oro för att bli överfallen eller misshandlad	9%	1	12%	1
Total oro för att utsättas för brott	71%	1	55%	0
Konkret känsla av trygghet				
Trygg ute ensam sen kväll	90%	0	86%	1
Otrygg ute ensam sen kväll	6%	0	8%	0
Rädd för speciella personer i bostadsområdet	2%	1	4%	1
Avstått att besöka restaurang, bar eller disco	3%	1	2%	1
Avstått från sportevenemang	0%	0	0%	0
Avstått från att åka buss eller tåg	5%	1	3%	1
Totalt avstått från någon aktivitet	8%	2	5%	1
Polisens agerande i bostadsområdet				
Polisen bryr sig om de lokala problemen	30%	5	38%	4
Polisen bryr sig INTE om de lokala problemen	9%	1	10%	1
Relationsmätt bryr sig/bryr sig inte	29%	2	26%	2



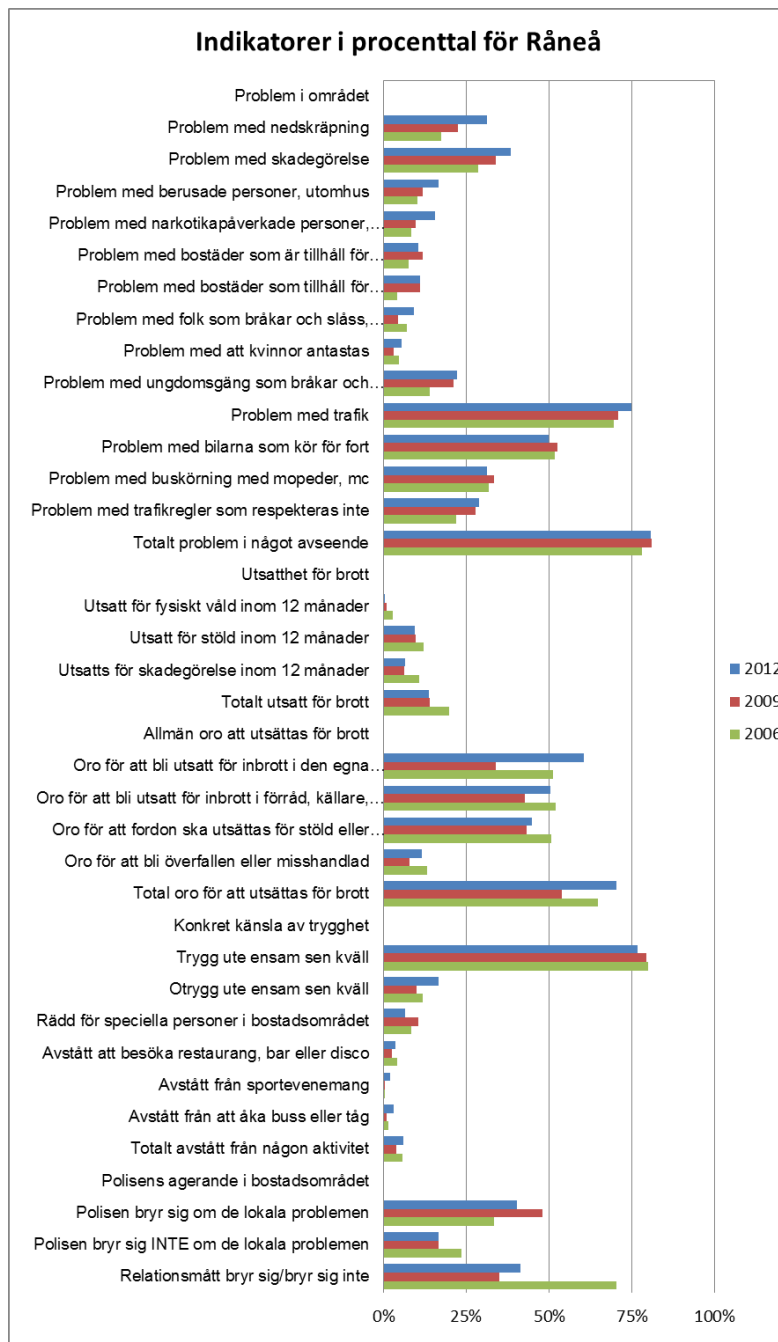
Kommentar:

Det generella trygghetsvärdet 1, 24 år 2012 är mycket bra. År 2009 noteras också 1, 24 dvs inga större trygghetsförändringar i kommundelen. Problembilden i kommundelen begränsas till buskörning med mopeder, en stor allmän oro för bostadsinbrott, en inte obetydlig oro för garage, källar- och vindsinbrott och att i överraskande hög grad avstå aktiviteter pga rädsla. Polisen har också låga värden för att bryr sig om lokala problem. Däremot finns knappast några direkta kritiker av det lokala arbetet.

RÅNEÅ

Indikatorer i procenttal och problemnivåer för Råneå

År	2012	2012	2009	2009	2006	2006
Generellt trygghetsindex		1,85		1,58		1,73
Problem i området	%	Nivå	%	Nivå	%	Nivå
Problem med nedskräpning	31%	2	22%	1	17%	1
Problem med skadegörelse	38%	2	34%	2	29%	1
Problem med berusade personer, utomhus	17%	2	12%	2	10%	1
Problem med narkotikapåverkade personer, utomhus	16%	2	10%	2	8%	1
Problem med bostäder som är tillhåll för alkoholister	11%	2	12%	2	8%	2
Problem med bostäder som tillhåll för narkotikamissbrukare	11%	2	11%	2	4%	1
Problem med folk som bråkar och slåss, utomhus	9%	1	4%	1	7%	1
Problem med att kvinnor antastas	6%	1	3%	1	5%	1
Problem med ungdomsgäng som bråkar och stör ordningen	22%	2	21%	2	14%	1
Problem med trafik	75%	5	71%	5	69%	5
Problem med bilarna som kör för fort	50%	3	52%	3	52%	3
Problem med buskörning med mopeder, mc	31%	4	33%	4	32%	4
Problem med trafikregler som respekteras inte	29%	2	28%	2	22%	1
Totalt problem i något avseende	81%	3	81%	3	78%	2
Utsatthet för brott						
Utsatt för fysiskt våld inom 12 månader	1%	1	1%	1	3%	2
Utsatt för stöld inom 12 månader	10%	1	10%	1	12%	1
Utsatt för skadegörelse inom 12 månader	7%	1	6%	1	11%	1
Totalt utsatt för brott	14%	1	14%	1	20%	1
Allmän oro att utsättas för brott						
Oro för att bli utsatt för inbrott i den egna bostaden	61%	3	34%	1	51%	2
Oro för att bli utsatt för inbrott i förråd, källare, vindsutrymme eller garage?	51%	2	43%	1	52%	2
Oro för att fordon ska utsättas för stöld eller skadegörelse om det är parkerad	45%	1	43%	1	51%	1
Oro för att bli överfallen eller misshandlad	12%	1	8%	0	13%	1
Total oro för att utsättas för brott	70%	1	54%	0	65%	1
Konkret känsla av trygghet						
Trygg ute ensam sen kväll	77%	1	79%	1	80%	1
Otrygg ute ensam sen kväll	17%	1	10%	0	12%	1
Rädd för speciella personer i bostadsområdet	7%	1	11%	2	8%	2
Avstått att besöka restaurang, bar eller disco	4%	1	3%	1	4%	1
Avstått från sportevenemang	2%	2	0%	0	0%	0
Avstått från att åka buss eller tåg	3%	1	1%	1	1%	1
Totalt avstått från någon aktivitet	6%	1	4%	1	6%	1
Polisens agerande i bostadsområdet						
Polisen bryr sig om de lokala problemen	40%	3	48%	3	33%	4
Polisen bryr sig INTE om de lokala problemen	17%	2	17%	2	23%	3
Relationsmätt bryr sig/bryr sig inte	41%	3	35%	3	70%	6



Kommentar:

Råneå är den mest avvikande kommundelen under perioden 2006-2012. Framförallt redovisas det sämsta generella trygghetsindexet på 1,85 år 2012. Detta är ett anmärkningsvärt förhållande. Området bör vara föremål för noggrann analys och därefter skyndsamma insatser.

Problembilden omfattar år 2012 utemiljön med nedskräpning och skadegörelse, missbruksproblematik, trafikproblem med bilar kör för fort, men även buskörning med mopeder och att trafikregler inte respekteras. Därtill oro för bostadsinbrott och en viss kritik av polisens arbete.

Positivt är en relativt bra situation vad gäller att vara trygg utomhus ensam ute sent på kvällen samt att få personer avstå aktiviteter på grund av rädsla.

Skillnader i trygghetsuppfattning mellan kvinnor och män i Luleå kommun

Kvinnors trygghet analyserat med den metod som beskrivits i denna rapport har utan tvivel förbättrats för kvinnor sedan år 2006, särskilt mellan åren 2006 och 2009. Männens trygghetsbild har förbättrats i motsvarande grad, dock från en lägre nivå, men knappast ändrats alls mellan åren 2009 och 2012.

Kvinnornas problemuppfattning är definitivt avvikande negativt från männens vad gäller problem med bilarna som kör för fort, problem med buskörning med mopeder/mc, oro för att bli utsatt för inbrott i den egna bostaden, oro för att bli överfallen eller misshandlad, trygg ute ensam sen kväll, otrygg ute ensam sen kväll och polisen bryr sig om lokala problem.

När det gäller indikatorerna för oro för att bli överfallen eller misshandlad, trygg ute ensam sen kväll och otrygg ute ensam sen kväll är det könsskiljande i hela landet och med samma relationer mellan män och kvinnor. Procenttalen för kvinnor är i Luleå kommun också på en bra nivå för dessa indikatorer, framförallt har de förbättrats avsevärt över åren 2006-2012.

Männen i Luleå kommun avviker positivt från kvinnorna i sin problemuppfattning för indikatorerna nedskräpning, skadegörelse, oro för att fordon ska utsättas för stöld eller skadegörelse, total oro för att utsättas för brott, oro för att bli överfallen eller misshandlad, trygg ute ensam sent på kvällen och otrygg ute ensam sent på kvällen. Dessa resultat har utan tvekan samma genomgående mönster i hela Sverige, dock med undantag för värdena för utomhusmiljön.

Tabell 1: Procent och problemindex

Indikatorer i procenttal för Kvinnor 2006-2012	%		%		%	
Antal svar Vägt:	871		911		422	
Antal svar Ovägt:	873		926		426	
År	2012		2009		2006	
Problem i området						
Problem med nedskräpning	34%	2	34%	2	29%	2
Problem med skadegörelse	33%	2	39%	2	40%	2
Problem med berusade personer, utomhus	15%	1	13%	1	15%	1
Problem med narkotikapåverkade personer, utomhus	9%	1	9%	1	10%	2
Problem med bostäder som är tillhåll för alkoholister	7%	1	7%	1	8%	2
Problem med bostäder som tillhåll för narkotikamissbrukare	6%	1	7%	2	6%	1
Problem med folk som bråkar och slåss, utomhus	7%	1	7%	1	12%	2
Problem med att kvinnor antastas	5%	1	5%	1	12%	3
Problem med ungdomsgång som bråkar och stör ordningen	17%	2	19%	2	21%	2
Problem med trafik	63%	4	66%	4	68%	4
Problem med bilarna som kör för fort	38%	1	37%	1	42%	2
Problem med buskörning med mopeder, mc	26%	3	31%	4	31%	4
Problem med trafikregler som respekteras inte	18%	1	19%	1	18%	1
Totalt problem i något avseende	78%	2	79%	3	82%	3
Utsatthet för brott						
Utsatt för fysiskt våld inom 12 månader	1%	1	1%	1	2%	1
Utsatt för stöld inom 12 månader	10%	1	11%	1	12%	1
Utsatts för skadegörelse inom 12 månader	7%	1	9%	1	12%	2
Totalt utsatt för brott	16%	1	17%	1	19%	1
Allmän oro att utsättas för brott						
Oro för att bli utsatt för inbrott i den egna bostaden	51%	2	36%	1	50%	2
Oro för att bli utsatt för inbrott i förråd, källare, vindsutrymme eller garage?	46%	1	37%	1	46%	1
Oro för att fordon ska utsättas för stöld eller skadegörelse om det är parkerad	51%	1	51%	1	55%	2
Oro för att bli överfallen eller misshandlad	23%	2	24%	2	30%	2
Total oro för att utsättas för brott	72%	2	64%	1	72%	2
Konkret känsla av trygghet						
Trygg ute ensam sen kväll	68%	2	63%	3	59%	3
Otrygg ute ensam sen kväll	21%	1	24%	1	26%	2
Rädd för speciella personer i bostadsområdet	8%	2	10%	2	10%	2
Avstått att besöka restaurang, bar eller disco	4%	1	4%	1	4%	1
Avstått från sportevenemang	1%	1	2%	2	1%	1
Avstått från att åka buss eller tåg	7%	2	6%	2	4%	1
Totalt avstått från någon aktivitet	9%	1	9%	1	8%	1
Polisens agerande i bostadsområdet						
Polisen bryr sig om de lokala problemen	39%	4	40%	3	33%	4
Polisen bryr sig INTE om de lokala problemen	8%	1	10%	1	15%	2
Relationsmått bryr sig/bryr sig inte	22%	1	26%	2	45%	4
Generellt trygghetsindex	1,55		1,64		2,00	

Tabell: Procenttal per indikator för kvinnor jämfört medelvärdet för båda könen

Indikatorer i procenttal för kvinnor 2012 mot samtliga respondenter i kommunen 2012 – mer tydlig skillnad markerad som specifik kvinnors uppfattning			
		Kvinnor	Totalt
Antal svar Vägt:		871	1666
Antal svar Ovägt:		873	1666
Problem i området			
Problem med nedskräpning		34%	32%
Problem med skadegörelse		33%	32%
Problem med berusade personer, utomhus		15%	16%
Problem med narkotikapåverkade personer, utomhus		9%	10%
Problem med bostäder som är tillhåll för alkoholister		7%	8%
Problem med bostäder som tillhåll för narkotikamissbrukare		6%	6%
Problem med folk som bråkar och slåss, utomhus		7%	8%
Problem med att kvinnor antastas		5%	4%
Problem med ungdomsgång som bråkar och stör ordningen		17%	16%
Problem med trafik		63%	63%
Problem med bilarna som kör för fort		38%	35%
Problem med buskörning med mopeder, mc		26%	22%
Problem med trafikregler som respekteras inte		18%	17%
Totalt problem i något avseende		78%	77%
Utsatthet för brott			
Utsatt för fysiskt våld inom 12 månader		1%	1%
Utsatt för stöld inom 12 månader		10%	9%
Utsatts för skadegörelse inom 12 månader		7%	6%
Totalt utsatt för brott		16%	14%
Allmän oro att utsättas för brott			
Oro för att bli utsatt för inbrott i den egna bostaden		51%	46%
Oro för att bli utsatt för inbrott i förråd, källare, vindsutrymme eller garage?		46%	45%
Oro för att fordon ska utsättas för stöld eller skadegörelse om det är parkerad		51%	50%
Oro för att bli överfallen eller misshandlad		23%	18%
Total oro för att utsättas för brott		72%	69%
Konkret känsla av trygghet			
Trygg ute ensam sen kväll		68%	75%
Otrygg ute ensam sen kväll		21%	16%
Rädd för speciella personer i bostadsområdet		8%	6%
Avstått att besöka restaurang, bar eller disco		4%	4%
Avstått från sportevenemang		1%	1%
Avstått från att åka buss eller tåg		7%	5%
Totalt avstått från någon aktivitet		9%	8%
Polisens agerande i bostadsområdet			
Polisen bryr sig om de lokala problemen		39%	43%
Polisen bryr sig INTE om de lokala problemen		8%	10%
Relationsmätt bryr sig/bryr sig inte		22%	23%

Kommentar: Röd markering mycket trolig negativ skillnad

Tabell: procenttal och probleminde x män

Indikatorer i procenttal för Män	%		%		%	
Antal svar Vägt:	795		914		433	
Antal svar Ovägt:	793		899		429	
År	2012		2009		2006	
Problem i området						
Problem med nedskräpning	28%	1	28%	1	28%	1
Problem med skadegörelse	29%	1	33%	2	34%	2
Problem med berusade personer, utomhus	14%	1	12%	1	15%	1
Problem med narkotikapåverkade personer, utomhus	10%	2	7%	1	9%	1
Problem med bostäder som är tillhåll för alkoholister	8%	2	8%	2	7%	1
Problem med bostäder som tillhåll för narkotikamissbrukare	6%	1	6%	1	6%	1
Problem med folk som bråkar och slåss, utomhus	8%	1	7%	1	9%	1
Problem med att kvinnor antastas	4%	1	4%	1	10%	2
Problem med ungdomsgång som bråkar och stör ordningen	14%	1	16%	1	18%	2
Problem med trafik	64%	4	65%	4	66%	4
Problem med bilarna som kör för fort	34%	1	36%	1	39%	2
Problem med buskörning med mopeder, mc	22%	2	31%	4	32%	4
Problem med trafikregler som respekteras inte	16%	1	20%	1	19%	1
Totalt problem i något avseende	75%	2	77%	2	78%	2
Utsatthet för brott						
Utsatt för fysiskt våld inom 12 månader	1%	1	1%	1	4%	2
Utsatt för stöld inom 12 månader	8%	1	11%	1	18%	2
Utsatts för skadegörelse inom 12 månader	5%	1	8%	1	12%	2
Totalt utsatt för brott	12%	1	16%	1	27%	2
Allmän oro att utsättas för brott						
Oro för att bli utsatt för inbrott i den egna bostaden	44%	2	33%	1	47%	2
Oro för att bli utsatt för inbrott i förråd, källare, vindsutrymme eller garage?	45%	2	37%	1	48%	2
Oro för att fordon ska utsättas för stöld eller skadegörelse om det är parkerad	46%	1	46%	1	59%	2
Oro för att bli överfallen eller misshandlad	9%	1	8%	0	15%	1
Total oro för att utsättas för brott	65%	1	57%	1	72%	2
Konkret känsla av trygghet						
Trygg ute ensam sen kväll	84%	1	85%	1	82%	1
Otrygg ute ensam sen kväll	9%	0	7%	0	9%	0
Rädd för speciella personer i bostadsområdet	5%	1	4%	1	4%	1
Avstått att besöka restaurang, bar eller disco	4%	1	3%	1	3%	1
Avstått från sportevenemang	1%	1	0%	0	0%	0
Avstått från att åka buss eller tåg	3%	1	1%	1	1%	1
Totalt avstått från någon aktivitet	6%	2	4%	1	5%	1
Polisens agerande i bostadsområdet						
Polisen bryr sig om de lokala problemen	45%	3	42%	3	38%	4
Polisen bryr sig INTE om de lokala problemen	12%	1	13%	2	19%	3
Relationsmätt bryr sig/bryr sig inte	26%	2	31%	2	49%	4
Generellt trygghetsindex	1,36		1,30		1,76	

Tabell: Procenttal per indikator för män jämfört medelvärde för båda könen. Grön markering mycket trolig positiv skillnad.

Indikatorer i procenttal för män 2012 mot genomsnitt samtliga respondenter i kommunen 2012 markant skillnad markerad				
		Män		Totalt
Antal svar Vägt:		795		1666
Antal svar Ovägt:		793		1666
Problem i området				
Problem med nedskräpning		28%		32%
Problem med skadegörelse		29%		32%
Problem med berusade personer, utomhus		14%		16%
Problem med narkotikapåverkade personer, utomhus		10%		10%
Problem med bostäder som är tillhåll för alkoholister		8%		8%
Problem med bostäder som tillhåll för narkotikamissbrukare		6%		6%
Problem med folk som bråkar och slåss, utomhus		8%		8%
Problem med att kvinnor antastas		4%		4%
Problem med ungdomsgång som bråkar och stör ordningen		14%		16%
Problem med trafik		64%		63%
Problem med bilarna som kör för fort		34%		35%
Problem med buskörning med mopeder, mc		22%		22%
Problem med trafikregler som respekteras inte		16%		17%
Totalt problem i något avseende		75%		77%
Utsatthet för brott				
Utsatt för fysiskt våld inom 12 månader		1%		1%
Utsatt för stöld inom 12 månader		8%		9%
Utsatts för skadegörelse inom 12 månader		5%		6%
Totalt utsatt för brott		12%		14%
Allmän oro att utsättas för brott				
Oro för att bli utsatt för inbrott i den egna bostaden		44%		46%
Oro för att bli utsatt för inbrott i förråd, källare, vindsutrymme eller garage?		45%		45%
Oro för att fordon ska utsättas för stöld eller skadegörelse om det är parkerad		46%		50%
Oro för att bli överfallen eller misshandlad		9%		18%
Total oro för att utsättas för brott		65%		69%
Konkret känsla av trygghet				
Trygg ute ensam sen kväll		84%		75%
Otrygg ute ensam sen kväll		9%		16%
Rädd för speciella personer i bostadsområdet		5%		6%
Avstått att besöka restaurang, bar eller disco		4%		4%
Avstått från sportevenemang		1%		1%
Avstått från att åka buss eller tåg		3%		5%
Totalt avstått från någon aktivitet		6%		8%
Polisens agerande i bostadsområdet				
Polisen bryr sig om de lokala problemen		45%		43%
Polisen bryr sig INTE om de lokala problemen		12%		10%
Relationsmått bryr sig/bryr sig inte		26%		23%

Hur är kvaliteten i trygghetsmätningen och är resultaten från Luleå kommun ”sanningen”?

En undersökning är ”fel” på grund av att inte alla respondenter har svarat och det är nästan alltid fallet. De ”sanna” värdena blir därmed okända. För undersökningen gäller vid bortfall att mätningen ändå kan anses vara mindre ”fel” än någon annan gissning, tyckande, uppfattning eller metod och att kompassriktningen som pekas ut är tillräcklig för att göra ett effektivt operativt arbete. Kan just denna undersökning vara tillräckligt bra för att analysera trygghetsbilden för Luleå kommun?

Ja, den är tillförlitlig nog åtminstone för hela kommunen. Det avgörande är den totala effekten på det kommande åtgärdsprogrammet och aktiviteterna av olika slags möjliga ”fel”. De potentiella felen tycks ganska få och med begränsad påverkan på resultatet.

Fel av olika slag i undersökningarna som har kontrollerats:

- Urvalsfel. Resultatet påverkas av vilka personer vi råkade få med när vi tog fram urvalet. Eller att det av något skäl blir fel urval. Denna risk föreligger alltid i en undersökning. Utlottade respondenter kan vara fullständigt unika jämfört med andra boende och de kanske gör totalt annorlunda bedömningar än de. Detta kan hända även om inte något verkligt stort exempel på problemet är känt. Risken bedöms dock inte som så särskilt stor i denna undersökning. Alla respondenter har lottats ut i SPAR-registret som räknas som det främsta i landet för undersökningsändamål. Två påminnelser har skickats ut varav en påminnelse med nya enkäter.
- Mätfel. Är svaren vi får osäkra eller felaktiga? De som svarar kan missförstå en eller annan fråga. Frågan är eventuellt för sammansatt och komplex. Detta problem kan i undantagsfall vara möjligt. Det finns dock ingen anledning att anta att det är ett större problem här i Luleå eller i att det i högre grad skulle gälla denna undersökning än i tidigare undersökningar som använts för analysmodellen eller som jämförelsetal.
- Bearbetningsfel. När svaret tas emot och behandlas kan hanteringsmässiga fel av olika slag uppstå. Detta har kontrollerats och kvalitetssäkrats. Relativt enkel kontroll i denna undersökning eftersom det i sammanhanget inte är så många respondenter.
- Bortfallsfel. Beror på att vi inte får svar från alla personer. Vi kan inte med säkerhet veta hur de personerna skulle ha svarat. Därmed finns en viss osäkerhet om hur resultatet skulle kunna påverkas. Här finns ett möjligt större problem i denna undersökning liksom i nästan alla andra undersökningar. Bortfallsfel är normalt systematiska och ger en snedvridning (överskattning eller underskattning) av resultaten. Snedvridningen är skillnaderna mellan det värde vi erhåller och en eventuell ”sanning”. ”Sanningen” är de resultat vi skulle få i en undersökning där samtliga skulle svara. Det slutgiltiga resultatet av felen består av inverkan på det totala felet och det totala felets (felaktiga) påverkan på analyser och operativa arbete. **Det helt avgörande är den totala effekten på arbetet och hur användbar mätningen är trots bortfallet.**

Genom trygghetsundersökningen har trygghetsbilden i Luleå kommun belysts och därmed sammanhängande fenomen. Det är fråga om respondenter som tillfrågats systematiskt bland samtliga folkbokförda i kommunen. Sextiotvå procent av respondenterna svarade.

Bortfall uppstår av många olika orsaker. Vissa personer vistas inte alls på sina adresser, eller studerar exempelvis på annan ort. Andra vägrar helt enkelt att svara eller tvekar att göra det. Vanligast vid enkätundersökningar är att många helt enkelt glömmet att svara då den försvinner i vardagslivet. Bortfallet är en effekt av olika personers benägenhet att svara eller inte svara på vår enkät. Därmed är det inte längre en totalundersökning.

I trygghetsmätningen i Luleå kommun är huvudfrågan om bortfallet påverkar den lokala trygghetsbilden så att den ser helt annorlunda ut? Inte om resultaten av vissa frågor påverkas utan om bortfallets svar skulle komma att påverka analysen på ett felaktigt vis. Den lokala trygghetsbilden kan vara missvisande endast om den ”tysta massan” – bortfallet – skulle svara/göra bedömningar på ett fullständigt motsatt sätt än de som svarat. I själva verket är det svårt att ta reda på hur bortfallet skulle ha svarat inom ett bestämt geografiskt område. Den vid trygghetsmätningar vanligaste metoden är att anta att de icke svarande har samma uppfattningar om bostadsområdet som de som svarar. Även om metoden är något primitiv så finns det många anledningar att anta detta, åtminstone i de flesta fall, tills motsatsen är bevisad.

Någon generell gräns för acceptabelt bortfall kan inte anges. Bortfallets storlek i sig är inte särskilt intressant i vår trygghetsmätning utan hur stora ”fel” i operativ användning som det ger upphov till. Alltså användningen av undersökningen avgör hur stora ”fel” som är tillåtna. Hur stora ”fel” som är tillåtna avgörs av hur ”bortfallskänsliga” frågorna är och hur upplysningarna kommer att användas. Ämnet trygghet och problembilder kan ju aldrig bli helt ”fel”. Problemen finns om än överskattat eller underskattat och arbetet mot problemet blir aldrig helt ”fel” i ett bostadsområde. Däremot kan det i olika grad bli ineffektivt eller dyrbart!

Den slutsats som kan dras angående bortfallet är att det inte finns någon anledning att tro att bortfallet mer än marginellt modifierar analysen och eventuellt åtgärdsprogram. Därtill är resultaten i mätningen alltför tydliga både avseende de bra resultaten och de oroande värdena i Luleå kommun. Kanske är de bra värdena inte helt så bra och de dåliga inte helt så dåliga om samtliga respondenter skulle ha svarat. Det är dock inte särskilt troligt att de skulle ha fullständigt annorlunda uppfattningar än de som svarat. Faktum kvarstår då att de möjliga presumtiva förskjutningarna av resultaten inte förändrar analysen särskilt mycket och därmed det med analysen sammanhängande åtgärdsprogrammet. Faktum kvarstår också att trygghetsundersökningen i nuläget ger en relevant information för kommande trygghetsarbete och att den rimligt speglar de boende i kommunens bedömningar och värderingar av trygghetsituationen i kommunen. Undantag i enskilda detaljer i undersökningen kan naturligtvis förekomma, men är just mer sällsynta undantag. Och viktigast, utan en trygghetsundersökning är risken att komma ”fel” mångdubbelt större och arbetet riskerar i än större utsträckning bli ineffektivt och dyrbart.