

Polisens trygghetsundersökning
Norrbottens län
Polisområde Luleå 2006

Trygghetsundersökningen i Polisområde Luleå år 2006

OM TRYGGHETSUNDERSÖKNINGEN	3
EXTRAFRÅGOR	3
ATT TOLKA RESULTATEN	3
FAKTA OM TRYGGHETSUNDERSÖKNINGEN	4
TRYGGHETSITUATIONEN I LULEÅ KOMMUN.....	4
PROBLEM MED ORDNINGSTÖRNINGAR	4
UTSATTHET FÖR BROTT	6
ORO ATT UTSÄTTAS FÖR BROTT	8
TRYGGHET OCH OTRYGGHET UTE ENSAM SENT EN KVÄLL	9
RÄDD FÖR SPECIELLA PERSONER	9
AVSTÅTT FRÅN AKTIVITETER PÅ GRUND AV RÄDSLÅ	10
POLISEN BRYR SIG OM LOKALA PROBLEM	11
EXTRAFRÅGORNA	12
SAMMANFATTNING AV TRYGGHETSUNDERSÖKNINGEN	13
TRYGGHETSITUATIONEN I KOMMUNDELARNA.....	15
CENTRUM, ÖSTERMÅLM, MALMUDDEN	15
BERGVIKEN, MJÖLKUDDEN, NOTVIKEN	16
SKURHOLMEN, ÖRNÄSET, LÖVSKATAN, SVARTÖN	18
BJÖRKSKATAN, LULSUNDET, PORSÖN	19
HERTSÖN, LERBACKEN, HERTSÖLANDET	20
GAMMELSTAD, SUNDERBYN, SÖDRA SUNDERBYN	21
BERGNÄSET, SÖDRA NEDERLULEÅ	22
RÅNEÅ, NORRA NEDERLULEÅ	23

Trygghetsundersökningen i Polisområde Luleå år 2006

OM TRYGGHETSUNDERSÖKNINGEN

I Polisens trygghetsmätning undersöks medborgarnas uppfattning om ordningsstörningar, utsatthet för brott, oro att utsättas för brott, upplevd trygghet och inställning till polisens lokala engagemang. De flesta frågeställningarna utgår ifrån medborgarnas närområde, det vill säga området där de bor, och är en uppfattning om nuläget. Vissa av frågorna omfattar dock händelser som inträffat under de senaste tolv månaderna och även händelser som inte har inträffat i direkt anslutning till det egna bostadsområdet. Frågeformuläret bygger på en teori om en sammankoppling av olika problem i ett område: områden som har stora problem med ordningsstörningar, såväl i den fysiska som i den sociala miljön, har ofta hög oro och otrygghet bland medborgarna och även hög utsatthet för brott.

Extrafrågor

Polisområde Luleå har i undersökningen för år 2006 förutom standardfrågorna lagt till ett antal extrafrågor som gäller utsattheten och oron för några typer av brott. Frågorna är ställda till de som angivit att de har varit utsatta för våld på annan plats, de som angivit att de har varit utsatta för annan stöld eller annan skadegörelse samt en fråga till samtliga om oro att utsättas för brott. Frågorna har fasta svarsalternativ och är;

- Om du angivit att du har varit utsatt för våld på annan plats, har det hänt: A) på cykelstråk och hur många gånger? B) i parker och hur många gånger?
- Om du har angivit att du har varit utsatt för ”annan stöld”, har det gällt: A) av skoter eller delar av denna i området där du bor? B) av skoter eller delar av denna i annat område?
- Om du har angivit att du har varit utsatt för ”annan skadegörelse”, har det gällt: A) på skoter i området där du bor? B) på skoter i annat område?
- Har det under de senaste 12 månaderna hänt att du oroat dig för att din skoter ska utsättas för stöld eller skadegörelse om den är parkerad i området där du bor?

Att tolka resultaten

I varje område i Luleå kommun har 300 personer fått svara på enkäten. För att avgöra om resultaten i ett visst område ligger högre eller lägre än i kommunen totalt görs signifikanstester. Testerna talar om huruvida skillnaderna är så stora att de inte kan förklaras av slumpen. I de fall ett problem i ett område beskrivs som högt, innebär det därmed att andelen är hög i förhållande till kommunen. Ju fler som svarar på enkäten, desto säkrare blir resultaten. Även variationer över tid signifikantestast, för att säkerställa att det handlar om en faktisk förändring.

Vissa frågor ger nyanserad information om problembilden i ett område. Frågorna om ordningsstörningar delas exempelvis upp i om man anser att problemet är litet eller stort. Frågorna om oro att utsättas för brott delas upp i om man oroar sig mycket ofta, ganska ofta eller sällan för att utsättas.

Fakta om trygghetsundersökningen

Fältarbetstid:	17 januari – 21 februari 2006.
Bruttourval:	2 400 personer mellan 16-85 år.
Svarsfrekvens:	71 %
Tidigare jämförbara undersökningar:	År 1999 och 2000.

Mätta områden i Luleå kommun:

- Centrum, Östermalm, Malmudden
- Bergviken, Mjölkudden, Notviken
- Skurholmen, Örnäset, Lövskatan, Svartön
- Björkskatan, Lulsundet, Porsön
- Hertsön, Lerbacken, Hertsölandet
- Gammelstad, Sunderbyn, Södra Sunderbyn
- Bergnäset, Södra Nederluleå
- Råneå, Norra Nederluleå

TRYGGHETSSITUATIONEN I LULEÅ KOMMUN

Trend 1999-2006

Utvecklingen för ordningsstörningar, utsatthet för brott, oro för att utsättas för brott, trygghet och andelen som avstått aktiviteter kan generellt beskrivas som negativ. Andelen som instämmer i att polisen bryr sig om lokala problem är dock oförändrad över tid. De som inte instämmer i att polisen bryr sig har ökat något sedan år 1999.

LÄNET	Trend 99-06
Ordningsstörningar	↑
Utsatthet för brott	↑
Oro för brott	↑
Trygghet	↓
Otrygghet	↑
Avstått från aktivitet	↑
Polisen bryr sig	→
Polisen bryr sig inte	↑

Problem med ordningsstörningar

De ordningsstörningar som tas upp i enkäten gäller den fysiska miljön, den sociala miljön och trafikmiljön. Som fysiska ordningsstörningar räknas nedskräpning och skadegörelse.

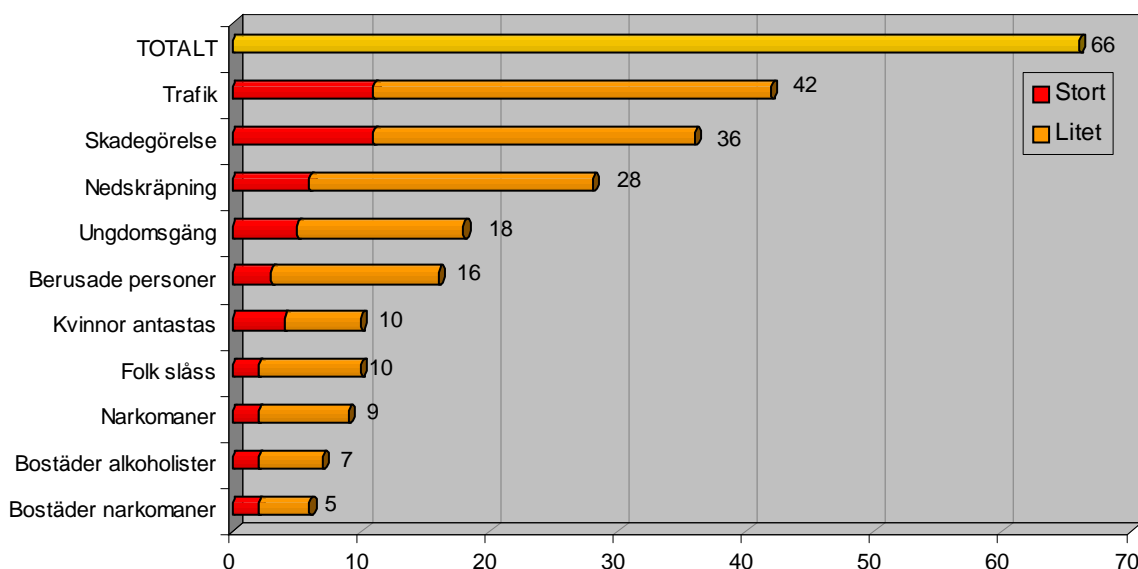
Som sociala ordningsstörningar räknas bland annat missbrukare utomhus samt folk som bråkar och slåss. Vad gäller trafikproblemen ingår både fortkörning, trafikregler som inte respekteras och andra störande förhållanden, som till exempel buller och gatuplanering. Medborgarna får ta ställning till huruvida ordningsstörningarna är ett stort eller litet problem, om det förekommer men inte är ett problem eller om det inte förekommer alls.

I Luleå kommun uppgav 66 procent av medborgarna att de upplever problem med minst en ordningsstörning i området där de bor. Andelen skiljer sig något för områdena, som lägst 59 procent i Bergnäset/Södra Nederluleå och som högst 77 procent i Hertsön/Lerbacken/Hertsölandet. I samtliga områden upplever dock flertalet medborgare att de problem som finns är små.

Trafikproblem, främst bilar som kör för fort, är den ordningsstörning som flest medborgare upplever är ett problem. Därefter kommer ordningsstörningar i den fysiska miljön och slutligen i den sociala miljön. Rangordningen ser i stort sett likadan ut i samtliga områden. Hert-

sön/Lerbacken/Hertsölandet samt Björkskatan/Lulsundet/Porsön är de områden som genomgående har ganska höga nivåer på fysiska och sociala ordningsstörningar.

Figur 1: Stort eller litet problem med ordningsstörningar i området där man bor. Luleå kommun. Procent (%)



Uppfattningen om problemen skiljer sig mellan olika grupper av individer. Personer som är 60-år eller äldre, personer utan barn och pensionärer upplever minst problem i något avseende. Personer mellan 30-44 år, gifta/samboende, personer med barn samt offentligt och privat anställda upplever större problem. Trafikproblemen upplevs som större av personer mellan 30-44 år, 45-59 år, boende i villa/radhus/gård, gifta/samboende, personer med barn samt offentligt anställda.¹

Fysiska ordningsstörningar:

- Bor i hyreslägenhet
- Offentligt anställda

Sociala ordningsstörningar:

- 45-59 år
- Bor i hyreslägenhet
- Offentligt anställda

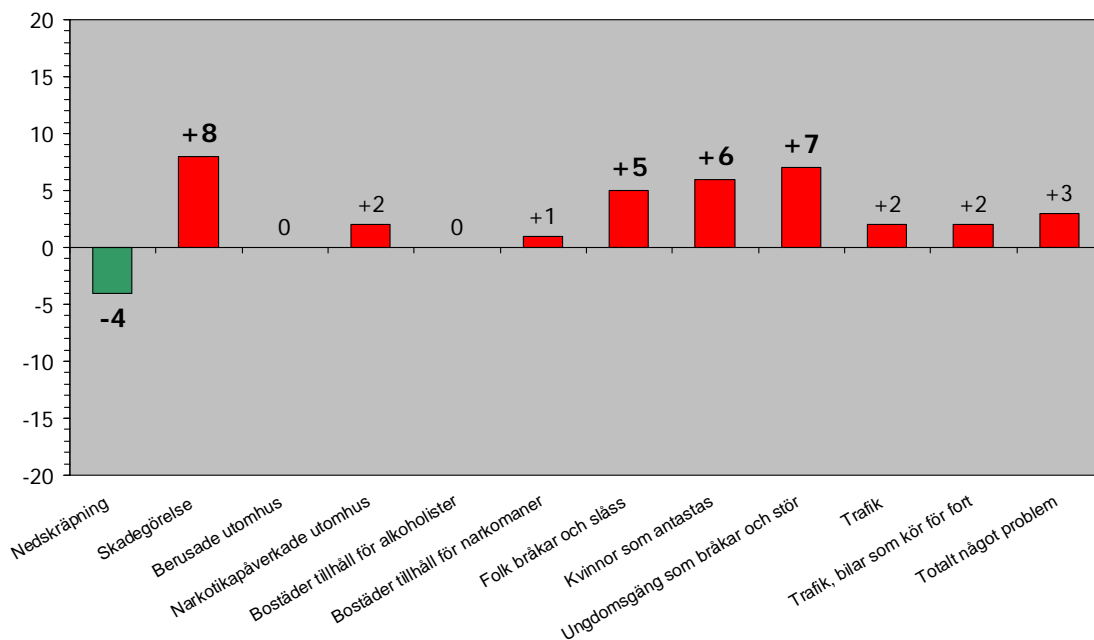
Trafikproblem:

- 30-44 år och 45-59 år
- Bor i villa/radhus/gård
- Har barn
- Gift/Sambo
- Offentligt anställd

De flesta problemen med ordningsstörningar har ökat sedan undersökningarna år 1999 och år 2000. Undantagen är problem med nedskräpning som har minskat sedan år 2000 och problem med bostäder för alkoholister som är oförändrat sedan år 1999. Problem med berusade personer och narkomaner utomhus har ökat sedan år 1999, men inte sedan år 2000 och det gäller även bostäder som är tillhåll för narkomaner, problem med trafik, problem med bilar som kör för fort samt totalt problem.

¹ En person kan ingå i flera grupper beroende på ålder, kön, sysselsättning och civilstånd.

Figur 2: Förändringar år 2000-2006 för problem med ordningsstörningar i området där man bor. Luleå kommun. Procent (%)



Utsatthet för brott

I enkäten tillfrågas medborgarna om de har blivit utsatta för vissa mängdbrott. De brott som ingår är stöld, skadegörelse och fysiskt våld som gett smärta. Totalt uppger 23 procent av medborgarna att de har blivit utsatta för minst ett av dessa brott under de senaste tolv månaderna. Det är en högre andel i Bergviken/Mjölkudden/Notviken, 30 procent som har varit utsatta för brott och en lägre andel i Bergnäset/Södra Nederluleå med 18 procent utsatta. I övrigt är det inga skillnader mellan områdena. Utsattheten för brott har ökat något sedan undersökningen år 2000.

Ungdomar (16-29 år) är i störst utsträckning utsatta för brott. Pensionärer och personer över 60 år är minst utsatta.

Mer utsatta för brott:

- Män
- 16-29 år och 30-44 år
- Boende i hyreslägenhet
- Har barn
- Studerande

Mindre utsatta för brott:

- Kvinnor
- 60 år eller äldre
- Boende i villa/radhus/gård
- Utan barn
- Pensionär

Våld

Av medborgarna i Luleå kommun uppger 2 procent att de har blivit utsatta för våld som har gett smärta. Det finns inga skillnader mellan områdena i andelen utsatta för våld. Den största andelen våldsbrott har skett på gata/torg/annan allmän plats. Män och personer mellan 16-29 år, boende i hyreslägenhet, ensamstående och studerande har utsatts för våld i större utsträckning än andra. Utsattheten för våld är oförändrad i kommunen sedan år 1999.

Stöld

Totalt uppger 17 procent att de har drabbats av minst en stöld inom en ettårsperiod. Det är fler som uppger att de har varit utsatta för stöld i Bergviken/Mjölkudden/Notviken och färre i Råneå/Norra Nederluleå. Den största andelen stöldbrott har skett antingen av något ur bilen i bostadsområdet eller av cykel, moped, mc eller delar av dessa i bostadsområdet. Det finns skillnader mellan olika grupper av individer vad gäller utsattheten för stöld. Det är fler personer i åldern 16-29 år, boende i hyreslägenhet och personer med barn som har varit utsatta för stöld. Det har skett en ökning av andelen utsatta för stöldbrott sedan år 2000.

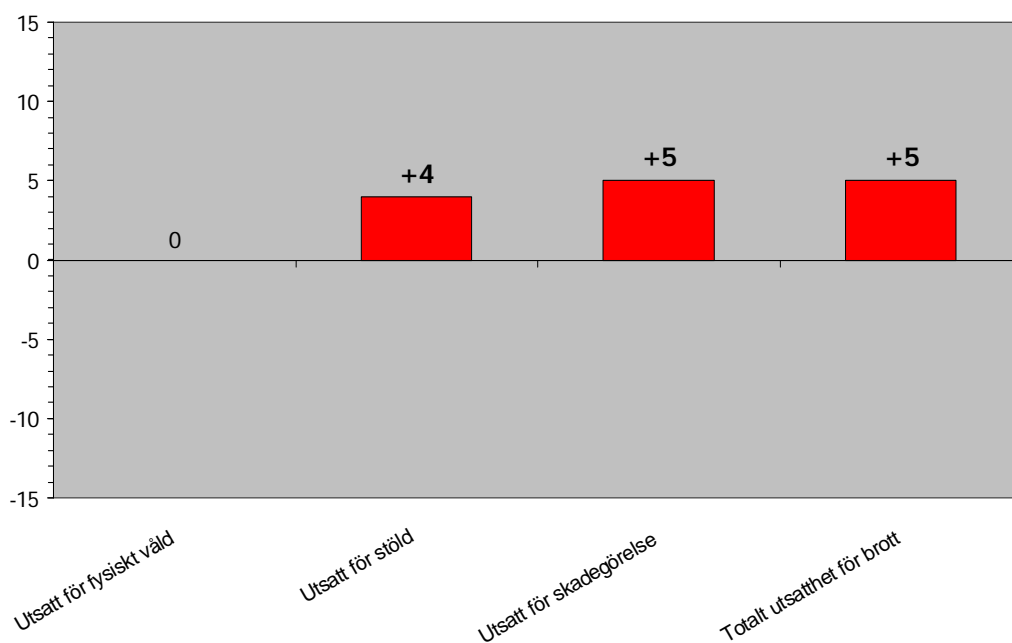
Skadegörelse

Skadegörelse uppger 12 procent av medborgarna att de har varit utsatta för. Det är fler i Bergviken/Mjölkudden/Notviken samt i Hertsön/Lerbacken/Hertsölandet som har varit utsatta för skadegörelse. Den största andelen skadegörelse sker på bilen i området där man bor följt av skadegörelse på vind, i källare, garage eller annat förvaringsutrymme. Individer som är mest utsatta är boende i hyreslägenhet och personer med barn. Utsattheten för skadegörelse har ökat över tid.

Vanligaste brottstyperna

• Skadegörelse på bil i bostadsområdet	4,5 %
• Stöld av cykel, moped, mc i bostadsområdet	3,9 %
• Stöld av något ur bilen i bostadsområdet	3,9 %
• Stöld av bil i bostadsområdet	3,2 %

Figur 3: Förändringar år 2000-2006 för utsatthet för brott. Luleå kommun. Procent (%)



Oro att utsättas för brott

I enkäten tillfrågas medborgarna om det under de senaste tolv månaderna har hänt att de har oroat sig för att utsättas för vissa brott: inbrott i den egna bostaden, inbrott i förråd, källare, vind, garage, stöld/skadegörelse av ett fordon samt överfall eller misshandel utomhus. Frågan delas upp i huruvida man oroar sig mycket ofta, ganska ofta eller sällan. Vanligast är att man oroar sig för stöld eller skadegörelse av ett fordon, vilket 56 procent har gjort. Av dessa oroar sig 22 procent mycket eller ganska ofta. Andelen som oroar sig för inbrott i något förvaringsutrymme är 46 procent följt av oro för inbrott i bostad med 43 procent. Oron för överfall eller misshandel ligger något lägre; 22 procent. Flertalet uppger att de oroar sig sällan. Totalt uppger 71 procent av medborgarna i Luleå att det har hänt att de oroat sig för att utsättas för något av brotten. Det är något fler som oroar sig i Björkskatan/Lulsundet/Porsön och Hertsön/Lerbacken/Hertsölandet.

Kvinnor, personer i åldern 16-29 år, boende i hyreslägenhet, ensamstående, studerande och ”övriga” är mer oroliga för att utsättas för överfall eller misshandel. I gruppen ”övriga” ingår hemarbetande, värnpliktiga och arbetslösa. Personer som är i åldern 30-44 år eller 45-59 år, bor i villa/radhus/gård, är gifta/samboende, personer med barn, egenföretagare och offentligt anställda oroar sig oftare för inbrott i bostaden och i något förvaringsutrymme än andra. Oron för stöld eller skadegörelse av fordon är hög för alla åldersgrupper utom de som är 60 år eller äldre, den är högre för boende i hyreslägenhet, gifta/samboende, personer med barn samt offentligt och privat anställda. Personer som är 60 år och äldre, boende i bostadsrättslägenheter, boende hos föräldrar samt pensionärer oroar sig i mindre utsträckning för att utsättas för något brott än övriga.

Oro för brott totalt (mycket ofta/ofta/sällan)

Högre oro för brott (74-81 %)

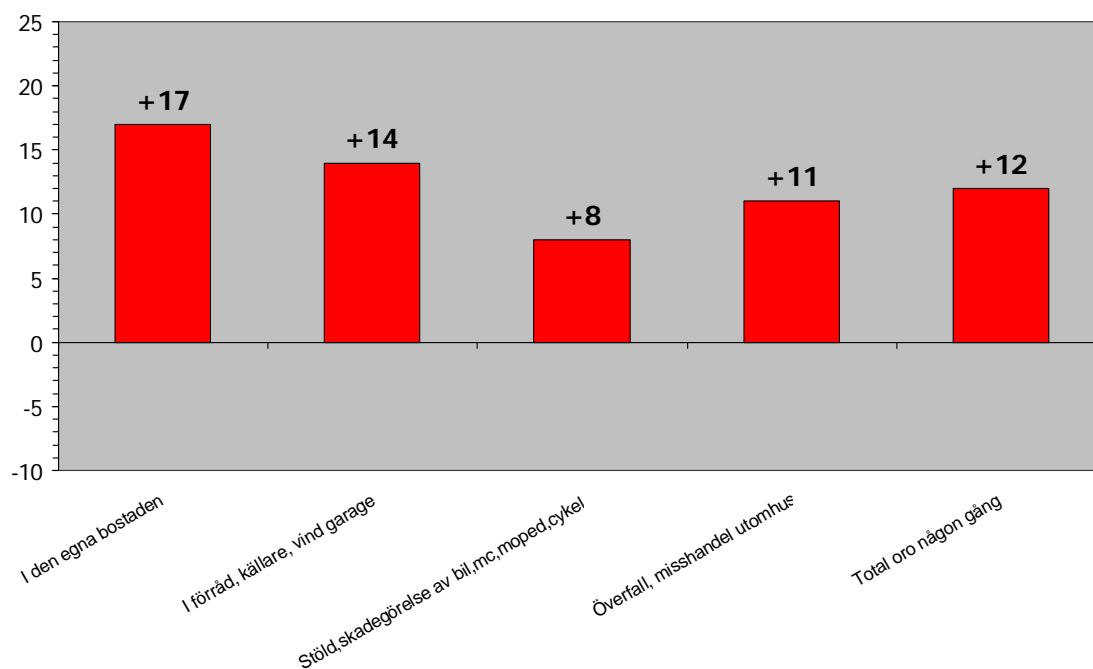
- 30-44 åringar
- Boende i hyreslägenhet
- Giftn/samboende
- Har barn
- Offentligt anställd eller privat anställd

Lägre oro för brott (59-64 %)

- 60 år eller äldre
- Boende i bostadsrättslägenhet
- Bor hos föräldrar
- Pensionär

Jämfört med tidigare undersökningar har oron ökat för samtliga brott både jämfört med år 2000 och år 1999. Den största ökningen i kommunen under hela perioden har skett för oron för inbrott i egen bostad, från 28 till 43 procent.

Figur 4: Förändringar år 2000-2006 för oro att utsättas för brott. Luleå kommun. Procent %



Trygghet och otrygghet ute ensam sent en kväll

Majoriteten, 68 procent av medborgarna svarar att de känner sig trygga om de går ute ensam en sen kväll i området där de bor, medan 19 procent känner sig otrygga. Resterande 13 procent svarar att de inte vet. Det är flest som är trygga i Gammelstad/Sunderbyn/Södra Sunderbyn, Bergnäset/Södra Nederluleå samt i Råneå/Norra Nederluleå. Otryggast är man i Centrum/Östermalm/Malmudden, Björkskatan/Lulsundet/Porsön samt Hertsön/Lerbacken/ Hertsölandet. Tryggheten har försämrats avsevärt sedan tidigare undersökningar då den låg kring hela 80 procent av medborgarna som kände sig trygga. Otryggheten har också ökat, från ca 10 procent till 19 procent i nuvarande undersökning.

De personer som är mest otrygga är kvinnor, personer i åldern 16-29 år, personer som bor i hyreslägenhet, ensamstående och studerande. Män, personer i åldern 30-44 eller 45-59 år, boende i villa/radhus/gård, boende hos föräldrar, gifta/samboende, personer med barn och privat anställda känner störst trygghet. Kvinnor, personer som är 60 år eller äldre, boende i hyreslägenhet, personer utan barn och pensionärer svarar oftare än andra att de inte vet.

Tryggast

- Män
- 30-44 åringar och 45-59 åringar
- Boende i villa/radhus/gård
- Boende hos föräldrar
- Giftn/samboende
- Har barn
- Privat anställda

Otryggast

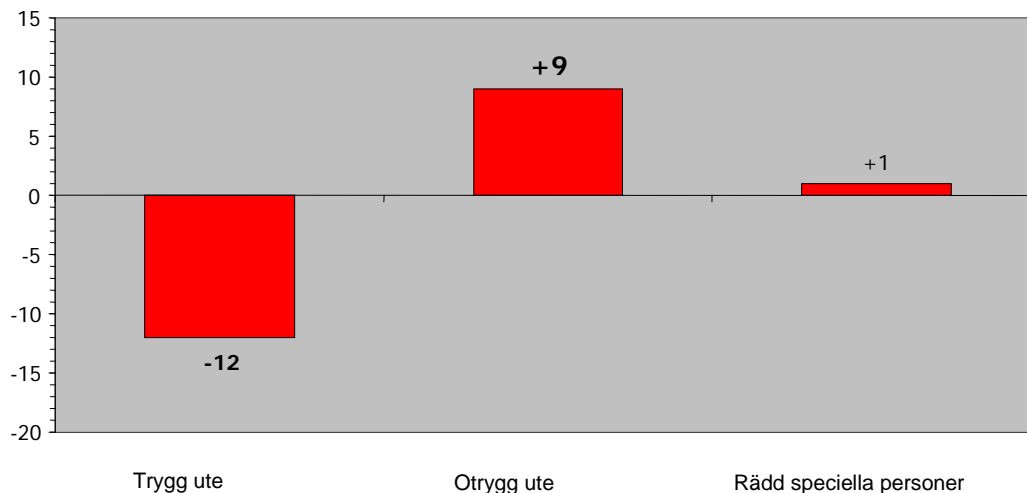
- Kvinnor
- 16-29 åringar
- Boende i hyreslägenhet
- Ensamstående
- Studerande

Rädd för speciella personer

6 procent i Luleå kommun uppger att de är rädda för speciella personer. Det finns inga skillnader mellan områdena. Det har inte skett någon förändring över tid i kommunen i andelen som uppger att de är rädda för speciella personer. Kvinnor, personer i åldern 16-29 år samt

30-44 år, boende i hyreslägenhet och offentligt anställda uppger i större utsträckning att de är rädda för speciella personer.

Figur 5: Förändringar år 2000-2006 för trygghet, otrygghet och speciella personer som man är rädd för. Luleå kommun. Procent (%)



Avstått från aktiviteter på grund av rädsla

Otrygghet kan medföra flera konsekvenser, exempelvis att vissa avstår från att delta i aktiviteter för att man känt sig otrygg eller rädd för att bli hotad, ofredad eller utsatt för våld. För de personer som har avstått från en aktivitet av andra skäl, till exempel att de inte har något intresse, finns ett separat svarsalternativ i frågeformuläret.

I Luleå kommun uppgav 8 procent att de har avstått från att delta i någon aktivitet på grund av otrygghet eller rädsla under de senaste 12 månaderna. Vanligast är att avstå från att gå på restaurang, bar eller disco (5 procent). I Centrum/Östermalm/Malmudden är det fler som har avstått från att gå på bio/teater, sportevenemang samt föreningsmöten eller dylikt. Det har skett en ökning av den totala andelen som har avstått från någon aktivitet över tid.

Kvinnor, personer i åldern 16-29 år, boende i hyreslägenheter och ensamstående uppger oftare än andra att de har avstått från aktiviteter. Män, personer som bor i villa/radhus/gård samt gifta/samboende uppger mer sällan att de har avstått någon aktivitet.

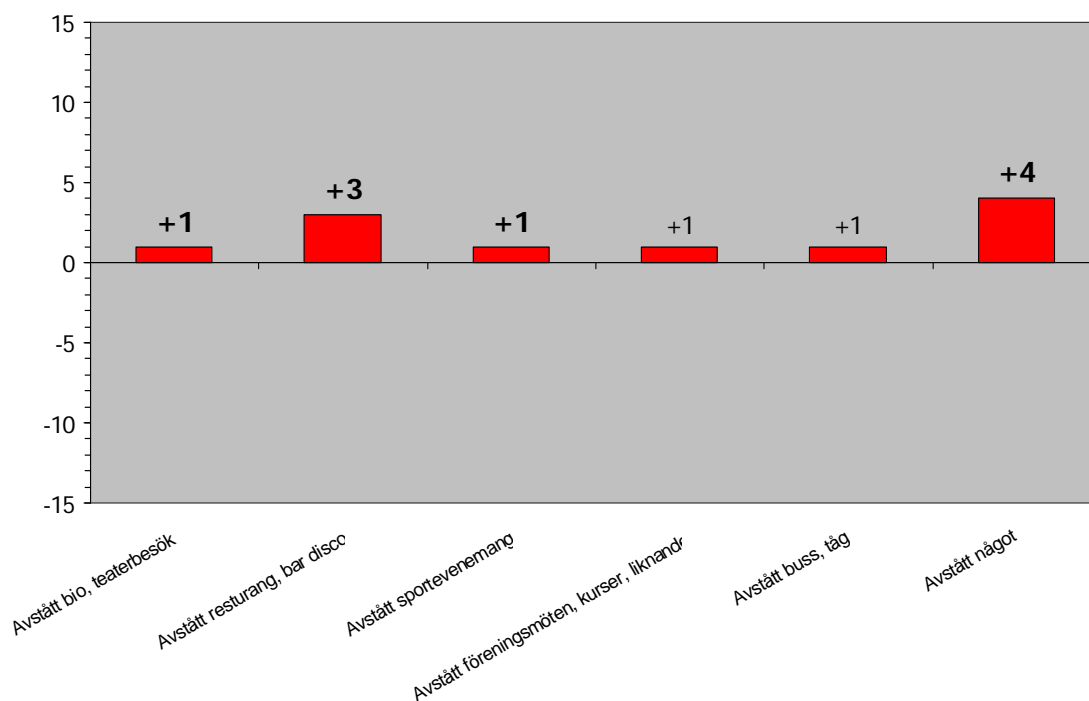
Avstår i större utsträckning (10-15 %)

- Kvinnor
- 16-29 åringar
- Boende i hyreslägenhet
- Ensamstående

Avstår i mindre utsträckning (4-6 %):

- Män
- Boende i villa/radhus/gård
- Giftn/samboende

Figur 6: Förändringar år 2000-2006 för andelen som har avstått aktiviteter. Luleå kommun. Procent (%)



Polisen bryr sig om lokala problem

50 procent av medborgarna svarar att de inte vet om polisen bryr sig om problem som finns i deras bostadsområde. I en kartläggning från år 2004, motiverade personer som svarar ”vet ej” ofta sitt svar med man inte har haft anledning att kontakta polisen eller att man inte har sett poliser i sitt bostadsområde². Andelen som anser att polisen bryr sig om problem i det egna bostadsområdet är 36 procent. Det är fler i Björkskatan/Lulsundet/Porsön som instämmer i att polisen bryr sig (44 procent) och det är färre i Bergnäset/Södra Nederluleå (28 procent).

Det är fler män, 16-29 åringar, boende hos i hyreslägenhet, boende hos föräldrar och personer med barn som instämmer i att polisen bryr sig. Det är också fler män, egna företagare och privat anställda som inte instämmer i att polisen bryr sig. Bland de som svarat att de inte vet är det fler kvinnor, personer som är 60 år eller äldre, personer utan barn samt pensionärer.

Det har inte skett någon förändring i andelen som instämmer i att polisen bryr sig om lokala problem över tid. Det har skett en svag ökning av de som inte instämmer medan andelen vet ej också är oförändrad.

Polisen bryr sig

- Män
- 16-29 åringar
- Boende i hyreslägenhet
- Bor hos föräldrar
- Har barn

Polisen bryr sig inte

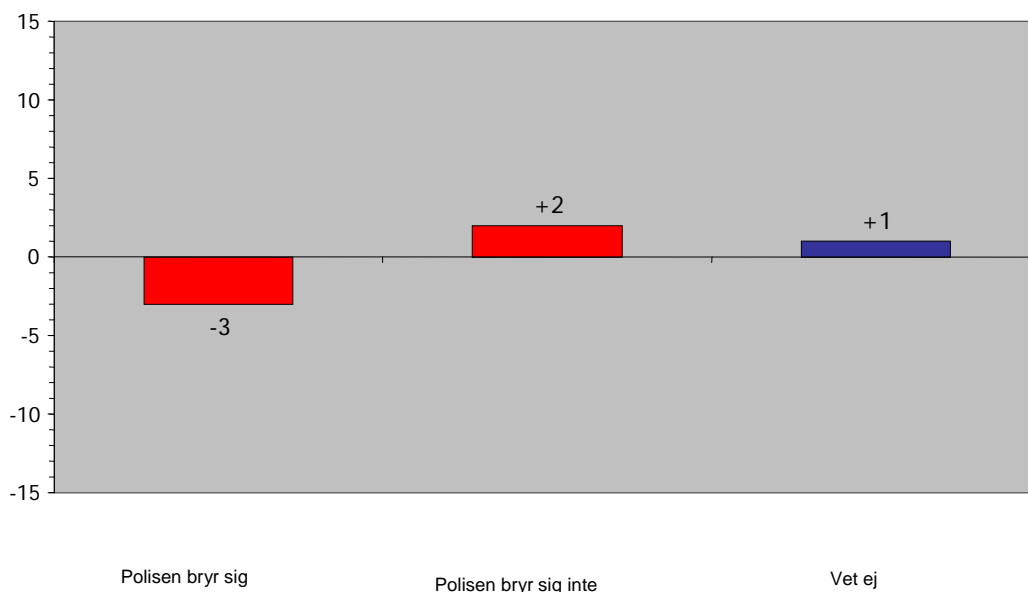
- Män
- Egna företagare
- Privat anställda

Vet ej om polisen bryr sig

- Kvinnor
- 60 år eller äldre
- Utan barn
- Pensionärer

² Undersökning genomförd i Karlskoga närpolisområde år 2004.

Figur 7: Förändringar år 2000-2006 för polisens agerande. Luleå kommun. Procent (%)



Extrafrågorna

Vad gäller extrafrågorna kring våld på annan plats, stöld av skoter och skadegörelse av skoter rör det sig genomgående om väldigt små siffror; procentandelarna rör sig mellan 0 och ca 1,5 procent. På grund av detta ska de avvikelser i områdena jämfört med kommunen som redovisas tolkas med viss försiktighet. Det rör sig om få personer som svarat att de har varit utsatta för de olika brotten. Ingen analys av bakgrundsvariablerna kommer att göras på grund av detta. Undantaget är oron att utsättas för stöld/skadegörelse av skoter där andelarna är tillräckliga för en analys både av områden och bakgrundsvariabler.

Våld på annan plats

Av de som svarat att de har varit utsatta för våld på annan plats har 0,3 procent i Luleå kommun uppgivit att de har varit utsatta för våld på cykelstråk och 0,5 procent har varit utsatta för våld i parker. Av utsatta för våld på cykelstråk är det lika många som varit utsatta 1, 2 respektive 3 eller gånger de senaste 12 månaderna. Bland de utsatta för våld i parker är det flest som varit utsatta 1 gång de senaste 12 månaderna. Det finns två avvikelser i områdena: i Skurholmen/Örnäset/Lövskatan/Svartön har något fler varit utsatta för våld på cykelstråk 3 eller fler gånger de senaste 12 månaderna än i övriga kommunen. I Bergviken/Mjölkudden/Notviken har något fler varit utsatta för våld i parker 2 gånger de senaste 12 månaderna än i Luleå kommun som helhet.

Annan stöld

Av de som svarat att de har varit utsatta för ”annan stöld” har 0,8 procent i Luleå kommun uppgivit att de har varit utsatta för stöld av skoter eller delar av denna i bostadsområdet och 0,4 procent har varit utsatta i annat område än där de bor. De flesta har varit utsatta 1 gång de senaste 12 månaderna. I Bergviken/Mjölkudden/Notviken är det något fler som har varit utsatta för stöld av skoter i bostadsområdet 2 gånger de senaste 12 månaderna samt även fler som har varit utsatta i annat område 3 eller fler gånger. I Hertsön/Lerbacken/Hertsölandet är

det något fler som har varit utsatta för stöld av skoter i annat område 1 gång de senaste 12 månaderna.

Annan skadegörelse

Av de som uppgivit att de har varit utsatta för ”annan skadegörelse” är det 0,5 procent i kommunen som har varit utsatta för skadegörelse på skoter i bostadsområdet och 0,4 procent som varit utsatta i annat område än där de bor. De flesta har varit utsatta 1 gång de senaste 12 månaderna. I Bergviken/Mjölkudden/Notviken är det fler som har varit utsatta för skadegörelse på skoter i bostadsområdet 1 och 2 gånger de senaste 12 månaderna jämfört med Luleå kommun som helhet. Det är även fler som varit utsatta för skadegörelse på skoter 2 gånger i annat område än där man bor jämfört med kommunen. I Bergnäset/Södra Nederluleå är det fler som har varit utsatta för skadegörelse på skoter 3 eller fler gånger de senaste 12 månaderna både i bostadsområdet och i annat område än där man bor.

Oro för stöld/skadegörelse på skoter

9 procent av medborgarna i Luleå kommun uppger att de har oroat sig för att deras skoter ska bli utsatt för stöld eller skadegörelse när den är parkerad i bostadsområdet. Av dessa oroar sig 1 procent mycket ofta, 3 procent ganska ofta och 5 procent sällan. Det är fler som oroar sig i Gammelstad/Sunderbyn/Södra Sunderbyn; 17 procent respektive i Råneå/Norra Nederluleå där 20 procent oroar sig. I Centrum/Östermalm/Malmudden, Bergviken/Mjölkudden/Notviken och Björkskatan/Lulsundet/Porsön är det färre som oroar sig för stöld eller skadegörelse av skoter.

Ser man till olika grupper av individer är oron högre bland män, personer i åldern 30-44 år, personer som har barn och privat anställda. Oron är lägre bland kvinnor, boende i hyreslägenhet, bostadsrättslägenhet, ensamstående samt pensionärer.

SAMMANFATTNING AV TRYGGHETSUNDERSÖKNINGEN

Ordningsstörningar

- Vanligast: Trafikproblem och problem i den fysiska miljön.
- Vem: Personer mellan 30-44 år, gifta/samboende, personer med barn, offentligt samt privat anställda.
- Trend kommun: Ökning av samtliga ordningsstörningar förutom bostäder för alkoholister som är oförändrat och problem med nedskräpning som har minskat.
- Nivå, kommundel: Högre total problemnivå i Björkskatan mfl. samt i Hertsön mfl. Lägre total problemnivå i Bergnäset/Södra Nederluleå.

Utsatthet för brott

- Vanligast: Skadegörelse på bil i bostadsområdet.
- Vem: Män, 16-29 år, 30-44 år, boende i hyreslägenhet, personer med barn och studerande.
- Trend kommun: Utsattheten för våld oförändrad. Utsattheten för stöld, skadegörelse och total utsatthet har ökat.
- Nivå, kommundel: Hög andel utsatta i Bergviken mfl. Lägre andel utsatta i Bergnäset/Södra Nederluleå.

Oro att utsättas för brott

- Vanligast: Oro för stöld/skadegörelse av fordon i bostadsområdet.
- Vem: 30-44 åringar, boende i hyreslägenhet, gifta/samboende, personer med barn, offentligt anställd, privat anställd.
- Trend kommun: Ökningar av oron för samtliga brottstyper.
- Nivå, kommunal: Högre oro för inbrott i bostad i Hertsön mfl., Gammelstad mfl. Och Råneå mfl. Högre oro för stöld/skadegörelse av fordon i Hertsön mfl. Högre oro för överfall eller misshandel i Björkskatan mfl. och Hertsön mfl.

Trygghet och otrygghet ute ensam sen kväll

- Vanligast: De flesta är trygga: 68 procent medan 19 procent är otrygga.
- Vem är otrygg: Kvinnor, personer i åldern 16-29 år, personer som bor i hyreslägenhet, ensamstående och studerande är otryggast.
- Trend kommun: Minskad trygghet och ökad otrygghet över tid.
- Nivå, områden: Flest otrygga i Centrum mfl., Björkskatan mfl., och Hertsön mfl.

Avstår från att delta i aktiviteter

- Vanligast: Avstått från att gå på restaurang, bar eller disco.
- Vem: Kvinnor, 16-29 åringar, personer som bor i hyreslägenhet samt ensamstående.
- Trend kommun: Ökning av total andel som avstått aktiviteter över tid.
- Nivå, kommunal: Lägre andel som avstått aktiviteter i Bergnäset/Södra Nederluleå.

Polisen bryr sig om problemen

- Vanligast: Hälften svarar att de inte vet om polisen bryr sig.
- Vem: Män, 16-29 åringar, boende i hyreslägenhet, boende hos föräldrar och personer med barn instämmer i att polisen bryr sig i störst utsträckning.
- Trend kommun: Något sämre värde för de som inte instämmer i att polisen bryr sig över tid, i övrigt inga förändringar.
- Nivå, kommunal: Flest tycker att polisen bryr sig i Björkskatan/Lulsundet/Porsön. Flest som inte instämmer i att polisen bryr sig är det i Råneå/Norra Nederluleå.

Trygghetssituationen i kommundelarna

CENTRUM, ÖSTERMALM, MALMUDDEN

Det är några ordningsstörningar som upplevs som ett större problem i Centrum mfl. än i Luleå kommun. Problem med berusade personer utomhus är högre, 30 procent i Centrum/Östermalm/Malmudden anser att detta är ett problem jämfört med 16 procent i Luleå kommun. Det är också en högre andel som upplever problem med narkomaner utomhus, folk som bråkar och slåss samt att kvinnor antastas. Tung trafik och buller upplevs också som ett större problem men i övrigt är de flesta trafikrelaterade problemen lägre än för kommunen som helhet.

CENTRUM MFL.	Nivå
Ordningsstörningar	●
Utsatthet för brott	●
Oro för brott	●
Trygghet	●
Otrygghet	●
Avstått från aktivitet	●
Polisen bryr sig	●
Polisen bryr sig inte	●

Det finns inga skillnader i utsatthet för våld, stöld eller skadegörelse mellan Centrum/Östermalm/Malmudden och kommunen.

Oron för att utsättas för inbrott i bostad är lägre i Centrum/Östermalm/Malmudden, 30 procent jämfört med 43 procent i Luleå kommun som helhet. Vad gäller oron för övriga brottstyper finns inga skillnader.

Tryggheten är lägre och otryggheten högre i Centrum/Östermalm/Malmudden. 27 procent uppger att de är otrygga jämfört med 19 procent i kommunen. Det är fler som avstår från att gå på bio/teater, sportevenemang samt föreningsmöten och kurser i Centrum/Östermalm/Malmudden. Vad gäller inställningen till polisens lokala engagemang finns inga skillnader jämfört med Luleå kommun. 36 procent instämmer i att polisen bryr sig om lokala problem och ungefär hälften svarar att de inte vet om polisen bryr sig.

Extrafrågor

Det finns inga avvikelser mellan Centrum/Östermalm/Malmudden och Luleå kommun vad gäller utsattheten för våld på cykelstråk och i parker, utsattheten för stöld av skoter eller delar av denna i bostadsområdet eller annat område samt utsattheten för skadegörelse på skoter i bostadsområdet eller annat område. Det är dock färre medborgare som uppgett att de har oroat sig för att deras skoter ska utsättas för stöld eller skadegörelse i bostadsområdet jämfört med övriga kommunen.

Sammanfattning

- Större problem med berusade och narkomaner utomhus, folk som slåss, kvinnor som antastas samt tung trafik och buller.
- Inga skillnader i utsatthet för brott.
- Lägre andel oroliga för inbrott i bostad, i övrigt inga skillnader i oron.
- Lägre trygghet och högre otrygghet än i kommunen.
- Fler som avstår från vissa typer av aktiviteter.
- Inga skillnader i inställningen till polisens lokala engagemang.
- En mindre andel som oroar sig för stöld/skadegörelse av skoter i bostadsområdet.

BERGVIKEN, MJÖLKUDDEN, NOTVIKEN

De flesta ordningsstörningarna i Bergviken/Mjölkudden/Notviken ligger på samma nivå som för kommunen med undantag av kvinnor som antastas, ungdomsgång, att det är dåligt med cykelbanor samt dåligt vägunderhåll som är lägre än för kommunen i övrigt.

Utsattheten för brott är dock högre, den totala andelen utsatta för brott är 30 procent jämfört med 23 procent i kommunen. Den högre andelen gäller stöld och skadegörelse medan utsatta för våld är samma som i Luleå kommun.

Oron att utsättas för inbrott i bostad är lägre i Bergviken/Mjölkudden/Notviken. I övrigt finns inga skillnader i oron att utsättas för brott.

Otryggheten, andelen som är rädda för speciella personer och andelen som har avstått aktiviteter ligger på samma nivå som för kommunen. Vad gäller inställningen till polisens lokala engagemang är det en mindre andel som inte instämmer i att polisen bryr sig om lokala problem; 8 procent jämfört med 13 procent i Luleå kommun.

Extrafrågor

Det är något fler medborgare som har varit utsatta för våld i parker 2 gånger de senaste 12 månaderna i Bergviken/Mjölkudden/Notviken än i kommunen. Det är också fler som har varit utsatta för stöld av skoter eller delar av denna i bostadsområdet 2 gånger de senaste 12 månaderna samt fler som har varit utsatta i annat område 3 eller fler gånger. Vad gäller skadegörelse på skoter är det en större andel som har varit utsatta 2 gånger både i bostadsområdet och i annat område de senaste 12 månaderna jämfört med Luleå kommun som helhet. Det är även fler som uppgivit att de har varit utsatta 1 gång i bostadsområdet. Det är dock färre medborgare som uppgivit att de har oroat sig för att deras skoter ska utsättas för stöld eller skadegörelse i bostadsområdet jämfört med övriga kommunen.

Sammanfattning

- Endast positiva avvikelser från kommunen vad gäller ordningsstörningar.
- Högre utsatthet för stöld, skadegörelse samt total utsatthet.
- Lägre oro för att utsättas för inbrott i bostad, i övrigt inga skillnader i oron.
- Inga skillnader vad gäller tryggheten och otryggheten.
- Inga skillnader i andelen som har avstått någon aktivitet.
- Något färre som inte instämmer i att polisen bryr sig.
- Fler som varit utsatta för våld i parker 2 gånger.
- Fler som varit utsatta för stöld av skoter i bostadsområdet 2 gånger och stöld av skoter i annat område 3 gånger eller fler.
- Fler som varit utsatta för skadegörelse på skoter i bostadsområdet 1 eller 2 gånger samt 2 gånger i annat område än där man bor.
- En mindre andel som oroar sig för stöld/skadegörelse av skoter.

BERGVIKEN MFL.	Nivå
Ordningsstörningar	●
Utsatthet för brott	●
Oro för brott	●
Trygghet	●
Otrygghet	●
Avstått från aktivitet	●
Polisen bryr sig	●
Polisen bryr sig inte	●

SKURHOLMEN, ÖRNÄSET, LÖVSKATAN, SVARTÖN

Det är inte mycket avvikelser mellan Skurholmen mfl. och Luleå kommun som helhet.

Vad gäller ordningsstörningarna är det större problem med dåligt vägunderhåll och gatuplanering. Övriga avvikelser är positiva, dvs det är lägre problem med skadegörelse, buskörning och att det är dåligt med cykelbanor.

Utsattheten för brott ligger i nivå med kommunen totalt. Oron att utsättas för brott, tryggheten, andelen som har avstått aktiviteter är också i nivå med Luleå kommun.

SKURHOLMEN MFL.	Nivå
Ordningsstörningar	●
Utsatthet för brott	●
Oro för brott	●
Trygghet	●
Otrygghet	●
Avstått från aktivitet	●
Polisen bryr sig	●
Polisen bryr sig inte	●

Vad gäller inställningen till polisens lokala engagemang är det färre som inte instämmer i att polisen bryr sig om lokala problem och en högre andel som uppger att de inte vet.

Extrafrågor

Det är något fler medborgare som har varit utsatta för våld på cykelstråk 3 gånger eller fler de senaste 12 månaderna i Skurholmen mfl. än i kommunen. I övrigt finns inga skillnader vad gäller våld i parker, stöld av skoter, skadegörelse på skoter eller oro för stöld/skadegörelse av skoter.

Sammanfattning

- Större problem med dåligt vägunderhåll/gatuplanering än i kommunen.
- Inga avvikelser för utsatthet för brott.
- Inga avvikelser för oron att utsättas för brott.
- Inga avvikelser i trygghet eller otrygghet samt andelen som avstått aktiviteter.
- Lägre andel som inte instämmer i att polisen bryr sig om lokala problem.
- Större andel som uppger att de inte vet om polisen bryr sig om lokala problem.
- En något större andel utsatta för våld på cykelstråk 3 gånger eller fler de senaste 12 månaderna.

BJÖRKSKATAN, LULSUNDET, PORSÖN

Kommundelen Björkskatan/Lulsundet/Porsön avviker en del negativt från Luleå kommun som helhet men även vissa positiva avvikelser förekommer.

Det är större problem med nedskräpning, skadegörelse, berusade utomhus, folk som bråkar och slåss, kvinnor som antastas och ungdomsgång. Den totala problemnivån är också högre; 76 procent jämfört med 66 procent i Luleå kommun som helhet. Vad gäller trafikproblemen är bilden dock positiv; bilar som kör för fort, trafikregler som inte respekteras, att det är dåligt med cykelbanor och problem med tung trafik och buller upplevs som ett mindre problem i Björkskatan/Lulsundet/Porsön.

BJÖRKSKATAN MFL.	Nivå
Ordningsstörningar	●
Utsatthet för brott	●
Oro för brott	●
Trygghet	●
Otrygghet	●
Avstått från aktivitet	●
Polisen bryr sig	●
Polisen bryr sig inte	●

Utsattheten för brott ligger i nivå med Luleå kommun. Oron för överfall eller misshandel är högre, 39 procent jämfört med 22 procent i kommunen. Även den totala oron att utsättas för brott är något högre i Björkskatan mfl.

Tryggheten är något lägre och otryggheten något högre, 26 procent är otrygga i Björkskatan/Lulsundet/Porsön jämfört med 19 procent i Luleå kommun. Det finns inga skillnader i andelen som är rädda för speciella personer eller som har avstått från aktiviteter av olika slag.

44 procent av medborgarna i Björkskatan/Lulsundet/Porsön instämmer i att polisen bryr sig jämfört med 36 procent i hela Luleå kommun. Det är färre som uppger att de inte vet om polisen bryr sig jämfört med kommunen.

Extrafrågor

Det finns inga skillnader vad gäller våld på cykelstråk och i parker, stöld av skoter eller skadegörelse på skoter jämfört med Luleå kommun. Det är en lägre andel som oroar sig för stöld/skadegörelse av skoter i bostadsområdet.

Sammanfattning

- Större problem med nedskräpning, skadegörelse, berusade utomhus, folk som bråkar och slåss, kvinnor som antastas och ungdomsgång.
- Högre total problemnivå än i kommunen.
- Inga skillnader i utsattheten för brott.
- Högre andel oroliga för överfall och misshandel samt högre andel totalt oroliga att utsättas för brott.
- Lägre trygghet och högre otrygghet jämfört med Luleå kommun som helhet.
- Inga avvikelser för andelen som är rädda för speciella personer eller som har avstått aktiviteter.
- Fler som instämmer i att polisen bryr sig om lokala problem.
- En lägre andel oroar sig för stöld/skadegörelse av skoter i bostadsområdet.

HERTSÖN, LERBACKEN, HERTSÖLANDET

I Hertsön/Lerbacken/Hertsölandet är problemen med ordningsstörningar nästan genomgående högre än i Luleå kommun. Problemen med nedskräpning, skadegörelse, berusade och narkomaner utomhus, bostäder för alkoholister och narkomaner, folk som bråkar och slåss, kvinnor som antastas, ungdomsgång, buskörning med mopeder, dåligt med vägunderhåll samt den totala problemnivån är högre än i kommunen som helhet.

HERTSÖN MFL.	Nivå
Ordningsstörningar	●
Utsatthet för brott	●
Oro för brott	●
Trygghet	●
Otrygghet	●
Avstått från aktivitet	●
Polisen bryr sig	●
Polisen bryr sig inte	●

Utsattheten för skadegörelse är högre i Hertsön mfl. än i Luleå kommun; 18 procent jämfört med 12 procent utsatta i kommunen.

Oron att utsättas för brott totalt är också högre i Hertsön/Lerbacken/Hertsölandet. Den högre oron gäller inbrott i bostad, stöld/skadegörelse av fordon samt överfall eller misshandel. Oron för stöld eller skadegörelse av fordon är hela 71 procent att jämföra med 56 procent i kommunen.

Tryggheten är lägre och otryggheten är högre; 26 procent uppger att de känner sig otrygga ute ensam en sen kväll jämfört med 19 procent i Luleå kommun. Det finns inga skillnader för andelen som uppger att de är rädda för speciella personer eller som avstår från olika typer av aktiviteter.

Inställningen till polisens lokala engagemang är densamma som för kommunen som helhet.

Extrafrågor

Den enda avvikelser från kommunen vad gäller extrafrågorna är att det är något fler än i kommunen som har varit utsatta för stöld av skoter eller delar av denna 1 gång de senaste 12 månaderna i annat område än där de bor.

Sammanfattning

- Högre total problemnivå än i kommunen och generellt högre nivåer för fysiska och sociala ordningsstörningar.
- Större problem med buskörning med mopeder och mc.
- Fler utsatta för skadegörelse jämfört med kommunen.
- Högre total oro att utsättas för brott och det gäller oron för inbrott i bostad, stöld/skadegörelse av fordon samt oron för överfall eller misshandel.
- Lägre trygghet och högre otrygghet.
- Inga avvikelser för andelen rädda för speciella personer eller andelen som har avstått aktiviteter.
- Inga avvikelser i inställningen till polisens lokala engagemang.
- Fler utsatta för stöld av skoter 1 gång i annat område än där de bor.

GAMMELSTAD, SUNDERBYN, SÖDRA SUNDERBYN

Det är inte så många avvikelser mellan Gammelstad /Sunderbyn/Södra Sunderbyn och Luleå kommun och de som finns är mestadels positiva.

Vad gäller problem med ordningsstörningar har man större problem med skadegörelse samt buskörning än i kommunen som helhet. Däremot är problemen med berusade och narkomaner utomhus samt tung trafik och buller mindre.

GAMMELSTAD MFL.	Nivå
Ordningsstörningar	●
Utsatthet för brott	●
Oro för brott	●
Trygghet	●
Otrygghet	●
Avstått från aktivitet	●
Polisen bryr sig	●
Polisen bryr sig inte	●

Det finns inga skillnader i nivåer vad gäller utsattheten för brott. Oron att utsättas för inbrott i bostad är högre i Gammelstad mfl. än i Luleå kommun. Oron att utsättas för överfall eller misshandel är lägre.

Tryggheten är högre och otryggheten är lägre; 78 procent uppger att de känner sig trygga ute ensam sen kväll i Gammelstad/Sunderbyn/Södra Sunderbyn jämfört med 68 procent i kommunen som helhet.

Det finns inga avvikelser för andelen som uppger att de är rädda för speciella personer, andelen som har avstått aktiviteter eller i inställningen till polisens lokala engagemang.

Extrafrågor

Det är fler i Gammelstad mfl. som oroar sig för att deras skoter ska bli utsatt för stöld/skadegörelse i bostadsområdet, 17 procent jämfört med 9 procent i kommunen. I övrigt finns inga skillnader vad gäller utsattheten för våld på cykelstråk och i parker, stöld eller skadegörelse av skoter.

Sammanfattning

- Större problem med skadegörelse och buskörning, i övrigt bara några positiva avvikelser för ordningsstörningar jämfört med kommunen.
- Inga avvikelser för utsattheten för brott.
- Högre oro för inbrott i bostad.
- Lägre oro för att utsättas för överfall eller misshandel.
- Högre trygghet och lägre otrygghet.
- Inga avvikelser för andelen rädda för speciella personer eller andelen som har avstått från olika typer av aktiviteter.
- Inställningen till polisens lokala engagemang på samma nivå som kommunen.
- Fler oroar sig för stöld/skadegörelse av skoter i bostadsområdet.

BERGNÄSET, SÖDRA NEDERLULEÅ

I Bergnäset/Södra Nederluleå är nivån på problemen med ordningsstörningar generellt lägre än i kommunen som helhet. Totalt upplever 59 procent av medborgarna att det är problem med någon eller några ordningsstörningar jämfört med 66 procent i Luleå kommun. De fysiska och sociala ordningsstörningarna är samtliga lägre med undantag av bostäder för narkomaner som ligger på samma nivå som i kommunen.

Vad gäller trafikproblemen är bilar som kör för fort samt att det är dåligt med cykelbanor ett större problem i Bergnäset/Södra Nederluleå.

BERGNÄSET MFL.	Nivå
Ordningsstörningar	●
Utsatthet för brott	●
Oro för brott	●
Trygghet	●
Otrygghet	●
Avstått från aktivitet	●
Polisen bryr sig	●
Polisen bryr sig inte	●

Den totala utsattheten för brott är lägre än i kommunen och det gäller speciellt utsattheten för skadegörelse som är 7 procent jämfört med 12 procent i kommunen. Den totala oron att utsättas för brott är också lägre och det gäller oron att utsättas för stöld/skadegörelse av fordon samt överfall eller misshandel.

Tryggheten ute ensam sen kväll är högre; 83 procent av medborgarna uppger att de känner sig trygga och 8 procent att de känner sig otrygga. Det är en mindre andel som har avstått från aktiviteter, framför allt från att gå på restaurang eller bar.

28 procent av medborgarna i Bergnäset/Södra Nederluleå instämmer i att polisen bryr sig om lokala problem jämfört med 36 procent i Luleå kommun. I övrigt finns inga skillnader i inställningen till polisens lokala engagemang.

Extrafrågor

Det är en något större andel av medborgarna i Bergnäset/Södra Nederluleå som har varit utsatta för skadegörelse på skoter 3 gånger eller fler de senaste 12 månaderna, både i bostadsområdet och i annat område jämfört med övriga kommunen. I övrigt finns inga skillnader.

Sammanfattning

- Mindre problem med ordningsstörningar generellt än i Luleå kommun, framför allt vad gäller fysiska och sociala ordningsstörningar.
- Större problem med bilar som kör för fort och dåligt med cykelbanor.
- Lägre andel utsatta för skadegörelse och totalt utsatta.
- Lägre oro för stöld/skadegörelse av fordon, lägre oro för överfall eller misshandel samt lägre total oro.
- Högre trygghet och lägre otrygghet.
- Lägre andel som avstått från att gå på restaurang, bar eller disco.
- En mindre andel medborgare som instämmer i att polisen bryr sig än i kommunen.
- Fler utsatta för skadegörelse på skoter 3 gånger eller fler det senaste året.

RÅNEÅ, NORRA NEDERLULEÅ

Det är mindre problem med nedskräpning, skadegörelse, berusade personer utomhus samt kvinnor som antastas i Råneå/Norra Nederluleå än i Luleå kommun. Det är större problem med att bilar kör för fort, att det är dåligt med cykelbanor och tung trafik och buller än i kommunen som helhet. Den totala problemnivån är dock densamma som i kommunen.

Utsattheten för stöld är lägre i Råneå/Norra Nederluleå, 12 procent jämfört med 17 procent i kommunen. Den totala oron att utsättas för brott är lägre och det gäller också oron att utsättas för överfall eller misshandel. Oron att utsättas för inbrott i bostad är dock högre.

Tryggheten ute ensam sen kväll är högre; 80 procent av medborgarna uppger att de känner sig trygga och 12 procent att de känner sig otrygga. Det finns inga skillnader i andelen som uppger att de är rädda för speciella personer eller som har avstått från aktiviteter.

23 procent av medborgarna i Bergnäset/Södra Nederluleå instämmer inte i att polisen bryr sig om lokala problem vilket är en högre andel än i kommunen. Det är en mindre andel som uppgett att de inte vet om polisen bryr sig.

Extrafrågor

Det är en större andel av medborgarna i Råneå/Norra Nederluleå som har oroat sig för att deras skoter ska bli utsatt för stöld eller skadegörelse i bostadsområdet, 20 procent jämfört med 9 procent i Luleå kommun. I övrigt finns inga skillnader för extrafrågorna.

Sammanfattning

- Mindre problem med nedskräpning, skadegörelse, berusade personer utomhus och kvinnor som antastas.
- Större problem med bilar som kör för fort, dåligt med cykelbanor och tung trafik och buller.
- Lägre andel utsatta för stöld.
- Högre oro för inbrott i bostad.
- Lägre oro för överfall eller misshandel samt lägre total oro att utsättas för brott.
- Högre trygghet och lägre otrygghet.
- Fler som inte instämmer i att polisen bryr sig.
- Fler som oroar sig för stöld/skadegörelse av skoter i bostadsområdet.

RÅNEÅ MFL.	Nivå
Ordningsstörningar	●
Utsatthet för brott	●
Oro för brott	●
Trygghet	●
Otrygghet	●
Avstått från aktivitet	●
Polisen bryr sig	●
Polisen bryr sig inte	●