



LULEÅ KOMMUN

Program
B

Rum för möten



ANTAGEN AV KOMMUNFULLMÄKTIGE 27 MAJ 2013

ild av det sam "lle vi ill n .

RIKTNINGAR

Vi " i i " leå som sam "lle
halv " ill Vi i leå 205 . lanserar de " i
i i i långsi i i l.

PROGRAM

Tydli " leå kommuns vil' i ller angrepps "
långsi i l' " i i l .

PLANER & RIKTLINJER

Vi " ilda " långsi i i i i ller " llni
" leva upp till externa och i . lan ger di i i
" lser till ti i ll. i l' i llni i
" llets utveckl' " ledni i .

Innehållsförteckning



Om program "Rum för möten"

Vad är det här för dokument? **6**

Förhållandet till Vision Luleå 2050 **8**



"Rum för möten" idag

Nuläge **10**

Omvärldens krav **11**

Trender och utmaningar **13**



"Rum för möten" imorgon" - det här vill vi och så här ska vi göra

Övergripande mål **14**

Fler tillsammans **16**

Vilja uppleva **20**

Mer rörelse och rekreation **27**

Bredd och spets **31**



Från ord till handling



Bilagor

Avgörande indikatorer till 2020	35	Bilaga 1: Utlåtande för Granskning av program till Vision Luleå 2050
Uppföljning	36	
0-scenario	37	Bilaga 2: Bedömningsarbete och konsekvensbeskrivning

Så här vill vi utveckla våra stadsdelar, byar och vattenområden

Om program "Rum för möten"

Vad är det här för dokument?

Omfattning

Det här är ett program som visar vilka långsiktiga mål och principer Luleå kommun har för att boende och besökare ska ha möjligheter till ett meningsfullt och socialt aktivt liv.

Programmet är en del av kommunens översiktsplan och utgår från Riktningarna till Vision Luleå 2050. Du kan läsa mer om detta i nästa kapitel.

Programmets strategiområden ska ligga till grund för planering och utveckling under kommande 20 år. Prioriteringar för kommande 8 år finns under rubriken "Det här ska Luleå kommun arbeta för".



Riktningarna mot Vision Luleå 2050.

Dialog och förankring

Programmet har tagits fram i dialog med olika aktörer som har intressen i de frågor som programmet omfattar. Näringslivet, organisationer, medborgare, politiska grupper, kommunala förvaltningar och bolag har deltagit kontinuerligt i arbetet.

Se Bilaga 1

Förhållandet till hållbarhet

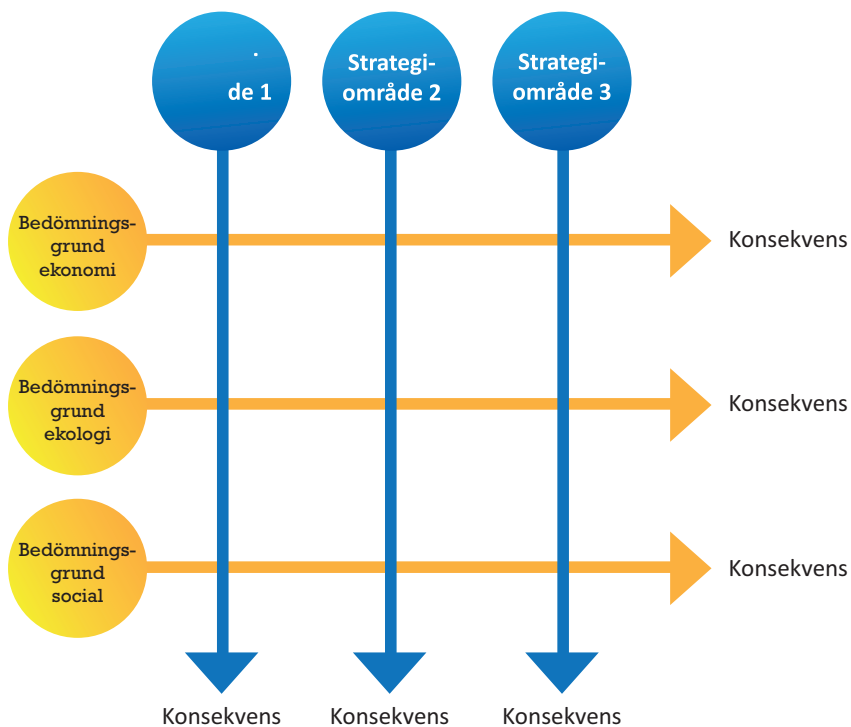
Genomförandet av programmet kommer att påverka den ekologiska, ekonomiska och sociala utvecklingen i Luleå. Under programarbetet har därför bedömningar och beskrivningar av konsekvenser gjorts kontinuerligt. Det betyder att programmets strategiområden har tagits fram i en process med ständiga hållbarhetsbedömningar. Programmets innehåll ska bidra till en hållbar utveckling i Luleå och till en så stor nytta som möjligt för både enskilda och allmänna intressen.

Ordlista

I dokumentet används begreppet Luleå, vilket syftar på hela det geografiska området från stads- till landsbygd.

Arbetet med att genomföra programmet kommer att medföra olika konsekvenser, mestadels positiva men även negativa. De negativa konsekvenserna ska vara så få och lindriga som möjligt. Konsekvenser som har identifierats ska följas upp liksom strategiområden och indikatorer ska följas upp och redovisas.

Bedömningsförfarandet kan beskrivas med hjälp av följande illustration:



Den kontinuerliga bedömningsprocessen i programarbetet påverkar formuleringen av målen. Det färdiga programmet ger sedan ett antal direkta konsekvenser (vad målen kan tänkas leda till) och ett antal indirekta konsekvenser (hur målen påverkar möjligheten att ge en socialt, ekonomiskt och ekologiskt hållbar utveckling).

I programmet redovisas påverkan kortfattat i varje strategiområde. Konsekvensbeskrivningen är en egen bilaga, där också åtgärder redovisas.

Se Bilaga 2

Betydande påverkan

Programmets innehåll kan (enligt Miljöbalken) inte antas medföra en betydande påverkan på de tre hållbarhetsdelarna; ekonomisk, social och ekologisk. Programmet behöver därför inte konsekvensbedömas för att uppfylla kraven i Plan- och bygglagen samt Miljöbalken.

Förhållandet till Vision Luleå 2050

Så här hänger det ihop

Läs mer

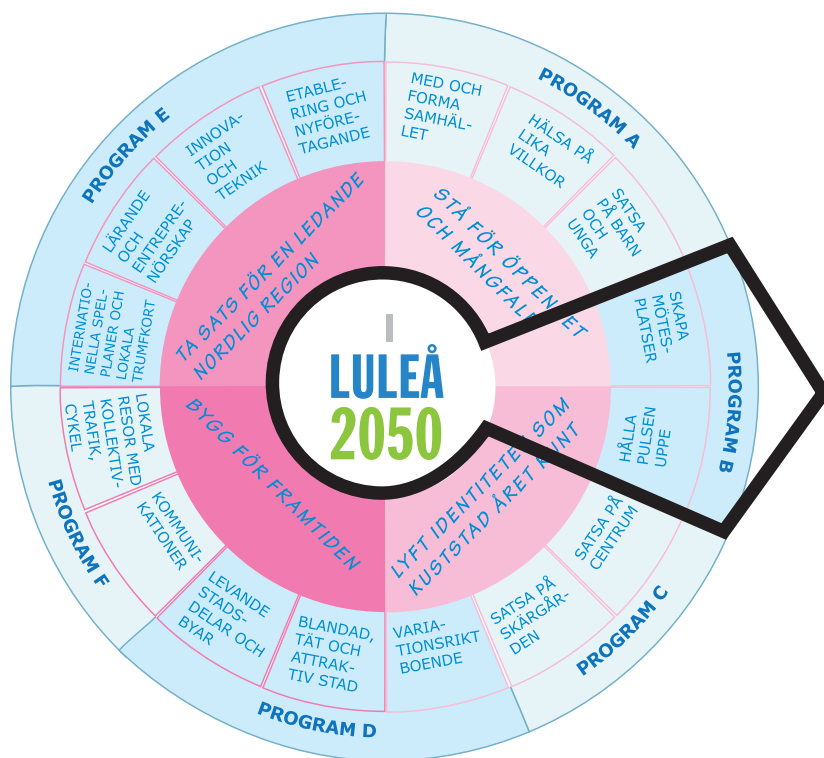
Läs Vision Luleå 2050 och Riktningar på www.lulea.se/2050

Vision Luleå 2050 föddes år 2008 för att på allvar växla upp arbetet med att utveckla Luleå. Visionen ger en bild av framtidens samhälle så som vi vill ha det; ett attraktivt, växande och hållbart Luleå. Syftet med visionen är att inspirera till ambassadörskap och till medvetna val inför framtiden.

När visionen var färdig fortsatte arbetet med att ta fram långsiktiga strategier för arbetet på väg till visionen, dessa kallas Riktningar. Riktningarna visar vad som är avgörande att prioritera för hela samhället halvvägs till visionen.

När Riktningarna var antagna år 2011 beslutades det att Luleå kommun skulle ta fram sex program som ska styra kommunens eget arbete.

Riktningarna till Vision Luleå 2050 illustreras i de fyra rosa fälten som omger visionen. Varje riktning innehåller fyra avsiktsförklaringar vilka illustreras med blått i den yttersta cirkeln. Dessa avsiktsförklaringar visar uppdragen för de sex programmen.



Illustrationen ovan visar sambanden mellan visionen, de fyra riktningarna och de sex programmen. Den visar också att uppdraget för programmet är att formulera strategier för följande avsikter:

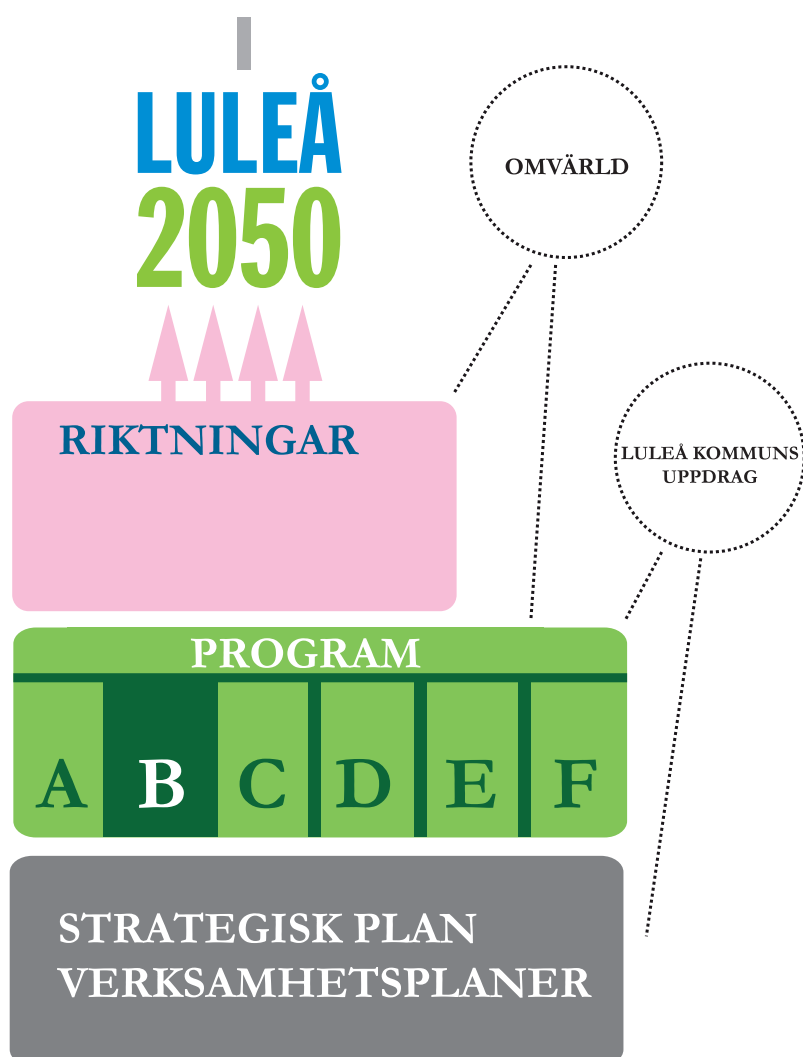
- Skapa mötesplatser
- Hålla pulsen uppe

Programmets uppdrag har fördjupats, tolkats och grupperats i olika strategiområden. Strategiområdena visar vilka principer kommunen ska arbeta efter på lång sikt och vilka insatser som är viktiga till år 2020.

Ett nytt sätt att arbeta

Visionen, Riktningarna och programmen med sina strategiområden ger en struktur för Luleå kommuns arbete med utvecklingen av Luleå på lång sikt som bygger på samverkan och helhetstänkande.

Programmen blir alltså styrande för arbetet för framtiden och ska därmed ersätta flera befintliga styrande dokument.



”Rum för möten” i dag



Foto: Lena Hedberg

Nuläge

I Luleå finns det goda förutsättningar för boende och besökare att ha ett meningsfullt och socialt aktivt liv. Vi har ett brett utbud där det finns möjlighet för olika individer och grupper att mötas. Föreningslivet bygger nätverk, bidrar till ökad integration och förmedlar demokratins grundvärderingar.

Skapa mötesplatser

Möten mellan människor sker precis hela tiden, det finns inga regler för hur ett möte kan uppstå. De flesta är planerade men många sker slumpmässigt. Att utveckla sociala mötesplatser måste liknas med en öppen och kreativ process som förändras över tiden. Kommunen behöver bli bättre på att i samhällsplanering få in flexibilitet och mer mjuka värden som till exempel människors olika behov och intressen. Det finns många mötesplatser i Luleå, men alla medborgare/besökare vet inte var de finns och hur de kan användas.

För att stimulera till möten i närmiljön finns det behov av att använda lokalerna/platserna mera. För kuststadens identitet är det särskilt viktigt med mötesplatser och arenor i centrum. Unga vuxna i Luleå vill ha centrala ”hängarställen” att mötas på. Kommunen har egna samlingslokaler men beviljar också bidrag till andra samlingslokaler som exempelvis bygdegårdar och folkets hus.

*”We shape our public spaces, thereafter, our public spaces shape us.”
Winston Churchill*

Hålla pulsen uppe

I Luleå finns det goda förutsättningar för upplevelser och evenemang. Ett stort antal arrangemang av olika slag genomförs varje år. Arrangörer är såväl offentliga som privata aktörer. Ofta har kommunen en roll som medfinansierare med direkt eller indirekt stöd till arrangören. Några evenemang är årligt återkommande och helt beroende av den kommunala medfinansieringen.

Större evenemang marknadsför Luleå på ett nationellt och internationellt plan. De skapar sysselsättning och bidrar med inkomster till samhället. Offentliga rum med gator, grönområden, torg och anläggningar är arenor för festivaler och andra evenemang. Även mindre arrangemang

som pimpeltävlingar, majbrador, ungdomstävlingar och motionslopp ger mervärden. I Luleå finns ett flertal arenor som är en förutsättning för att kunna locka och genomföra större idrottsliga och kulturella evenemang. Det finns många kanaler för marknadsföring och många olika sätt att visa vad som är på gång.

I Luleå finns ett rikt och varierat föreningsliv med mångfald och stor aktivitet. Luleå har en stark idrottslig och kulturell tradition. Här finns individer och grupper som är konkurrenskraftiga nationellt och internationellt. Luleå ger också goda möjligheter till upplevelse och rekreation i form av besöksmål samt natur- och kulturmiljöer. Det finns goda möjligheter till att promenera i Luleå, men stråken är inte alltid sammanhängande och i vissa fall okända. Lekmiljöer och näraktivitetsytor behöver utvecklas eftersom de har varierad kvalitet och inte är jämt fördelade i kommunen.

Vi behöver förenkla, förbättra och göra det tydligt på vilket sätt enskilda individer, grupper och näringsliv kan skapa och delta i aktivitet, arrangemang och evenemang.

Omvärldens krav

Nedan finns en redogörelse för de viktigaste målen och överenskommelserna på regional och nationell nivå, som berör programmet.

Nationella mål

En politik för det civila samhället (prop 2009/10:55) innefattar att villkoren för det civila samhället som en central del av demokratin ska förbättras. Ett av målen är att utveckla det civila samhällets möjligheter att göra människor delaktiga utifrån engagemang och vilja att påverka den egna livssituationen och/eller samhället i stort.

Det nationella landsbygdsprogrammet gäller från 2007 till och med 2013. Landsbygdsprogrammet är ett verktyg för att nå målen för landsbygdspolitiken. Programmet innehåller satsningar i form av stöd och ersättningar för att utveckla landsbygden. Åtgärderna i programmet finansieras gemensamt av Sverige och EU.

Det övergripande målet för folkhälsa är att skapa samhällsliga förutsättningar för en god hälsa på lika villkor för hela befolkningen, exempel på målområden är barn och ungas uppväxtvillkor och fysisk aktivitet.



Foto: Luleå kommun

Ordlista

Det civila samhället utgörs av alla de initiativ där människor går samman av fri vilja och organiserar sig för att förbättra sin egen eller andras vardag. Engagemanget i dessa föreningar, trossamfund, stiftelser, Kooperationer och andra sammanlutningar gör tillsammans med staten, näringslivet och familjen samhället komplett.



Foto: Lena Hedberg

Statens stöd till idrotten (prop 2008/09:126) syftar bl a till att stödja verksamhet som bidrar till att utveckla barns och ungdomars intresse och benägenhet för motion och idrott samt bidrar till att väcka ett livslångt intresse för motion och därmed främjar en god folkhälsa.

Framtidens friluftsliv (prop 2009/10:238) innefattar tio nationella mål för friluftslivspolitik, exempelvis Skyddade områden som resurs för friluftslivet, Ett rikt friluftsliv i skolan och Friluftsliv för god folkhälsa.

Tid för kultur (proposition 2009/10:3) innefattar nationella kulturpolitiska mål som ska styra den statliga kulturpolitiken och ska även kunna vägleda kulturpolitiken i kommuner och landsting. Övergripande mål är bland annat att alla ska ha möjlighet att delta i kulturlivet samt att kreativitet, mångfald och konstnärlig kvalitet ska präglade samhällets utveckling.

Nationell strategi för svensk besöksnäring. Övergripande mål till 2020 är att, med fokus på hållbarhet, svensk besöksnäring ska fördubblas och utgöra Sveriges nya basnäring.

Nationella miljömål som berörs av program Rum för möten: Levande skogar, Ett rikt djur- och växtliv och God bebyggd miljö.

Regionala mål

Regional utvecklingsstrategi 2020 (RUS) för hållbar framtid i Norrbotten har fastställts av det regionala partnerskapet.

Natur och kulturturism i Norrbottens län 2008-2013 handlar om möjligheterna till att naturvård, arbetet med kulturarvet och utvecklingen av natur- och kulturturism ömsesidigt kan stödja varandra.

Strategi för kulturella och kreativa näringar 2011-2013 syftar till att främja förutsättningarna för kreativa och kulturella företag och att visa de kulturella och kreativa näringarnas omfattning.

Kulturplan 2011-2013 Norrbotten för landstingets och kommunernas vision för Norrbotten innefattar bland annat delarna "Öka tillgängligheten till kultur genom en stabilare infrastruktur" samt "Barn och ungdomar ska erbjudas ökad delaktighet i kulturlivet och möjligheter att påverka kulturutbudet i länet".

Trender och utmaningar

Förutsättningarna från riktningarna ger tillsammans med en tidig hållbarhetsbedömning och nulägesbeskrivning ett antal kritiska faktorer för programmet. Dessa är bland andra:

- Den pågående urbaniseringen ökar konkurrensen mellan regioner. För att attrahera människor behöver Luleå uppfylla ökade behov, en mångfald av möten, verksamheter och utbud. Platsspecifika kvaliteter som kuststadsidentitet och kontraster mellan årstider måste förstärkas och utvecklas för att stärka Luleås attraktionskraft.
- Besöksnäringen har en ökad efterfrågan på natur- och kulturturism. Att kunna uppleva mycket på kort tid och under bekväma förhållanden är det som efterfrågas mest. Ekonomisk oro på världsmarknaden, ökad arbetslöshet och höjda oljepriser mm påverkar den disponibla inkomsten och kan leda till ändrade resvanor och möjligheter till att delta i aktiviteter. Semester, upplevelse och rekreation i närmiljö (hemester) blir allt viktigare.
- Samhällsplanering har tidigare mest handlat om tekniska lösningar men framöver behövs mer av mjuka värden med kulturella förtecken, människors behov och estetiska värden i det offentliga rummet och på mötesplatser.
- Andelen personer som är överviktiga ökar. Den fysiska aktiviteten är svår att följa över tid men sannolikt har mindre fysiskt ansträngande arbeten och ökade bilresor bidragit till att vardagsmotionen minskat. Generellt sett så har kvinnor en mer stillasittande fritid än män. Mängden fysisk aktivitet tenderar att minska med åldern, unga vuxna rör sig mer än äldre. Personer med kort utbildning är i större utsträckning mer stillasittande än de med mellanlång och lång utbildning.
- Barns och ungdomars lek och spontanidrott har minskat allt mer. De aktiviteter som dominerar ungas fritid idag är framförallt datorer, tevespel, tevetittande och föreningsidrottande. Den form av fysisk aktivitet som är vanligast idag är föreningsstyrd och en mindre andel av idrottandet sker spontant, där barnen eller ungdomarna själva leder verksamheten. Sedan 1968 har andelen inaktiva ungdomar mer än fördubblats.



Foto: Lena Hedberg

”Rum för möten” i morgon - det här vill vi och så här ska vi göra



”Luleå erbjuder evenemang, aktiviteter och upplevelser under alla fyra årstider. Det finns många olika platser, arenor och nätverk som inbjuder till möten för intellektuell utveckling, fysisk aktivitet och sinnenavkoppling. Vi kan själva välja mellan utmaning och lugn.”

Utdrag från Vision 2050

Det övergripande målet för program B - *Rum för möten* är att alla ska ha möjlighet till ett meningsfullt och socialt aktivt liv.

Medborgarna ska leva ett rikt och utvecklande liv i en kommun med livskraft och tillväxt. Utgångspunkten är att alla utifrån sina personliga förutsättningar, ska ha möjlighet till ett meningsfullt och socialt aktivt liv. Vi ska ta tillvara och bygga vidare på Luleås traditioner, men också skapa förutsättningar för det nya, det unga, det oprövade och utmanande.

Våra fyra årstider, var och en med sin särprägel, ger oss unika förutsättningar. Vintern ger oss möjligheter till unika evenemangsarenor där kylan, mörkret och tystnaden är medarrangörer, men också vårvintern, höstmörkret och de ljusa sommarnätterna ger fantastiska förutsättningar till upplevelser. Luleå är en mångkulturell stad och det speglas av det utbud som erbjuds på våra arenor. Utbudet av idrotts- och kulturaktiviteter präglas och hämtar sin styrka av just det faktum att här kan alla vara med.

Det övergripande målet sammanfattar programmets innehåll. Målet beskrivs utifrån fyra strategiområden. De fyra strategiområdena är en bearbetning och fördjupning av Riktningarnas avsiktsförklaringar. I nästa kapitel beskrivs utifrån fyra strategiområden lite mer ingående hur Luleå kommun tänker förhålla sig och vad som behöver göras för att nå dit.



Foto: Henric Andersson-Esko



Vision 2050



Riktningar

Stå för öppenhet
och mångfald

Lyft identiteten som
kuststad året runt



Avsiktsförklaringar

Skapa mötesplatser

Hålla pulsen uppe



Strategiområden



Fler tillsammans



Vilja uppleva



Mer rörelse och
rekreation



Bredd och spets



Fler tillsammans



Tänkvärt

I det lilla sker det stora!

Ordlista

Mötesplatser = för förväntade och spontana möten.

Ordlista

Det civila samhället utgörs av alla de initiativ där människor går samman av fri vilja och organiserar sig för att förbättra sin egen eller andras vardag. Engagemanget i dessa föreningar, trossamfund, stiftelser, Kooperationer, och andra sammanlutningar gör tillsammans med staten, näringslivet och familjen samhället komplett.

Gemenskap och sociala relationer har stor betydelse för hälsa och livskvalitet för de allra flesta. Gemenskap uppstår mellan människor eller mellan grupper av människor och innebär att man har tillgång till sällskap, umgänge och samvaro. Miljö som inspirerar till ett socialt deltagande ökar en känsla av meningsfullhet. Människor som är aktiva lever längre. De som har ett fungerande socialt liv är piggare, friskare, gladare och löper också mindre risk att drabbas av sjukdomar. I ett samhälle där olikhet är en tillgång behövs många slags sammanhang och platser som lockar till möten mellan människor.

Nära dig

Viktiga principer för kommunen på lång sikt

Platsen där vi bor har stor betydelse för hur vi människor mår och det är många aktörer som tillsammans bidrar till god sammanhållning, trygghet och stolthet. I Luleå ska det vara enkelt att ha ett rikt socialt liv. Det ska finnas platser och miljöer där människor kan mötas spontant och organiserat genom till exempel föreningsliv. Vi ska synliggöra och utveckla mötesplatser av många slag för att främja möten mellan och för olika åldrar, förmågor, samhällsgrupper, kulturer och intressesfärer.

Vi ska främja ett fortsatt rikt och varierat utbud av aktiviteter. Vi ska stimulera föreningslivet till att bygga nätverk, bidra till ökad integration och förmedla demokratins grundvärderingar. Kommunen ska stödja det civila samhällets och de ideella krafternas arbete för utvecklandet av mötesplatser, aktiviteter/evenemang, bredd och spets inom kultur och idrott mm.

Kommunen ska stimulera samverkan och utåtriktad verksamhet i byar och stadsdelar. Samnyttjande och breddad användning av skolor, fritidsgårdar, föreningslokaler och byahus ska eftersträvas. Det ska vara enkelt att få tillgång till mötesplatser, och det ska vara tydligt vilka lokaler som lämpar sig för olika användningsområden, till exempel ur tillgänglighets- eller brandskyddssynpunkt.

För att bli en viljestark och växande region ska samverkan inom privat, offentlig och ideell sektor förbättras. Regionens kommuner har en viktig roll i att främja gränsöverskridande arbete. Samverkan ska ske mellan regionala aktörer för att profilera och stärka regionens utbud när det gäller upplevelser och rekreation.

Det här kommer Luleå kommun att arbeta för till år 2020:

- ▶ Sammanställa information om samlingslokaler och mötesplatser i kommunen som visar var de är och vad man kan använda lokalen eller platsen till.
- ▶ Minst en samlingslokal ska vara tillgänglig för medborgarna i varje stadsdel och i prioriterade byar (prioriterad by, se karta på nästa sida).
- ▶ Ta fram lokala utvecklingsplaner för stadsdelar och samlande byar (se karta på sida 28) där kommunens alla verksamheter deltar. Tydliggöra ansvar och struktur för arbetet med dessa planer.
- ▶ Förbättra möjligheterna att gå, cykla eller åka kollektivt till prioriterade mötesplatser.
- ▶ Utveckla digitala mötesplatser t ex sociala medier, hemsida mm.
- ▶ Utveckla möjligheterna att fritt, oavsett ekonomiska förutsättningar, kunna använda internet och digitala mötesplatser i kommunala lokaler.
- ▶ Utveckla fysiska mötesplatser i stads- och landskapsrum.
- ▶ Biblioteken ska särskilt prioriteras som öppna mötesplatser.
- ▶ Skapa mångkulturella mötesplatser.
- ▶ Sprida kunskap om begreppet det civila samhället och ta fram en övergripande plan för kommunens samarbete med det civila samhället.
- ▶ Samverka med regionala aktörer för att profilera och stärka regionens utbud när det gäller bredd och spets inom kultur och idrott, evenemang/arrangemang, rörelse och rekreation mm.



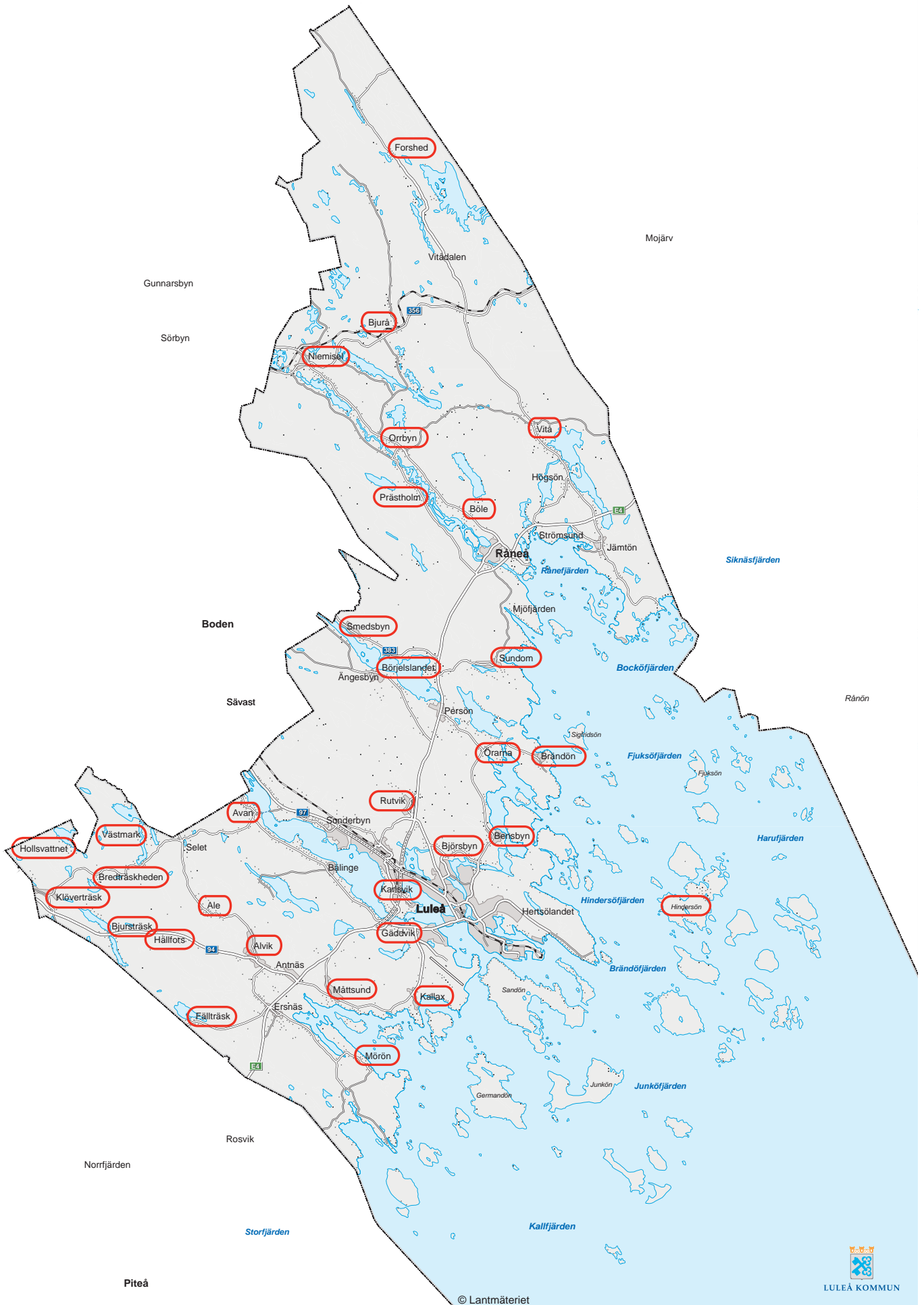
Foto: Luleå kommun

Påverkan

- + Ökar Luleås attraktionskraft som stad för boende och besökare
- + Större möjlighet till social aktivitet genom ökad tillgång till mötesplatser.
- + Ökad vi-känsla i stadsdelar och byar.
- + Regionen stärks genom ökat samarbete.

Läs mer i bilaga 2





© Lantmäteriet



Byar som idag erhåller bidrag till en gemensam samlingslokal.

Stöd och service

Viktiga principer för kommunen på lång sikt

Det ska vara enkelt att få veta vilket stöd som kommunen kan erbjuda för bland annat aktiviteter, föreningsverksamhet, kreativa idéer, evenemang och mötesplatser. Kommunens stöd till ett socialt aktivt liv ska bestå av kunskapsstöd, subventionerade lokaler och anläggningar samt olika former av ekonomiska bidrag.

Det ska vara enkelt att boka och använda kommunala uthyrningsbara anläggningar. Fördelningsprinciperna för upplåtelse av kommunala lokaler ska vara utformade så att de tar särskild hänsyn till prioriterade grupper. Vid prioritering av tider i kommunens anläggningar ska största möjliga rättvisa mellan könen och grupper av utövare uppnås. Det ska finnas möjlighet till att ta del av och utöva kultur och idrott i både stads- och landsbygd.



Foto: Luleå kommun

Det här kommer Luleå kommun att arbeta för till år 2020:

- ▶ "En dörr in" för att underlätta för föreningar, organisationer och andra aktörer, innefattande bland annat ekonomiskt stöd, närområdesamverkan och information.
- ▶ Ta fram en strategi för kommunens ekonomiska stöd till föreningar, organisationer och andra aktörer med syfte att styra kommunens resurser till prioriterade grupper och insatser.
- ▶ Utveckla former och göra insatser för att möta behoven hos prioriterade grupper utifrån välfärdsredovisningen.
- ▶ En effektivare användning av kommunens anläggningar och lokaler.
- ▶ Initiera samordningsvinster i regionen gällande utveckling, anläggningar och utrustning mm.

Påverkan

- + Ökar Luleås attraktionskraft som stad för boende och besökare.
- + Ökar medskapandet och delaktigheten.
- + Förbättrad folkhälsa genom bland annat satsning på underrepresenterade grupper.

Läs mer i bilaga 2





Vilja uppleva

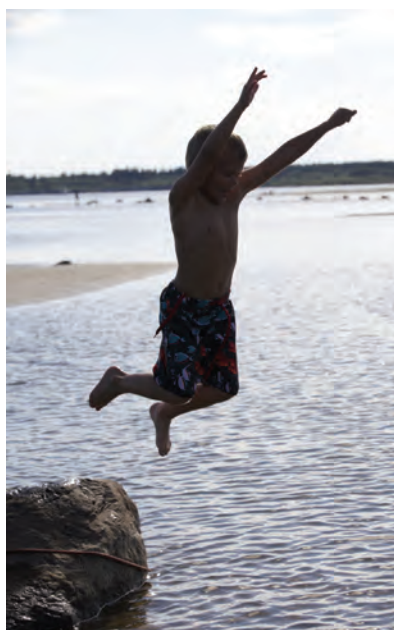


Foto: Luleå kommun

Upplevelser och evenemang skapar engagemang och inbjuder människor till möten och gemenskap. Luleå erbjuder stadsliv med kulturupplevelser, folkliv och ett myller av möjligheter. Våra särpräglade årstider ger oss tillgång till en ständigt föränderlig natur och till varierad användning. Det finns miljöer som kan berätta om hur vi levt och verkat sedan medeltiden och framåt. Det öppna landskapet, älvdalarna, skogen och skärgården har alla unika natur- och kulturmiljöer och sevärdheter. Att visa upp Luleå såväl nationellt som internationellt skapar stolthet och samhörighet. Luleå ska präglas av ett gott värdskap.

Våra besöksmål

Viktiga principer för kommunen på lång sikt

Luleå kommun ska förstärka Luleås kvaliteter som återkommande besöksmål för boende och besökare genom att samverka med besöksnäring och andra aktörer. Vi ska ta tillvara våra platsspecifika kvaliteter i form av ljus och mörker, vatten och isar, natur, kultur och rofyllda eller spännande platser. Ett fortsatt arbete med att bevara, vårda och utveckla våra natur- och kulturmiljöer och sevärdheter är viktigt för vår lokala identitet, för kommande generationer och för utvecklingen av besöksnäringen. Luleås turistbyråer ska vara en del av vår väl fungerande mottagarorganisation för besöksnäringen.

Det här kommer Luleå kommun att arbeta för till år 2020:

- ▶ Prioritera och utveckla besöksmålen och stråket från Världsarvet Gammelstads kyrkstad via friluftsmuseet Hägnan genom Gammelstadsvikens naturreservat till Luleå tekniska universitet och Teknikens Hus (se karta sida 24).
- ▶ Synliggöra och utveckla natur- och rekreationsreservat som finns i stadsbygden eller i anslutning till stadsbygden. T ex Ormberget/Hertsölandet, Kallaxheden och Gammelstadsviken (se karta sida 24). I Program D finns förslag på nya stadsnära naturreservat.
- ▶ Ett bredare utbud av små och stora "upplevelseattraktioner" som attraherar barnfamiljer och andra grupper med barnasinne.
- ▶ Komplettera och utveckla stråken längs Storgatan och Smedjegatan för att stärka upplevelsevärde genom t ex; olika karaktär på parkerna, tillfälliga och permanenta konstverk och andra kreativa uttryck.
- ▶ Ta fram en utvecklingsplan för Råneå Älvdal och genomföra prioriterade insatser utifrån planen.
- ▶ Utveckla Trekanten, Stadsparken, Hermelinsparken, Gültzauudden, Floras Kulle och Södra hamnplan för bättre funktion och levande stadsliv (se karta sida 25).
- ▶ Utveckla konceptet för Luleå som konferens- och kongresstad.
- ▶ Etablera ett Visitor centre för Luleå skärgård på Södra hamnplan.
- ▶ Utveckla och stödja ett kulturliv och upplevelser som speglar mångkulturen och mångfalden i Luleå. Olika exempel på detta är Luleå Pride och det romska nationaldagsfirandet.
- ▶ Utveckla Luleås värdskap genom tydliga platser för information: Luleå turistbyrå, Visitor Centre Gammelstad, Visitor Centre Södra hamnplan, Luleå Airport, Storheden och Luleå resecentrum.
- ▶ "En dörr in" för att stärka besöksnäringen, innefattande rådgivning, tillstånd och information.
- ▶ Samordna kommunala verksamheter som arbetar med evenemang, besöksnäring, kongresser, mässor mm.
- ▶ Utveckla och förbättra förutsättningarna för ovanstående prioriterade platser och besöksmål när det gäller kännedom (för både boende och besökare) och tillgänglighet (öppettider, kommunikation, ekonomi, fysisk tillgänglighet, språk mm).

Påverkan

- + Ökar Luleås attraktionskraft som stad för boende och besökare.
 - + Bevarande av värdefulla upplevelse-, natur- och kulturvärden.
 - + Ger förutsättningar för näringslivsutveckling och tillväxt inom besöksnäringen och kreativa näringar.
- Mer aktiviteter i våra kultur- och naturmiljöer påverkar flora och fauna.

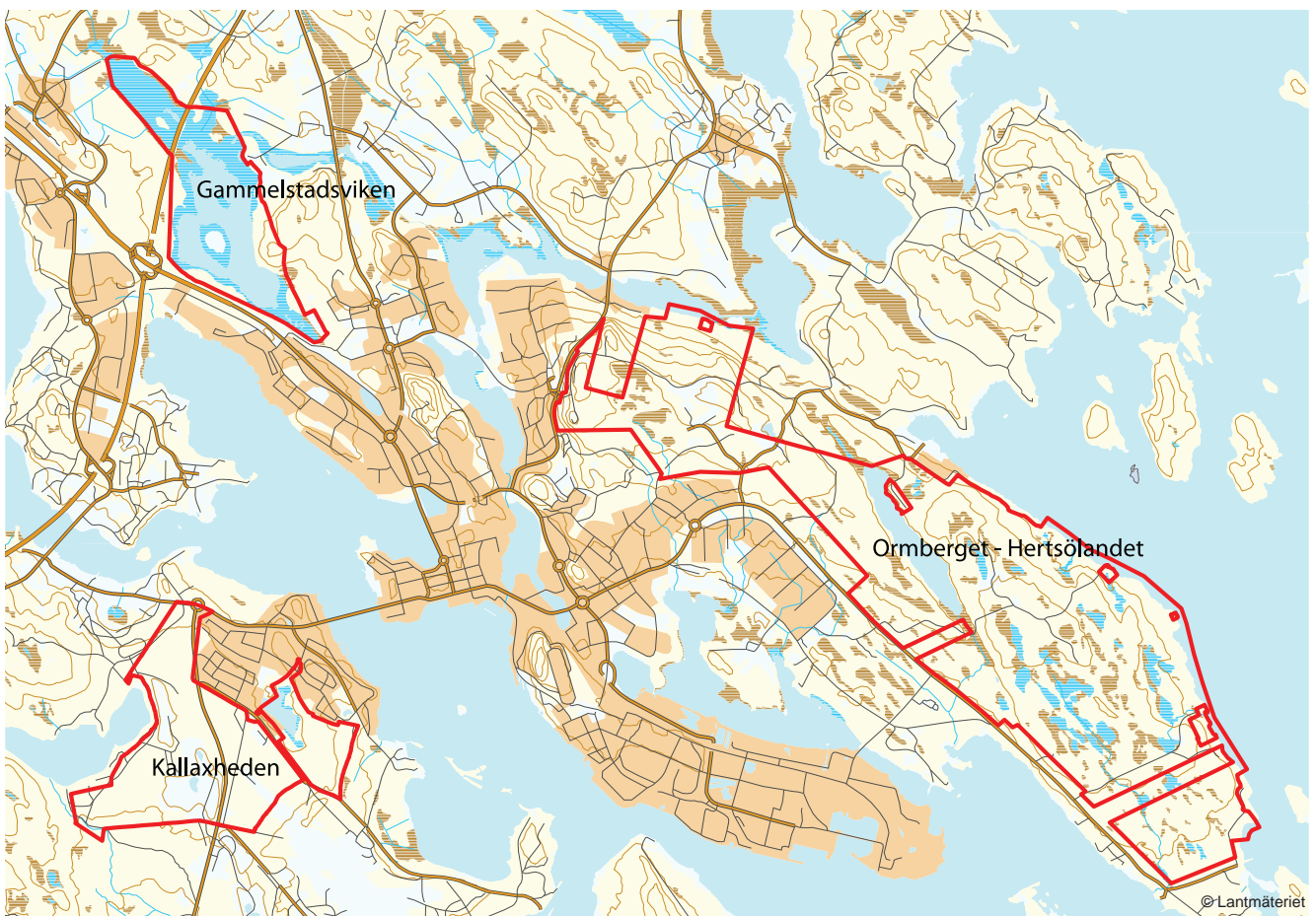
Läs mer i bilaga 2



Foto: Luleå kommun



Stråket från Världsarvet via friluftsmuseet Hägnan genom Gammelstadsvikens naturreservat till Luleå Tekniska Universitet/ Teknikens Hus.



Stadsnära naturreservat; Ormberget/Hertsölandet, Källaxheden och Gammelstadsviken.



© Lantmäteriet

Förslag att utveckla Trekanten, Stadsparken, Hermelinsparken och Södra hamnplan för bättre funktion och levande stadsliv.



Foto: Luleå kommun



Arrangemang och evenemang

Viktiga principer för kommunen på lång sikt

Luleå kommun ska arbeta samordnat och serviceinriktat i samspelet med arrangörer och entreprenörer. Kommunen ska stödja ett brett och mångfasetterat utbud under hela året. I Luleå ska det finnas arenor för både de stora och de små arrangemangen. Det ska vara enkelt att få veta vilka arenor som finns, vad de erbjuder, vad de kostar och hur man gör för att få använda dem. Arenor och miljöer i centrum ska utvecklas till ett sammanhängande evenemangs- och upplevelsestråk. Vi ska särskilt stödja unga och/eller ovana arrangörer. Luleå kommuns egna informationskanaler ska samordnas.

Påverkan



Ökar Luleås attraktionskraft som stad för boende och besökare.



Ökar välbefinnande och ger större möjligheter till gränsöverskridande möten.



Ökar medskapandet och delaktigheten.



Större chans att hitta "sitt" sociala nätverk.

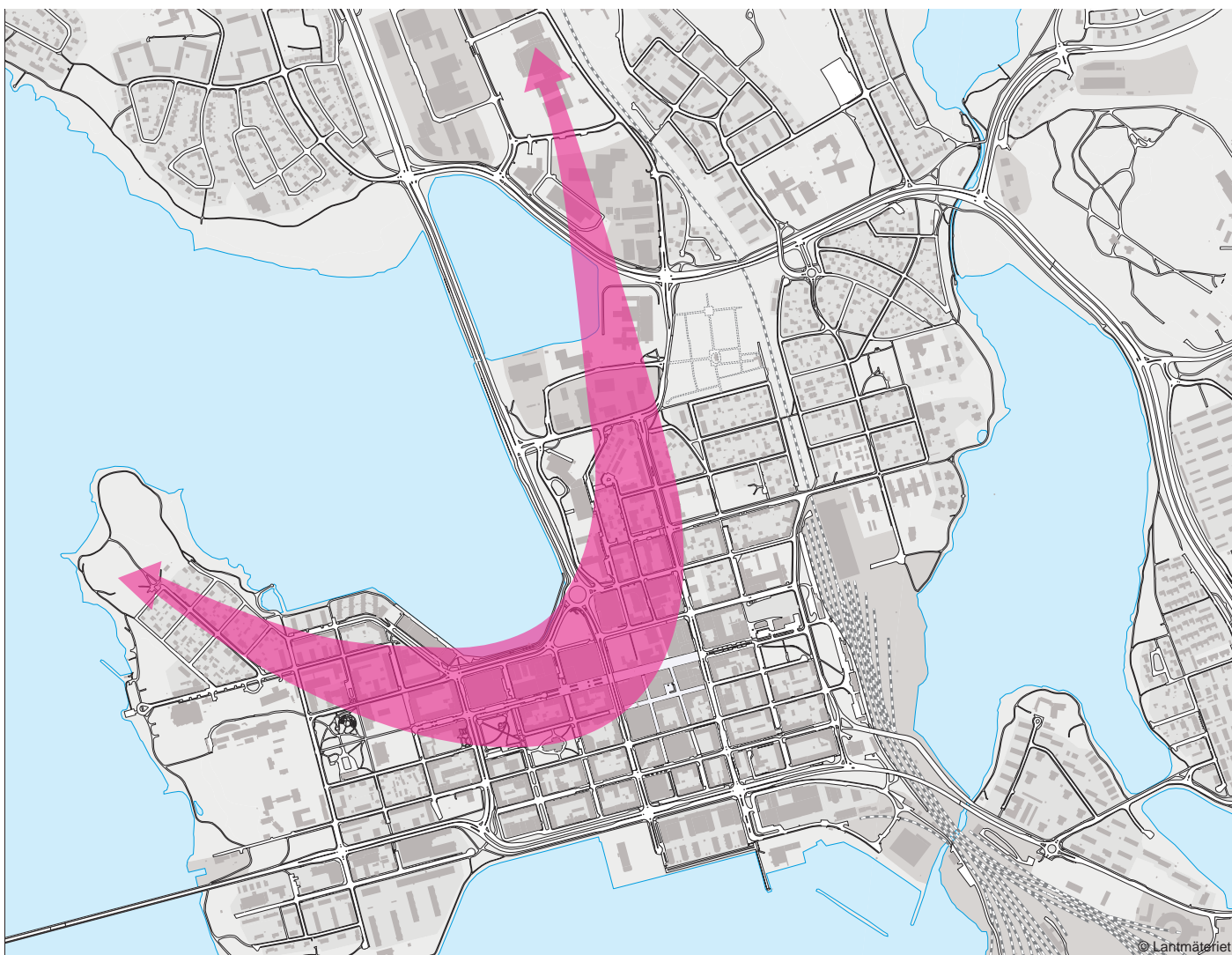
Ökat antal arrangemang/ evenemang i centrum påverkar miljön (buller, vibrationer mm).

Fler arrangemang/ evenemang kan leda till ökad upplevelse av störning, konsumtion av alkohol och droger, ökat antal konfliktsituationer och att fler känner sig otrygga.

Läs mer i bilaga 2

Det här kommer Luleå kommun att arbeta för till år 2020:

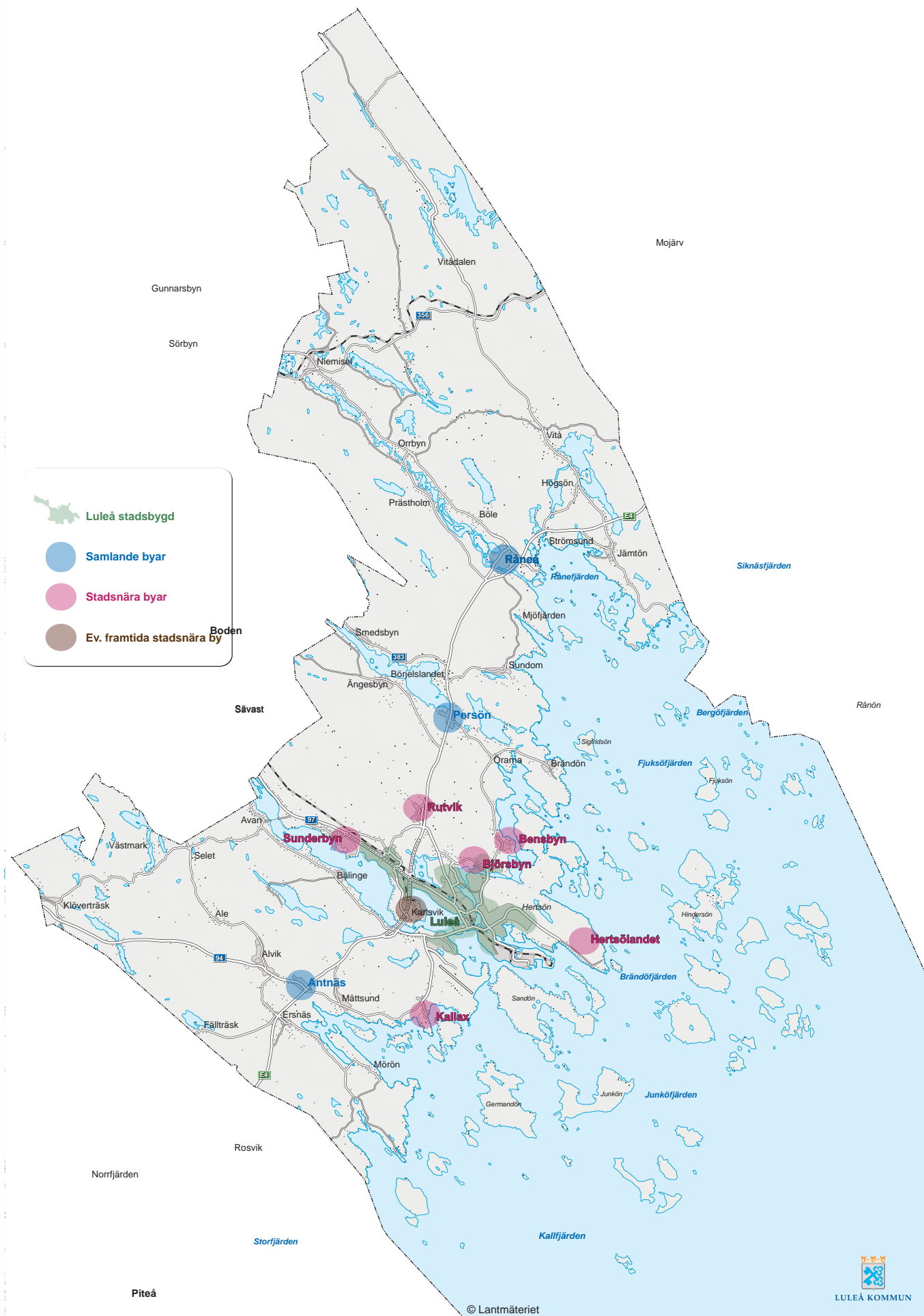
- ▶ Tillsammans med föreningar, organisationer och andra aktörer arbeta för att större evenemang och tävlingar genomförs i kommunen.
- ▶ Utveckla struktur och arbetsformer för att bättre skapa förutsättningar för stora och små arrangemang.
- ▶ Ta fram en arrangemangs- och evenemangsstrategi som ska förenkla för arrangörer att förlägga och utveckla evenemang i Luleå.
 - Beskriva arenor, servicenivå, stöd, priser och andra förutsättningar som säkerhetsorganisation och brandskydd etc.
 - Arbeta för en användarvänlig och samordnad evenemangskalender för Luleå.
 - Utveckling av befintliga fysiska platser/arenor.
 - Tydliggöra regelverk och utveckla kunskapsstöd vid tillståndsansökningar.
- ▶ Utveckla ett evenemangs- och upplevelsestråk från centrum till Skutviken (se karta till höger).
- ▶ Platser för stora utomhusevenemang.
- ▶ Stärka förutsättningarna för arrangemang/evenemang och upplevelser i samlande byar (Antnäs, Persön och Råneå), (samlande byar, se karta på sida 28).



Evenemangs- och upplevelsestråk från Gültzaudden via centrum till Coop Arena på Skutviken.



Foto: Ulf B Johnsson



Samlande byar

Mer rörelse och rekreation



För att må bra i kropp och själ behöver vi röra på oss, men vi behöver också lugn och ro. I Luleå har vi nära till natur, hav, sjöar och områden för spontan rörelse och rekreation. Våra vatten har en särskild roll för rörelse och rekreation. De träd vi planterar idag är de träd som våra barnbarn kommer leka under, och det är viktigt i samhällsplaneringen att tänka långsiktigt. Vacker utsikt, konstnärlig utsmyckning eller en välkött gräsyta – sådant betyder mycket för oss människor.

Ute i friska luften

Viktiga principer för kommunen på lång sikt

Vi ska ta tillvara på våra unika förutsättningar och stärka möjligheterna till ett rikt friluftsliv för boende och besökare. Tillgänglighet ska ha hög prioritet i planering, information och förvaltning av natur-, kultur-, rekreations- och friluftsområden. Kommunen ska skydda områden för rörelse och rekreation och stärka möjligheten till utevistelse under hela året. Kommunens allmänna miljöer ska vara rena, välködda och trivsamma. Prioriterade områden ska vara kända och förvaltas långsiktigt.

I Luleå ska det finnas inspirerande utomhusmiljöer som lockar till aktiviteter för rörelse och rekreation i alla åldrar. Det är särskilt viktigt att förskolor, skolor och boenden för äldre och funktionsnedsatta har möjlighet att enkelt nå natur-, kultur-, rekreations- och friluftsområden.

Skolan ska, i samverkan med andra kommunala verksamheter, ge kunskap och praktisk erfarenhet av friluftsliv, allemansrätt mm i skog, natur och skärgård. Simkunnigheten ska vara god och sjövetet gott. Undervisning och lärande i utemiljö ska uppmuntras i alla åldrar.

Ordlista

Rekreation = Återhämtande av krafter genom vistelse i avkopplande miljö.



Foto: Luleå kommun



Information

Friluftsområden som pekats ut i översiktsplan från 1990, se karta på sidan 29.

Påverkan



Ökar Luleås attraktionskraft som stad för boende och besökare.



Ökade möjligheter till fysisk aktivitet, utevistelse och rekreation leder till bättre folkhälsa.



Lägre risk för olyckor genom satsning på kunskap om is, vattenvett och simkunnighet.

Mer aktiviteter i naturområdena påverkar flora och fauna.

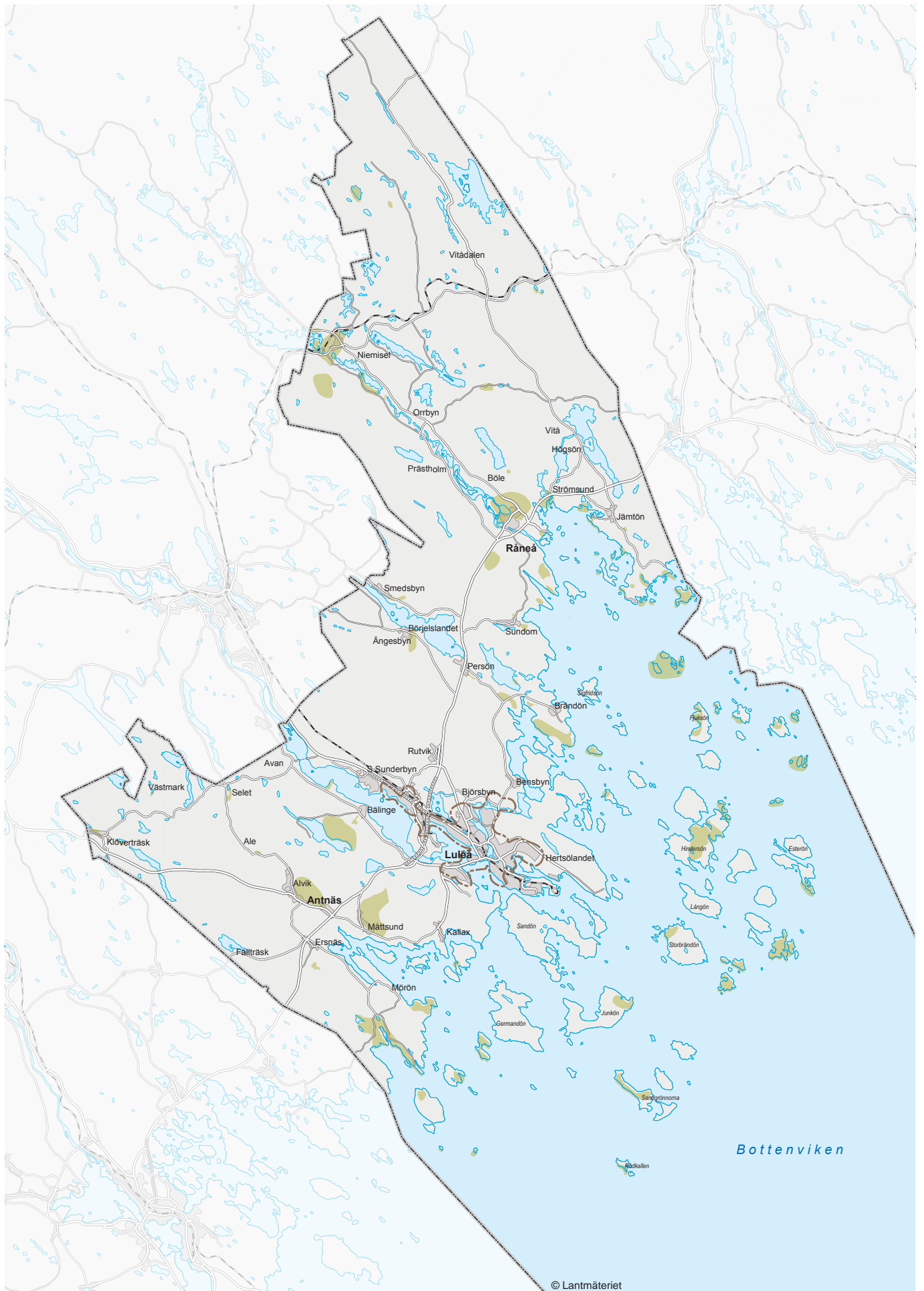
Läs mer i bilaga 2

Det här kommer Luleå kommun att arbeta för till år 2020:

- ▶ Identifiera viktiga frilufts- och rekreationsområden på landsbygd och i stadsbygd utifrån bland annat kultur- och naturvärden samt ta fram områdesrekommendationer för de områden som ska prioriteras.
- ▶ Prioritera och utveckla områden för friluftsliv och naturupplevelser i närhet av förskolor, skolor och boenden för äldre och funktionsnedsatta.
- ▶ Samverka med föreningar, organisationer och andra aktörer för att främja ett brett utbud av friluftsaktiviteter, till exempel leder, kartor, motionsspår och ridstigar.
- ▶ Samordna kommunens ansvar för att förvalta, utveckla och förstärka platser/ytor för spontana aktiviteter.
- ▶ Stärka möjligheter till fysisk aktivitet och utevistelse särskilt för verksamheter inom stöd och omsorg.
- ▶ God simkunnighet, kunskap om hantering av nödsituationer vid vatten och på is samt kunskaper om friluftsliv och allemansrätt.
- ▶ Utveckla prioriterade parker och gatumiljöer till goda mötesplatser och främja folkliv.



Foto: Lena Hedberg



Friluftsområden i översiktsplan från 1990.



Lek och Lust 0-100 år

Viktiga principer för kommunen på lång sikt

Vi ska utveckla kommunens lek- och rörelsemiljöer så att alla åldrar och grupper kan hitta en kreativ och stimulerande plats. Planering av dessa miljöer ska ske i nära samverkan med berörda. Kommunen ska skydda områden för lek, rörelse och rekreation och stärka möjligheten till utevistelse under hela året. I närheten av skola, arbete eller bostad ska det finnas platser som inspirerar till lek, rörelse och rekreation. Det ska finnas lättillgängliga stråk för promenad, vandring och motion. Kommunen ska vara en nationell förebild när det gäller platser för lek och lust för alla åldrar.

Påverkan



Ökar Luleås attraktionskraft som stad för boende och besökare.



Ökade möjligheter till fysisk aktivitet, utevistelse, rekreation och bättre folkhälsa.



Ökad möjlighet till gränsöverskridande möten.

Stränder kan påverkas vid utveckling av vattennära stråk.

Läs mer i bilaga 2

Ordlista

Grön-, blå- och vitstrukturplan(er) är ett förtydligande av hur vi ska utveckla och använda gröna ytor, vatten, is och snö.

Det här kommer Luleå kommun att arbeta för till år 2020:

- ▶ Verka för att fler är fysiskt aktiva.
- ▶ Prioritera och utveckla platser, sammanhängande stråk, slingor för promenad, vandringar och motion i centrum, stadsbygden och i samlande och stadsnära byar (se kartan på sidan 28).
- ▶ Förstärka och utveckla vattennära stråk både i lands- och stadsbygd.
- ▶ Ta fram en aktivitetsguide som inspirerar till spontana aktiviteter. En guide som beskriver platser/arenor (bollplaner, badplatser, lekplatser mm) och andra förutsättningar.
- ▶ Tillvarata våra plats specifika kvaliteter i grön-, blå- och vitstrukturplan(er) för att utveckla rörelse, vistelse och rekreation under hela året som innefattar till exempel utveckling av isbanor, sommar- och vinterparker, ljus och mörker.
- ▶ Öka tillgången till goda lekmiljöer i stadsdelar och samlande byar.
- ▶ Utredda möjligheterna till badplats på Hertsön.



Foto: Eva Kitok



Foto: Stig Lakso

Bredd och spets



Luleå ska ha en bredd i utbudet av kultur och idrott. Ett variationsrikt utbud av aktiviteter gör kommunen till en attraktiv plats att bo på, arbeta i och besöka. Genom en bra bredd uppmuntras utvecklingen av en god spetsverksamhet och genom spets/elit stimuleras breddverksamhet. De är varandras förutsättningar. De spets- och elitsatsningar vi gör bidrar till regionens utveckling och tillväxt.

...inom kultur

Viktiga principer för kommunen på lång sikt

I Luleå ska alla kunna vara en del av kulturlivet och genom mångfald bidrar vi till både bredd och spets. Vi ska utveckla former för att möta behoven hos olika grupper. Vi ska skapa plats för olika kulturella uttryck och genrer och stärka det mångkulturella och internationella samspelet. Att stärka våra minoritetskulturer kommer att vara extra angeläget då den etniska mångfalden berikar stadens identitet.

Kommunen ska prioritera kultur i skolan. Kommunen ska ge eleverna utrymme för konstnärligt skapande och möjlighet att möta det professionella kulturutbudet. Eleverna ska ges verktyg och få kunskaper för att aktivt kunna delta i ett kultur- och samhällsliv. De ungas röster ska höras och deras önskemål respekteras.

Vi ska stödja de kulturella och kreativa näringarna för att ge Luleå en upplevelserik och dynamisk kulturprofil. Kommunen skall värna om Luleås kulturella traditioner men också skapa förutsättningar för det unga och oprövade. Att stärka våra unika och plats specifika förutsättningar ger kulturutövarna nya utmaningar och nya upplevelser och insikter till en bredare publik.

Ordlista

Kultur betyder ursprungligen odling och därför pratar vi om kulturlandskap, kulturväxter och bakteriekulturer. Kultur används också för att beskriva en folkgrupps sätt att leva, med seder, traditioner, lagar och regler. Också yttringar för människans skapande och kreativitet kallas kultur, såsom konst, litteratur, musik, teater, film, foto, hantverk.

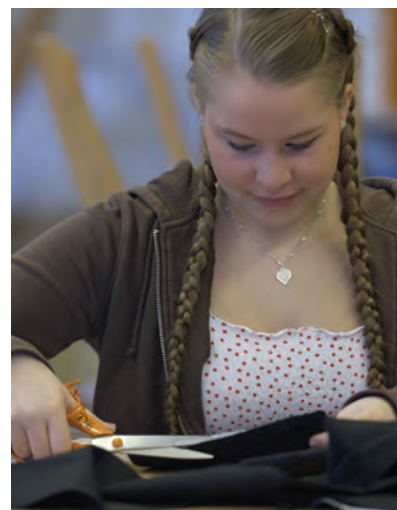


Foto: Luleå kommun



Ordlista

Spetskulturen är ofta entreprenöriell med förnyelse, nyskapande och experimenterande som drivande krafter.

Kulturarvet och kulturen är en viktig grund för samhällsutveckling och ska finnas med i all samhällsplanering. Den konstnärliga gestaltningen ska vara ett självklart inslag i stadens utveckling, och kulturella värden ska integreras i stadsplaneringen.

Det ska vara enkelt att boka och använda kommunala uthyrningsbara anläggningar. En tydlig prioriteringsordning av tider i kommunens anläggningar ska finnas för rättvisa mellan kön och intressen. Det ska finnas möjlighet att ta del av och utöva kultur i både staden och på landsbygden. Kreativitet, mångfald och konstnärliga uttryck ska prägla Luleå.

Den medskapande kulturen är avgörande för den kulturella bredden. En bredd i kulturlivet ger Luleå många sorters kultur - till exempel danskultur, trädgårdskultur, konst, matkultur, körsång och annat kreativt skapande. Vi ska förstärka det kulturutbud vi ger våra barn och främja människors bildningssträvanden och experimentlusta.

I Luleå finns också spetskultur och det är viktigt att vi utvecklar och förstärker det vi redan har. Genom spetskultur får vi förebilder. Vi ska fortsätta att vara vassa på kultur.

Påverkan



Ökar Luleås attraktionskraft som stad för boende och besökare.



Ökar möjligheten att vara delaktig och medskapande i kulturlivet.



Ger förutsättningar för näringslivsutveckling och tillväxt inom de kreativa näringarna.



Odling i stadsbygden ger ökad ekologisk hållbarhet och bättre folkhälsa.

Läs mer i bilaga 2

Det här kommer Luleå kommun att arbeta för till år 2020:

- ▶ Stimulera lust till kulturutveckling genom att t ex utveckla arbetet med prova på-aktiviteter.
- ▶ Samverka med föreningar, organisationer och andra aktörer inom till exempel näringslivet för att främja ett brett utbud av kulturverksamheter.
- ▶ Stärka utbudet av kulturaktiviteter för barn och unga genom kostnadsfria och subventionerade föreställningar.
- ▶ Satsa på konstnärliga uttryck i det offentliga rummet som lockar till rörelse och lek.
- ▶ Ungdomars kulturyttringar ska ha en naturlig plats i stadens offentliga rum.
- ▶ Stärka nya kulturaktörer/kreativa näringar och gränsöverskridande kulturyttringar.
- ▶ En institution för dans och en komplementbiograf.

- ▶ Stärka allmänhetens möjligheter till att se, uppleva och utöva dans.
- ▶ Satsa på biblioteken som en inspirerande plats för möten och lustfyllt lärande.
- ▶ Skapa möjligheter till odling i stadsbygden.
- ▶ Eftersträva att tillgodose de behov som spetskultur har på platser och anläggningar.

Ordlista

Definition från Riksidrottsförbundet: **Idrott** är fysisk aktivitet som vi utför för att kunna ha roligt, må bra och prestera mera. Idrott består av träning och lek, tävling och uppvisning, som ger fysisk, psykisk, social och kulturell utveckling. Idrotten organiserar sig i självständiga föreningar och förbund.

...inom idrott

Viktiga principer för kommunen på lång sikt

Luleå ska vara en idrottsstad. Särskild vikt ska läggas på barn och ungas idrott i syfte att stärka deras hälsa, livskvalitet och behov av en meningsfull fritid. Kommunen ska ge stöd till idrottsföreningar och förstärka samverkan med föreningar, organisationer och andra aktörer för att främja ett brett utbud av idrottsverksamheter. Vi skall utveckla former för att möta behoven hos underrepresenterade grupper.

Breddidrotten fyller en viktig funktion för att få fler människor i rörelse, ge trivsel och välbefinnande i alla åldrar. Specialisering ska ske högre upp i åldrarna. Tillgänglighet till idrottsanläggningar och en bra utformning av skolgårdar, näridrottsplatser och grönområden är av stor betydelse för motion och spontanaktiviteter. Kommunen ska tillsammans med andra aktörer verka för att använda och främja idrotten medvetet genom hela skolsystemet.

Elitidrotten växer och utvecklas främst genom det arbete som sker inom föreningslivet. Luleå kommun ska som samarbetspartner ge förutsättningar för att föreningar med elitverksamhet ska kunna utvecklas. För att utveckla stadens attraktivitet ska kommunen ta tillvara på idrottens marknadsföringsvärde och den positiva påverkan som framgångsrika idrottare medför. För att stärka Luleås profil som idrottsstad ska skolornas idrottsprogram utvecklas. Större idrottsevenemang ska uppmuntras i regionen.



Foto: Lena Hedberg



Påverkan



Ökar Luleås attraktionskraft som stad för boende och besökare.



Ökad möjlighet att delta i idrottsaktiviteter och därmed bättre folkhälsa.

Läs mer i bilaga 2



Foto: Luleå kommun

Det här kommer Luleå kommun att arbeta för till år 2020:

- ◆ Samverka med föreningar, organisationer och andra aktörer för att främja ett brett utbud av idrotter.
- ◆ Fler ska ha tillgång till ytor som inspirerar till spontanidrott.
- ◆ Utveckla prova på-aktiviteter tillsammans med föreningar, organisationer och andra aktörer.
- ◆ Uppmuntra till daglig fysisk aktivitet i förskola och skola.
- ◆ Verka för att föreningslivet erbjuder barn och unga möjligheter att idrotta utifrån sina förutsättningar (idrottsovana, blandade åldrar, flera intressen, olika talanger mm).
- ◆ Arbeta för att få fler nationellt godkända idrottsutbildningar.
- ◆ Kartlägga de behov som (elit)idrotten har på anläggningar under kommande år.
- ◆ Införliva Luleå som idrottsstad i arbetet med platsmarknadsföringen.
- ◆ Stimulera idrottsföreningar att i samverkan med andra få fler större idrottsevenemang till Luleåregionen.

Från ord till handling

Avgörande indikatorer till 2020

Strategiområdena talar om viktiga principer på lång sikt samt vad Luleå kommun ska arbeta för till 2020. Det handlar sammantaget om en stor mängd insatser och prioriteringar. I syfte att lättare kunna se och beskriva programmets resultat har ett antal indikatorer identifierats. Dessa talar om vad som är mest avgörande att ha klarat av till 2020 för att kunna lyckas med genomförandet av strategiområdena som helhet.

Indikator för 2020	Förklaring/Tidsintervall
Ökad andel socialt aktiva.	Jämfört med mätningar i "Hälsa på lika villkor" 2010.
Förbättrade värden i medborgarundersökning: (Nöjd-Region-Index) (Nöjd-Medborgar-Index) (Kritik på teknik)	Jämfört med resultat från medborgarenkäten 2011.
Ökad andel elever som idrottar på fritiden.	Skolsköterskornas årliga hälsosamtal.
Ökad andel vuxna som är fysiskt aktiva mer än 30 minuter/dag .	Jämfört med mätningar i "Hälsa på lika villkor" 2010.

Uppföljning

En uppföljning av alla program ska ske i slutet av varje mandatperiod i samband med uppföljningen av riktningarna. Uppföljningen kan leda till förändringar av programmen, både till innehåll och till antal.

Programmets måluppfyllelse kan däremellan följas via delårsrapporter och verksamhetsberättelser.

0-scenario

Ett 0-scenario beskriver en framtid om 8 år, då inga program finns beslutade. Det betyder att arbetet gick vidare med endast vision och riktningar som vägvisare. Vi tog fram en vanlig översiktsplan som hanterade användningen av mark- och vattenområden och behöll de flesta planer och program som fanns före 2012.

Process och styrning

Vi har inte genomfört hela den interna arbetsprocessen med en bred samverkan mellan förvaltningar och verksamheter. Vi saknar därför en gemensam syn och strategi för genomförandet av vision och riktningar. Planer och program motsäger ibland varandra.

Fysisk planering

Den traditionella översiktsplanen är inte förankrad i alla kommunala verksamheter. Planen används främst av stadsbyggnadskontoret för detaljplanering. Avvägningar mellan fysiska och sociala intressen samt mellan ekonomiska och ekologiska intressen är inte utredda på strategisk nivå.

Dialog och demokrati

Dialogen utfördes intensivt kring vision och riktningar men Luleåborna har inte kunnat se hur detta mer konkret ska påverka Luleås framtid.

Samverkan med andra

Samverkan med andra aktörer sker, men saknar ett kommunövergripande perspektiv.

Prioritering

Prioriteringar av olika slag görs inte övergripande och satsningar kommer i konflikt med varandra. Olika förvaltningar investerar enligt sina egna utvecklingsplaner. Andra aktörer ser inte tydligt vad kommunen vill utveckla och i vilken takt.

Bilagor

Bilaga 1:

Utlåtande för Granskning av program till Vision Luleå 2050

Bilaga 2:

Bedömningsarbete och konsekvensbeskrivning

Så här vill vi utveckla våra stadsdelar, byar och vattenområden

Luleå centrum och skärgårdsutveckling - se program C "Kuststaden Luleå"

Stadsbygden

Stadsnära byar

Samlande byar

Vattenområden

Redovisning av riksintressen och övriga allmänna intressen av betydelse.



LULEÅ KOMMUN