



LULEÅ KOMMUN



Kuststaden Luleå



ANTAGEN AV KOMMUNFULLMÄKTIGE 27 MAJ 2013

VISION

Ger en bild av det samhälle vi vill nå.



RIKTNINGAR

Visar vad som är avgörande att prioritera för Luleå som samhälle halvvägs till Vision Luleå 2050. Balanserar de värden och intressen som anges i visionen och ger en ram för att ta fram långsiktiga mål.



PROGRAM

Tydliggör Luleå kommuns vilja och innehåller angreppssätt och långsiktiga mål för att genomföra riktningarna.



PLANER & RIKTLINJER

Visar enskilda nämnders långsiktiga ambitioner, insatser eller förhållnings-sätt för att leva upp till externa och interna krav. En plan ger disposition av händelser till tid och innehåll. En riktlinje visar på en hållning i en fråga som rör samhällets utveckling och ger vägledning i arbetet.



Innehållsförteckning



Om program
"Kuststaden Luleå"

Vad är det här för dokument? **6**

Förhållandet till Vision Luleå 2050 **8**



"Kuststaden Luleå"
idag

Om "Kuststaden Luleå" **10**

Omvärldens krav **11**

Trender och utmaningar **14**



"Kuststaden Luleå"
imorgon
- det här vill vi och
så här ska vi göra

Övergripande mål **16**

Livet vid vattnet **18**

Mer stad på samma yta **42**

Levande stadsliv **57**



Från ord till handling



Bilagor

Avgörande indikatorer till 2020	74	Bilaga 1: Utlåtande för Granskning av program till Vision Luleå 2050
Uppföljning	75	
0-scenario	76	Bilaga 2: Bedömningsarbete och konsekvensbeskrivning

Så här vill vi utveckla våra stadsdelar, byar och vattenområden

Om program Kuststaden Luleå



Riktningarna mot Vision Luleå 2050.

Vad är det här för dokument?

Omfattning

Det här är ett program som visar vilka långsiktiga strategier Luleå kommun har för att utveckla kuststaden Luleå. Programmet visar hur centrum och skärgården ska utvecklas och samspela för en tydligare skärgårdsidentitet. Programmet behandlar frågor gällande bebyggelse, vattennära lägen, bevarandefrågor, förutsättningar för näringsliv, det offentliga rummet, trafik och kommunikationer.

Programmet är en del av kommunens översiktsplan och utgår från Riktningarna till Vision Luleå 2050. Du kan läsa mer om detta i nästa kapitel.

Programmets strategiområden ska ligga till grund för planering och utveckling under kommande 20 år. Prioriteringar för kommande 8 år finns under rubriken "Det här kommer Luleå kommun att arbeta för".

Dialog och förankring

Programmet har tagits fram i dialog med olika aktörer som har intressen i de frågor som programmet omfattar. Näringslivet, organisationer, medborgare, politiska grupper, kommunala förvaltningar och bolag har deltagit kontinuerligt i arbetet.

Se Bilaga 1

Förhållandet till hållbarhet

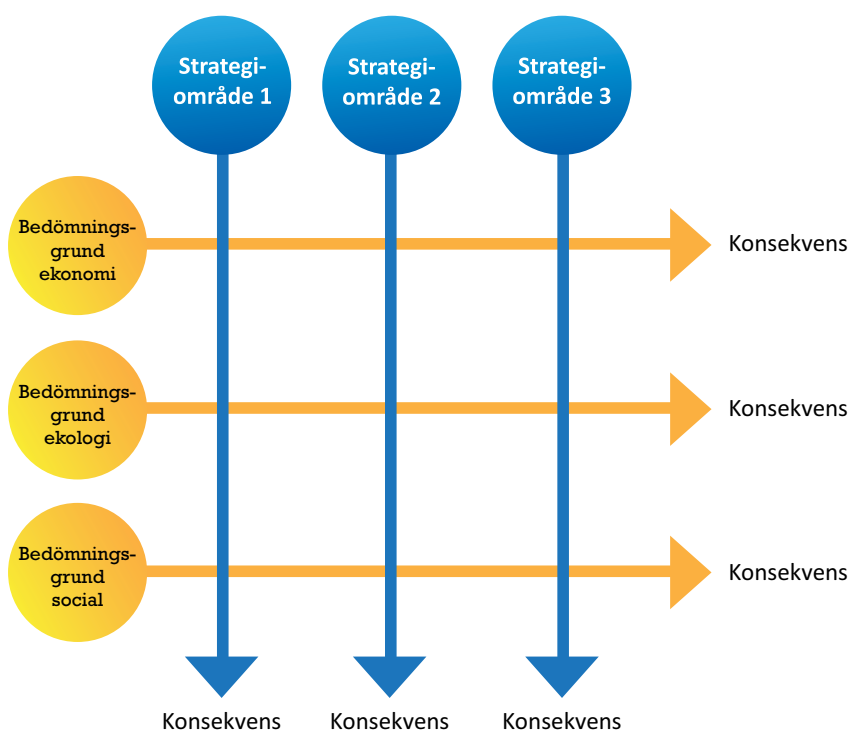
Genomförandet av programmet kommer att påverka den ekologiska, ekonomiska och sociala utvecklingen i Luleå. Under programarbetet har därför bedömningar och beskrivningar av konsekvenser gjorts kontinuerligt. Det betyder att programmets strategiområden har tagits fram i en process med kontinuerliga hållbarhetsbedömningar. Programmets innehåll ska bidra till en hållbar utveckling i Luleå och till en så stor nytta som möjligt för både enskilda och allmänna intressen.

Ordlista

I dokumentet används begreppet Luleå, vilket syftar på hela det geografiska området från stads- till landsbygd.

Arbetet med att genomföra programmet kommer att medföra olika konsekvenser, mestadels positiva men även negativa. De negativa konsekvenserna ska vara så få och lindriga som möjligt. Konsekvenser som har identifierats ska följas upp liksom strategiområden och indikatorer ska följas upp och redovisas.

Bedömningsförfarandet kan beskrivas med hjälp av följande illustration:



Den kontinuerliga bedömningsprocessen i programarbetet påverkar formuleringen av målen. Det färdiga programmet ger sedan ett antal direkta konsekvenser (vad målen kan tänkas leda till) och ett antal indirekta konsekvenser (hur målen påverkar möjligheten att ge en socialt, ekonomiskt och ekologiskt hållbar utveckling).

I programmet redovisas påverkan kortfattat i varje strategiområde. Konsekvensbeskrivningen är en egen bilaga, där också åtgärder redovisas.

Se Bilaga 2

Betydande påverkan

Programmets innehåll kan (enligt Miljöbalken) antas medföra en betydande påverkan på de tre hållbarhetsdelarna; ekonomisk, social och ekologisk. Det ska därför konsekvensbedömas för att uppfylla kraven i Plan- och bygglagen samt Miljöbalken.

Förhållandet till Vision Luleå 2050

Så här hänger det ihop

Läs mer

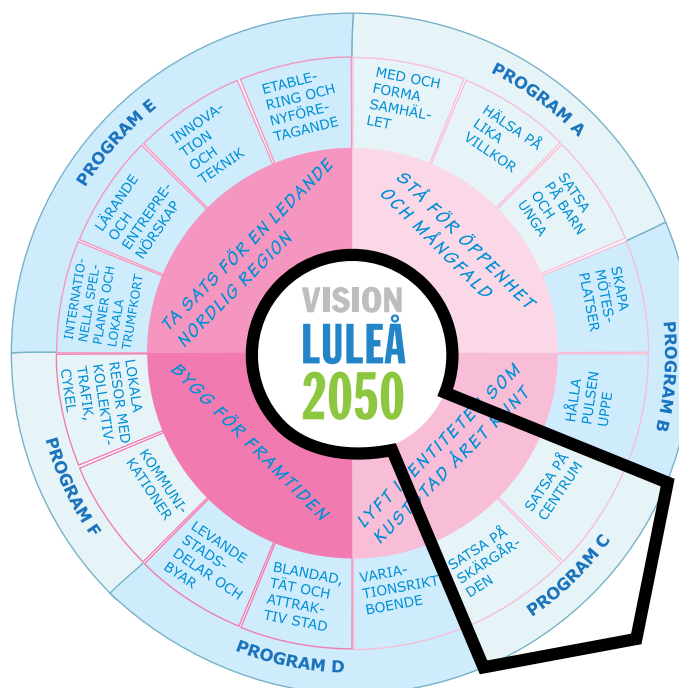
Läs Vision Luleå 2050 och Riktningar på www.lulea.se/2050

Vision Luleå 2050 föddes år 2008 för att på allvar växla upp arbetet med att utveckla Luleå. Visionen ger en bild av framtidens samhälle så som vi vill ha det; ett attraktivt, växande och hållbart Luleå. Syftet med visionen är att inspirera till ambassadörskap och till medvetna val inför framtiden.

När visionen var färdig fortsatte arbetet med att ta fram långsiktiga strategier för arbetet på väg till visionen, dessa kallas Riktningar. Riktningarna visar vad som är avgörande att prioritera för hela samhället halvvägs till visionen.

När Riktningarna var antagna år 2011 beslutades det att Luleå kommun skulle ta fram sex program som ska styra kommunens eget arbete.

Riktningarna till Vision Luleå 2050 illustreras i de fyra rosa fälten som omger visionen. Varje riktning innehåller fyra avsiktsförklaringar vilka illustreras med blått i den yttre cirkeln. Dessa avsiktsförklaringar visar uppdragen för de sex programmen.



Illustrationen ovan visar sambanden mellan visionen, de fyra riktningarna och de sex programmen. Den visar också att uppdraget för programmet är att formulera strategier för följande avsikter:

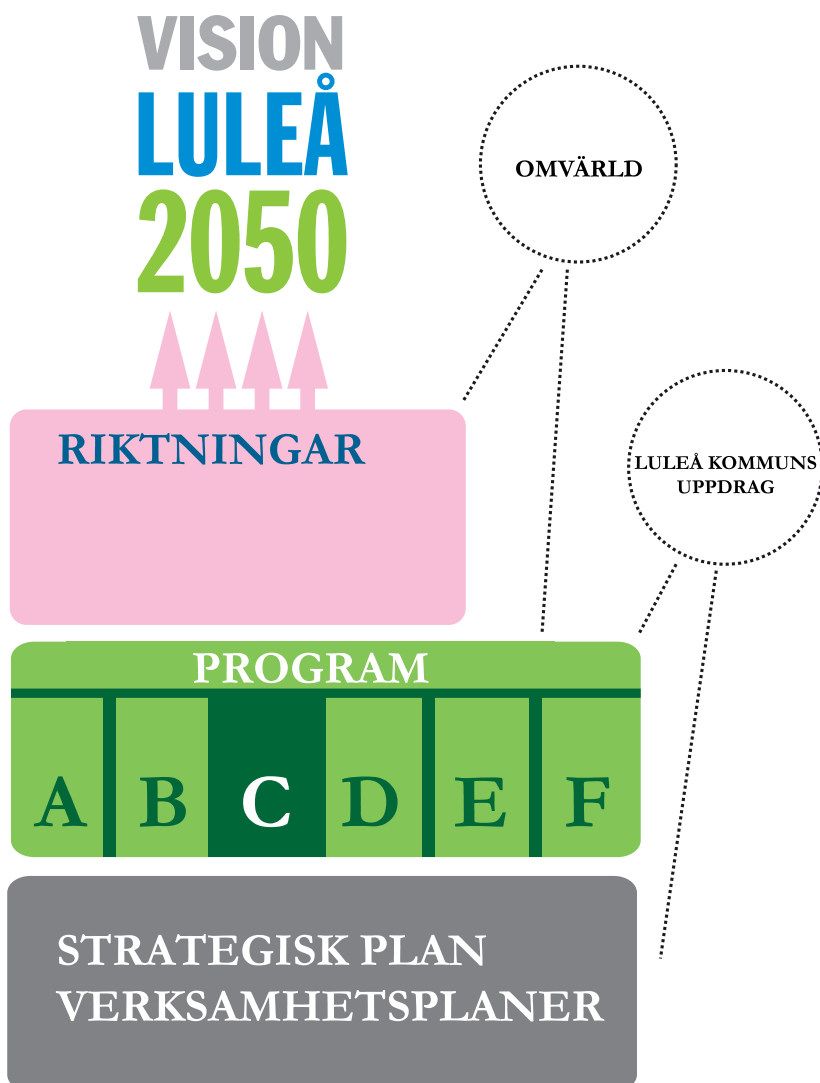
- Satsa på centrum som attraktiv plats och fönstret mot världen.
- Satsa på skärgården som en av våra viktigaste och mest kända tillgångar.

Programmets uppdrag har fördjupats, tolkats och grupperats i olika strategiområden. Strategiområdena visar vilka principer kommunen ska arbeta efter på lång sikt och vilka insatser som är viktiga till 2020.

Ett nytt sätt att arbeta

Visionen, riktningarna och programmen med sina strategiområden ger en struktur för Luleå kommuns arbete med utvecklingen av Luleå på lång sikt som bygger på samverkan och helhetstänkande.

Programmen blir alltså styrande för arbetet för framtiden och ska därmed ersätta flera befintliga styrande dokument.



Kuststad idag



Foto: Luleå kommun

Om Kuststaden Luleå

Luleå är den forna arbetarstaden som idag har en dynamisk mix av tjänsteföretag och tillverkande företag; etablerade och nystartade, stora och små. Idag har Luleå kommun strax över 74 000 invånare och är landets 27:e största kommun.

I Luleå centrum inklusive Östermalm bor ca 9000, vilket är ungefär 12 % av Luleå kommuns befolkning. Centrum erbjuder flest arbetstillfällen i kommunen, ca 12 300, samt erbjuder ett rikt handels-, service- och mötesliv. Flera av kommunens viktigaste kulturmiljöer och identitetsskapande byggnader ligger i centrum.

Handeln i Luleå centrum är framförallt koncentrerad till ett område som innefattar Storgatan och delar av Kungsgatan, Smedjegatan samt Köpmangatan. Luleå Centrum har tre shoppinggallerior varav en är Europas första. Det finns idag viktiga och tydliga mötesplatser i centrum, mötesplatserna är givetvis kopplade till säsong och väder. Samtliga parker i centrum är socialt viktiga platser för möten. Den del av Storgatan där många medborgare gärna samlas för olika typer av aktiviteter är området mellan gallerierna Strand, Smedjan och Shopping. Hela stråket, is- eller gångväg, mellan norra och södra hamn runt centrum har högt socialt värde.

Luleå centrum är omgärdat av vatten vilket är en unik tillgång för hur staden och skärgården kan och bör utvecklas.

Luleå skärgård har 1312 öar och ingår i Bottenvikens skärgård. Skärgårdsområdet i den norra delen av Bottenviken är unik. Det är en av få bräckvattenskärgårdar i världen. Växt och djurlivet är mycket speciellt där arter från olika biotoper samsas. Vissa växtarter behöver det bräckta vattenet för sin överlevnad. Ett flertal växter är till och med helt unika i svensk flora. Sötvattenfiskar samsas med saltvattenfiskar. Även fågellivet är speciellt med utpräglade sjöfåglar som lever nära skogsfågelarter.

Skärgården har under mycket lång tid varit en tillgång för människorna i kustlandet, främst som näringskälla i form av fiske, jordbruk och jakt. Det har under lång tid funnits bofast befolkning på öarna. Antalet bofasta i skärgården idag är drygt 130 personer fördelat på 13 öar. Antalet fritidshus uppskattas till 1100. Antalet bäddar i turistanläggningar är lite över 120. Idag är Luleå skärgård en välkänd destination och ett attraktivt mål för rekreation och näringslivsverksamhet. Skärgården har ungefär 70 000 besökare årligen.

Omvärldens krav

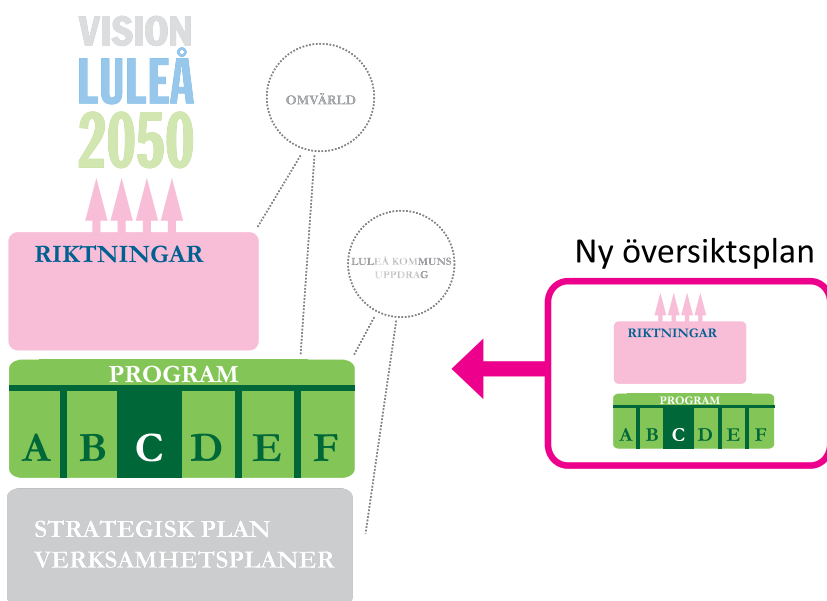
Lagkrav

Det finns ett antal lagar som ställer krav på hur kommunen ska hantera frågor som rör den fysiska utvecklingen.

Planering och byggande i Sverige regleras i plan- och bygglagen (PBL). I PBL anges att varje kommun ska ha en översiktsplan som täcker hela kommunens yta, det vill säga såväl mark- som vattenområden. Översiktsplanen ska vara vägledande vid beslut om planläggning, förhandsbesked och bygglov. Den ska ange den långsiktiga utvecklingen och bevarandet av den fysiska miljön. Översiktsplanen är inte bindande. Kommunfullmäktige ska en gång per mandatperiod ta ställning till översiktsplanens aktualitet.



Foto: Luleå kommun



Grunddragen i mark- och vattenanvändningen har också en tydlig koppling till miljöbalkens hushållningsbestämmelser om mark och vatten. Även bestämmelserna och kraven på hänsyn till riksintressen regleras i miljöbalken. Riksintressen är särskilda områden eller anläggningar som har ett stort värde eller betydelse i ett nationellt perspektiv. Kommunen ska i sin översiktsplanering visa på vilket sätt riksintressen kan tillgodoses. Skyddet av riksintressen verkar i huvudsak vid aktualisering av förändrad markanvändning genom att hushållningsbestämmelserna ska tillämpas vid prövning enligt bland annat miljöbalken. Ett riksintresse innebär inte ett förbud mot åtgärder i eller i närheten av området. Åtgärder som däremot påtagligt kan komma att skada riksintresset får inte komma till stånd. Länsstyrelsen kan komma att överpröva en kommuns



Foto: Per Pettersson

beslut att till exempel anta en detaljplan om planen riskerar att påtagligt skada ett riksintressen eller att en miljökvalitetsnorm överträds eller att planen befaras riskera människors hälsa eller säkerhet.

Andra viktiga mål och överenskommelser på regional, nationell och internationell nivå och som påverkar det här programmet är bland annat de nationella miljömålen, miljökvalitetsnormerna samt regionalt utvecklingsprogram för hållbar framtid i Norrbotten.

Nationella mål

Det nationella klimatmålet innebär att Sverige i likhet med de flesta länder i världen anslutit sig till FN:s klimatmål. Det rör minskningen av utsläpp av växthusgaser, det så kallade 2-gradersmålet som innebär att jordens medeltemperatur inte får stiga mer än 2 grader jämfört med förindustriell tid.

Det nationella landsbygdsprogrammet gäller från 2007 till och med 2013. Landsbygdsprogrammet är ett verktyg för att nå målen för landsbygdspolitiken. Programmet innehåller satsningar i form av stöd och ersättningar för att utveckla landsbygden. Åtgärderna i programmet finansieras gemensamt av Sverige och EU.

Det övergripande målet för folkhälsa är att skapa samhälleliga förutsättningar för en god hälsa på lika villkor för hela befolkningen.

Det övergripande målet för svensk transportpolitik är att säkerställa en samhällsekonomiskt effektiv och långsiktigt hållbar transportförsörjning för medborgare och näringsliv i hela landet.

De nationella miljökvalitetsmålen är 16 stycken. Mål som främst berör Kuststaden Luleå är begränsad klimatpåverkan, giftfri miljö, frisk luft, hav i balans, levande kust och skärgård, levande skogar, ett rikt djur- och växtliv och god bebyggd miljö.

Framtidens friluftsliv innefattar tio nationella mål för friluftslivspolitik, exempelvis skyddade områden som resurs för friluftslivet och friluftsliv för god folkhälsa.

Tid för kultur innefattar nationella kulturpolitiska mål som ska styra den statliga kulturpolitiken och ska även kunna vägleda kulturpolitiken i kommuner och landsting. Övergripande mål är bland annat att alla ska ha möjlighet att delta i kulturlivet samt att kreativitet, mångfald och konstnärlig kvalitet ska präglade samhällets utveckling.

I reformprogrammet för 2011 har Sverige utarbetat mål för var nationen bör befinna sig runt 2020. Målen är bland annat att höja sysselsättningsgraden.

Nationell strategi för svensk besöksnäring innefattar ett övergripande mål till 2020: Med fokus på hållbarhet ska svensk besöksnäring fördubblas och utgöra Sveriges nya basnäring.

Mänskliga rättigheter. Alla människor oavsett land, kultur och sammanhang är födda fria och lika i värde och rättigheter – det är inledningen till FN:s allmänna förklaringar om de mänskliga rättigheterna. Under ”paraplyet” mänskliga rättigheter finns ett antal internationella konventioner som Sverige har anslutit sig till. Kommunfullmäktige i Luleå har fatta beslut om arbete enligt FN:s konvention om barnets rättigheter.

Diskrimineringslagen förbjuder diskriminering som har samband med kön, könsidentitet eller könsuttryck, etnisk tillhörighet, religion eller annan trosuppfattning, funktionsnedsättning, sexuell läggning eller ålder.

Regionala mål

Regional utvecklingsstrategi 2020 (RUS) för hållbar framtid i Norrbotten har fastställts av det regionala partnerskapet.

Norrbottens miljömål arbetades fram genom ett brett samarbete mellan olika miljöaktörer i länet och efter ett omfattande förankringsarbete fastställdes 14 av miljömålen av länsstyrelsens styrelse år 2003. I och med översynen av de nationella miljömålen och etappmålen arbetar länsstyrelsen med att formulera ett handlingsprogram kopplat till de nationella målen.

Natur och kulturturism i Norrbottens län 2008-2013 handlar om möjligheterna till att naturvård och arbetet med kulturarvet och utvecklingen av natur- och kulturturism ömsesidigt kan stödja varandra.

Regionalt kulturmiljöprogram för Norrbottens län är ett gemensamt program för alla som arbetar med kulturmiljöfrågor i Norrbotten. Det ska användas för att prioritera olika insatser för att bevara länets kulturarv och kulturmiljö. Programmet är tänkt att fungera som planeringsunderlag för kommuner och kulturmiljövården och ligga till grund för olika insatser för regional utveckling.



Foto: Per Pettersson

Strategi för Bottenvikens skärgård har målsättningen att skapa en levande skärgård med befolkning, näringsliv och besök. Genom samarbete skapas starka allianser vilket leder till en gemensam och enhetlig syn på marknadsföring och utveckling inom skärgården. Strategin omfattar åren 2008-2013.



Foto: Luleå kommun

Trender och utmaningar

Förutsättningarna från riktningarna ger tillsammans med en tidig hållbarhetsbedömning och nulägesbeskrivning ett antal kritiska faktorer för programmet. Dessa är bland andra:

- Vår klimatpåverkan som måste minskas i enlighet med både Sveriges och EU:s miljömål. På sikt behöver vi helt klara oss utan nettoutsläpp av koldioxid. Klimatförändringen kommer att påverka markanvändningen med högre havsnivåer samt mer och intensivare nederbörd som regn. Framtidens Luleå kan bli både varmare och blötare. Parkernas grönska kan då ge svalka vid extremvärme, men också avlasta dagvattensystemen vid ökad nederbörd.
- Under många år har bilen styrt stadsplaneringen men en övergång sker nu mot att prioritera mer miljövänliga trafikslag, för att minska till exempel koldioxidutsläpp, buller, avgaser och barriäreffekter.
- Den pågående urbaniseringen ökar konkurrensen mellan regioner. För att attrahera människor och utveckling behöver kuststaden uppfylla ett ökat behov av mångfald av möten, verksamheter och utbud. Platsspecifika kvaliteter, i form av ljus och mörker, vatten och isar, natur, kultur och rofyllda eller spännande platser, måste förstärkas och utvecklas.
- En ökad inflyttning till centrum medför att fler människor ska samsas på samma yta, vilket ställer höga krav på infrastruktur, grönstruktur och boendemiljö. Det ställer särskilda krav på centrum som mötesplats.
- Besöksnäringen har en ökad efterfrågan på natur- och kulturturism. Många vill ha upplevelser på kort tid under bekväma förhållanden. Luleå skärgård som unik upplevelse behöver utvecklas, utan att riskera värdefulla natur- och kulturvärden. Ekonomisk oro på världsmarknaden och höjda oljepriser påverkar bland annat människors resvanor. Semester, upplevelse och rekreation i närmiljö blir allt viktigare. Luleå fortsätter att utvecklas som handelsstad. Utmaningen ligger i att utveckla såväl centrumhandel som yttre handelsstråk.

Kuststaden Luleå imorgon

- det här vill vi och så här ska vi göra



Foto: Per Pettersson

Det övergripande målet för program C är att öka attraktionskraften för Kuststaden Luleå.

Luleå ska vara en attraktiv kuststad med ett levande centrum för boende, besökare och näringsidkare. Centrum ska fortsätta att vara kommunens huvudsakliga målpunkt med en blandning av handel, kultur, bostäder, arbetsplatser och mötesplatser. Här ska vi se Luleås mångfald, skärgårdsidentitet, nytänkande och historia. Ungas närvaro i staden ska bidra till ett levande stadsliv. Luleåborna ska vara stolta över stadens centrum. Stadsdelarna ska vara länkande till centrum så att upplevda och faktiska avstånd är minimerade. Huvudstråken för cyklister ska utvecklas till stråk där cyklister kan färdas gent och snabbt på bilfria vägar mellan Luleå centrum och större bostadsområden.

Kuststadens atmosfär ska inspirera till besök längs vattnet och på intressanta platser. Kopplingen mellan centrum och skärgården ska förmedla nytänkande och positiv utveckling. Skärgården ska vara en attraktiv och välbesökt destination. Besöksmål och anläggningar för besöksnäring ska fortsätta att utvecklas.

Ordlista

Blandstad är ett begrepp som går ut på att man lägger bostäder, kontor och butiker inom samma område, som en motsats till sjuttio-talets miljonområden med uppdelade områden för bostäder, butiker och kontor.

Staden ska vara tät och rik på pulserande stadsliv, konferenser, aktiviteter och evenemang som gynnar näringslivet. Besöksnäringen och handeln ska fortsätta att växa. Luleås identitet och profil ska förstärkas av arbetet med det offentliga rummet. Universitet och studenterna ska vara mer närvarande i staden. Stråken och platserna längs med vattenlinjen ska vara välkomnande och möjliggöra en fysisk kontakt med vattnet. I centrumets utvecklingsområden formas en inbjudande blandstad.

Eftersom närheten till vattnet är en av de största kvalitéerna och Luleås rutnät av gator möjliggör utblickar mot vattnet på ett flertal platser i staden ska detta användas och tillvaratas fullt ut i den framtida planeringen.

Det övergripande målet sammanfattar programmets innehåll. Målet beskrivs utifrån tre strategiområden. De tre strategiområdena är en bearbetning och fördjupning av Riktningarnas avsiktsförklaringar. I nästa kapitel beskrivs utifrån dessa strategiområden lite mer ingående hur Luleå kommun tänker förhålla sig och vad som behöver göras för att nå dit.



Vision 2050



Riktning

Lyft identiteten som kuststad



Avsiktsförklaringar

Satsa på skärgården som en av våra viktigaste och mest kända tillgångar.

Satsa på centrum som attraktiv plats och fönstret mot världen.



Strategiområden



Livet vid vattnet



Mer stad på samma yta



Levande stadsliv



Livet vid vattnet



Ordlista

Luleå skärgård definieras här, inte bara som öar utan fast landförbindelse, utan innefattar också delar av det kustnära fastlandet och "stödjepunkter" utmed kusten som till exempel mindre byar.

Luleås många vattennära lägen utgör en av våra viktigaste tillgångar för både rekreation och besöksnäring. Attraktiva livsmiljöer ska vidareutvecklas för människors möjlighet att besöka, bo och verka.

Kuststadens skärgårdsidentitet

Viktiga principer för kommunen på lång sikt

Utgångspunkten i förvaltning och utveckling av vattennära lägen är att fler ska kunna se och uppleva vattnet. Stads kärnan med sitt vattennära läge är viktigt för kuststadens identitet och utgör porten till Luleå skärgård. För att stärka kuststadens identitet ska centrum och skärgård samspela. Samverkan med andra aktörer ska prägla utvecklingen av Kuststaden Luleå.

Södra hamnen ska vara porten till Luleå skärgård och inspirera till att besöka intressanta platser och öar. Där ska angöringen för båtar möta fastlandets kollektivtrafik. Tillsammans med Luleå turistbyrå och Visitor centre Gammelstad, ska ett Visitor centre Luleå skärgård vara en del av Luleås väl fungerande mottagarorganisation för besöksnäringen. Visitor Centre Luleå skärgård ska vara ett känt besöksmål som kombinerar lärande, näringsliv, kultur och upplevelser på ett nytt sätt. Barns behov av upplevelse ska särskilt beaktas. Besökare ska inspireras till besök i skärgård, antingen med båt eller via vinterns isvägar.

Runt om i Luleå ska skärgårdsidentiteten anas i arkitektur, skyltning, konst och kultur med maritim prägel med mera. Barn och unga ska inspireras av vattnets möjligheter, kuststadens historia och utveckling.



Trygghet i att vistas i och på vatten ska vara en naturlig del av att bo i Luleå. Foto: Joakim Höggren

Kommunen ska förbättra förutsättningarna för entreprenörer att bedriva verksamhet i vattennära lägen i Luleå. Vattennära lägen ska ge rum för boende och aktiviteter till exempel serveringar, handel och hamnar.

Kuststaden består av ett antal entréer till vattnet i form av småbåtshamnar, kustbyar med mera. Dessa ska ha en tydlig roll i att stärka identiteten som kuststad.






De globala klimatförändringarnas konsekvenser för bebyggelse, infrastruktur och annan samhällsviktig verksamhet kan komma att öka. Utvecklingen ska följas och bebyggelsen planeras och anpassas efter det.

Mer om riksintressen kopplade till skärgårdens vattenområden, se bilagan "Så här vill vi utveckla våra stadsdelar, byar och vattenområden".

Det här kommer Luleå kommun att arbeta för till 2020:

- ▶ Profilera och marknadsföra Luleå utifrån framtagna varumärkesstrategi.
- ▶ Etablera ett Visitor centre Luleå skärgård på Södra hamnplan.
- ▶ Stärka skärgårdsidentiteten i staden utifrån bland annat arkitektur, skyltning, konst, skolans utbildningar och kuststadens historia.
- ▶ Ta fram plan(er) för grön-, blå- och vitstrukturer för centrum för att säkra att fler ska kunna se och njuta av vattnet och förbättra utomhusvistelse kopplat till vatten, is och snö.
- ▶ Verka för fler verksamheter kopplade till rekreation och friluftsliv i vattennära lägen, till exempel genom att utveckla och förstärka isbanan.
- ▶ Utveckla arbetet med säkerhet och trygghet i att vistas i och på vatten/is.
- ▶ Planera så att bebyggelse och infrastruktur förläggs ovanför 100-årsflödet längs älvar och andra vattendrag samt 100-års vattenstånd längs kusten och öar.
- ▶ Tidig dialog med länsstyrelsen och andra aktörer vid utveckling av områden som har gemensamma eller konkurrerande intressen, till exempel riksintressen och utvecklingsambitioner.
- ▶ Utveckla struktur och arbetsformer för att stimulera skärgårdsutveckling, gärna i samverkan med andra i t ex Bottenvikens skärgård.
- ▶ Ta fram ett underlag för att hantera klimatförändring, olika risker, skyddsavstånd mm.

Påverkan

-  Ökar Luleås attraktionskraft som stad för boende och besökare.
-  Ökad inflyttning tack vare attraktiva boende- och livsmiljöer.
-  Utvecklar Luleå som besöksmål.
-  Ökad säkerhet i och på vatten/is.
-  Påverkar strand och strandzoner.

Läs mer i bilaga 2

Ordlista

Planer för **grön-, blå- och vitstrukturer** innebär ett förtydligande av hur vi ska utveckla och använda gröna ytor, vatten, snö och is.

Ordlista

Bottenvikens skärgård innefattar kuststräckan från Skellefteå till Haparanda och består av 4001 öar.



Kommunikationer

Viktiga principer för kommunen på lång sikt

Allmänna kommunikationer är en nyckelfråga för utvecklingen av skärgården för boende och besökare. I samverkan med flera aktörer ska kommunen bidra till utveckling av kommunikationer i skärgården. Isvägar går till Junkön, Sandön, Storbrändön, Hindersön, Bergön, Kallaxön och Långön. Isvägarna och skoterleder till prioriterade besöksmål och öar ska utvecklas i samverkan med andra.

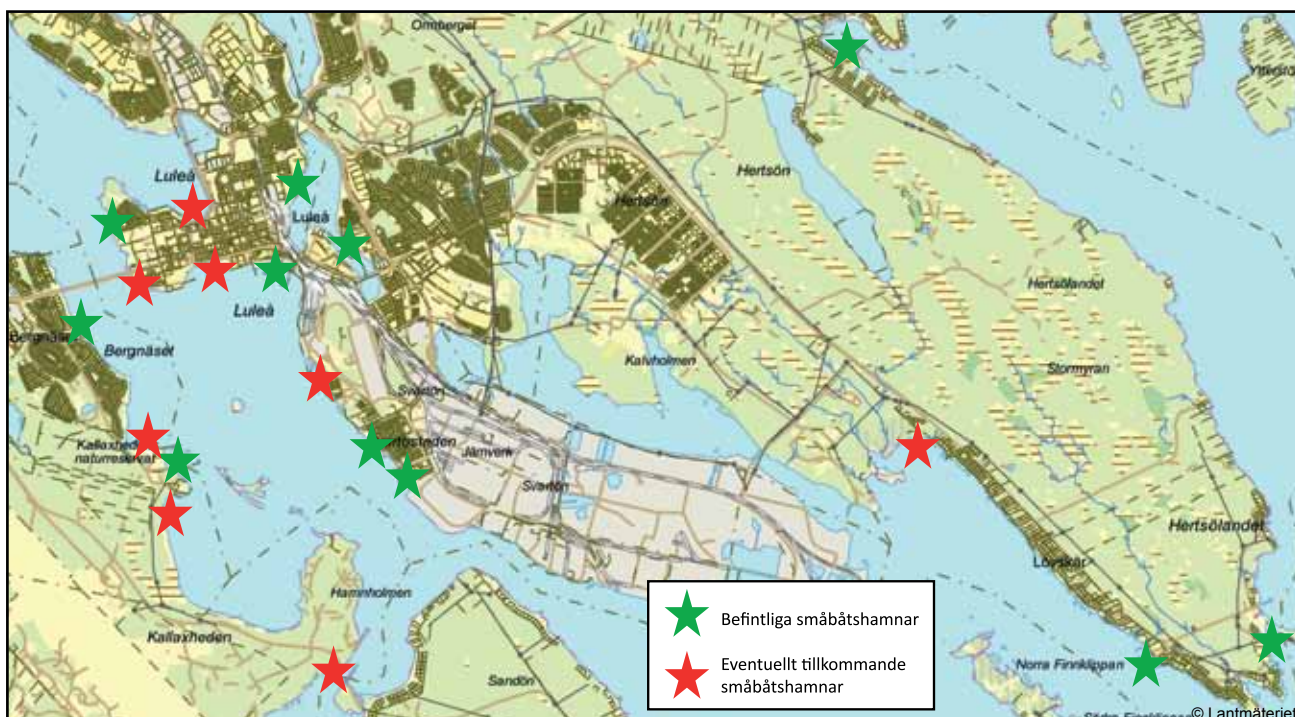
Ordlista

Begreppet **skärgårdstrafik** innefattar turbåts- och förfallstrafik samt annan trafik för resor i skärgården.

Skärgårdstrafiken ska utvecklas och länkas samman med övrig kollektivtrafik och resmöjligheter. Skärgårdens kommunikationer ska anpassas utifrån anläggningar för besöksnäring, turistsäsong och prioriterade öar. Kommunen ska stimulera och underlätta för andra aktörer att anlägga nya småbåtshamnar. Se karta nedan för befintliga och eventuellt tillkommande småbåts- och gästhamnar i och nära centrum.

För att öka tillgängligheten ska befintliga hamnar och farleder med mera utvecklas. Den pågående landhöjningen är en obeveklig process som i längden inte går att motverka med konstlade medel. Muddringar av farleder, hamnar etc ska därför vägas mot det långsiktigt hållbara.

Se karta över farlederna på sidan 24, karta över kommunikationer vintertid på sidan 25 och karta över kommunikationer sommartid på sidan 26.



Befintliga och eventuellt tillkommande småbåts- och gästhamnar i och nära centrum.

Det här kommer Luleå kommun att arbeta för till 2020:

- ▶ Utveckla skärgårdstrafiken utifrån bland annat prioriterade öar/besöksmål, inriktning för kollektivtrafik samt avvägningar mellan helårsperspektiv och turistsäsonger.
- ▶ Utveckla kommunikationsmöjligheter vintertid för privatpersoner och grupper (till exempel via isvägar, skoterleder etc.) i samverkan med andra.
- ▶ Utredda en skoterled från norra till södra skärgården.
- ▶ Förbättra information, skyltar och hemsida etc för att förbättra tillgängligheten till skärgården, även för icke svensktalande.
- ▶ Aktivt stödja och i möjligaste mån underlätta för aktörer som vill anlägga eller utveckla småbåtshamnar.
- ▶ Verka för fler småbåtsplatser i centrumlägen.
- ▶ Förbättra möjligheterna att gå, cykla och åka kollektivt till prioriterade angöringar för skärgårdstrafik och småbåtshamnar.
- ▶ Prioritera vilka angöringar/hamnar och farleder som ska underhållas och utvecklas.
- ▶ Arbeta för 100 % mobiltäckning och utbyggt bredband i skärgården.

Påverkan



Ökad tillgänglighet till skärgården.



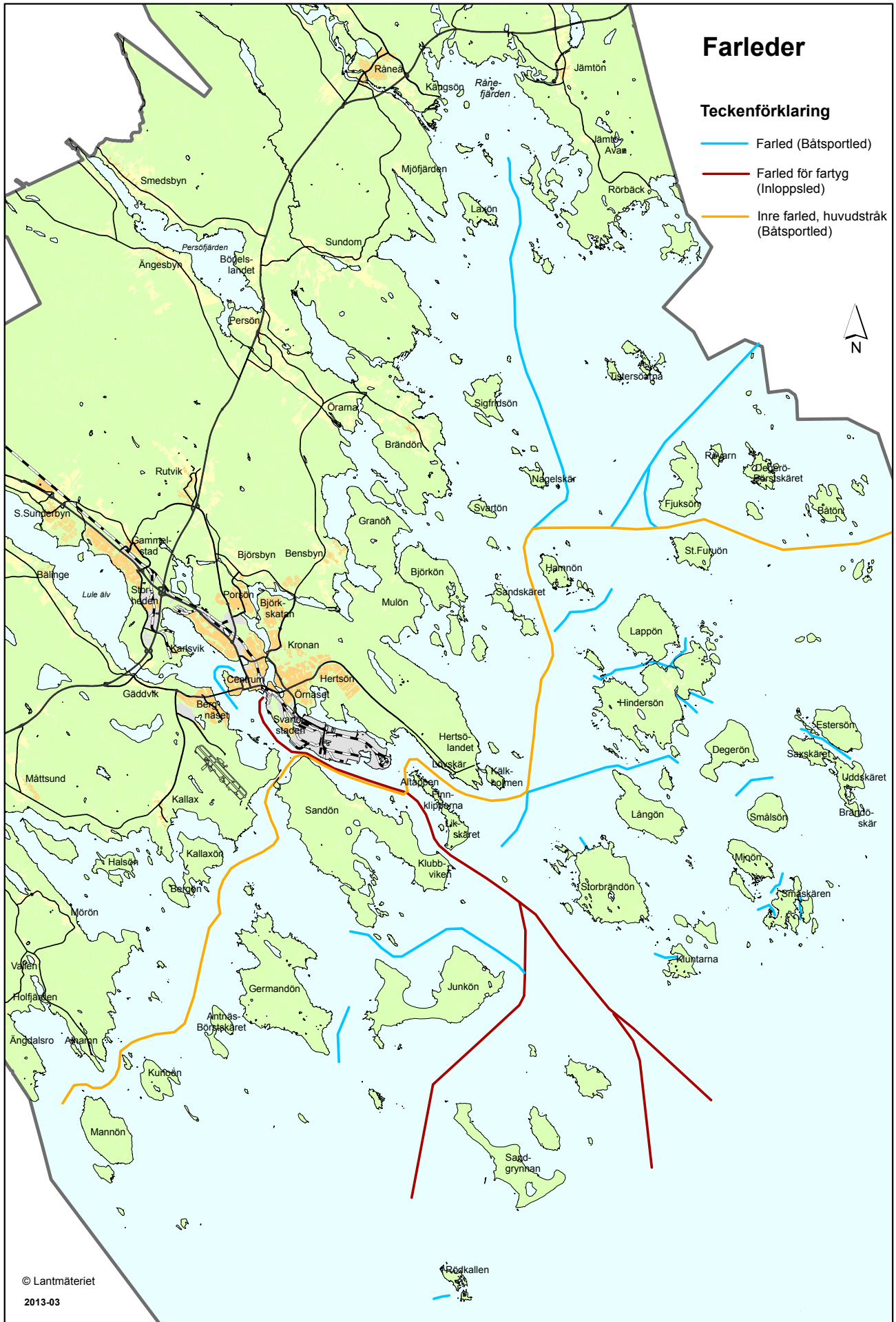
Ger förutsättningar för en attraktiv stad och region.



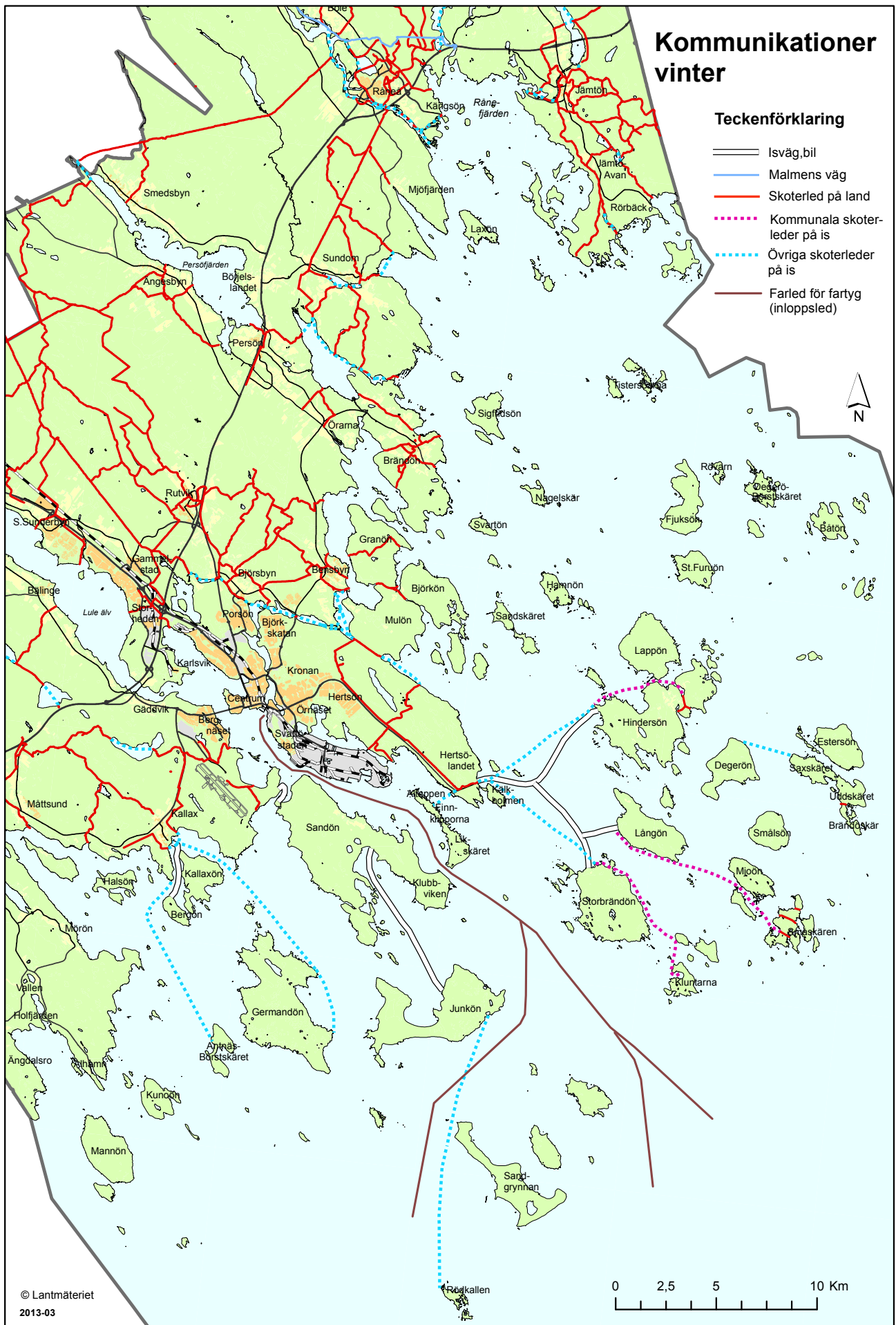
Ökad miljöpåverkan.

Läs mer i bilaga 2



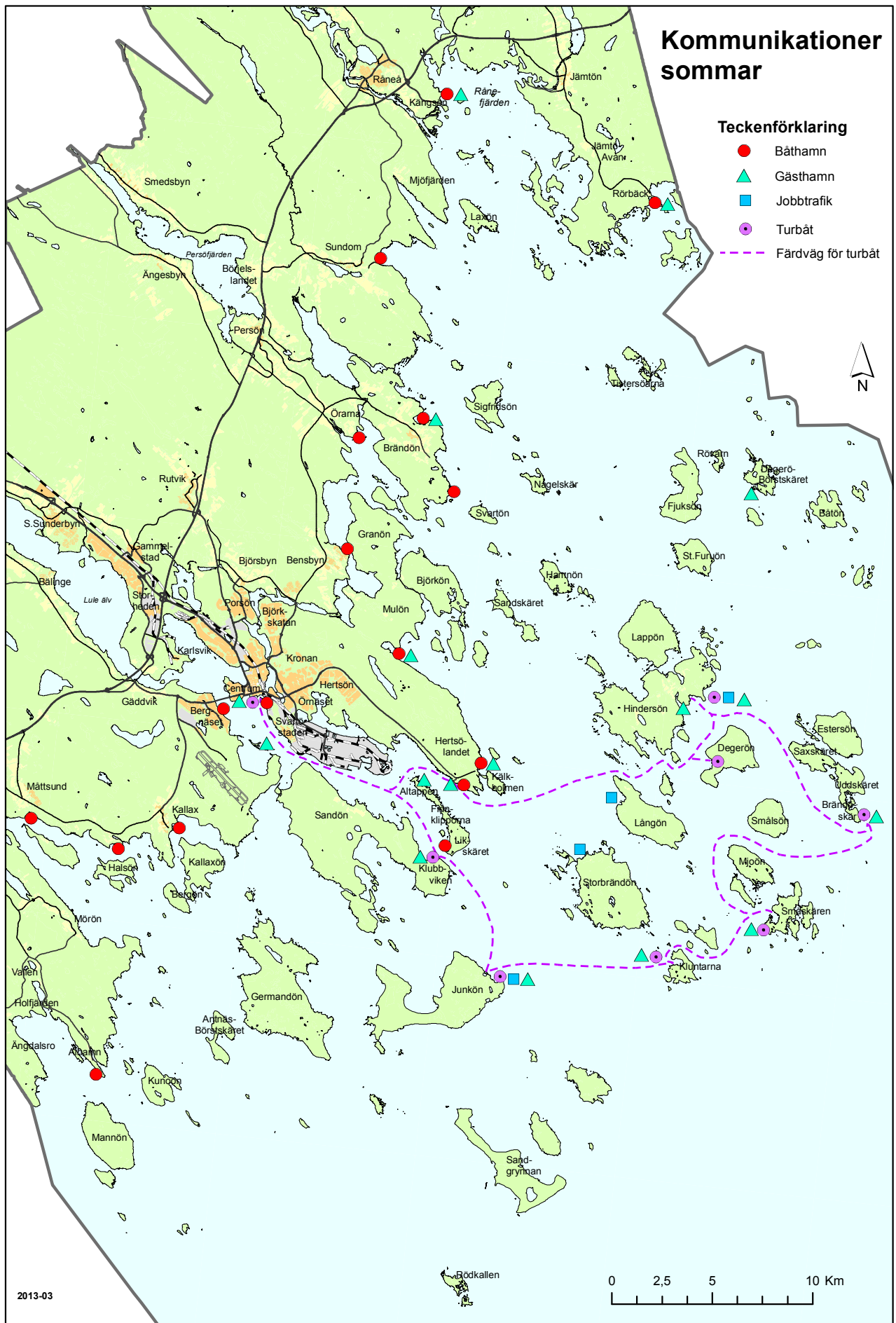


Schematisk beskrivning av nuvarande farleder i Luleå skärgård



Schematisk beskrivning av nuvarande kommunikationer vintertid i Luleå skärgård





© Lantmäteriet

Schematisk beskrivning av nuvarande kommunikationer med turbåt i Luleå skärgård



Foto: Per Pettersson



Foto: Per Pettersson

Bebyggelseutveckling i skärgården

En förutsättning för att skärgården ska utvecklas som attraktion, för rekreation och besöksnäring, är att det finns bofasta och anläggningar för besöksnäringen. Vid byggande längs kusten och på öarna är det många tillståndsfrågor som skall lösas för att vattennära miljöer ska kunna utvecklas.

Ordlista

LIS = Landsbygdsutveckling i strandnära lägen

Viktiga principer för kommunen på lång sikt

Kommunen ska aktivt arbeta för att förenkla för medborgare och entreprenörer att bygga i skärgården. Områden ska prioriteras för att tillgodose behovet av ny bebyggelse, anläggningar, service och aktiviteter för fler boende, en växande turism och ett mer omfattande friluftsliv. LIS-områden ska definieras i kustlandet och på öarna för att säkerställa förutsättningar för landsbygdsutveckling. Nära samarbete ska ske med berörda aktörer.

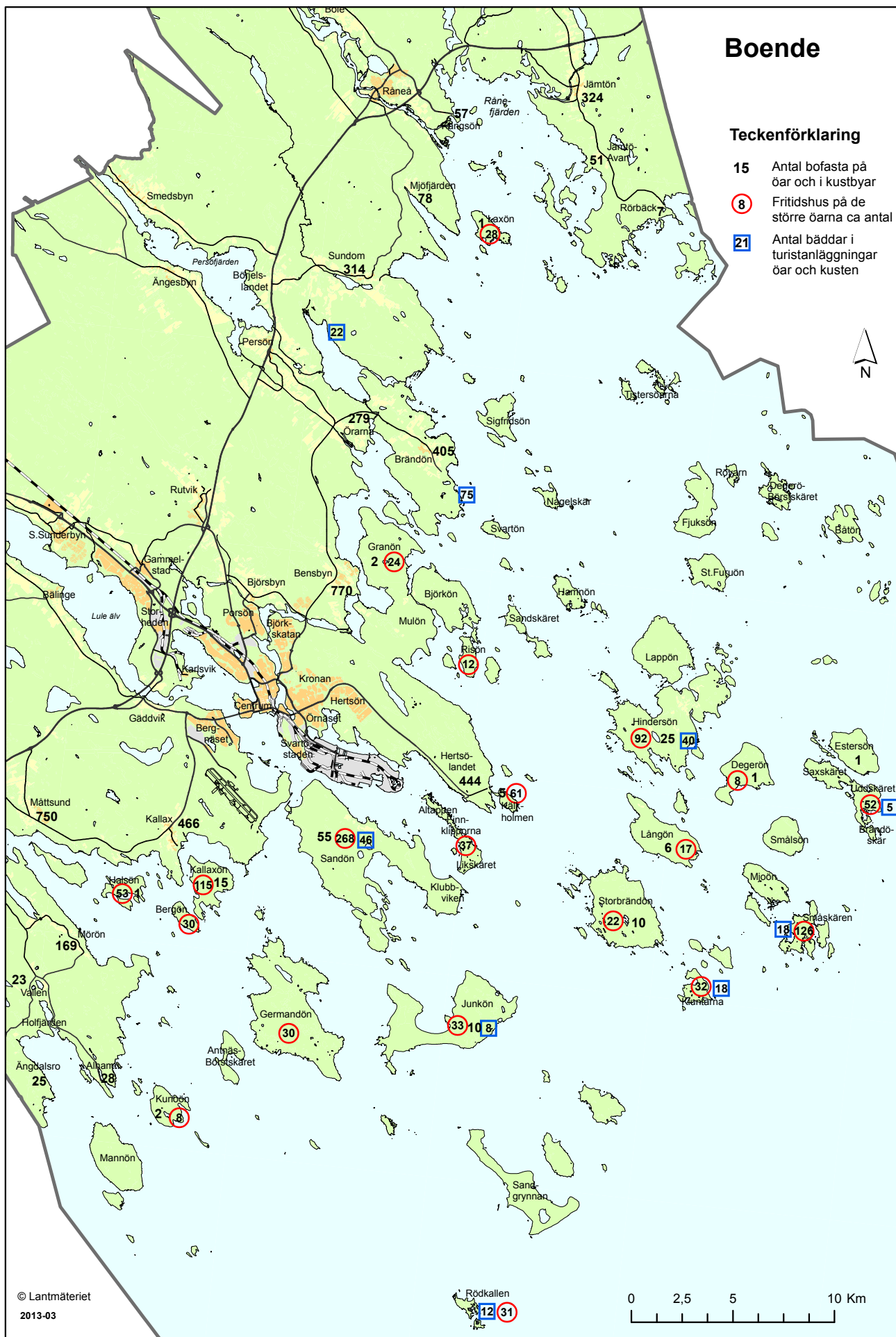
Ny och kompletterande permanentbebyggelse i kustområdet ska i första hand lokaliseras till prioriterade stadsnära byar. Kommunen ska uppmuntra till lokal gemensam teknisk försörjning.

Tillsammans med andra aktörers initiativ ska de samlande stadsnära byarna (se prioriteringar i program D) utgöra bas för fortsatt landsbygds- och skärgårdsutveckling. Kommunens insatser ska prioriteras till dessa byar, exempelvis utveckling från småbåtshamnar/gästhamn till byacentrum.

Se karta till höger över boende i skärgården. Se också karta över områden med detaljplaner på sidan 30, kartor över skyddade områden på sidorna 34 - 35, karta med anläggningar för friluftsliv på sid 39, samt karta med prioriterade områden för kommunala insatser på sid 40.



Foto: Lena Hedberg



Karta över antal bofasta, antal fritidshus samt antal bäddar på turistanläggningar i skärgården/längs kusten.



Det här kommer Luleå kommun att arbeta för till 2020:

- ▶ Verka för bebyggelseutveckling på framför allt Hindersön, östra sidan av Sandön, Junkön, Långön, Storbrändön och Kallaxön samt i Kallax.
- ▶ Översyn av detaljplaner och områdesbestämmelser ska ske för bland annat Hindersön, Junkön och Kallaxön.
- ▶ Stimulera landsbygds- och skärgårdsutveckling kopplat till de samlande och stadsnära byarna. Följande hamnar ska i första hand prioriteras:
 - o Antnäs: Alhamn och Mörön
 - o Kallax: Kallax
 - o Persön: Brändön och Sundom
 - o Råneå: Kängsön, Jämtön och Rörbäck
- ▶ Identifiera LIS-områden i skärgården.
- ▶ Tydliggöra servicenivåer för prioriterade öar, till exempel skärgårds trafik, sophantering, räddningstjänst, teknisk försörjning och annan kommunal service.

Påverkan

- + Ökad inflyttning genom attraktiva boende- och livsmiljöer.
- + Ger förutsättningar för näringslivsutveckling och tillväxt.
- + Stärker skärgården som besöksmål.
- + Ökat utbud av bostäder och lokaler för verksamheter.
- Ökad miljöpåverkan.

Läs mer i bilaga 2



Foto: Per Pettersson



Natur- och kulturvärden

Viktiga principer för kommunen på lång sikt

Luleå skärgård är unik när det gäller naturvärden och kulturhistoria. Den relativt opåverkade helhetsmiljön i kombination med mycket speciella naturförutsättningar med en bräckvattenskärgård, gör att här sammantaget finns mycket stora naturvärden. Skyddade områden ska ses som en kvalitetsstämpel och något positivt för att locka till turism och friluftsliv. Alla områden med höga natur- och kulturvärden ska bevaras. Vindkraftsparker ska inte anläggas i eller utanför skärgården med hänsyn till skärgårdens värden och försvarets intresse av en hinderfri flygzon. Kommunen ska värna om skärgårdens värdefulla arv av natur- och kulturmiljöer, så att de kan bestå och kunna utvecklas. En balans mellan nyttjande och bevarande ska främjas.

Se karta nästa sida: Värdefulla områden enligt kommunens naturvårdsplan. Se också sidan 34-35 för karta över skyddade områden samt sida 36-37 för karta över områden med kulturmiljöer.

Påverkan



Ökar möjligheten till fysisk aktivitet, friluftsliv och rekreation.



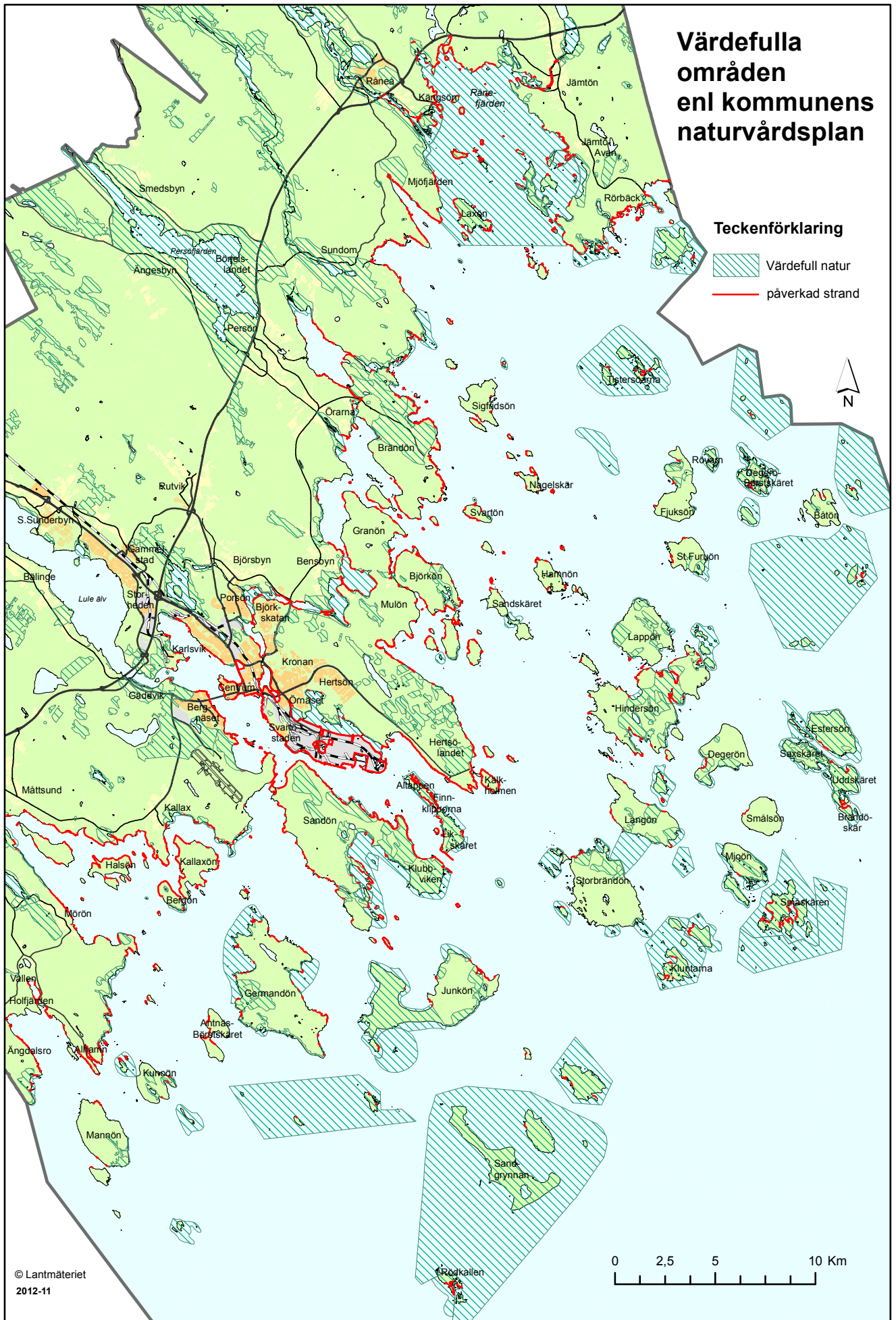
Bevarande av värdefulla natur- och kulturvärden.

Läs mer i bilaga 2

Det här kommer Luleå kommun att arbeta för till 2020:

- ▶ För att rädda värdefulla natur- och kulturmiljöer ska natur- och kulturresevat bildas i skärgården.
- ▶ Tydliggöra vilka områden som ska bevaras respektive utvecklas för bebyggelse och besöksnäring i bl a vattennära lägen.
- ▶ Förvalta värdefulla natur- och kulturområden i skärgården.

Värdefulla områden enl kommunens naturvårdsplan



Karta över värdefulla områden enligt kommunens naturvårdsplan samt stränder längs kusten och i skärgården som är exploaterade.



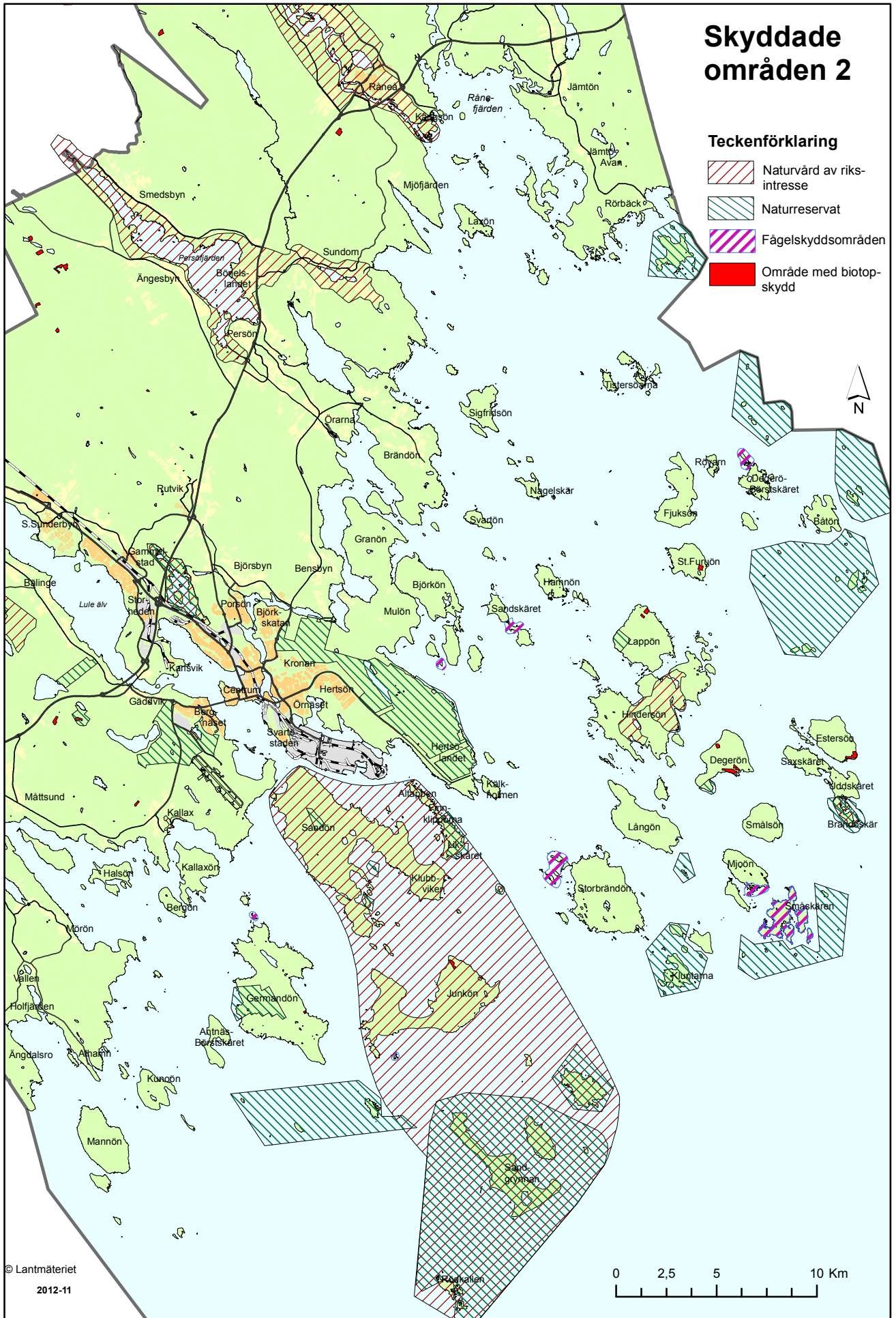


Karta över Natura 2000-områden.

Skyddade områden 2

Teckenförklaring

-  Naturvård av riksintresse
-  Naturreservat
-  Fågelskyddsområden
-  Område med biotopskydd

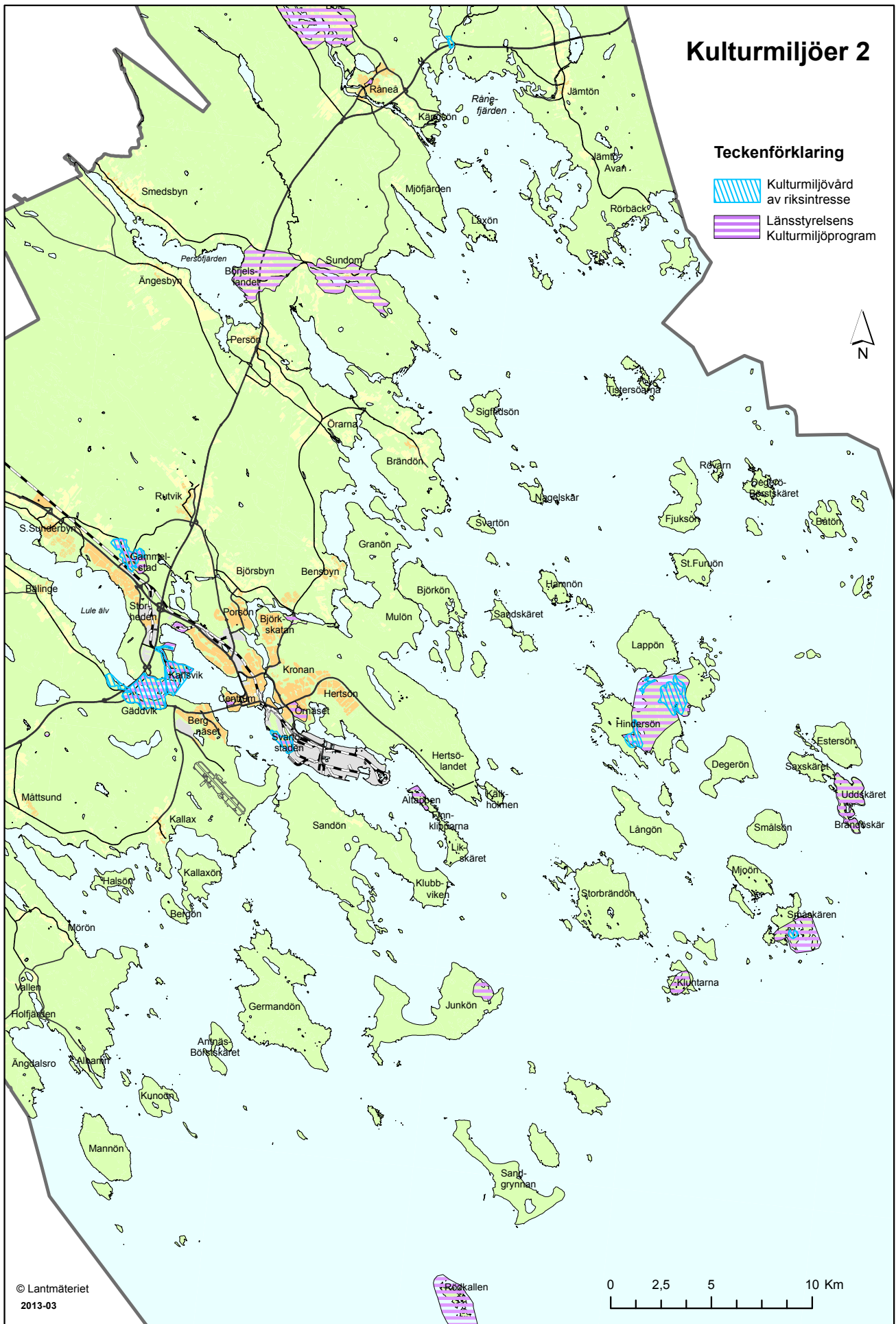


© Lantmäteriet
2012-11

Karta över naturvård av riksintresse, naturreservat, fågelskyddsområden samt områden med biotopskydd.



Kulturmiljöer 2



Karta över områden med kulturmiljövård av riksintresse samt områden med kulturmiljöprogram.



Besöksnäring

Viktiga principer för kommunen på lång sikt

Många vill vistas i skärgården och där kunna njuta av naturen genom att nyttja de besöksanläggningar som finns på öar och längs kustremsan. Kommunen ska underlätta för besöksnäringen att bedriva och utveckla sina verksamheter i centrum, kustland och skärgård. De kommunala anläggningarna ska underhållas och utvecklas på ett sätt som gagnar rekreation och besöksnäring. Kommunen ska utveckla infrastruktur så att andra aktörer kan utveckla besöksnäringen på kommersiella grunder.

I Luleå ska det finnas minst en större anläggning i skärgården som ska kunna ta emot ett stort antal övernattande gäster. Tillgänglighet till andra besöksmål ska utvecklas. Utveckla skärgårdens varumärke och rikta investeringar och insatser för tydliga och välutvecklade besöksmål och prioriterade öar. Centrum ska attrahera besökare genom sin utformning och sitt stadsliv.

Se karta på nästa sida: Anläggningar för friluftsliv.



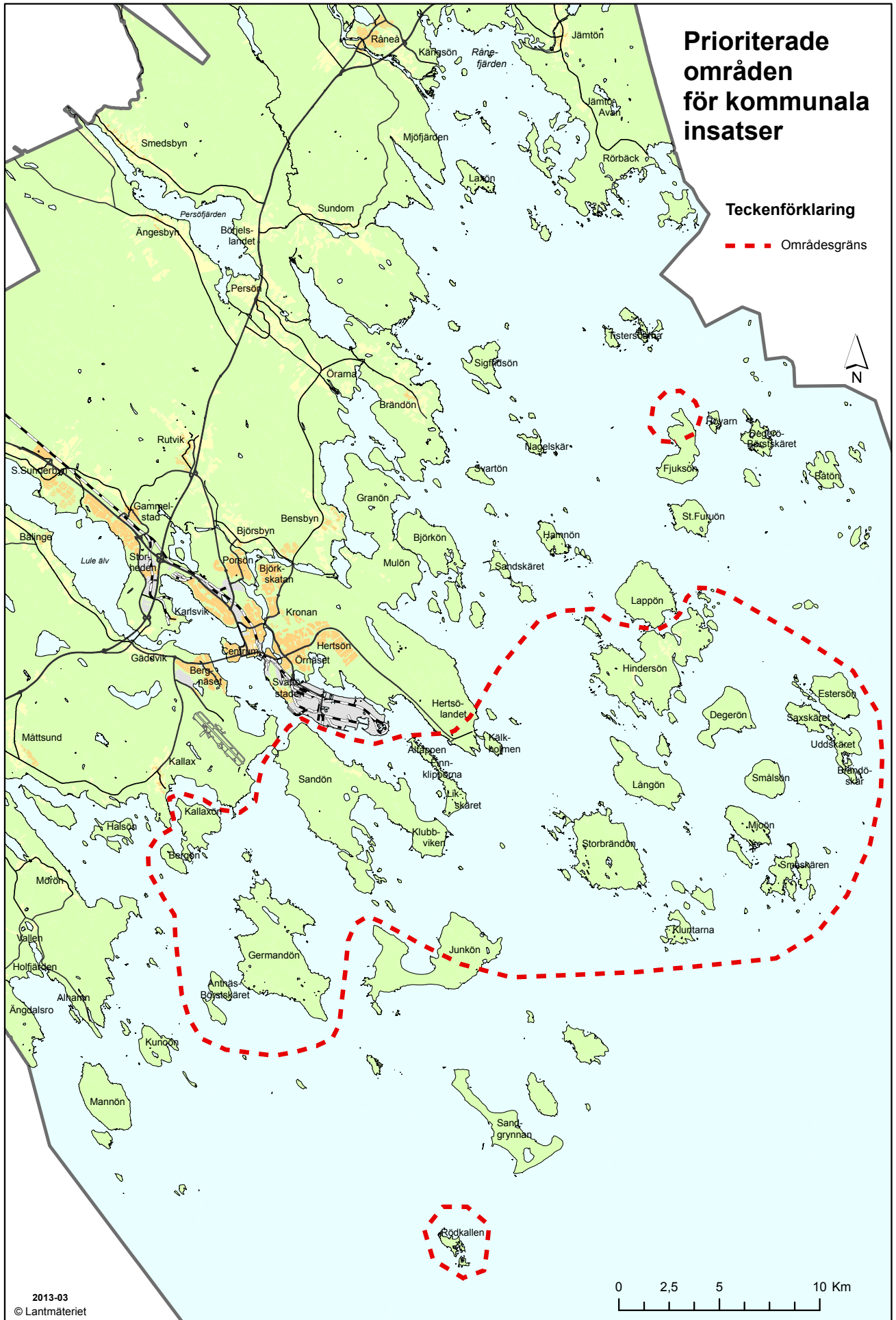
Foto: Luleå kommun

Kommunala anläggningar för friluftsliv

Teckenförklaring

- Bastu
- ⊕ Dricksvatten
- ▲ Grillplats
- ★ Raststuga
- ✿ Soptunna
- Toalett





Karta över prioriterade områden för kommunala insatser.



Det här kommer Luleå kommun att arbeta för till 2020:

- ▶ Utveckla besöksnäringen genom strategisk marknadsföring av Luleå och förädling av turistiska produkter.
- ▶ Verka för att en större besöksanläggning (minst 100 gästbäddar) kan etablera sig på en plats med fast landförbindelse.
- ▶ Utredda Sandön som ett attraktivt område för permanent- och fritidsboende med mycket goda möjligheter till rekreation. Utredningen ska särskilt beakta fast förbindelse och områden för ny bebyggelse samt kompletterande anläggning för besöksnäringen.
- ▶ Utredda Hindersön som ett attraktivt område för besökare och boende. Utredningen ska särskilt beakta områden för ny bebyggelse och fler permanent- och fritidsboende.
- ▶ Utredda Junkön som ett attraktivt område för besökare och boende. Utredningen ska särskilt beakta mindre anläggningar för besöksnäringen.
- ▶ Bygga fler kommunala uthyrningsstugor i skärgården.
- ▶ Utveckla naturnära besöksmål som bland annat Småskär, Kluntarna, Brändöskär och Fjuksön.
- ▶ Utveckla besöksmål för mindre sällskap som bland annat Gråsjälören, Sandgrönnorna/Skvalpen, gruvan på Kallaxön och Antnäs-Börstskär.
- ▶ Utveckla Rödkallen som besöksmål.

Påverkan



Ger förutsättningar för näringslivsutveckling och tillväxt.



Stärka skärgården och centrum som besöksmål.



Ökade möjligheter till fysisk aktivitet, friluftsliv och rekreation.



Ökad miljöpåverkan .

Läs mer i bilaga 2





Mer stad på samma yta



Luleå kommun ska stimulera arbetet för långsiktigt välfungerande och attraktiva stadsmiljöer där hög livskvalitet går hand i hand med förbättrad miljö, ekonomisk tillväxt, social sammanhållning och minimerad klimatpåverkan. Arbetet med hållbar stadsutveckling bygger på integrerad sektorsövergripande planering, höjda ambitionsnivåer och användandet av ny teknik.

Luleå vill fortsätta att växa i befolkningsmängd och samtidigt bland annat minska transportbehoven. Ett led i den riktningen är att bygga ett tätare centrum. En positiv förtätning gynnar staden och dess invånare genom att bidra till en blandning av boende och verksamheter. En förtätning innebär fler boende, men också ett ökat antal verksamheter (caféer, butiker, kontor etc.).

En sammanfattning av inriktningen för centrum finns i bilagan "Så här vill vi utveckla våra stadsdelar, byar och vattenområden".

Se karta på nästa sida: Område för utveckling av Luleå centrum.

Arkitektur och kulturmiljö

Utformning av bebyggelse är viktig för stadens identitet och förståelse av dess ursprung och sammanhang. Modern arkitektur ska spegla vår tid och gestaltas med hänsyn till platsens karaktär. Vare sig det gäller planering av nya bebyggelseområden, uppförande av nya byggnader eller om- och tillbyggnadsarbeten av befintlig bebyggelse ska arkitektoniska aspekter tidigt och tydligt uppmärksammas och tas om hand i plan- och byggprocessen.



Område för utveckling av Luleå centrum

Viktiga principer för kommunen på lång sikt

Höga krav ska ställas på ny bebyggelse och platser avseende funktion, hållbarhet, gestaltning, materialval och påverkan på omgivningen. Tillskott och förändringar ska ges en tydlig nutida identitet men samtidigt samspela på ett positivt och nytänkande sätt med befintliga kvalitéer. Tidig dialog och samverkan ska ske med fastighetsägare, exploatörer och andra aktörer för att utveckla bebyggelsen i centrum utifrån stadens karaktär och värden.

En bevarad äldre bebyggelse är viktig för stadens identitet och förståelse av dess ursprung och sammanhang (se karta till höger). Bevarandet och underhållet av äldre bebyggelse innebär ofta lägre initialkostnader för ombyggnad och förändring vilket möjliggör att verksamheter eller boende utan stora ekonomiska resurser kan etablera sig. En naturlig blandning av bostäder och verksamheter bidrar till en livfull stad. Konsekvenserna av rivning av äldre bebyggelse ska tydligt belysas utifrån stadens identitet och värden, innan beslut om rivning fattas.

För ny- om- eller tillbyggnader i anslutning till äldre bebyggelse ska höga krav på anpassning till befintlig miljö ställas gällande gestaltning, placering och höjder.

Påverkan



Ökar Luleås attraktionskraft som stad för boende och besökare.



Stärker mångfald och identitet.

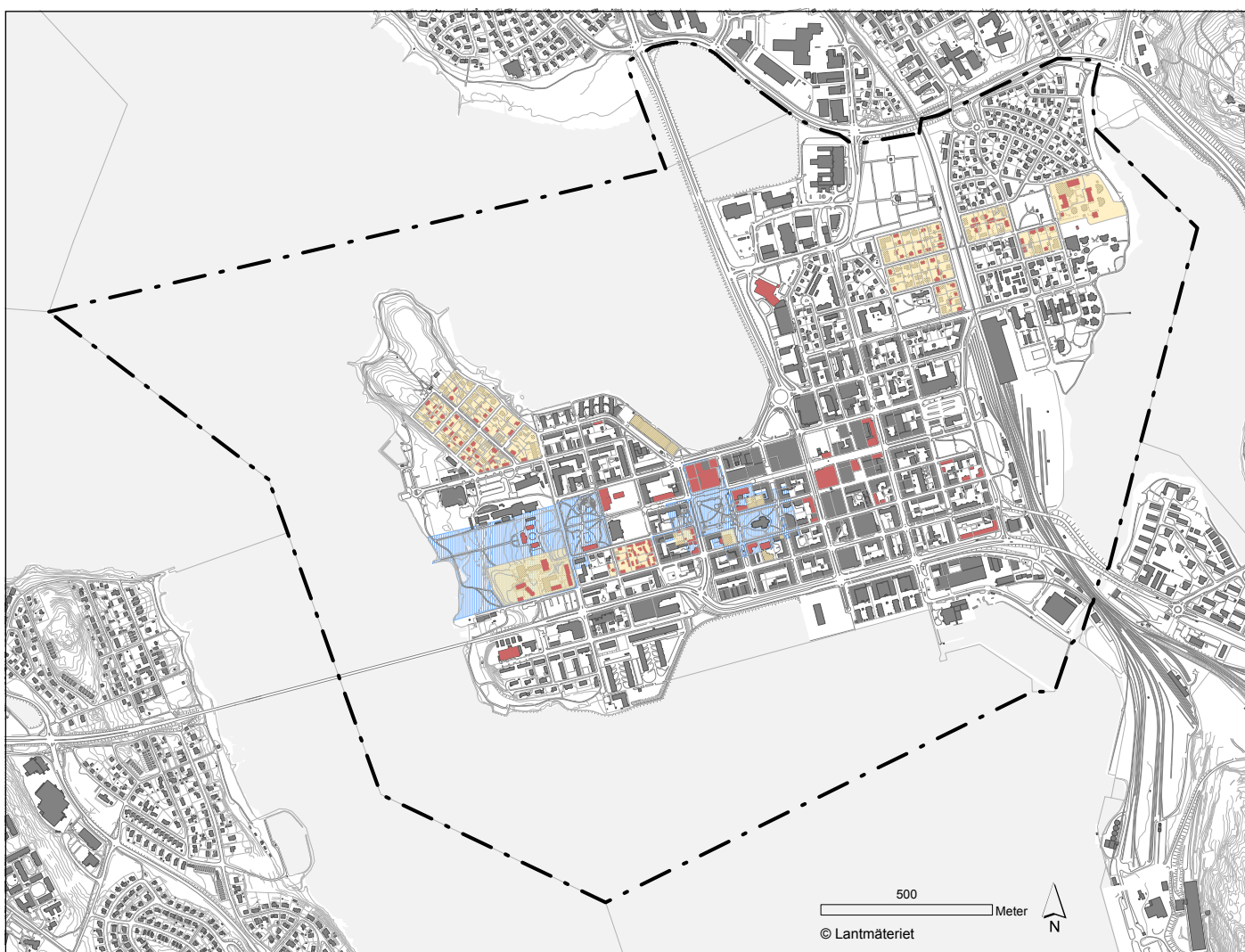


Bevarande av värdefulla kulturvärden.

Läs mer i bilaga 2

Det här kommer Luleå kommun att arbeta för till 2020:

- ▶ Upprätta en arkitekturstrategi som innehåller förhållningssätt för den bebyggda miljön i centrum.
- ▶ Bevara värdefulla byggnader och kulturmiljöer i centrum.
- ▶ Göra en ny inventering av värdefulla kulturmiljöer.



Kulturmiljöer: Byggnader med skydd i detaljplan redovisas i rött samt miljöer med skydd i detaljplan med gult. De blå områdena redovisar områden som är inkluderade i Länsstyrelsens Norrbottens kulturmiljöprogram.

Utveckling och förtätning

Viktiga principer för kommunen på lång sikt

Ordlista

Infill innebär att hela eller delvis oanvända delar av fastigheter tas i anspråk för bebyggelse. Se bild till höger.

Förtätning ska i första hand ske på mark som redan används till exempel markparkeringar och infill i centrum (se karta till höger). Mängden kvalitativa grönytor ska inte minska i centrum.

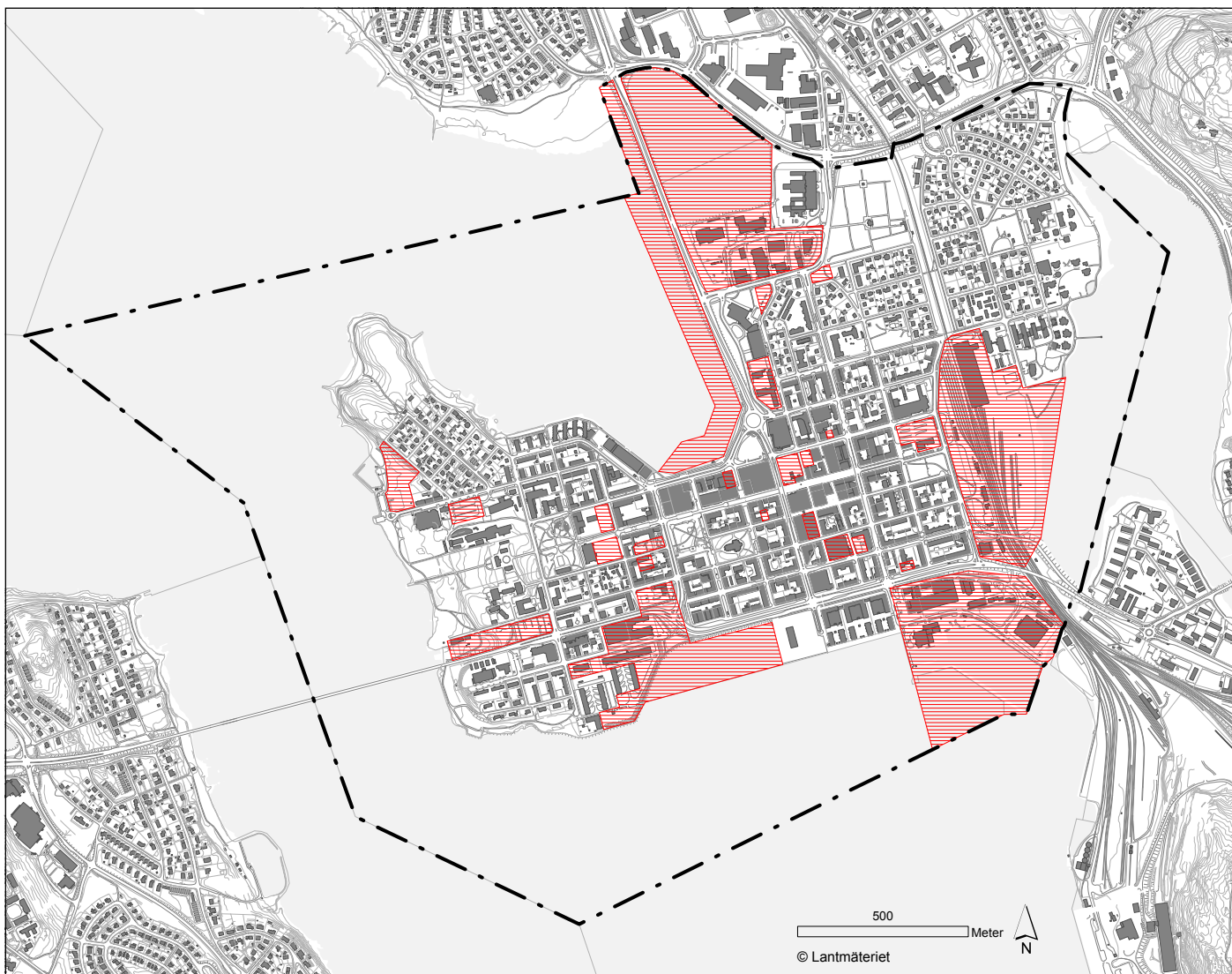


Möjlighet till infill. Foto: Johan Eriksson

En metod av förtätning som har tillämpats i Luleå är påbyggnad av befintliga byggnader. Sådant som påverkan på den befintliga byggnadens arkitektur och konstruktion, förändrad stadsbild, skuggstudier etc. måste då noggrant granskas. Denna typ av förtätning ska prövas från projekt till projekt när behovet och intentionerna uppkommer.



Foto: Johan Eriksson



Det finns ett antal förtätnings- och utvecklingsmöjligheter på i centrum. Kartan redovisar områdena med den tydligaste förtätnings- och utvecklingspotentialen i centrum.



Viktiga utblickar mot vattenytor.

Byggnader som skymmer sikten från gaturummen längs viktiga utblickar (se karta på sida 48) mot vattenytorna ska undvikas.



Foto: Johan Eriksson

Vid utveckling av bebyggelse i centrum ska det tas särskild hänsyn till studentbostäder, förskolor, trygghetsboende och andra socialt viktiga verksamheter.

Det ska ställas höga krav på friytorna inom kvartersmark vid nyexploatering av bostäder för att skapa en god boendemiljö vid utvecklingen av Luleå till en tätare stad. Detta kräver även att kvarteret/fastigheten studeras i ett större sammanhang gällande tillgången till friytor och grönytor i bostadens närhet. Vid de situationer där otillräckliga möjligheter att skapa friytor på den egna gården uppstår ska bristerna kompenseras. Speciellt barns behov av lek och rekreation ska tas hänsyn till vid all planering och exploatering i centrum.



På många äldre fastigheter har hela gårdar asfalterats för att inrymma fastighetens behov av parkeringsplatser. Friytor för lek och rekreation har decimerats och inom många fastigheter helt och hållet ersatts av parkeringsplatser. Foto: Johan Eriksson

Ordlista

Friyta är en yta som är lämplig för lek och utevistelse som både kan vara privat (kvartersmark) eller offentlig (allmän platsmark).



Huvudprincipen är att ny bebyggelse ska samspela med den omgivande bebyggelsens skala och struktur. Högre bebyggelse (som utmärker sig från omgivningen) kan lokaliseras:

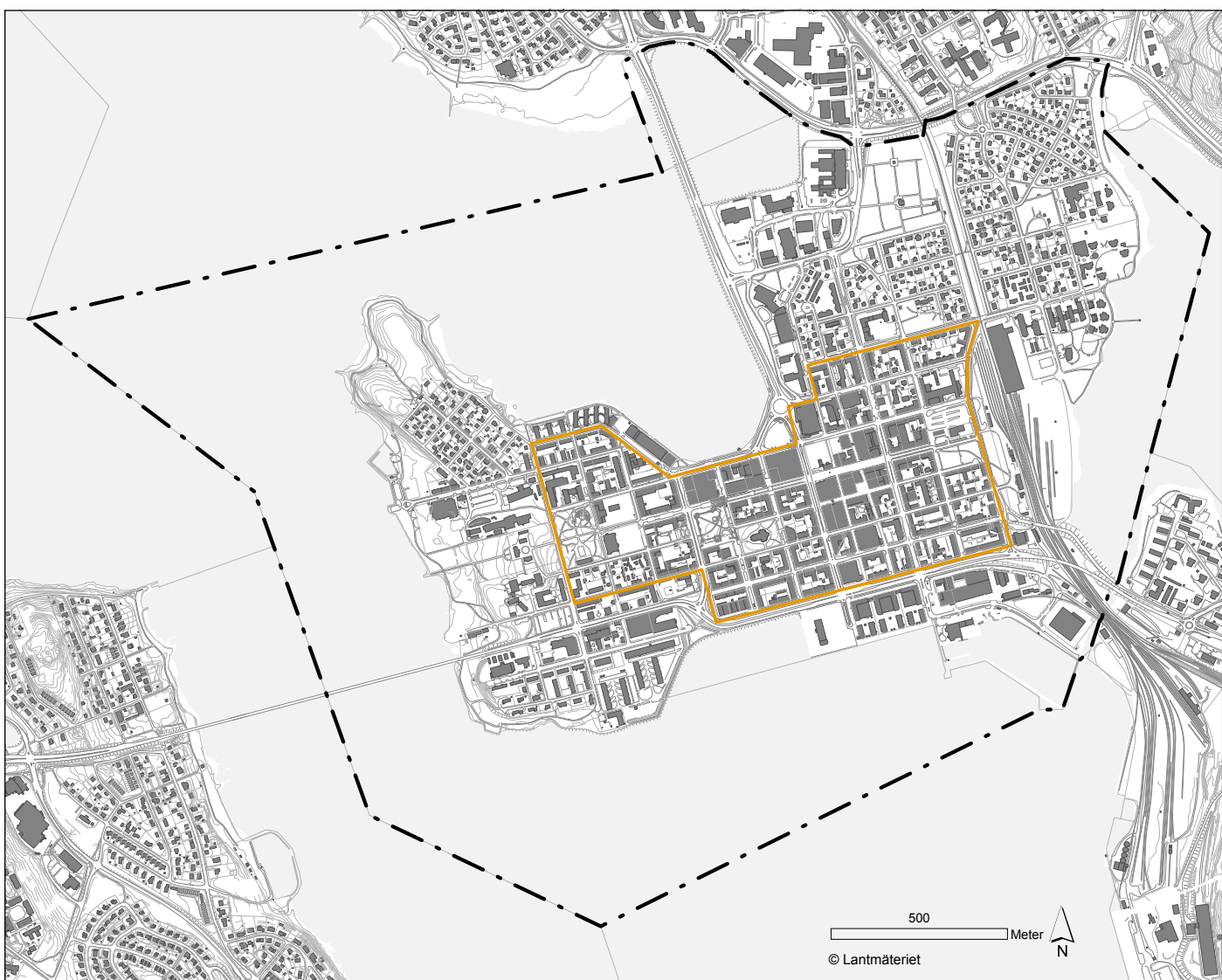
- Till platser där bebyggelsen innebär en alltför negativ påverkan på omgivningen i form av exempelvis skuggbildning.
- Till områden där byggnaden kan framhäva stadsbilden och utgöra en uttrycksfull händelse i stadsmiljön, till exempel vid infarten till staden, vid en bro, vid en höjd eller som ett fondmotiv till en långsträckt gata.

Tre större exploateringsområden kan medge en omfattande expansion inom den centrumnära delen av staden (se karta på sida 52). Områdena kan utvecklas dels genom att omvandla industrimark, dels genom utfyllnad av vattenområden. Utgångspunkten är att bygga täta områden med en blandning av byggelse och verksamheter, det vill säga blandstad och inte förort. I de föreslagna exploateringsområdena kan högre bebyggelse, än i rutnätsstaden, komma att tillåtas efter särskild prövning utifrån arkitektonisk gestaltning, bidrag till stadsbilden och sammanhang. Utvecklingen av föreslagna områden ska ske i samverkan med andra aktörer.

Ordlista

Blandstad är ett begrepp som går ut på att man lägger bostäder, kontor och butiker inom samma område, som en motsats till sjuttio-talets miljonområden med uppdelade områden för bostäder, butiker och kontor.

Ytkrävande och störande verksamheter som till exempel bensinstationer, som inte är i behov av ett centrumnära läge, ska omlokaliseras. Centralt belägna industri- och hamnområden ska etappvis omvandla till bostäder, kontor och handel med mera. Småtshamnsverksamhet ska bevaras.



Rutnätsstaden





Centrums tre större framtida exploateringsområden att expandera på (markerat med gröna linjer): Skutviken/Roberts vik, Östra stranden samt Södra hamn. Alla tre exploateringsområden är viktiga länkar mellan centrum och dess omgivande stadsdelar.

Det här kommer Luleå kommun att arbeta för till 2020:

- ▶ Stimulera och uppmuntra förtätning i centrum genom proaktivt arbete och tidiga samtal.
- ▶ Konkretisera föreslagna exploateringsområden i samverkan med andra aktörer.
- ▶ Arbeta för att studentbostäder byggs i centrum.
- ▶ Uppmuntra fastighetsägare att ta hänsyn till tillgänglighet, minskad energianvändning och hållbarhet i byggandet av staden.
- ▶ Minska det upplevda avståndet mellan Luleå tekniska universitet och Luleå centrum genom att till exempel bygga bostäder längs stråket, förbättra gång- och cykelmöjligheterna samt omvandla industriområdena Skutviken och Ytterviken.

Påverkan

- + Ökar Luleås attraktionskraft som stad för boende och besökare.
- + Ökar befolkningsunderlaget för service och andra verksamheter.
- + Ökat utbud av bostäder i centrum.
- + Ger en ökad närvaro av människor som gör att staden kan upplevas mer levande och urban.
- + Ökar möjligheten att använda resurser som energi och infrastruktur effektivt.
- Ökad konkurrens om det fysiska rummet exempelvis grönytor.
- Ökad miljöpåverkan.
- Kan på vissa platser öka störningar som buller, föroreningar och minskad utsikt.
- Höga hus kan ge skuggiga områden och generera turbulenta vindar.

Läs mer i bilaga 2



Parkeringar

Frågor om behovet av parkering vid ny eller ändrad bebyggelse uppkommer ofta naturligt under handläggningen av plan- och bygglovsärenden. De faktorer som framför allt påverkar bilplatsbehovet idag och i framtiden är personbilstätheten i det geografiska området, bilanvändningen hos de som nyttjar lokalen/området samt typ av verksamhet och antalet verksamheter i lokalen eller området.

Viktiga principer för kommunen på lång sikt

Vi ska ha en attraktiv stad som inte domineras av stora öppna parkeringsytor. På gatunätet inom Luleå centrum ska utrymme för gång-, cykel- och kollektivtrafik prioriteras gentemot gatuparkeringar. I tät stadsbebyggelse ska förstahandsvalet vara att förlägga parkeringsplatser under marknivå där så är möjligt. I undantagsfall kan parkeringar förläggas i markplan, i byggnader eller under gårdsbjälklag. Markparkeringar inom kvartersmark är ett ineffektivt marknyttjande som med fördel kan användas för andra, viktigare och mer berikande ändamål.



Foto: Stefan Johansson

Det här kommer Luleå kommun att arbeta för till 2020:

▶ En ny parkeringsstrategi med syfte att gynna handeln och kollektivtrafiken ska tas fram. Nya parkeringstal för bil och cykel ska fastställas.

▶ Effektivisera parkering i centrum exempelvis införa ett digitalt parkeringsledningssystem.

Påverkan



Mindre biltrafik i centrum.



Ökad gång- och cykeltrafik i centrum.



Säkrare trafikmiljö.



Kan minska störningar som buller och föroreningar.

Läs mer i bilaga 2



God livsmiljö

Viktiga principer för kommunen på lång sikt


Kommunen ska arbeta för att få ner bullernivåerna från vägar, järnvägar, flyg samt annan verksamhet under riktvärden och miljökvalitetsnormer. Parker och stränder ska planeras för att kunna fungera som tysta oaser för rekreation.


Kommunen ska fortsätta mäta och bevaka luftföroreningarna inklusive partiklar samt arbeta för att hålla luftföroreningar på en låg nivå och under miljökvalitetsnormer. Kollektivtrafiken ska prioriteras när staden förtätas för att minska buller och luftföroreningar. Parkers och gatuträds förmåga att binda luftföroreningar ska nyttjas i stadens utformning.


Boendemiljön ska utformas så att skuggbildningar och kastvindar undviks.

Markföroreningar kan förekomma inom centrum och ska tas om hand vid anläggnings- och byggarbeten. Transport av farligt gods på väg ska inte ske genom centrum.

Påverkan





 Bättre livsmiljö för människor i staden.

 Förbättrad folkhälsa till följd av minskat buller, minskade föroreningar och partiklar.

 Ökad fysisk aktivitet.

Läs mer i bilaga 2

Det här kommer Luleå kommun att arbeta för till 2020:

-  Vidta åtgärder för att få ner bullernivåer och luftföroreningar på en låg nivå genom förändringar av trafikflöden, hastigheter och utformning av gatunätet.
-  Hänvisa störande och miljöfarliga verksamheter att etablera sig utanför centrum för att minska buller, luftföroreningar och transporter av farligt gods.
-  Satsa på att skapa tysta områden i parker genom bullerdämpande åtgärder.
-  Utforma grönytor och hårdgjorda ytor i parker, gator och torg så att de kan fungera som dagvattenmagasin.

Levande stadsliv



Det är viktigt att Luleå centrum är attraktivt att besöka och vistas i för Luleåbor, besökare och turister. Det ger förutsättningar för utveckling och tillväxt. Stadens offentliga rum är ett uttryck för en demokrati där alla kan göra sig hörda men också lyssna på andra. Det erbjuder möjligheter till kontakt, möten och samtal mellan olika grupper av människor.

Det offentliga rummets attraktivitet ges av dess funktion, dimensioner, utformning, utrustning och framförallt placering i staden. Drift och underhåll bidrar till upplevelsen av en ren och snygg stad. Det är viktigt att det offentliga rummet är attraktivt och tillgängligt året om, dygnet runt och i olika väder. Vi ska ta tillvara våra platsspecifika kvaliteter i form av ljus och mörker, vatten och isar, natur, kultur och rofyllda eller spännande platser.

Upplevelser i centrum

Viktiga principer för kommunen på lång sikt

Centrum ska vara en levande stadskärna och navet för differentierad handel och möten. Centrum ska vara mer upplevelserik och anpassad för att människor enkelt ska kunna ta sig fram till fots eller på cykel. Det ska tas särskild hänsyn till ungas närvaro i staden.

En mångfald av handel, restauranger, kulturyttringar samt annan kommersiell service och samhällsservice ska prägla stadskärnan. Inriktningen ska vara att utveckla sammanhängande stråk för att bland annat utöka

Ordlista

Det offentliga rummet är den del av den bebyggda miljön som är tillgänglig för allmänheten dygnet runt, till exempel gator, torg, parker, stränder och vatten.





Foto: Per Petterson

handelns geografiska område och tillföra mer liv till staden (se karta till höger). För ett levande stadsliv ska besöksnäring, kultur, mötesplatser, marknadstorg och caféer/restauranger stimuleras. Inslag som visar på ökad mångfald och internationalisering ska synas i centrum.

Det offentliga rummet ska stimulera till spontana möten och evenemang, utevistelse för rekreation och lek men också hälsofrämjande resor och transporter. Ju tätare staden byggs desto viktigare blir det offentliga rummets funktion och utformning. Vid förtätning och exploatering i centrum ska påverkan på det offentliga rummet som resurs beaktas och åtgärdas. Bebyggelse och det offentliga rummet ska samplaneras.

Luleås identitet och profil ska förstärkas av arbetet med det offentliga rummet. Mångfald och flexibilitet är ledord för utformning av den fysiska miljön. Hänsyn ska tas till olika åldrars och intressens eller gruppers behov. Barns och ungas behov av lek och aktiviteter ska särskilt beaktas. Samtidigt är det viktigt att det finns platser där olika människor träffas och möts. Det offentliga rummet ska vara tillgängligt och tryggt.

Vid ny- eller ombyggnad ska krav ställas på flexibla lokaler i bottenplan och besöksintensiva verksamheter ska prioriteras mot gatan i de centrala delarna av staden. I exponerade lägen mot gatan ska butiker, caféer eller restauranger prioriteras framför annan verksamhet.



Stråk och platser som är särskilt viktiga att utveckla för bättre funktion och levande stadsliv.



Handelns huvudsakliga utbredning i centrum med det kommersiella navet i korsningen Smedjegatan/Storgatan. Det är viktigt att framtida projekt i centrum bidrar till att stärka och utveckla stadslivet i form av exempelvis butikslokaler i bottenplan samt entréer mot gatan.



Påverkan



Ger förutsättningar för näringslivsutveckling och tillväxt.



Ökar Luleås attraktionskraft som stad för boende och besökare.



Stärker mångfald och identitet.



Mer folkliv vid olika tidpunkter under dygnet.



Kan på vissa platser öka störningar som buller och föroreningar.

Läs mer i bilaga 2

Det här kommer Luleå kommun att arbeta för till 2020:

- ▶ Aktivt arbeta tillsammans med fastighetsägarna i centrum så att besöksintensiva verksamheter prioriteras i bottenplan och mot gatan för att uppnå en blandad stad.
- ▶ Samverka med olika aktörer för att stärka och utveckla handel, restaurang- och caféliv samt annat näringsliv i prioriterade stråk i centrum, det vill säga arbeta för att bredda Luleå centrum till fler affärsstråk än Storgatan.
- ▶ Stödja minst fem årligt återkommande större evenemang i centrum, särskilt kopplade till Luleås platsspecifika kvaliteter.
- ▶ Samverka med olika aktörer för att förstärka arrangemang och evenemang genom till exempel ökade öppettider och teman.
- ▶ Tydligare profilering mellan centrum och de yttre handelsområdena.
- ▶ Utveckla och förstärk ett evenemangsstråk från centrum/Gültzaudden till Skutviken.
- ▶ Stärka upplevelsevärdet i centrum genom exempelvis; olika karaktär på parkerna, tillfälliga och permanenta konstverk och andra kreativa uttryck.
- ▶ Förstärka och utveckla mötesplatser och kreativa arenor i centrum, exempelvis Kulturens hus och Luleå Energi Arena, genom bland annat inbjudande miljöer, information och öppettider.
- ▶ Konkretisera satsningar för utveckling av det offentliga rummet i plan(er) för grön-, blå- och vitstrukturer.
- ▶ Förenkla för aktiviteter och verksamheter i det offentliga rummet till exempel genom upplåtelse av offentlig plats och tillstånd.
- ▶ Samverka med andra aktörer för att stärka upplevelsen av trygghet och säkerhet i centrum.
- ▶ Utveckla Luleås vinterkvaliteter i centrum, till exempel isbana, snödjur, kontraster ljus/mörker och vinterpark.
- ▶ Utveckla välkomnande entréer till Luleå längs E4:an samt till centrum via Bergnäbron och Bodenvägen.

Grönstruktur

Grönstrukturen är en viktig del av staden, den underlättar orienteringen i staden och bidrar till stadens karaktär, precis som bebyggelsestruktur och infrastruktur. Parker och naturområden bidrar genom en positiv påverkan på vår hälsa, både den fysiska och psykiska, till livskvaliteten i staden. Fokus är på grönstrukturens sociala aspekter, men även de ekologiska funktionerna är viktiga. I första hand avses de offentliga anläggningarna (se karta nästa sida).

Viktiga principer för kommunen på lång sikt

Det ska finnas en medveten, långsiktig och strategisk planering för befintlig och framtida grönstruktur. Grönstrukturens kvalitet ska ses över och förstärkas för att kompensera för eventuella ytförluster. Befintliga parker ska bevaras eller utvecklas. Nya parker behöver skapas vid de större exploateringsområdena. Bedömningen av ekologiska värden ska göras utifrån dess artinnehåll eller från dess potential att hysa många arter.

Generellt har grönstrukturen i centrum ett högt socialt värde, det vill säga höga rekreativa värden och upplevelsevärden av olika slag. Parker och strandpromenader är populära hos den breda allmänheten, lätta att ta sig till och erbjuder mycket att göra och upptäcka. De måste hålla för ett större slitage och ha ett högre besöksvärde än andra områden. Deras värden ska säkras och utvecklas.

Kontraster som ljus och mörker, sommar och vinter, is och vatten är viktiga delar av parkupplevelsen i centrum sedan tidigare. En satsning på dessa kvaliteter ska fortsätta vara en del av den profilskapande utformningen av centrums parker.

Stränder är ofta artrika övergångszoner mellan naturtyper och naturliga spridningskorridorer för arter samt fungerar som förbindningslänkar mellan grönområden. Strandpartier ska sparas eller nya skapas för dessa viktiga ekologiska funktioner. Promenadstråk längs vattnet och på isar används av många och fyller stor funktion för rekreation. På sikt ska ett helt sammanhängande och kvalitativt grönt stråk utvecklas längs centrums stränder.

Stadsodling i form av kollektiv odling eller egen (privat) odling kan bli ett nytt inslag i centrums grönstruktur. De ska finnas som permanenta områden men också som tillfälliga inslag av odling på rivningstomter och restytor av olika slag tills dessa får andra användningar.

I samband med infrastrukturprojekt som till exempel VA-kapacitetshöjning eller gator ska berörd grönstruktur återställas eller utvecklas.

Ordlista

Begreppet **grönstruktur** omfattar inom centrum parkerna, de trädplanterade gatorna, bostadsgårdarna, strandpromenaderna och även vegetation längs vägar och gator samt gång- och cykelvägar.





Nuvarande parker och grönområden

Det här kommer Luleå kommun att arbeta för till 2020:

- ▶ Konkretisera satsningar för utveckling av grönstrukturen och våra platsspecifika kvaliteter i plan(er) för grön-, blå- och vitstrukturer.
- ▶ Tillämpa grönytefaktor i planering för att säkra medborgarnas tillgång till grönstruktur i tillräcklig omfattning och kvalitet.
- ▶ Revidera den långsiktiga trädvårdsplanen för successiva förändringar av vegetationsstrukturen i centrum.
- ▶ Tillföra odlingsmöjligheter i centrum.
- ▶ Säkra och utveckla promenadstråk för att ge allmänheten tillgång till stränder och isar.
- ▶ Utveckla Stadsparken, Hermelinsparken, Gültzaudden och Varvet för bättre funktion och levande stadsliv.

Påverkan



Ökar Luleås attraktionskraft som stad för boende och besökare.



Ökar möjligheter till fysisk aktivitet, utevistelse och rekreation.



Bevarande av värdefulla natur- och kulturvärden.



Ökat folkliv och puls.



Ökad konkurrens om grönytor vid förtätning och utveckling.

Läs mer i bilaga 2



Foto: Luleå kommun

Gator, torg och platser

Det är på gator, torg och platser mycket av stadslivet och stadens rörelser sker. Människor möts, vistas och umgås - på väg till arbetet, skolan och affären. För att få en säkrare, trevligare och hälsosammare stad behöver mer av rörelserna med bil ersättas av resor och transporter till fots, på cykel och med kollektivtrafik.

Olika trafikanter och trafikslag ställer olika krav på funktion och utformning av gaturummen. Gaturummens karaktär ges av markbeläggningar, vegetation, möblering samt de omgivande byggnadernas fasader.

Torg och platser är öppna ytor i kontrast mot stadens täta bebyggelse, ofta intill en korsning mellan viktiga gator eller framför viktiga byggnader.

Viktiga principer för kommunen på lång sikt

Gatunätet generellt ska tillgodose både oskyddade trafikanters, biltrafikens och kollektivtrafikens behov av säkerhet och framkomlighet. Olika trafikanter ska få plats på lika villkor i centrum. Alla gator inom centrum ska ha en stadsmässig karaktär, med körbanor avgränsade av kantstenar och trottoarer. Biltrafikens behov ska stå tillbaka för övriga trafikanters behov, särskilt när det gynnar stadsliv och miljö.



Barriärer så som Södra hamnleden med sin överdimensionerade bredd med stundtals sex körfält hämmar de oskyddade trafikanternas rörelser i det offentliga rummet.
Foto: Johan Eriksson

Huvudgatorna i centrum ska fungera för genomfartstrafik, trafik mellan stadsdelar och vara kopplad till uppsamlingsgator och andra lokalgator i lokalnätet. Inom centrum ska Bodenvägen, Namnlösa gatan, Skeppsbrogatan, Rådstugatan, västra delen av Sandviksgatan och Södra Hamnleden vara huvudvägar. Se karta sida 66.

Kungsgatan, Magasinsgatan, Prästgatan och Gammelstadsvägen ska utformas som uppsamlingsgator. På lokalgator i övrigt ska oskyddade trafikanters säkerhet och framkomlighet prioriteras, särskilt om det gynnar stadsliv och miljö.

Genomfartstrafiken gör vissa gator till barriärer (se karta på sida 66) för andra trafikanter. Barriärverkan på de berörda gatorna ska minskas där så är lämpligt med exempelvis fler passager och övergångsställen, smalare gatusektioner och andra hastighetsdämpande åtgärder.

Enkelriktade gator ska omprövas för dubbelriktad trafik där det är lämpligt med avseende på parkeringsbehov, luftkvalitet och bullernivåer.

Längs Smedjegatan ska kollektivtrafik fortsatt prioriteras. Hela gatan ges en gemensam karaktär, men olika avsnitt får olika utformning beroende på vilka trafikslag som dominerar.

Torg och platser är viktiga för torghandel, som aktivitetsyta, som mötesplatser och för evenemang. Kvaliteten och standarden på gator och torg ska höjas. Storgatans gågata ska kunna användas för torghandel och marknader.

Nya torg eller platser ska planeras vid utveckling av exploateringsområdena i centrum. Där det finns utblickar över vatten ska dessa hållas fria från byggnader. Fondmotiv som byggnader eller parker i gatans slut kan ge en tydligare upplevelse av gatan.

Träd ska bevaras och planteras i gaturum, torg och platser för renare luft och bättre lokalklimat genom skugga och vindskydd. Gatorna ska ges en variation i karaktär och upplevelser av årstider genom bland annat val av träd.

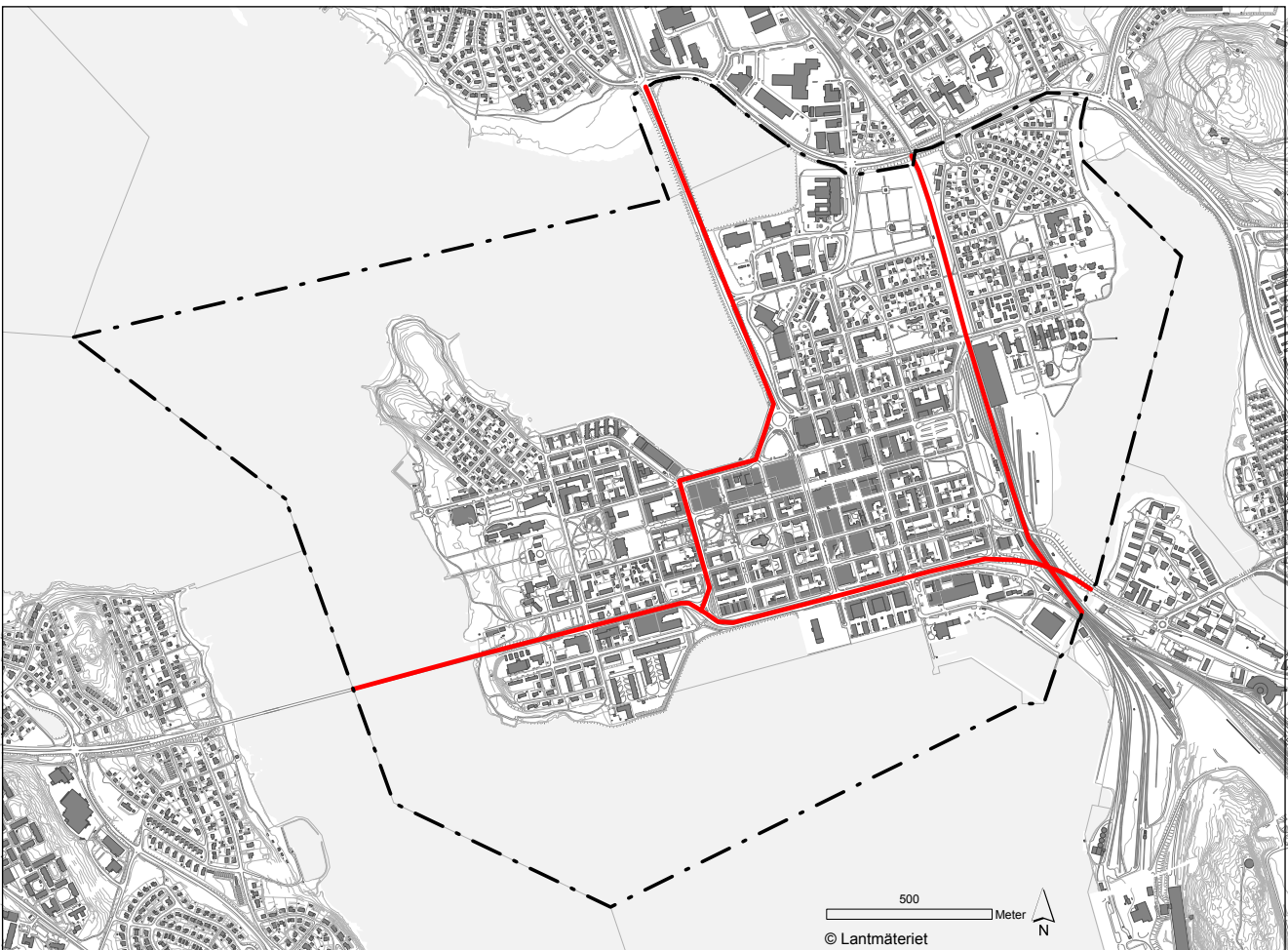


Foto: Per Petterson





Huvudgator redovisas i cerise och uppsamlingsgator i lokalnätet i turkos.



Gator och järnväg som fungerar som barriärer.

Det här kommer Luleå kommun att arbeta för till 2020:

- ▶ Göra en trafikutredning för centrum för bl a bättre funktion, god livsmiljö och minskade barriäreffekter.
- ▶ Utveckla Köpmantorget, Nytorget och Södra Hamnplan för bättre funktion och levande stadsliv.
- ▶ Utveckla Trekanten/Norra hamn-området exempelvis med ett torg eller en kombination av park och torg samt som en evenemangsplats kopplad till evenemangsstråket.
- ▶ Utveckla mötesplatsen i det centrala läget intill korsningen mellan Storgatan och Smedjegatan.
- ▶ Utforma minst två gator i rutnätsstrukturen konsekvent så att stadsbild och trafik samverkar för att skapa ett rikt och attraktivt stadsliv. Gator trädplanteras och gamla trädalléer förnyas.
- ▶ Göra enkelriktade gator till dubbelriktade efter lämplighet.

Påverkan



Ökade möjligheter till fysisk aktivitet, utevistelse och rekreation.



Mindre biltrafik i centrum.



Säkrare trafikmiljö.



Ökat folkliv och puls.



Bättre livsmiljö i centrum.



Handeln kan påverkas negativt av minskad biltrafik.

Läs mer i bilaga 2



Gång- och cykeltrafik

Centrum är med sina korta avstånd väl lämpat för resor till fots, på cykel eller med buss. En resurs för att aktivt arbeta för att fler ska välja miljövänliga transportsätt är en fråga för hela Luleå, se även Program F - *Smar-ta resor och transporter*.

Viktiga principer för kommunen på lång sikt

Det ska finnas olika typer av gång- och cykelstråk; gena och snabba stråk respektive stråk för lugnare tempo med fokus på upplevelser. Gående och cyklister ska separeras från biltrafik, men på gator med lite trafik och låga hastigheter kan cyklister använda körbanan. En satsning ska göras på ett sammanhängande nät av gång- och cykelvägar och på gator där gång- och cykeltrafik prioriteras (se karta till höger).

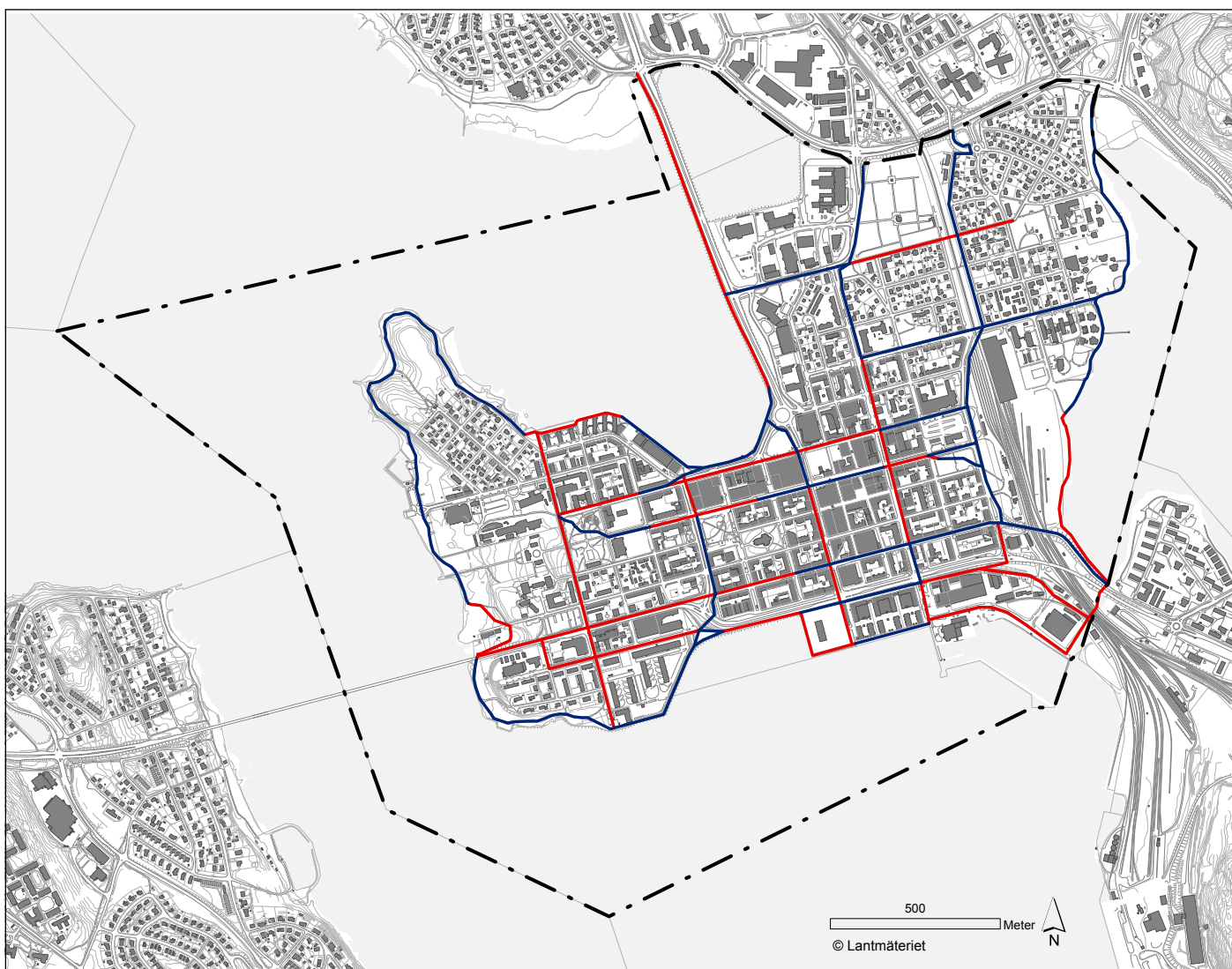
Gång- och cykelnätet ska binda samman centrum's olika delar. Det ska finnas trottoar på båda sidor på en gata. Oskyddade trafikanters behov av tillgänglighet, säkerhet och framkomlighet (kvalitet) samt trygghet ska prioriteras. Gång- och cykelnätet ska kompletteras med saknade länkar och nya stråk för olika tempo och upplevelser. Längs med stränderna ska det finnas ett sammanhängande stråk för rekreation och motion som är till för alla (allmän plats).

I östvästlig riktning i stadskärnan ska tydligare stråk för gång- och cykeltrafiken genomföras. Kopplingen mellan ett framtida resecentrum och Smedjegatans kollektivtrafik är viktig.

I nordsydlig riktning ska ett nytt gång- och cykelstråk, från centrum genom Robertsvik till utvecklingsområdet i "Röda havet", binda ihop stadskärnan med Skutviken. Det blir ett trivsammare alternativ till snabbstråket längs Bodenvägen/vägbanken. Stadslivet får förutsättningar att utvecklas genom att evenemangsplatser och framtida bostäder samt verksamheter redan ligger eller lokaliseras längs stråket. Stråket kombineras med kollektivtrafik.

Brister i tillgängligheten ska åtgärdas konsekvent för att centrum ska vara en mötesplats för alla. Ny- och ombyggnadsprojekt på allmänna platser och kvartersmark ska utformas tillgängliga för funktionsnedsatta.

Vid busshållplatser inom centrum ska det finnas cykelparkering, särskilt på uppräknade strategiska hållplatser (se karta på sidan 72).



Kartan visar fungerande stråk gällande gång- och cykeltrafik med blå färg. De rödmarkerade redovisar exempel på gång- och cykelstråk med starkast utvecklingspotential samt även exempel på framtida stråk som idag inte finns. Huvudstråk för cykel redovisas i program F - *Resor och transporter*.

Påverkan



Ökade möjligheter till fysisk aktivitet, utevistelse och rekreation.



Mindre biltrafik i centrum.



Ökad gång- och cykeltrafik i centrum.



Säkrare trafikmiljö.



Bättre luftkvalitet och minskat buller.



Minskad klimatpåverkan.



Bättre hälsa

Läs mer i bilaga 2

Det här kommer Luleå kommun att arbeta för till 2020:

- ▶ Förbättra gång- och cykelstråket mellan centrum och Porsön. Stråket ska binda ihop evenemangsplatser och lokaler samt framtida bostäder och verksamheter.
- ▶ Ett väl utbyggt cykelnät inte bara till centrum utan också i centrum.
- ▶ Prioritera vilka gång- och cykelstråk samt cykelparkeringar som ska åtgärdas under perioden.



Foto: Susanne Lindholm

Kollektivtrafik och resecentrum

Viktiga principer för kommunen på lång sikt

Centrum ska vara ett nav för järnväg, regional busstrafik, den lokala buss-
trafiken och turbåtar till skärgården (se strategiområdet Livet vid vattnet).
Hållplatser och omstigningsplatser mellan regional och lokal trafik samt
ett framtida resecentrum behövs för att göra den *Hela resan* möjlig. Beträf-
fande regional busstrafik (länstrafiken), tåg, flyg och sjöfart, se program F.

Kollektivtrafiken ska tillgängliggöra Luleå centrum som plats för boende,
arbete och aktiviteter. Det ska vara gångavstånd mellan tåg-, buss- och
båttrafik. Stråken som binder samman ska vara lätta att hitta, vara gena
och ha god kvalitet.

Det ska finnas strategiskt viktiga lägen för kollektivtrafik i stadskärnan
(se karta på nästa sida); omstigning vid Smedjegatan och Skeppsbrogatan
bakom Shopping, ett resecentrum i östra änden av Storgatan samt håll-
platser vid gymnasiebyn och Hälsans hus. Kopplingen mellan regional
och lokal kollektivtrafik ska stärkas och utvecklas.

I nordsydlig riktning ska ett nytt kollektivtrafikstråk, från centrum genom
Robertsвик till utvecklingsområdet i "Röda havet", binda ihop stadskärnan
med Skutviken. Stadslivet får förutsättningar att utvecklas genom
att evenemangsplatser och framtida bostäder samt verksamheter redan
ligger eller lokaliseras längs stråket. Stråket kombineras med gång- och
cykeltrafik. Mer om evenemangsstråk finns i program B, *Vilja uppleva*.

Smedjegatan ska vara omstigningsplats för lokalbussar. En förlängning
av hållplatsområdet på Smedjegatan söderut bidrar till att möjliggöra en
fördubbling av antalet resande med kollektivtrafik. Det är möjligt att en
del av skolbussarna som går till Gymnasiebyn kan få plats på Smedjega-
tan. Kollektivtrafikens behov längs Smedjegatan ska prioriteras framför
biltrafikens behov.

I Luleå centrums västra del runt Gymnasiebyn finns många arbetsplatser
och Hälsans hus, som drar folk till området även kvällstid. Det ska finnas
goda förbindelser med buss mellan resecentrum, Smedjegatan och Kultu-
rens Hus samt Gymnasiebyn under dag- och kvällstid.

Faktaruta Hela resan

Begreppet "**hela resan**" betyder att du ska kunna ta dig från dörr till dörr utan några som helst problem. Alla delar av din resa måste fungera. Du kanske måste cykla till en busshållplats, vänta, åka buss till ett resecentrum, vänta, åka tåg och slutligen promenera till slutdestinationen. Det innebär att det är flera ansvariga parter som påverkar om resan fungerar eller inte; kommun, länstrafik, trafikverk med flera. I samverkan med varandra jobbar de för att hela din resa ska fungera. Hjälpmiddel för hela resan kan till exempel vara digitala reseplanerare.





Kartan visar de strategiskt viktiga framtida lägena för kollektivtrafik i centrum.



Kartan redovisar Norrbottniabanans korridor förbi centrum samt ett schematiskt reservat för en ny Bergnäsbro.

Ett nytt resecentrum ska placeras i området för den nuvarande järnvägsstationen och i Storgatans östra ände. Resecentret ska vara ett mångfunktionellt centrum som tillgodoser resenärens krav på service och inrymmer lokaler för handel, kontor och andra servicefunktioner. Det ska finnas goda förutsättningar för samverkan mellan olika transportslag. Mellan Boden och Luleå ska det satsas på dubbelspår för att förbättra kapaciteten för ökade person- och godstransporter. Lokala och regionala bussar ska angöra i nära anslutning till tågen. Vid entréer ska det finnas cykelparkeringar och cykeluthyrning. Parkering för bilar och framförallt långtidsparkering ska förläggas längre bort. Tillgänglighet, trygghet och jämställdhet ska tas hänsyn till och präglar miljön.

Det här kommer Luleå kommun att arbeta för till 2020:

- ▶ Utveckla kollektivtrafiken i centrum innefattande förbättrade resmöjligheter till, från och inom centrum.
- ▶ Bygg ett resecentrum i centrum.
- ▶ Bygga om Smedjegatan från Kulturens Hus-rondellen till Hamnleden för att bli en viktig nordsydlig förbindelse. Smedjegatans omstigning för kollektivtrafiken förlängs och kompletteras med omstigning mellan länstrafik, skärgårdstrafik och lokaltrafik.
- ▶ Komplettera med busshållplatser i anslutning till Södra hamnplan för att möjliggöra byten mellan båt och buss.



Foto:Anders Alm

Påverkan

- + Ökar Luleås attraktionskraft som stad för boende och besökare.
- + Mindre biltrafik i centrum.
- + Säkrare trafikmiljö och ökad tillgänglighet.
- + Bättre luftkvalitet och minskat buller.
- + Minskad klimatpåverkan.
- + Bättre folkhälsa.

Läs mer i bilaga 2



Från ord till handling

Avgörande indikatorer till 2020

Strategiområdena talar om viktiga principer på lång sikt samt vad Luleå kommun ska arbeta för till 2020. Det handlar sammanlagt om en stor mängd insatser och prioriteringar. I syfte att lättare kunna se och beskriva programmets resultat har ett antal indikatorer identifierats. Dessa talar om vad som är mest avgörande att ha klarat av till 2020 för att kunna lyckas med genomförandet av strategiområdena som helhet.

Indikator för 2020	Förklaring
Medborgarundersökning	Jämförelser med 2012, SCB:s årliga undersökning. Faktorer som särskilt ska beaktas är kommersiellt utbud, trygghet, gång och cykel, gator och vägar, bostäder och kommunikationer.
Fler boende i centrum	Jämförelser med 2012 (befolkningsstatistik)
Fler boendemöjligheter i skärgården	Jämförelser med 2012 (boende, fritidsboende och kapacitet turistanläggningar)
Fler arbetstillfällen	Jämförelser med 2012, besöksnäringen (TEM) och arbetstillfällen i centrum
Fler kommersiella och icke kommersiella övernattningar	Jämförelser med 2012, TEM
Minst 80 % av alla resor kortare än 4 km med andra färdmedel än bil	Jämförelser med Resevaneundersökningen 2010, inom centrum och till/från centrum.
Klara miljö kvalitetsnormerna för luftkvalitet i centrum	Mätningar av luftkvaliteten i centrum

Uppföljning

En uppföljning av alla program ska ske i slutet av varje mandatperiod i samband med uppföljningen av riktningarna. Uppföljningen kan leda till förändringar av programmen, både till innehåll och till antal.

Programmets måluppfyllelse kan däremellan följas via delårsrapporter och verksamhetsberättelser.

0-scenario

Ett 0-scenario beskriver en framtid om 8 år, då inga program finns beslutade. Det betyder att arbetet gick vidare med endast vision och riktningar som vägvisare. Vi tog fram en vanlig översiktsplan som hanterade användningen av mark- och vattenområden och behöll de flesta planer och program som fanns före 2012.

Process och styrning

Vi har inte genomfört hela den interna arbetsprocessen med en bred samverkan mellan förvaltningar och verksamheter. Vi saknar därför en gemensam syn och strategi för genomförandet av vision och riktningar. Planer och program motsäger ibland varandra.

Fysisk planering

Den traditionella översiktsplanen är inte förankrad i alla kommunala verksamheter. Planen används främst av stadsbyggnadskontoret för detaljplanering. Avvägningar mellan fysiska och sociala intressen samt mellan ekonomiska och ekologiska intressen är inte utredda på strategisk nivå.

Dialog och demokrati

Dialogen utfördes intensivt kring vision och riktningar men Luleåborna har inte kunnat se hur detta mer konkret ska påverka Luleås framtid.

Samverkan med andra

Samverkan med andra aktörer sker, men saknar ett kommunövergripande perspektiv.

Prioritering

Prioriteringar av olika slag görs inte övergripande och satsningar kommer i konflikt med varandra. Olika förvaltningar investerar enligt sina egna utvecklingsplaner. Andra aktörer ser inte tydligt vad kommunen vill utveckla och i vilken takt.

Bilagor

Bilaga 1:

Utlåtande för Granskning av program till Vision Luleå 2050

Bilaga 2:

Bedömningsarbetet och konsekvensbeskrivning

Så här vill vi utveckla våra stadsdelar, byar och vattenområden

Stadsbygden

Stadsnära byar

Samlande byar

Vattenområden

Redovisning av riksintressen och övriga allmänna intressen av betydelse.

Här kommer också länsstyrelsens utlåtande och yttrande samt kommunfullmäktigebeslut redovisas.



LULEÅ KOMMUN