



LULEÅ KOMMUN

## Månadsrapport Jan-Juli 2019



Kommunfullmäktige

## Innehållsförteckning

<b>1 Ekonomisk redovisning</b> .....	<b>3</b>
1.1 Resultaträkning januari-juli med prognos för helår .....	3
1.2 Nämndernas driftsredovisning med prognos .....	4
1.3 Nettoinvesteringsredovisning samt investeringsprognos .....	13
<b>2 Finans</b> .....	<b>17</b>
<b>3 Befolkning och samhälle</b> .....	<b>18</b>
3.1 Befolkning .....	18
3.2 Diagram över befolkningsutvecklingen i Luleå kommun .....	19
3.3 Arbetsmarknadsstatistik .....	19
<b>4 Personalstatistik</b> .....	<b>20</b>
4.1 Sjukfrånvaro.....	20
4.2 Frisknärvaro.....	20
4.3 Månadsanställda .....	21

## Bilagor

*Bilaga 1: Finansrapport juli 2019*

# 1 Ekonomisk redovisning

## 1.1 Resultaträkning januari-juli med prognos för helår

Resultaträkning (tkr)	Utfall 1907	Utfall 1807	Budget Per 1907	Utfall - budget per 1907	Prognos Helår 2019	Budget Helår 2019	Prognos - budget 2019	Utfall Helår 2018
Intäkter	1 703 980	1 790 625	1 627 099	76 881	2 789 313	2 789 313	0	3 166 552
Kostnader	-4 128 164	-4 120 004	-4 157 286	29 122	-7 096 810	-7 126 775	29 965	-7 354 207
Avskrivningar	-193 280	-189 786	-207 035	13 755	-354 917	-354 917	0	-332 365
<b>Verksamhetens nettokostnad</b>	<b>-2 617 464</b>	<b>-2 519 165</b>	<b>-2 737 222</b>	<b>119 758</b>	<b>-4 662 414</b>	<b>-4 692 379</b>	<b>29 965</b>	<b>-4 520 020</b>
Skatteintäkter	2 406 048	2 327 293	2 407 348	-1 300	4 123 882	4 126 882	-3 000	3 998 295
Generella statsbidrag	303 086	276 720	312 742	-9 656	536 129	536 129	0	489 909
<b>Verksamhetens resultat</b>	<b>91 670</b>	<b>84 848</b>	<b>-17 132</b>	<b>108 802</b>	<b>-2 403</b>	<b>-29 368</b>	<b>26 965</b>	<b>-31 816</b>
Finansiella intäkter	106 024	107 669	65 450	40 574	112 200	112 200	0	120 717
Finansiella kostnader	-5 773	-5 404	-8 038	2 265	-11 879	-13 779	1 900	-9 672
<b>Periodens resultat</b>	<b>191 921</b>	<b>187 113</b>	<b>40 280</b>	<b>151 641</b>	<b>97 918</b>	<b>69 053</b>	<b>28 865</b>	<b>79 229</b>
Semesterlöneskuldens resultatpåverkan	48 568	47 943						
<b>Periodens res. exkl. sem. löneskuld</b>	<b>143 353</b>	<b>139 170</b>						

## 1.2 Nämndernas driftsredovisning med prognos

Driftsredovisning (tkr)	Utfall 1907	Utfall 1807	Budget Per 1907	Utfall - budget per 1907	Prognos Helår 2019	Budget Helår 2019	Prognos - budget 2019	Utfall Helår 2018
KS-Kommunstabben	-144 591	-143 699	-159 652	15 061	-267 326	-273 691	6 365	-266 488
KS-Kollektivtrafik	-68 757	-67 908	-62 062	-6 695	-106 392	-106 392	0	-107 432
KS-Arbetsmarknadsförvaltning	-58 221	-55 299	-59 673	1 452	-99 797	-102 297	2 500	-97 220
KS-Räddningstjänst	-31 168	-31 417	-31 997	829	-54 851	-54 851	0	-53 784
Barn- och utbildningsnämnd	-1 055 722	-1 018 604	-1 059 593	3 871	-1 816 445	-1 816 445	0	-1 773 698
Kultur- och Fritidsnämnd	-174 906	-165 078	-189 562	14 656	-323 063	-324 963	1 900	-312 491
Miljö- och Byggnadsnämnd	-13 359	-12 422	-13 557	198	-22 840	-23 240	400	-21 798
Socialnämnd	-1 005 988	-971 151	-998 311	-7 677	-1 711 390	-1 711 390	0	-1 670 413
Stadsbyggnadsnämnd	-93 716	-141 275	-123 394	29 678	-187 733	-211 533	23 800	-232 254
Valnämnd	-1 056	1 032	-1 046	-10	-1 793	-1 793	0	
Överförmyndarnämnd	-5 268	-5 958	-5 387	119	-9 234	-9 234	0	
Kommunrevision	-1 509	-980	-1 481	-28	-2 538	-2 538	0	-13 162
<b>Summa nämndernas utfall</b>	<b>-2 654 261</b>	<b>-2 612 759</b>	<b>-2 705 715</b>	<b>51 454</b>	<b>-4 603 402</b>	<b>-4 638 367</b>	<b>34 965</b>	<b>-4 548 740</b>
<b>Finansförvaltning:</b>	<b>230 077</b>	<b>283 380</b>	<b>175 528</b>	<b>54 549</b>	<b>295 905</b>	<b>300 905</b>	<b>-5 000</b>	<b>361 085</b>
<i>varav:</i>								
Pensioner, löneskuld, arbetsgivaravgifter	-569 222	-566 619	-610 816	41 594	-1 047 113	-1 047 113	0	-1 048 143
KS-anslag för näringsbefrämjande åtgärder	0	0	-1 845	1 845	-3 163	-3 163	0	0
KS-medel för oförutsedda behov	0	0	-1 341	1 341	-2 298	-2 298	0	0
KF-medel för oförutsedda behov	0	0	-1 750	1 750	-3 000	-3 000	0	0
Medel för strategiska utvecklingsinsatser	0	0	-3 652	3 652	-6 261	-6 261	0	0
Medel för omstruktureringskostnader	0	0	-4 696	4 696	-8 050	-8 050	0	-3 732
Realisationsvinster	546	30 066	0	546	0	0	0	2 633
Realisationsförluster	0	-1 915	0	0	0	0	0	0
Resultat försäljning omsättningstillgångar	0	0	0	0	0	0	0	39 392
Resultat nedskrivning	-6 143	-4 089	0	-6 143	0	0	0	-44 918
Resultat utrangering	0	0	0	0	0	0	0	-3 689
Internt återförda kostnader	811 540	825 937	805 257	6 283	1 375 440	1 380 440	-5 000	1 419 542
Övrigt	-6 644	-1 915	-5 629	-1 015	-9 650	-9 650	0	0
Avskrivning/nedskrivning	-193 280	-189 786	-207 035	13 755	-354 917	-354 917	0	-332 365
<b>Verksamhetens nettokostnader</b>	<b>-2 617 464</b>	<b>-2 519 165</b>	<b>-2 737 222</b>	<b>119 758</b>	<b>-4 662 414</b>	<b>-4 692 379</b>	<b>29 965</b>	<b>-4 520 020</b>
Skatter	2 406 048	2 327 293	2 407 348	-1 300	4 123 882	4 126 882	-3 000	3 998 295
Statsbidrag	303 086	276 720	312 742	-9 656	536 129	536 129	0	489 909
<b>Verksamhetens resultat</b>	<b>91 670</b>	<b>84 848</b>	<b>-17 132</b>	<b>108 802</b>	<b>-2 403</b>	<b>-29 368</b>	<b>26 965</b>	<b>-31 816</b>
Finansiella intäkter	106 024	107 669	65 450	40 574	112 200	112 200	0	120 717
Finansiella kostnader	-5 773	-5 404	-8 038	2 265	-11 879	-13 779	1 900	-9 672
<b>Periodens resultat</b>	<b>191 921</b>	<b>187 113</b>	<b>40 280</b>	<b>151 641</b>	<b>97 918</b>	<b>69 053</b>	<b>28 865</b>	<b>79 229</b>
Semesterlöneskuldens resultatpåverkan	48 568	47 943						
<b>Periodens res. exkl. sem. löneskuld</b>	<b>143 353</b>	<b>139 170</b>						

## **Kommentar till driftsredovisningen**

### **KS-Kommunstab**

#### **Kommentar utfall**

Utfall per 0731 ligger 15,1 miljoner kronor bättre än periodbudget.

Kommunbidraget har under våren tillförts medel för ombudgeteringar från 2018 med 12,0 miljoner kronor, främst avseende projektmedel för Näringslivsbefrämjande åtgärder. I ärendet Reviderad budget 2019 har Kommunstabens effektiviseringskrav fastställts till 3,8 miljoner kronor, vilket medfört att kommunbidraget minskats med samma belopp.

Därutöver har kommunbidraget minskats p.g.a. att start för Haparandabanan senarelagts (1,9 mkr) och detsamma gäller ombyggnad av receptionen där budget för kapitaltjänst utgår (1,2 mkr). I juni tillfördes budgetkompensation (2,5 mkr) avseende lönerrevision 2019.

Periodöverskottet beror främst på att medel för Officelicenser och digital utveckling ännu inte nyttjats och att projektet aktivitetsbaserade arbetsplatser inte kommer att genomföras. Även för näringslivsbefrämjande projekt, där externa aktörers verksamhet påverkar utfallet, redovisas ett större periodöverskott. Därutöver finns överskott för lönekostnader beroende på vakanta tjänster som är under rekrytering, sjukskrivningar samt eftersläpning av kompensation till förvaltningarna för facklig tid p.g.a. att ledighetsansökningar tenderar att komma in i efterhand. Överskottet minskas, främst genom det för varje månad växande underskottet för avgångsersättning enligt PBF och omställningsersättning enligt OPF samt ökat nyttjande av arbetsgivarförmåner (friskvårdsbidraget). Övriga poster som reducerar periodöverskottet är främst förbundsavgifter till SKL och Norrbottens kommuner samt partistöd som utbetalts för helåret.

#### **Kommentar prognos**

För helåret prognostiserar Kommunstaben sammantaget ett överskott med 6,4 miljoner kronor. Den största negativa posten är kopplad till kostnader för avgångsersättning enligt PBF och omställningsersättning enligt OPF. Det gäller avgångsersättning för de gruppleddare och nämndordförande som klivit av sina uppdrag vid årsskiftet efter 8 år med sysselsättningsgrad överstigande 40 procent. Prognostiserat underskott för detta uppgår till -1,9 miljoner kronor. Den under 2018 inrättade förmånsportalen har underlättat medarbetarnas hantering av friskvårdssubventionen, tendensen är ökat nyttjande.

Ändringarna i skattelagstiftningen har vidgat området för förmånsfria arbetsgivarförmåner (friskvårdsbidrag kan nu användas även till liftkort, ridlektioner, golf mm). Detta förväntas öka nyttjandet av förmånen ytterligare. Baserat på utfall per sista juli och historiken för 2018 bedöms årskostnaden för friskvårdssubventionen till 3,0 miljoner kronor. I budget har avsatts 2,2 mkr för detta, vilket medför ett prognostiserat underskott på årsbasis med -0,8 miljoner kronor. Ett nytt försäkringsavtal med ökade kostnader till 2,2 miljoner kronor/år för ansvarsförsäkring bedöms ge genomslag för 2019 med -0,4 miljoner kronor.

Kommundirektörens budget prognostiserar underskott med -0,4 miljoner kronor p.g.a. konsultkostnader. Stödet till de politiska partier som representeras i fullmäktige kommer att överskrida budget med drygt 0,2 miljoner kronor. Större överskott prognostiseras för projektet aktivitetsbaserade arbetsplatser (ABW) som avslutats (+4,0 mkr) och projektet samordnad varudistribution som har fördröjts (+0,7 mkr). Därutöver prognostiseras mindre överskott, +0,2 miljoner kronor för facklig förtroendetid. För näringslivsbefrämjande projekt, där externa aktörers verksamhet påverkar utfallet, förmedlar

Samhällsutvecklingskontoret endast kommunens ekonomiska del i dessa. Målet och antagandet är att dessa medel ska förbrukas i sin helhet under 2019. Erfarenheten visar dock att många av de externa aktörerna inte rekviderar/fakturerar de medel de fått beslut om i tid. För 2018 innebar det att ca 10 miljoner kronor fanns kvar vid årets slut och behövde ombudgeteras till 2019. För 2019 är det ännu för tidigt att göra någon prognos om eventuella överskott, men sannolikheten för ett betydande överskott är hög. I Kommunstabens prognos har tagits höjd för att klara de ännu inte internt utfördelade effektiviseringskravet (3,8 mkr). F.n. återstår 1,8 miljoner kronor att fördela, vilket har beaktats i Kommunstabens årsprognos.

### **KS-Arbetsmarknadsförvaltning**

#### **Kommentar utfall**

Förvaltningen redovisar för perioden ett överskott på totalt 1,5 mkr.

Vuxenutbildningen redovisar sammantaget ett underskott på 2,1 mkr. Gemensam administration redovisar ett underskott 2,4 mkr pga. att dubbla hyror betalas första halvåret året för nya samt gamla lokaler. I övrigt redovisar verksamheten ett överskott på 0,3 mkr som främst beror på ej tillsatta lärartjänster.

Arbetsmarknadsinsatser redovisar ett överskott på 3,2 mkr. Feriejobsverksamheten bedrivs endast under jun-aug och redovisar därför ett överskott mot periodbudgeten med 1,4 mkr. Resterande överskott på 1,8 mkr är hänförlig till kostnader för arbetsmarknadsåtgärder. Volymerna och kostnaderna från arbetsförmedlingen har minskat och en del åtgärder har högre finansieringsgrad än beräknat.

Central ledning, administration och projektverksamhet redovisar ett överskott på 0,4 mkr.

Flyktningmottagningens verksamhet finansieras främst av Migrationsverket förutom ett kommunanslag på 200 tkr för. Bruttokostnaden för perioden var 20,0 mkr varav 9,7 mkr hänförs till nettokostnader för bostäder. Alla kostnader finansierades av Migrationsverkets bidrag.

För verksamheterna för ensamkommande barn och unga var bruttokostnaden 17,0 mkr och finansierades helt av Migrationsverket enligt anvisade platser.

#### **Kommentar prognos**

KS-Arbetsmarknadsförvaltning prognostiserar ett överskott på 2,5 mkr,

Arbetsmarknadsinsatserna beräknas redovisa ett överskott på 2,1 mkr pga. av lägre volymer från arbetsförmedlingen. Osäkerhet råder dock hur förändringarna inom arbetsförmedlingen kommer att påverka intäkter samt kostnader för personer på åtgärder under hösten. Central administration samt projektverksamhet beräknas göra ett överskott på 0,4 mkr på grund av lägre personalkostnader och högre projektmedel än budget.

Vuxenutbildningen beräknas göra ett resultat enligt budget och förbruka inkomna stadsbidrag för externa utbildningar och lärlingsutbildningar. De dubbla hyreskostnaderna för undervisningslokaler kommer att totalt sett rymmas inom budgeten. Justeringar av statsbidraget för yrkesutbildningar under slutet av året kan eventuellt förändra prognosen men i dagsläget finns inga nya beslut.

Kostnaderna för flyktningmottagning beräknas följa budget.

## **KS-Räddningstjänst**

### **Kommentar utfall**

Avvikelsen mot budget för Räddningstjänsten t o m 2019-07-31 uppgår till +0,8 mkr. För den med statligt finansierade medel, verksamheten Risk och säkerhet, är avvikelsen mot budget 0.

Intäkterna för perioden visar en avvikelse på +0,8 mkr vilket bl. a beror på att ersättning för skogbranden 2018 har utbetalts under maj, intäkten från detta är +0,8 mkr för 2019.

Kostnaderna visar sammanlagt en avvikelse på -0,3 mkr. I detta ingår en utbetalning på -0,7 mkr till flera medarbetare efter en tvist med Kommunal. Detta uppvägs till en del av övriga avvikelser i kostnader på +0,4 mkr.

Kapitalkostnaderna visar en avvikelse på +0,3 mkr för perioden. Samtliga verksamheter håller sin budget för perioden.

### **Kommentar prognos**

I prognosen för 2019 kommer flera poster av engångskaraktär att påverka resultatet, bl.a. kostnad avseende tvist med Kommunal, -0,7 mkr. Detta möts av intäkter och kostnader avseende skogsbranden föregående sommar med sammanlagt +0,5 mkr samt en avvikelse i kapitalkostnader för investeringar med +0,2 mkr.

Sedan hänsyn tagits till ovanstående faktorer som är av engångskaraktär så förväntas räddningstjänstens prognos för 2019 avseende nettokostnader att överensstämma med den lagda budgeten. Under 2019 fortsätter införandet av den förändring i organisationen som påbörjades under 2018. Förhoppningen är att denna ska ge tillräcklig effekt för de kommande årens effektiviseringar och att inga ytterligare större åtgärder ska vara nödvändiga.

## **KS-Kollektivtrafik**

### **Kommentar utfall**

Ovanstående siffror och nedanstående kommentar syftar på de medel som läggs på ansvaret 18100000 (kollektivtrafik), där utfallet i huvudsak bestäms av hur verksamheten drivs av dels Luleå Lokaltrafik AB. Dels av Länstrafiken i Norrbotten. SUTK förmedlar kommunens ekonomiska del i dessa verksamheter. Att utfallet efter juli visar ett överdrag i perioden beror på att bidraget till Länstrafiken (Luleås landsbygdstrafik) betalas halvårsvis i förskott.

### **Kommentar prognos**

Det finns inget för närvarande som tyder på annat än att budgeten bör kunna hållas för helåret 2019.

## **Barn- och utbildningsnämnd**

### **Kommentar utfall**

Barn- och utbildningsnämnden redovisar ett resultat för januari till juli uppgående till 3,8 mkr, eller motsvarande cirka 0,4% av periodens kommunbidrag. Det är naturligt med redovisat överskott för perioden. Detta genom att större inköp av lärverktyg genomförs under höstterminen inom nämndens olika verksamhetsområden. Förvaltningen har även erhållit årets lönerevision genom tillskott i ramtilldelning under juni månad.

## Kommentar prognos

Totalt prognostiserar barn- och utbildningsnämnden ett nollresultat mot tilldelat kommunbidrag.

Inom nämndens område finns interna resultatavvikelser. Två av nämndens sex verksamhetsområden prognostiserar underskott; serviceavdelningen (-5,9 mkr) och grundskolan (-4,0 mkr).

Barn- och utbildningsförvaltningen arbetar aktivt med åtgärdsplaner där underskott identifierats.

### *Följande resultatavvikelser prognostiseras i Barn- och utbildningsnämndens verksamhetsområde:*

Prognoserna baseras på tidigare rapporterade uppgifter. Förvaltningen arbetar under augusti månad med förnyade/uppdaterade prognoser inom samtliga verksamhetsområden.

**Verksamhetsstöd och ledning** (total omslutning 127 mkr eller 7% av totalt budget) bedöms bedriva verksamhet med överskott uppgående till 0,9 mkr. Det finns dock en osäkerhet för skoltransporter relaterat till att en ny upphandling genomförs av bussavtal från höstterminen 2019.

**Serviceavdelningen** (total omslutning 129 mkr eller 7% av total budget) prognostiserar underskott uppgående till -5,9 mkr, eller motsvarande -4,6% av budgetomslutningen. Huvudförklaring är att måltidsservice inte kommer att bedriva verksamhet inom tilldelad ram.

Verksamheten har inte lyckats anpassa sig efter beslutade effektiviseringar. En åtgärdsplan finns upprättad för att bromsa underskottet. Nytt livsmedelsavtal från november 2019 gör prognosen mer osäker.

Analys av effektiviseringsåtgärder följs löpande inom serviceavdelningen, tex har vaktmästarorganisationen genomgått en översyn som ger full effekt 2020.

**Förskolan** (total omslutning 436 mkr eller 24 % av total budget) prognostiserar att verksamheten kommer att bedrivas inom tilldelad ram enligt nuvarande kända förutsättningar. Förskolan redovisar en negativ avvikelse för perioden januari till juli uppgående till -1,7 mkr, eller motsvarande -0,4% av periodbudgeten. Förklaring till den negativa periodavvikelsen kan härledas till beslutad effektivisering. Ramen i förskolans verksamhetsområde har reducerats med 4,7 mkr i juni. Effektiviseringen i skolformen kommer att mötas av åtgärder i förskolans först under höstterminen. I övrigt råder en allmän restriktivitet i skolformen under resterande del av året.

Totalt bedöms samtliga 25 rektorer i förskolan bedriva verksamhet inom tilldelade intäkter.

**Grundskolan** (total omslutning 762 mkr eller 42% av total budget) prognostiserar underskott inom skolformen totalt uppgående till -4,0 mkr, eller motsvarande -0,5% av budgetomslutningen. Förklaring till den negativa prognosen i grundskolan beror huvudsakligen på att skolenheter inom samtliga tre områden innehar extra stödresurser mot främst enskilda elever, stödresurser som skolorna inte har råd med. Ett antal skolenheter har även obalans i sin grundbemanning. Aktivt arbete med åtgärdsplaner pågår inom samtliga enheter med redovisade underskott.



**Resurscentrum** (total omslutning 89 mkr eller motsvarande 5% av total budget) vilket består av kulturskolan, centrala elevhälsan och flerspråkcentrum redovisar tillsammans en positiv avvikelse för perioden uppgående till 2,8 mkr. Totalt prognostiserar resurscentrum för året en positiv avvikelse mot tilldelad ram uppgående till 2,5 mkr. Förklaringen är att det finns vakanser inom verksamheten och en omställningsreserv.

**Gymnasieskolan** (total omslutning 271 mkr eller motsvarande 15% av total budget) redovisar en positiv avvikelse för perioden januari till juli på 5,5 mkr, eller motsvarande 3,4% av periodens budget. Det är naturligt med redovisat överskott för perioden genom att inköp av lärverktyg och drift av fastigheter påvisar låga kostnader. Större inköp av lärverktyg kommer att genomföras under senare delen av året inom verksamheten.

Helårsprognosen i gymnasieskolan uppgår till totalt 6,5 mkr, eller motsvarande 2,4% av budgetomslutningen. Skolformen gynnas positivt av det tillfälliga statliga tillskottet från Migrationsverket.

Rektorskollektivet inom gymnasieskolan bedöms bedriva verksamhet inom tilldelade intäkter. Åtta av tio skolenheter redovisar en budget i balans. Det är en negativ prognos för den interkommunala verksamheten i gymnasieskolan. Detta beror på att fler Luleå elever studerar i andra kommuner.

### **Kultur- och fritidsnämnd**

#### **Kommentar utfall**

Kultur- och fritidsnämndens resultat för perioden januari-juli 2019 uppvisar ett resultat om 14,6 mkr mot budget för perioden. Många verksamheter inom Kultur- och fritidsförvaltningen är i väldigt stor utsträckning säsongsberoende. Därför fluktuerar faktiskt resultat under året.

Skärgårdstrafiken och verksamheten på Hägnan, har störst aktivitet under sommarmånaderna, vilket genererar ett stort överskott för perioden då kostnader ännu ej bokförts, främst kostnader för turbåtstrafiken i skärgården. Avdelningen Kulturarv, skärgård och turism bidrar med ett överskott om 3,5 mkr.

Renoveringen av Porsöhallen är kraftigt försenad, vilket medför att kostnader och intäkter som är budgeterade på helår, ej uppstår förrän hallen kan tas i bruk. Överskottet för perioden uppgår till 1,0 mkr.

Utomhusbaden är bemannade under sommarmånaderna, vilket gör att kostnader för personal ej helt fallit ut tom juli månad. Intäkter för försålda badkort till kommunens badhus är störst under årets början och genererar ett plusresultat för perioden. Detta kommer att planas ut under resten av året. För perioden redovisas därför ett överskott om 0,8 mkr.

Bidrag som ännu ej betalats ut till civilsamhället, visar ett överskott om 2,1 mkr. En stor del av detta verksamhetsbidrag kommer att betalas ut under september. Två vakanta tjänster inom Administration och administrationen för Idrott, motion och rekreation, bidrar med överskott om 0,7 kr.

Avdelningen Idrott, motion och rekreation visar ett överskott om 2,7 mkr. Här innefattas bl. a vakanta vaktmästartjänster som är under rekrytering, driftbidrag för anläggningar som ännu ej är utbetalade och intäkter som faller ut i större utsträckning under årets första månader.

Ung i Luleå har ett överskott om 0,4 mkr. Detta beror på att lönekostnader under sommaren är lägre för drift av fritidsgårdarna.

Sammanlagningensvinsten som uppkommit i samband med sammanslagning av Kultur- och fritidsnämnderna uppgår till ca 1,2 mkr. I övrigt finns överskott på övriga driftskostnader för övriga verksamheter motsvarande 2 mkr pga. bl. a lägre aktiviteter under sommarmånaderna.

### **Kommentar prognos**

Prognosen uppgår till 1,9 mkr, dvs oförändrat fr o m maj månads rapport.

Prognosen innefattar ett överskott om 1,8 mkr för sammanslagningensvinster av förvaltningar. Ett överskott om 1,4 mkr pga. försening av Porsöhallen. Ett underskott om 2,2 mkr för dansverksamhet där beslut tagits föregående år, men betalas ut under 2019, samt ett överskott om 0,9 för vakanta tjänster.

Ung i Luleå, med den uppstartade mötesplatsen Navet, utgör det största frågetecknet för beräkning av prognostiserat resultat för Kultur- och fritidsnämnden.

### **Miljö- och byggnadsnämnd**

#### **Kommentar utfall**

Avdelningen Miljö och Bygg redovisar ett positivt resultat med 0,2 mnkr. Den främsta orsaken till överskottet är dels hög aktivitet inom bygglov, dels vakanser på ej tillsatta tjänster.

#### **Kommentar prognos**

Avdelningen Miljö och Byggs årsprognos är oförändrad. Totalt beräknas en positiv avvikelse mot budget med 0,4 mnkr.

### **Socialnämnd**

#### **Kommentar utfall**

Socialnämndens utfall för perioden är -7,7 mkr, underskottet beror på högre personalkostnader under sommaren. Budgeten är fördelat på 12:e delar. Förvaltningsövergripande redovisas ett överskott på perioden med 11,8 mkr, vilket är omstrukturering och vakanta tjänster.

Vård och omsorg och Hälso- och sjukvård redovisar ett underskott på -1,1 mkr vilket är 2,6 mkr bättre än samma period föregående år. Individ och familjeomsorg (IFO) har en avvikelse på perioden som är -18,4 mkr, kostnaderna för placeringar för vuxna är fortsatt mycket höga men antalet placeringar har gått ner (eftersläpning av fakturor). Effekt borde komma under hösten. En genomlysning är gjord av LSS samt är redovisningen av Kostnad Per Brukare gjord under perioden.

#### **Kommentar prognos**

Socialnämndens årsprognos är fortsatt 0. Förvaltningsövergripande beräknas 18mkr att användas av oförutsett för att täcka underskottet inom Individ och familjeomsorg, en ökning av 4 mkr sedan förra prognosen. Intäktsbortfallet som prognostiserades i början på året inom Vård och omsorg beräknas klaras inom ram så både Vård och omsorg och Hälso- och sjukvård prognostiserar att klara budget inom ram.

## Stadsbyggnadsnämnd

### **Kommentar utfall**

Stadsbyggnadsförvaltningen redovisar en positiv avvikelse mot budget (29,7 mkr), inklusive Vatten och avlopp. Den skattefinansierade verksamheten redovisar en positiv avvikelse mot budget med (25,4 mkr) och verksamheten Vatten och Avlopp redovisar ett positivt resultat (4,3 mkr).

De största avvikelserna finns inom avdelningarna Fastigheter och Drift- och underhåll samt Ledning- och verksamhetsstöd. Övriga avdelningar ligger ungefär i linje med periodbudget.

Avdelning Fastigheter redovisar ett överskott (27,9 mkr) som främst består av:

- Erhållna försäkringsersättningar avseende skador på fastigheter där kostnader redovisats tidigare år (6,0 mkr).
- Lägre driftkostnader pga. ändrad redovisningsprincip av planerat underhåll (12,0 mkr), som tidigare år varit en driftkostnad, men i år redovisad som reinvestering (dvs komponentavskrivning). Förändringen innebär på sikt ökade kapitalkostnader.
- Lägre personalkostnader än budgeterat (5,2 mkr) pga. ny organisation, där rekrytering pågår för att tillsätta vakanta tjänster.
- Lägre kapitalkostnader än budgeterat (5,3 mkr) pga. av att beslutade investeringar färdigställs senare under året och att investeringsbudgeten för året har sänkts.

Avdelning Drift och underhåll redovisar ett underskott (-8,1 mkr). Den negativa avvikelsen avser vinterväghållning/sandupptagning (-10,2 mkr). Kostnaderna fördelas huvudsakligen på årets första och sista månader och budgeten är fördelad under hela året. Intäkter för transporttjänster utförda med egna fordon är lägre (-3,1 mkr) på grund av en lägre beläggning och sjukdom.

Avdelningen redovisar en kostnad av engångskaraktär (-5,4 mkr) pga. nedskrivning av felaktigt aktiverade kostnader avseende underhåll av enskilda vägar, som under ett par år aktiverats som investering. Överskott redovisas för parkeringsverksamhet (3,7 mkr), övrig drift av gator (5,0 mkr) samt belysning (1,8 mkr).

Övriga avdelningar redovisar ett gemensamt överskott (5,3 mkr) som främst består av vakanta tjänster som ej har tillsatts. Förvaltningen har även erhållit ett budgettillskott (0,95 mkr) som ännu inte förbrukats.

### **Kommentar prognos**

Stadsbyggnadsförvaltningens årsprognos har förbättrats med 9,4 mkr för den skattefinansierade verksamheten, varav 5 mkr kan hänföras till avdelning Fastigheter. Totalt beräknas en positiv avvikelse mot budget med 23,8 mkr varav skattefinansierad verksamhet 15,8 mkr. Prognosen för verksamheten Vatten och avlopp är oförändrad (8,0 mkr), vilket är enligt plan, för att återställa tidigare års underskott.

Avdelning Fastigheter prognostiserar ett överskott (18,0 mkr). Avdelningen genomför under året en stor organisationsförändring där bl. a omläggning av budget sker, med syfte att få en tydligare ekonomisk redovisning. Redovisning av det planerade underhållet (från drift till investering) ses över och har under året anpassats till gällande redovisningslagstiftning, vilket kommer att påverka årets resultat positivt.

Det prognostiserade överskottet kan hänföras till försäkringsersättningar (6,0 mkr), lägre personalkostnader pga. vakanser (5,0 mkr) som ej har tillsatts samt lägre kostnader för underhåll pga. anpassning av redovisningsprinciper till komponentavskrivning (ca 20,0 mkr). Vidare beräknas kapitalkostnaderna bli lägre än budgeterat, då investeringsramen har dragits ner i samband med Luleå kommuns effektiviseringsprogram.

Kostnader av engångskaraktär som påverkar resultatet negativt är viten (-4,5 mkr), högre försäkringskostnad (-4,0 mkr), utträngning- och nedskrivningskostnader i samband med pågående översyn av anläggningsregistret för fastigheterna och dess komponenter.

Avdelningen Drift- och underhåll visar ett prognostiserat underskott (-7,7 mkr). Detta beror på kostnader hänförliga till underhåll av enskilda vägar och en nedskrivning av tidigare felaktigt aktiverade investeringar (-5,4 mkr) och vinterväghållning (-4,0 mkr). Underskottet möts av ett beräknat överskott i parkeringsverksamheten.

Avdelning Ledning- och verksamhetsstöd redovisar ett överskott (2,7 tkr), som i huvudsak beror på lägre personalkostnader än budgeterat pga. att vakanser ej har tillsatts.

### **Kommunrevision**

#### **Kommentar utfall**

Jämfört med samma tidpunkt föregående år (2018), har revisionsbiträdet KPMG fakturerat betydligt mer samt att arvodeskostnaderna är högre.

#### **Kommentar prognos**

Förväntningen är att tilldelat kommunbidrag ska hållas, dvs. ett nollresultat för helåret.

### **Valnämnd**

#### **Kommentar utfall**

EU-valdagen var den 26 maj. Valresultatet är klart och har även vunnit laga kraft. Utbetalning av arvoden till röstmottagarna har gjorts i juni. Även övriga kostnader för valet är till största delen betalda, däribland lokalhyror. Det innebär att valnämndens kostnader under resterande del av året är låga och att verksamheten därmed bedöms komma att göra ett positivt resultat.

Valmyndigheten har även meddelat att regeringen beslutat om statsbidrag till kommunerna med anledning av omvalet till kommunfullmäktige i Falun, som hölls i april 2019.

Kommunens kostnader för förtidsröstningen till omvalet var ca 15 000 kr. Utbetalning kommer att göras den 15 september.

#### **Kommentar prognos**

Kommunbidraget beräknas kunna hållas.

### **Överförmyndarnämnd**

#### **Kommentar utfall**

Överförmyndarnämnden har hittills gjort ett positivt resultat med 119 000 kr.

#### **Kommentar prognos**

Budgeten för året förväntas hållas.

### 1.3 Nettoinvesteringsredovisning samt investeringsprognos

Investeringsredovisning (tkr)	Utfall 1907	Utfall 1807	Budget Per 1907	Utfall - budget per 1907	Prognos Helår 2019	Budget Helår 2019	Prognos - budget 2019	Utfall Helår 2018
KS-Kommunstaben	-17 084	-19 965	-14 408	-2 676	-40 000	-24 700	-15 300	-49 787
KS-Medel för oförutsedda investeringsbehov	0	0	-21 268	21 268	-36 459	-36 459	0	0
KS-Arbetsmarknadsförvaltning	0	0	-408	408	-200	-700	500	0
KS-Räddningsnämnd	-467	-1 080	-5 574	5 107	-9 555	-9 555	0	-1 080
Barn- och utbildningsnämnd	-3 606	-4 533	-19 527	15 921	-33 475	-33 475	0	-16 471
Kultur- och Fritidsnämnd	105	-412	-6 125	6 230	-10 500	-10 500	0	-9 434
Socialnämnd	-1 894	-5 385	-5 250	3 356	-9 000	-9 000	0	-7 864
Miljö- och byggnadsnämnd	0	0	-350	350	-600	-600	0	0
Stadsbyggnadsnämnd inkl. exploatering	-314 755	-174 160	-352 923	38 168	-608 011	-605 011	-3 000	-511 735
<b>Summa nettoinvestering</b>	<b>-337 701</b>	<b>-205 535</b>	<b>-425 833</b>	<b>88 132</b>	<b>-747 800</b>	<b>-730 000</b>	<b>-17 800</b>	<b>-596 371</b>

#### Kommentar till investeringsredovisning samt investeringsprognos

##### KS-Kommunstaben

##### Kommentar utfall

Kommunstabens investeringsbudget består av två delar. En del av budgeten avser IT-verksamheten, den uppgår till 24,7 miljoner kronor. Året har inletts med ett stort utbyte av datorer i verksamheterna, därav den höga investeringsvolymen som gör att periodresultatet ligger -2,7 miljoner kronor över periodbudget. Den andra delen av investeringsbudgeten avser kommundirektörens pott för oförutsedda investeringar som tillkom efter reviderad budget i mars 2019 och uppgår till 36,5 miljoner kronor. Av den är inget förbrukat t.o.m. juli månad. Potten är avsedd att möta oförutsedda utgifter i förvaltningarnas investeringsbudgetar efter beslut av kommundirektören.

##### Kommentar prognos

För den del av investeringsbudgeten (24,7 mkr) som avser IT-verksamheten är trenden att verksamheterna köper fler datorer än beräknat. Årsbudget kommer inte att kunna hållas, prognosen är att verksamheterna kommer att köpa fler och dyrare datorer än förväntat. Årsprognos uppgår därför till 40,0 miljoner kronor, vilket innebär ett underskott med -15,3 miljoner kronor. Bedömningen för kommundirektörens pott för oförutsedda investeringar är att den kommer att förbrukas i sin helhet, vilket sker genom att budget flyttas till den förvaltning som beviljats tilläggsanslag.

##### KS-Arbetsmarknadsförvaltning

##### Kommentar utfall

Inga investeringar genomförda under perioden

##### Kommentar Prognos

Vuxenutbildningen beräknar inte helt förbruka sin investeringsbudget på 400 tkr. Investeringar för vissa lärlingsutbildningar är förskjutna i tid så totalt sett beräknar vuxenutbildningen att bara hälften av investeringsmedlen förbrukas. Arbetsmarknadssidan

kommer förmodligen inte att investera i nya fordon för 300 tkr. För minibussar och vissa andra tyngre fordon saknas i dagsläget miljövänliga alternativ vilket gör att Förvaltningen avvaktar med dessa investeringar.

### **KS-Räddningstjänst**

#### **Kommentar utfall**

T o m 31 juli 2019 har investering skett i en minibuss och en container som används vid Räddningstjänstens utbildningscentrum samt en skoter.

#### **Kommentar prognos**

Prognosen för 2019 är att investeringarna kommer att hålla sig inom den reviderade investeringsbudget på 9,6 mkr.

### **Barn- och utbildningsnämnd**

#### **Kommentar utfall investeringar**

Nettoinvesteringarnas utfall för perioden uppgick till 3,6 mkr, vilket är lägre än periodbudgeten för investeringar uppgående till 19,5 mkr. Förklaringen är att större delen av inköpen för inredning och verksamhetsutrustning med mera inte har hunnit beställas/faktureras.

Skolformerna analyserar och utreder var verksamhetsbehoven är störst för att uppnå effektiva prioriteringar. Prognosen är att avsatta medel för kommer att förbrukas under året.

Barn- och utbildningsnämnden har ytterligare en pott uppgående till 18 mkr för planerade fastighetsprojekt. Totalt bedöms även dessa i sin helhet förbrukas under senare delen av 2019. Budgeten för dessa medel kommer att överföras till Statsbyggnadsförvaltningen när nämnden tagit beslut om ett igångsättande. Då projektet påbörjas sker omföring av budgeterade medel till Statsbyggnadsförvaltningen.

#### **Kommentar prognos investeringar**

Barn- och utbildningsnämnden prognostiserar ett +/- resultat i investeringsverksamheten för 2019.

### **Kultur- och fritidsnämnd**

#### **Kommentar utfall**

Investeringsbudgeten uppvisar ett överskott om 0,1 mkr. Detta beror på att ett investeringsprojekt som bedrevs under 2018 erhållit ett investeringsbidrag kopplat till projektet utbetalats 2019. Projektet är aktiverat under 2019. Leverans av upphandlad arbetsbåt till Skärgården har ännu ej skett. Budgeten för båten uppgår till 9,5 mkr.

Investeringar kopplat till Konsthallen och mötesplatsen Navet pågår.

#### **Kommentar till prognos**

Prognos för investeringsprojekt 2019 uppgår till 11 mkr.

### **Miljö- och byggnadsnämnd**

#### **Kommentar utfall**

Inget utfall avseende investeringar finns per 2019-07-31.

## **Kommentar prognos**

Prognosen ligger i linje med beslutad investeringsbudget och planerade investeringar under hösten.

## **Socialnämnd**

### **Kommentar utfall**

Enligt plan

### **Kommentar prognos**

Enligt plan

## **Stadsbyggnadsnämnd**

### **Kommentar utfall**

**Skattefinansierade investeringar** har ett utfall på 56% av årsbudget och 53% av årsprognos vilket är enligt plan.

**Exploateringsverksamheten exkl. VA** har ett utfall på 30% av årsbudget och 25% av årsprognos. **Landskap och trafik**, visar på både lägre inkomster och utgifter än budgeterat. 31% av årets budgeterade försäljningsinkomster har inkommit vilket är enligt plan då en stor del av intäkterna beräknas inkomma i slutet av året. 32% av budgeterade utgifter är förbrukade vilket inte speglar upparbetningstakten då alla fakturor för perioden inte har inkommit ännu. Vidare är aktiviteten i de större exploateringsprojekten högre under andra halvåret. För **Vatten och avlopp** är motsvarande siffror 23% avseende försäljningsinkomster och 87% avseende utgifter. Detta beror på att de stora utgifterna kopplade till de större projekten, Risslan och Dalbo, har haft sin tyngdpunkt under årets första sju månader. Vidare har de större

inkomsterna inte inkommit ännu utan beräknas komma in i slutet av året.

**Vatten och avlopp** har ett utfall på 45% av årsbudget och 51% av årsprognos vilket är enligt plan. Under juli månad har samtliga projekt med undantag av Östra länken haft låg produktionstakt.

### **Kommentar prognos**

Skattefinansierad verksamhet, exploateringsverksamhet (kassaflöde) och större projekt ska rymmas i beslutad investeringsram som utgår ifrån finansiella mål. Avgiftsfinansierad verksamhet (Vatten och Avlopp) finansieras helt inom taxan.

Total prognos överskrider budget med 3 mkr vilket är i samma storleksordning som vid föregående prognos.

Prognosen för **skattefinansierade investeringar** inkl. större objekt uppgår till 339 mkr vilket är 22 mkr högre än budget och i samma storleksordning som vid föregående prognos. Prognosen för gata och park är i linje med budget. Prognosen för de större projekten, *Ny räddningsstation* och *Hertsö Badhus*, uppgår till 70 resp. 1 mkr att jämföra med budgeterat 44 resp. 30 mkr. Totalt prognostiseras de större projekten att understiga budget med närmare 3 mkr. Det föreligger en viss osäkerhet i siffrorna då betalplanen för räddningsstationen är prestationsbaserad (redovisas månadsvis) och då detaljplanen för Hertsö badhus ännu inte är klar. För övriga skattefinansierade investeringar inom Fastigheter är prognosen 24 mkr över budget vilket främst är att hänföra till ett antal nya reinvesteringsprojekt varav det

enskilt största är *Björkskataskolan* (budget för projektet finns avsatt i kommunens pott för oförutsedda investeringar).

Prognosen för **exploateringar**, exkl. Vatten och Avlopp, är oförändrad sedan föregående månad. Utfallet beräknas överstiga budget med 6,5 mkr beroende på tidsförskjutningar. Prognosen för exploateringar, Vatten och avlopp, är högre än budget (2 mkr) beroende på tidigareläggning, *Dalbo*, vilket är oförändrat sedan föregående månad.

Prognosen för investeringar, **Vatten och avlopp**, uppgår till 218 mkr vilket är 27 mkr lägre än budget och i linje med föregående prognos. Den främsta orsaken är att nya beräkningar pekar på lägre utgifter än budgeterat för Östra länken.



## **2 Finans**

Se bilaga 1.

### 3 Befolkning och samhälle

#### 3.1 Befolkning

## Befolkning - Luleå kommun, folkmängd

(Källa: KID-statistik)

### Befolkningsläget i Luleå kommun (Preliminärt)

juli 2019

Befolkning	2019-07-31			juli			2018-12-31
	Kvinnor	Män	Summa	Kvinnor	Män	Summa	Summa
Folkökning	-64	-103	-167	-32	-58	-90	362
<b>Folkmängd</b>	<b>38 043</b>	<b>39 622</b>	<b>77 665</b>	<b>38 043</b>	<b>39 622</b>	<b>77 665</b>	<b>77 832</b>
Födda	228	248	476	27	31	58	755
Döda	209	188	397	22	27	49	690
<b>Födelsenetto</b>	<b>19</b>	<b>60</b>	<b>79</b>	<b>5</b>	<b>4</b>	<b>9</b>	<b>65</b>
Inflyttning	838	947	1 785	108	129	237	4 085
Utflyttning	921	1 110	2 031	145	191	336	3 788
<b>Flyttningsnetto</b>	<b>-83</b>	<b>-163</b>	<b>-246</b>	<b>-37</b>	<b>-62</b>	<b>-99</b>	<b>297</b>

Den sista juli 2019 hade Luleå kommun en folkmängd av 77 665 personer vilket är en minskning med 167 personer sedan årsskiftet. Födelsenettet för 2019 är +79 personer. Flyttnettet är negativt -246 personer. Siffrorna för juli visar på 58 nyfödda och 49 döda, 237 inflyttade och 336 utflyttade. Vilket för månaden ger befolkningsförändring av -99 personer.

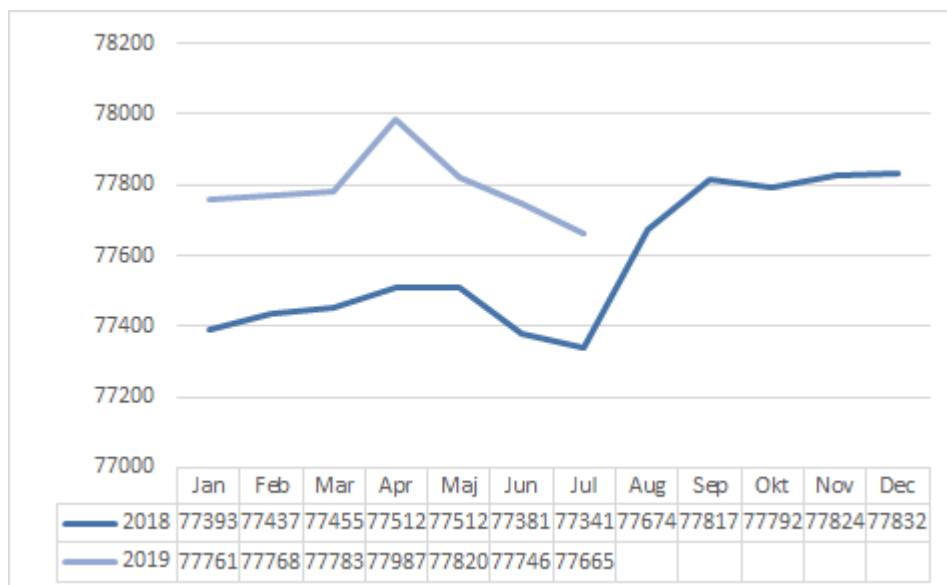
### Befolkningen Luleå kommun efter år och ålder (Preliminärt)

Ålder	2019-07-31			2018-07-31			Skillnad 2018/2019		
	Kvinnor	Män	Summa	Kvinnor	Män	Summa	Kvinnor	Män	Summa
0	223	245	468	237	222	459	-14	23	9
1-5	1 944	2 054	3 998	1 966	2 082	4 048	-22	-28	-50
6-9	1 569	1 732	3 301	1 612	1 748	3 360	-43	-16	-59
10-12	1 226	1 351	2 577	1 218	1 329	2 547	8	22	30
13-15	1 227	1 243	2 470	1 177	1 183	2 360	50	60	110
16-18	1 152	1 197	2 349	1 101	1 225	2 326	51	-28	23
19-24	2 632	3 685	6 317	2 737	3 664	6 401	-105	21	-84
25-29	2 585	3 222	5 807	2 704	3 263	5 967	-119	-41	-160
30-39	4 519	5 075	9 594	4 430	4 935	9 365	89	140	229
40-49	4 654	4 803	9 457	4 667	4 869	9 536	-13	-66	-79
50-59	5 131	5 206	10 337	5 130	5 154	10 284	1	52	53
60-64	2 302	2 203	4 505	2 271	2 235	4 506	31	-32	-1
65-74	4 466	4 231	8 697	4 477	4 182	8 659	-11	49	38
75-84	3 079	2 611	5 690	2 982	2 528	5 510	97	83	180
85-	1 334	764	2 098	1 288	725	2 013	46	39	85
<b>Summa</b>	<b>38 043</b>	<b>39 622</b>	<b>77 665</b>	<b>37 997</b>	<b>39 344</b>	<b>77 341</b>	<b>46</b>	<b>278</b>	<b>324</b>

Jämfört med juli föregående år har folkmängden totalt ökat med 324 personer 46 kvinnor och 278 män. Den största enskilda minskningen sker bland kvinnor 25-29 år medan den åldersgrupp som ökar mest är män 30-39 år.

### 3.2 Diagram över befolkningsutvecklingen i Luleå kommun

Diagrammet nedan visar befolkningsutvecklingen i Luleå kommun per månad för år 2018 och 2019.



### 3.3 Arbetsmarknadsstatistik

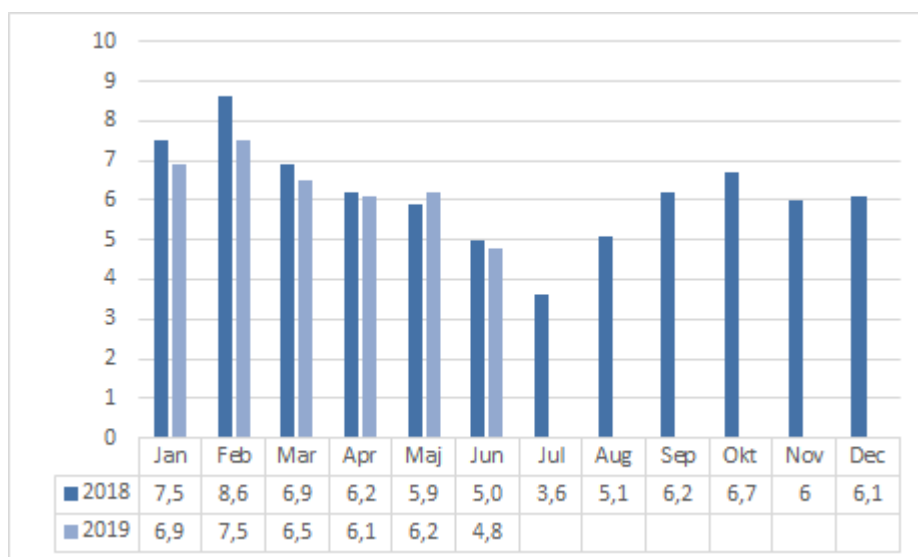
Tabellen nedan visar arbetsmarknadsläget i Luleå kommun innevarande månad 2019 och jämfört med 2018.

(16–64 år)	Öppet arbetslösa		Personer i program		Totalt antal arbetslösa	
	Antal 1907	Förändring % mot 1807	Antal 1907	Förändring % mot 1807	Antal 1907	Förändring % mot 1807
<b>Luleå</b>	1 276	0,5	1 026	5,8	2 302	2,8
<b>Länet</b>	3 530	-7,0	3 223	4,0	6 753	-2,0
<b>Riket</b>	188 273	0,3	155 816	3,1	344 089	1,5

## 4 Personalstatistik

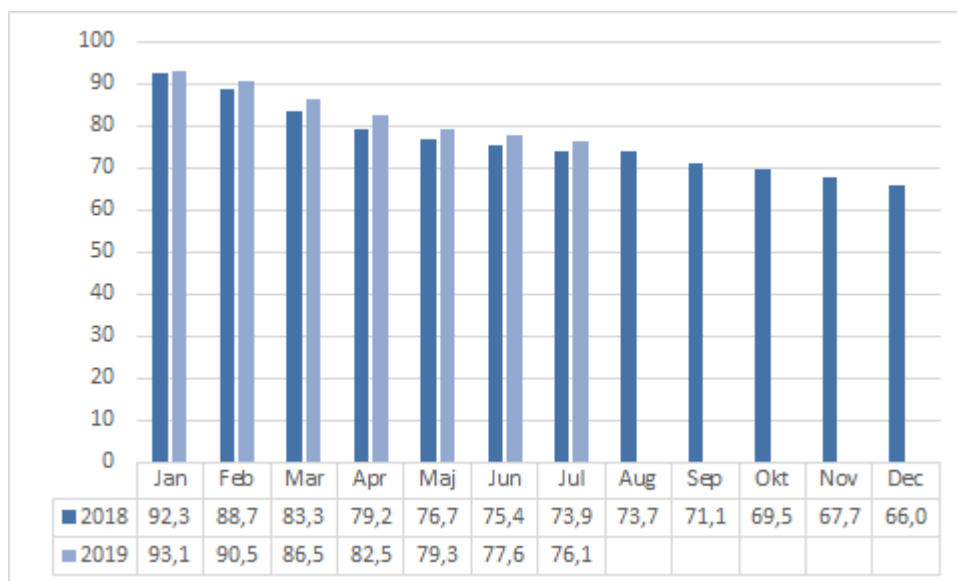
### 4.1 Sjukfrånvaro

Diagrammet nedan visar Luleå kommuns sjukfrånvaro i procent av arbetad tid per månad år 2018 och 2019 (en månads eftersläpning).



### 4.2 Frisknärvaro

Diagrammet nedan visar Luleå kommuns frisknärvaro i procent av totala anställningar per månad år 2018 och 2019. Andelen avser personer med färre än 8 sjukfrånvarodagar.



### 4.3 Månadsanställda

Diagrammet nedan visar antalet månadsanställda (tillsvidare och visstidsanställda) i Luleå kommun per månad år 2019 uppdelat på kvinnor och män.

