



Luleå kommuns lokala hälsoskyddsföreskrifter

1.1 §1 Inledningsbestämmelser

Utöver bestämmelserna i miljöbalken (1998:808) och förordningen om miljöfarlig verksamhet och hälsoskydd (1998:899) gäller följande lokala föreskrifter för att skydda människors hälsa och miljön.

1.2 § 2 Djurhållning

Det krävs tillstånd av miljö- och byggnadsnämnden för att inom område med detaljplan eller områdesbestämmelser hålla:

1. nötkreatur, häst, get, får eller svin.
2. pälsdjur eller sällskapssvin som inte hålls som sällskapsdjur.
3. fler än 5 st fjäderfän

Vid hållande av tupp fodras alltid tillstånd.

Tillstånd fordras ej för jordbruksfastighet med djurhållning.

1.3 § 3 Tomgångskörning

En förbränningsmotor i stillastående motordrivet fordon får hållas i gång i högst 1 minut. Detta gäller inte

1. om trafikförhållandena tvingar fordonet att stanna, t.ex. i trafikkö eller olycka.
2. om motorn hålls i gång för driva en ändamålsenlig funktion på fordonet vars syfte inte är att framföra fordonet, exempelvis soptömningsanordning eller kylanläggning för varor.

Omedelbart tomgångskörningsförbud gäller fordon som stannats vid broöppning och järnvägsövergång.

Dokumenttyp Föreskrift	Dokumentnamn Hälsoskyddsföreskrift	Fastställd 2017-02-27	Giltighetstid Tillsvidare
Dokumentansvarig Gunilla Andersson Miljö- och byggnadschef	Senast reviderad	Beslutsinstans KF § 35, 2016/1678	Dokument gäller för medborgare i kommunen



1.4 § 4 Spridning av gödsel och slam

Vid spridning av gödsel eller slam gäller Jordbruksverkets föreskrift (SJVFS 2011:25) om miljöhänsyn i jordbruket vad avser växtnäring samt Luleå renhållningsföreskrifter och föreskrifter för vattenskyddsområden inom Luleå kommun.

Utöver dessa ska den som avser sprida gödsel inom eller intill: detaljplanelagt område, vattenskyddsområde eller områden som framgår av kartbilaga 1 vidta följande försiktighetsmått:

1. Gödsel ska spridas och hanteras utan risk för förorening av vattendrag, brunnar eller grundvatten.
2. Spridningen ska utföras när väder- och vindförhållanden medför att risken för luktolägenheter minimeras. Torrt och blåsigtt väder med vind från bebyggelse innebär minst risk för olägenhet.
3. Nedmyllning ska ske i omedelbar anslutning till spridningen
4. Det är inte tillåtet att sprida gödsel på tjälad mark.

1.5 §5 Gödselstad

Den som avser upprätta en gödselstad eller annan upplagsplats för djurspillning ska:

1. inom detaljplanelagt område enligt §37 i förordning om miljöfarlighet och hälsoskydd anmäla till miljö- och byggnadsnämnden.
2. inom ett vattenskyddsområde i Luleå kommun söka tillstånd i enlighet med gällande vattenskydds-föreskrifter.

1.6 § 6 Gatumusik

Vid utövande av gatumusik på Storgatan och Köpmangatan samt angränsande platser gäller följande försiktighetsmått:

1. Musik får endast framföras mellan klockan 11:00-17:00 och under förutsättning att du som spelar inte stannar längre än en timme vid varje plats. Platsen ska väljas så att risk för olyckor och andra olägenheter inte uppstår.
2. Ljutförstärkare eller högtalare får inte användas



Begränsningen i första stycket gäller inte utövande av gatumusik som sker i enlighet med tillstånd som polismyndigheten utfärdat enligt ordningslagen (1993:1617).

Miljö- och byggnadsförvaltningen förbehåller sig rätten att med stöd av dessa föreskrifter genom beslut meddela ytterligare försiktighetsmått i enskilda fall i syfte att förhindra olägenhet för människors hälsa.

1.7 § 7 Ansökan/anmälan

En ansökan eller anmälan till miljö- och byggnadsnämnden ska vara skriftlig och uppfylla föreskrivna krav (25 och 46 §§ förordningen om miljöfarlig verksamhet och 19 kap. 5 § respektive 22 kap. 1 § miljöbalken.)

1.8 § 8 Sanktioner

I 29 kap. miljöbalken finns straffbestämmelser och i 30 kap. miljöbalken samt förordningen (2012:259) om miljösanktionsavgifter finns bestämmelser om miljösanktionsavgifter.

1.9 § 9 Dispens

Miljö- och byggnadsnämnden får medge dispens från vad som gäller i dessa föreskrifter, om det är uppenbart att risk för olägenheter från miljö- och hälsoskyddspunkt inte föreligger.

1.10 § 10 Avgifter

Miljö- och byggnadsnämnden får ta ut avgift för prövning av ansökningar om tillstånd och dispens, för handläggning av anmälan samt för tillsyn i övrigt enligt dessa föreskrifter enligt den taxa för prövning och tillsyn inom miljöbalkens område som kommunfullmäktige antagit

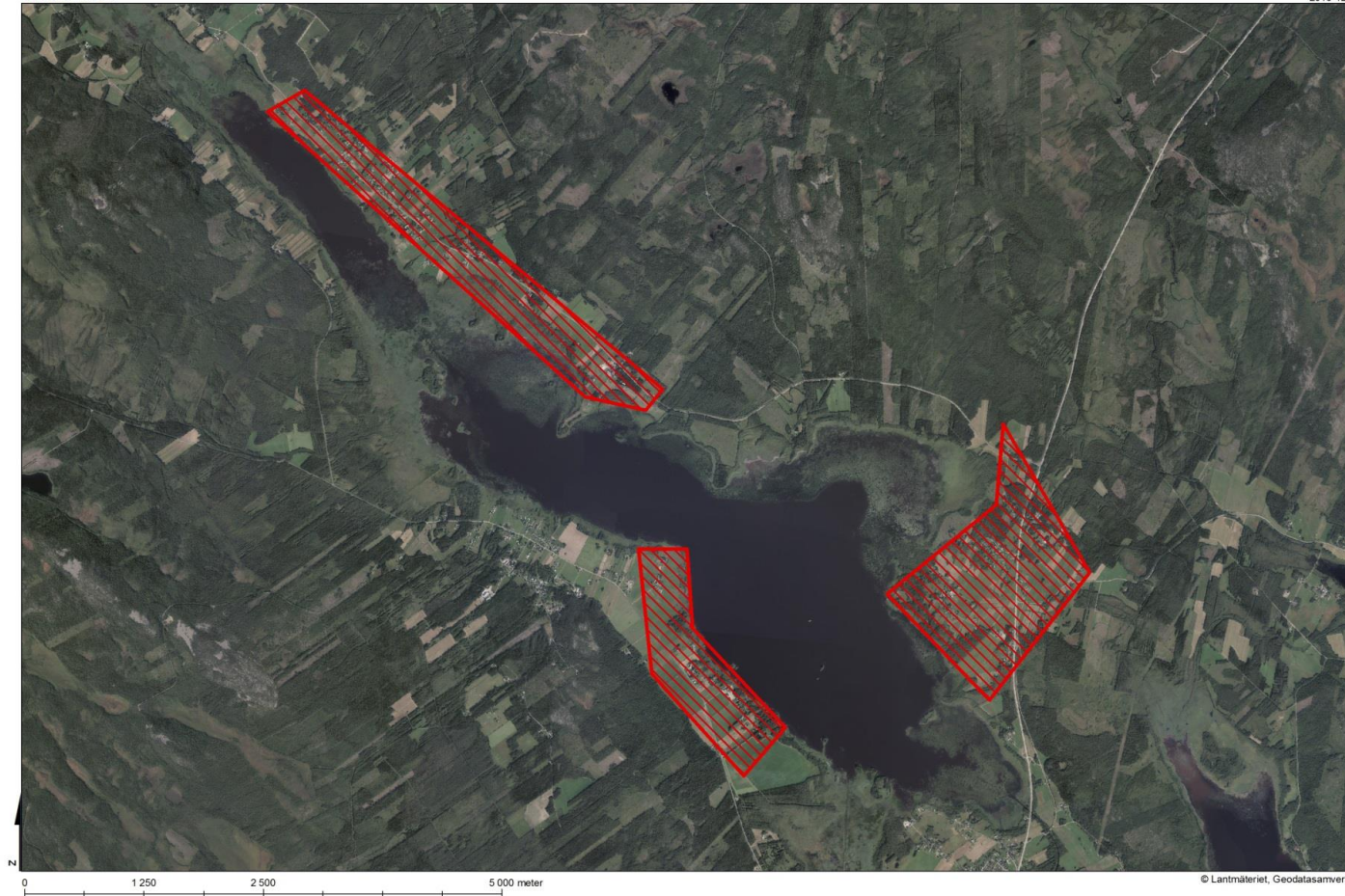
1.11 § 11 Övergångsbestämmelser

Dessa lokala föreskrifter träder i kraft den **2017-02-27**. Äldre lokala föreskrifter ska tillämpas på ärenden som har inletts dessförinnan.



Kartbilaga 1

2016-12-08



Dokumenttyp Föreskrift	Dokumentnamn Hälsoskyddsföreskrift	Fastställd 2017-02-27	Giltighetstid Tillsvidare
Dokumentansvarig Gunilla Andersson Miljö- och byggnadschef	Senast reviderad	Beslutsinstans KF § 35, 2016/1678	Dokument gäller för medborgare i kommunen