



LULEÅ KOMMUN

••• Riktlinjer



Foto och bild

Fotoriktlinjerna vänder sig till dem som berättar om Luleå och Luleå kommun med hjälp av bilder i olika sammanhang. Riktlinjerna beskriver de ramar som ska känneteckna allt bildmaterial.

Innehåll

1. Bilden av Luleå	3
2. Redaktionella bilder	4
3. Konceptuella bilder	5
4. Visuella riktlinjer	6
Genus	7
Utmana perspektivet	8
Kontrast	9
Rotering	10
Beskärning	11
Mångfald	12
Undvik alltid	13
5. Checklista	14

Dokumenttyp	Dokumentnamn	Fastställt	Giltighetstid
Riktlinjer	Riktlinjer foto och bild	2019-03-01	Tills vidare
Dokumentansvarig	Senast reviderad	Beslutsinstans	Dokument gäller för
Kommunikationschef			Luleå kommun



Foto: Joakim Höggren

1. Bilden av Luleå

Luleås största tillgång är människorna som bor och verkar här. Naturen är också en viktig del i Luleås visuella identitet. Luleås många olika naturtyper och speciella miljöer erbjuder goda möjligheter att spegla både individens egenvärde och den omgivande naturens egenskaper.

Våra bilder delas in i två kategorier - **redaktionella bilder** och **konceptuella bilder**. De skiljer sig åt i stil och tillåter stor kreativ frihet, men har en gemensam egenskap; de berättar historien om Luleå och invånarnas verklighet.

Bilden av Luleå berättar om:

- enkelhet och öppenhet
- lekfullhet och spontanitet
- människan och naturen
- kontraster och mångfald
- unika miljöer

Bilden av Luleå

Ska stärka kommunens arbete att motverka diskriminering och främja jämställdhet. Detta gäller såväl stillbilder och illustrationer som rörlig bild och film.

- Bilderna ska stötta kärnvärdena naturnära, nytänkande och nära.
- Använd gärna människor och/eller djur i bilderna
- Sträva alltid efter hög kvalitet i materialet
- Använd färg- eller svartvita bilder



Foto: Per Pettersson

2. Redaktionella bilder

Vårt redaktionella bildmaterial beskriver det verkliga livet och dagliga aktiviteter som äger rum i Luleå. Detta kan variera från en ren dokumentär stil till en mer eftersträvd verklighet.

Redaktionella bilder ska uttrycka en genuin känsla samt ha ett berättande inslag som gör bilden levande och trovärdig. Bilderna ska avspegla verkligheten och uttrycka värme och närvaro, både i nyhets- och reportagesammanhang.

Inom denna kategori finns även **porträtt**.

Redaktionella bilder ska helst innehålla:

- spontana människor
- genuin känsla
- berättande inslag
- unika miljöer/vinklar
- möten mellan människor
- människor i sitt sammanhang
- genomtänkt komposition

Porträttbilder ska helst innehålla:

- kort skärpedjup
- genuin känsla
- unika miljöer/vinklar

Ett porträtt kan med fördel roteras samt vara tätt beskuren (se sid 10).



Foto: Luleåfotograferna

3. Konceptuella bilder

Våra konceptuella bilder är idébaserade och kommunicerar styrkorna och fördelarna med våra varumärken genom den omgivande naturen eller aktiviteter på ett spännande och innovativt sätt.

Konceptuella bilder ska stärka och positionera kommunikationen och marknadsföringen av varumärkena Luleå och Luleå kommun.

Dessa bilder tas fram utifrån en idébeskrivning av ett koncept och dess användningsområden.

Konceptuella bilder ska helst innehålla:

- kontrastrika uttryckssätt
- unik miljö/vinkel
- art direction som kommunikativt stöttar värdeorden naturnära, nytänkande och nära.



Foto: Peter Rosén, Lapplandmedia

4. Visuella riktlinjer

De visuella riktlinjerna är indelade i sju områden:

- genus
- utmana perspektivet
- kontrast
- rotering
- beskärning (orientering)
- mångfald
- undvik alltid



Genus

Luleå är inkluderande, här får man vara den man vill. Man får dessutom lov att synas och ta plats.

Vi visar bilder som bryter normer. Som inte förstärker könsroller och stereotyper. Exempelvis killar som sminkar sig, tjejer som kör skoter. Pappan som byter blöjor. Äldre homosexuellt par. Manliga förskollärare.

Vad händer om du byter kön på modellerna? Blir det ingen skillnad så har du en könsneutral komposition.

Undvik stereotypa bilder såsom:

- snällt leende kvinnor och tufft stirrande män
- passiva kvinnor och aktiva män
- tramsiga och sexualiserande bilder av kvinnor
- kvinnor ovanifrån och män underifrån
- kvinnor i naturen och män på kontoret
- sittande kvinnor och stående män
- relationsinriktade kvinnor och målinriktade män
- bresande poser
- män och kvinnor för sig.

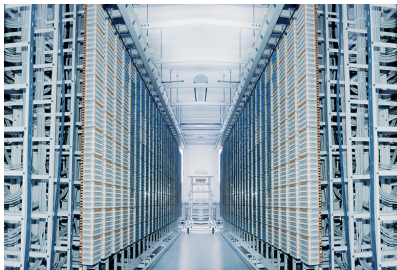
Lyft fram kvinnor och män som på grund av sitt kön är i minoritet inom sin bransch, sport eller hobby.

Förmedla inte begränsade och könsstereotypa budskap om hur kvinnor och män är.

Använd gärna metoden "gender swap" - hur skulle bilden uppfattas om den avbildade personen var av annat kön? Om bilden upplevs som konstlad finns risk för förstärkning av stereotyper.



Foto: Susanne Lindholm



Utmana perspektivet

Kan bilden tas på ett annat sätt?

Lämna det traditionella och tänk i nya banor när det gäller perspektivet.

Motivet blir intressantare och bakgrunden upplevs annorlunda.

Fota gärna...

- människor snett underifrån eller ovanifrån.
- objekt rakt ovanifrån.
- en stor grupp människor nära inpå istället för på bredden.
- med drönare. Det stärker kontrasten mot vårt övriga bildspråk och skapar en intressant dynamik mellan människor och natur.



Kontraster mellan...

1. former
2. sinnesstämningar
3. kort och långt perspektiv
4. gammal och ny bebyggelse
5. perspektiv

Kontrast

Vi vill visa Luleå som ett inkluderande samhälle, fullt av färg och personligheter. Det är därför viktigt att vi har starka visuella kontraster i vårt bildmaterial.

Visuell kontrast upplevs genom drastiska skillnader av form, storlek, färg och perspektiv.

Den starka kontrasten är en viktig del i vår visuella kommunikation.

Kontrasterande bildpar används på samma sätt som andra bilder i exempelvis reportage.

Fler kontraster:

- sommar och vinter
- skärgård och fastland
- vatten och is
- natt och dag
- svartvitt och färg
- varma och kalla färger

**Utan rotation.**

Porträttet upplevs traditionellt och vackert men kompositionen saknar riktning. Vi vill alltid kommunicera en tydlig framåtanda så undvik detta om möjligt.

Minus 7°

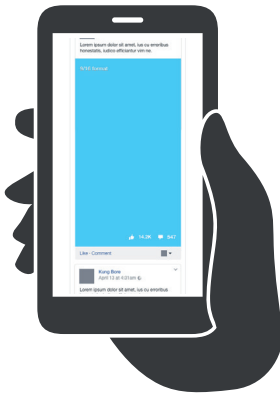
Ansiktet lutar till vänster och skapar en inbjudande komposition som stärker känslan av inkludering och att vi rör oss framåt.

Plus 7°

Ansiktet lutar till höger och skapar en ifrågasättande komposition. Detta vill vi undvika.

Rotering

Rotera -7° och skapa närhet. En vinkel som kommunicerar en tydlig framåtanda och som inbjuder till dialog. Porträttbilder kan ofta roteras i efterhand.



Beskärning (orientering)

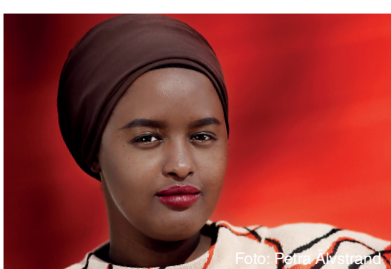
Fota gärna med en komposition lämpad för beskärning i 9:16 (stående) format för att fungera i exempelvis mobilen.

Mycket av vår kommunikation sker idag i sociala medier och vårt bildmaterial behöver fungera visuellt i dessa kanaler.

En bild ska ibland användas både i liggande och stående format. Det innebär att bilden måste beskäras olika.

Tänk på att...

- kompositionen ska hålla för beskärning i ett stående 9:16 format
- fota i både stående och liggande format, bra att kunna använda motivet på båda ledderna

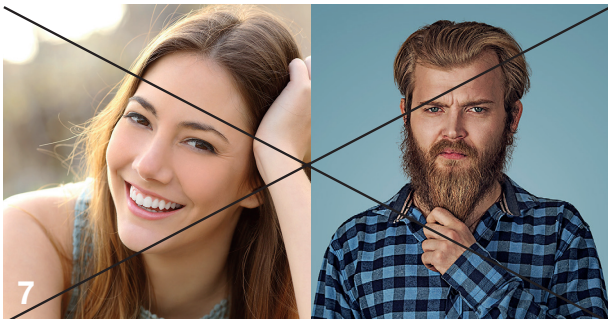


Mångfald

Större mångfald ger nya perspektiv. I ett inkluderande samhälle besitter alla individer unika värdefulla kvaliteter som stärker mångfalden.

Skapa gärna ett normkreativt urval av bilder för att kunna spegla en större mångfald. Annars blir det bara de gamla vanliga bilderna som florerar.

- Våra bilder är alltid inkluderande.
- Avbilda stärkande personliga egenskaper hellre än fysiska kvaliteter.
- Förstärk aldrig könsroller.
- Porträtter inte individer på ett stereotypiskt vis.
- Tänk alltid på verklighetsförankringen i din komposition.
- Bryt normer.
- Tänk på socioekonomisk mångfald.
- Ett handikapp är inget handikapp.
- Olika åldersgrupper ska representeras.



Undvik alltid

1. Överdrivet roterade bilder.
2. Att göra en cliché till primärt fokus.
3. Onaturligt poserande.
4. Dominant eller överlägset uttryck.
5. Kompositioner med dåligt ljus.
6. Kompositioner utan fokus.
7. Snällt leende kvinnor och tufft stirrande män.
8. Passiva kvinnor och aktiva män.

5. Checklista

Börja alltid med att definiera målgrupp och syfte vid bildval.

Är ditt bildmaterial genusmedvetet, inkluderande och anpassat för varumärket Luleå? Kolla med listan nedan och stäm av så att de olika grupperna finns med i det samlade bildmaterialet sett under ett år.

- mångfald
- kön
- könsidentiteter
- etnisk tillhörighet/hudfärg
- religion
- funktionsnedsättning
- sexuell läggning
- ålder
- kultur och fritidsaktiviteter
- socioekonomiska förutsättningar

Undvik stereotypa bilder såsom:

- snällt leende kvinnor och tufft stirrande män
- passiva kvinnor och aktiva män
- tramsiga och sexualiserande bilder av kvinnor
- kvinnor ovanifrån och män underifrån
- kvinnor i naturen och män på kontoret
- sittande kvinnor och stående män
- relationsinriktade kvinnor och målinriktade män
- bresande personer
- män och kvinnor för sig.

Är det jämställt?

Är det ett neutralt scenario?

Får normbrytande personer representera Luleå och inte bara sin normavvikelse i materialet?

Lyft fram kvinnor och män som på grund av sitt kön är i minoritet inom sin branch, sport eller hobby.

Förmedla inte begränsade och könsstereotypa budskap om hur kvinnor och män är.

Hör av dig till föreningar och organisationer som har kontaktnätet du själv saknar. Exempelvis RFSL om du behöver få kontakt med HBTQ-personer.

Det ställs större krav på en enskild bild än på en grupp eller samling bilder, exempelvis i en tidning, broschyr eller liknande. Möjligheten att kompensera och nyansera innehållet ökar med mängden bilder.

Så kan du tolka Luleås kärnvärden i bild

Naturnära - den avskalade bilden av våra invånare och besökare. Känslan av att höra hemma och känna sig trygg i ett större landskap och ur ett större perspektiv.

Nytänkande - välkommandet av ny teknik och kreativa tolkningar av den visuella identiteten. Att våga tillåta kontrasterande uttryck.

Nära - verkligen tätt inpå. Ett kort skärpedjup och tät beskärning framhäver texturer och känslor på ett sätt som är både kontrasterande och målände mot landskapsbilderna.

