



••• Avfallsplan 2021-2028



Luleå kommun

Gäller 2021 -2028

VISION & RIKTNINGAR

Ger en bild av det samhälle vi vill nå och visar de strategier som är avgörande för Luleå halvvägs till visionens år 2050.

PROGRAM & UTVECKLINGSPLANER

Tydliggör Luleå kommuns vilja och innehåller angreppssätt och principer för alla verksamheters arbete för att nå visionen. Program och utvecklingsplaner är också kommunens översiktsplan.

PLANER & RIKTLINJER

En plan visar enskilda nämnders långsiktiga ambitioner, insatser och förhållningssätt. En riktlinje visar på en hållning i en fråga som rör samhällets utveckling och ger vägledning i arbetet.

Dokumenttyp: Styrdokument

Dokumentnamn: Avfallsplan 2021-2028

Dokumentansvarig: Miljö- och kvalitetschef, Luleå MiljöResurs AB

Senast reviderad: 2021-06-21

Fastställt: 2021-06-21

Beslutsinstans: Kommunfullmäktige

Giltighetstid: 2021-2028

Dokument gäller för: Luleå kommun

Förord

Luleå kommun är Norrlands fjärde största kommun sett till folkmängden med sina drygt 78 100 invånare, och den tredje mest tätbefolkade. Den planerade tillväxten är på många sätt positiv för samhällsutvecklingen men ställer stora krav på tydlighet och långsiktighet i planering av bland annat avfallshantering, utbyggnad av infrastruktur, gator och vägar samt vatten och avlopp.



Vår konsumtion skapar en miljöbelastning - både för oss själva men även i andra länder, oavsett vilka produkter vi talar om. Vår konsumtion är en bidragande faktor till utsläppen som driver klimatförändringar. För att skapa en hållbar framtid måste vi alla hjälpas åt. Vi behöver förändra vårt sätt att producera och konsumera varor och tjänster - vi måste helt enkelt sträva uppåt i avfallstrappan. Vi behöver bli bättre på att minska mängden avfall samtidigt som vi återanvänder och återbrukar mer. Det avfall som uppkommer behöver vi hantera på ett så miljövänligt sätt som möjligt.

Vårt sätt att leva ger ekologiska fotavtryck i naturen. Allt som produceras ger effekter för planetens hav, luft, mark och skog och för alla oss som lever på planeten. Med vår nuvarande konsumtion förbrukar vi i snabbare takt än vad resurserna genereras och vi måste därför börja fundera på hur jorden kommer att se ut i framtiden om vi människor fortsätter att agera som idag.

Vi som bor och är verksamma i Luleå kommun måste börja göra val i vår vardag hemma, i skolan och på jobbet som minskar miljöpåverkan. För att det ska ske behöver möjligheterna att göra de rätta valen bli fler och det ska avfallsplanen vara en del i. Avfallsplanen är framtagen av Luleå MiljöResurs AB tillsammans med Luleå kommuns förvaltningar och övriga kommunala bolag och är ett gemensamt arbete kring framtidens avfallshantering i vår kommun.

Den övergripande målsättningen med planen är att hantera avfallet på bästa sätt för att nå ett mer långsiktigt hållbart kretsloppssamhälle och följa EU:s beslut om den så kallade avfallshierarkin. Det här är ett strategiskt dokument för utvecklingen av kommunens avfallshantering till år 2028.

Innehåll

Förord	3
1 Inledning	6
1.1 Bakgrund	6
1.2 Syfte	6
1.3 Målsättning	7
1.4 Uppföljning	7
2 Lagstiftning och mål som berör avfallsplanen	8
2.1 Lagstiftning	8
2.1.1 Miljöbalken	8
2.2 FN:s globala hållbarhetsmål, Agenda 2030	9
2.3 EU:s övergripande miljö- och avfallsmål	10
2.4 Sveriges miljömål	11
2.5 Avfall Sveriges 25/25 mål	12
2.6 Regionala mål	13
2.7 Lokala mål - Vision 2050	13
3 Avfallsplanens mål och delmål	14
3.1 Mål 1 Förebygga - Avfallet ska minska	14
3.2 Mål 2 Återanvända - Återbruket ska öka	16
3.3 Mål 3 Återvinna - Återvinningen ska öka	18
3.4 Mål 4 Nedskräpning - Bevara naturvärden	20
3.5 Mål 5 Fysisk planering - Avfallshantering får en självklar roll i samhällsplaneringen	21
3.6 Mål 6 Människan i fokus - Öka kvalitet och service	22
4 Styrmedel	23
4.1 Föreskrifter om avfallshantering	23
4.2 Tillsyn	24
4.3 Avfallstaxa	24
4.4 Kommunikation och information	24
4.5 Upphandling	25
4.6 Fysisk planering	25
5 Framtida avfallshantering	26
5.1 Allmänt	26
5.2 Avfallshantering	26
5.3 Förebyggande	26
5.4 Återanvändning och återvinning	27
5.5 Information och kommunikation	27
5.6 Insamlingssystem	27
5.7 Investeringar och andra ekonomiska resurser	28
6 Nedlagda deponier	29
Ordlista och definitioner	30
Bilageförteckning	33

1 Inledning

1.1 Bakgrund

Att producera, konsumera, använda och slänga på samma sätt som vi gör idag fungerar inte om vi ska lyckas med att minska överutnyttjandet av jordens resurser. Allt som produceras ger effekter på hav, luft, mark, skog och för alla oss som lever på planeten.

En viktig del i arbetet med att göra Sverige till ett mer hållbart samhälle är att minska miljöpåverkan från vårt avfall. Därför ska det för alla kommuner enligt 15 kap. 41 § miljöbalken finnas en renhållningsordning som består av två delar, avfallsplan och lokala föreskrifter om avfallshantering.

Avfallsplanen redovisar vilka mål och åtgärder som kommunen långsiktigt planerar för för att avfallens mängd och farlighet ska minska, samt innehåller uppgifter om allt avfall som uppkommer inom kommunen. Avfallsplanen innehåller även mål och åtgärder

för avfall som kommunen har rådighet över genom sina verksamheter.

Avfallsplanen har tagits fram av Luleå Miljö-Resurs AB (Lumire) i samarbete med en projektgrupp bestående av representanter från kommunens förvaltningar och bolag. En mer detaljerad beskrivning av framtagandet av avfallsplanen ges i bilaga 2.

Denna avfallsplan för Luleå kommun ersätter tidigare avfallsplan från 2017–2020.

1.2 Syfte

Avfallsplanen utgör ett strategiskt styrdokument med syfte att utveckla avfallshanteringen och långsiktigt styra mot att de internationella, nationella och lokala miljömålen inom avfallsområdet uppnås.

I Luleå kommun ska det vara nära och enkelt att bidra till en resurseffektivare kommun. I första hand ska vi motverka att avfall uppstår. Det avfall som uppkommer ska sorteras och behandlas i enlighet med den så kallade avfallshierarkin i ordningen:

- Förebygga
- Återanvända
- Materialåtervinna
- Energiåtervinna
- Deponera

Med Avfallsplan 2021-2028 dras de strategiska riktlinjerna för de kommande åtta åren med sikte på att hantera uppkommet avfall på bästa sätt - ur såväl miljömässigt, ekonomiskt, som socialt perspektiv. Detta ska leda till att vi klättrar i avfallstrappan mot en långsiktigt hållbar framtid.



1.3 Målsättning

Målen i avfallsplanen är ambitiösa men också nödvändiga för att de internationella såväl som de nationella miljömålen ska kunna nås.

Avfallsplanen bygger till stor del på avfallstrappan och innehåller sex målområden, varav tre av dem representerar avfallstrappans tre översta steg.

Under varje målområde ges en målbeskrivning samt hur målområdet är kopplat till kommunens övergripande mål. Varje målområde har därefter brutits ner till mer detaljerade delmål.

För att kunna uppfylla avfallsplanens mål behöver åtgärder vidtas och aktiviteter genomföras. I bilaga 1 - Aktivitetsplan finns därför förslag på aktiviteter med ansvarig förvaltning och/eller bolag redovisade. Aktiviteterna förverkligas genom handlingsplaner som beslutas av ansvarig förvaltning eller bolag.

De sex målområdena är:

Förebygga – Avfallet ska minska

Återanvända – Återbruket ska öka

Återvinna – Återvinningen ska öka

Nedskräpning – Bevara naturvärden

Fysisk planering – Avfallshantering får en självklar roll i samhällsplaneringen

Människan i fokus – Öka kvalitet och service

1.4 Uppföljning

För att planen ska få genomslag krävs att övergripande planering och årlig översyn av verksamhetsplaner i förvaltningarna och bolagen genomförs, avfallsplanen beaktas och att aktiviteter planeras och resurssätts.

Avfallsplanen sträcker sig från år 2021 till år 2028. För att se hur aktiviteterna leder till att målen uppfylls eller om ytterligare åtgärder behöver vidtas för att nå uppsatta mål kommer planen att följas upp och vid behov uppdateras minst vart fjärde år enligt 9 kap. 8 § avfallsförordningen (2020:614).

Till varje delmål finns uppföljningsmått angivet. Första uppföljningen sker redan ett år efter planens ikraftträdande då kommunen gör en genomlysning av alla sina planer under valår. Resultaten presenteras under efterföljande år.

Lumire är enligt ägardirektivet ansvarig för att leda arbetet med framtagning av Luleå kommuns avfallsplan och har också i sitt uppdrag att jobba med planens långsiktiga målbild att reducera avfallsmängden. Kommunstyrelsen ansvarar för att efterfråga resultat och sammanställa uppföljning av målen.



2 Lagstiftning och mål som berör avfallsplanen

2.1 Lagstiftning

Avfallsområdet styrs genom EU-direktiv och nationella lagar och förordningar. Avfallsdirektivet beslutades inom EU 2008 och implementerades i svensk lagstiftning 2011.

Direktivet betonar avfallsförebyggande, återanvändning och materialåtervinning samt anger mål för materialåtervinning av kommunalt avfall och bygg- och rivningsavfall. Detta ska leda till minskade avfallsmängder, ökad återanvändning av produkter och komponenter, ökad återvinning samt en förbättrad avfallshantering. Dessutom fastställs bindande avfallsmål som ska uppnås till 2025, 2030 och 2035. Bland annat ställs krav på källsortering av farligt avfall från hushåll, textilavfall och biologiskt avfall.

Sverige införde 2011 ett nytt reviderat kapitel i miljöbalken (kapitel 15) och en ny avfallsförordning där avfallshierarkin fick en tydligare roll i svensk avfallshantering. En förändring i avfallsförordningen infördes 2019 där det framgår att återvinningsmaterial ska samlas in fastighetsnära.

Den 1 augusti 2020 trädde en lagändring i kraft där kommunerna, förutom hantering av avfall, nu kan finansiera såväl information om avfallsförebyggande som insamling och sortering av produkter för återbruk via avfallstaxan.

2.1.1 Miljöbalken

I 15 kap. 41 § miljöbalken anges att det i varje kommun ska finnas en renhållningsordning som ska antas av kommunfullmäktige. Renhållningsordningen består av en avfallsplan och föreskrifter för avfallshantering. Avfallsplanen ska innehålla uppgifter om avfall inom kommunen och om kommunens mål och åtgärder för att minska avfallens mängd och farlighet. Krav anges i Naturvårdsverkets föreskrifter (NFS 2020:6).

Miljöbalken innehåller också mål för avfall som regleras av producentansvar (15 kap. 12 §). Målen ska motivera producenterna att ta fram produkter som är mer resurssnåla,

lättare att återvinna och inte innehåller miljöfarliga ämnen.

Producentansvaret är lagstiftat för följande åtta produktgrupper: batterier, bilar, däck, elutrustning (inklusive glödlampor och viss belysningsarmatur), förpackningar, returpapper, läkemedel, radioaktiva produkter och herrelösa strålkällor. Producenterna har för flera av avfallsslagen samarbete med kommunen för hantering av avfallet. Regeringen har dock i april 2020 beslutat att ta fram en lösning som innebär att producentansvaret för returpappersinsamlingen upphävs.



Producentansvaret för förpackningar har en viktig koppling till avfallshantering som kommunen ansvarar för.

I förordning (2018:1462) om producentansvar för förpackningar är det reglerat att insamling av förpackningar ska ske fastighetsnära från och med 2025. Systemet för att samla in förpackningar har i dagsläget en nära koppling till kommunens avfallsverksamhet och kommer att påverka kommunens insamling av avfall vid införande av fastighetsnära hämtning av förpackningar.

2.2 FN:s globala hållbarhetsmål, Agenda 2030

Agenda 2030 antogs av FN:s medlemsländer 2015 och samlar de globala målen för hållbar utveckling. Agenda 2030 består av 17 globala mål och 169 delmål - en handlingsplan för människans och planetens välbefinnande.

Målen syftar till att vi fram till år 2030 ska avskaffa extrem fattigdom, minska ojämlikheter och orättvisor i världen och lösa klimatkrisen.

Flera av målen har stark koppling till denna avfallsplan, exempelvis:

- Avfallsplanen påverkar mål 9 och 11 genom övergripande målområdet "Fysisk planering – Avfallshantering får en självklar roll i samhällsplaneringen".
- Avfallsplanen påverkar mål 12 genom övergripande målområdet "Återanvända-Återbruket ska öka".
- Avfallsplanen påverkar mål 13 genom övergripande målområdet "Förebygga - Avfallet ska minska".
- Avfallsplanen påverkar mål 14 och 15 genom övergripande målområdet "Nedskräpning – Bevara naturvärden".



2.3 EU:s övergripande miljö- och avfallsmål

Avfallstrappan är ett EU-direktiv som är antaget i den svenska miljöbalken och styr hur avfallet ska tas omhand. En del i avfallsdirektivet utgörs av avfallshierarkin som anger prioriteringsordningen för lagstiftning och politik inom avfallsområdet.

Allt vårt arbete genomsyras av att vi vill förflytta oss uppåt i avfallstrappan. Avfallstrappan används för att uppnå EU:s miljömål och anger i vilken ordning olika behandlingsmetoder för avfall bör användas.

Prioriteringsordningen innefattar fem steg, där steg ett är högst prioriterat.

Stegen är följande:

1. Förebygga och **minimera** mängden avfall. I första hand ska vi se till att det skapas så lite avfall som möjligt. Det är det bästa sättet att minska användningen av jordens resurser och påverkan på miljön. Det kan ske genom att varor produceras på ett resurssnålt sätt och genom att konsumera så lite varor som möjligt. På så sätt spar vi på jordens resurser och undviker att farliga ämnen sprids i naturen.
2. Förbereda för att **återanvända** så mycket material som det går. Det avfall som finns ska vi försöka återanvända i så stor utsträckning som möjligt. Ibland har vi inte längre användning för våra saker. Kanske

har vi vuxit ur våra skor eller slutat med en hobby? En pryl som du vill bli av med kan vara just vad någon annan letar efter. Att lämna saker/kläder till återbruk istället för att kasta gör att någon annan kan bruka dem vidare.

3. **Återvinna** material som inte går att återanvända. Om återanvändning inte är möjligt ska materialet i avfallet återvinnas. Det görs till exempel genom att sortera ut förpackningar, kompostera eller panta burkar.
4. **Energiåtervinna** det avfall som inte går att materialåtervinna. Om materialet inte kan återvinnas ska det förbrännas för att på så sätt kunna omvandla energin i avfallet till el och värme.
5. I sista hand är det fråga om **deponering** på ett avfallsupplag. Avfall som inte kan användas som resurs eller behandlas på annat sätt tas ur kretsloppet och deponeras på ett kontrollerat upplag.



2.4 Sveriges miljömål

I Sverige styr miljöbalken och avfallsförordningen (2020:614) arbetet kring avfall. Sverige styrs också av det svenska miljömålssystemet, som innehåller ett generationsmål, sexton miljökvalitetsmål och fjorton etappmål.

Det övergripande styrmedlet för hur miljöpolitiken i Sverige bedrivs styrs av det så kallade generationsmålet.

Generationsmålet, som är beslutat av riksdagen, går ut på att denna generation ska lämna efter sig ett samhälle utan stora miljöproblem till nästa generation. Generationsmålet anger således inriktningen för miljöarbetet och vad som behöver ske på samhällsnivå om vi ska få ett hållbart samhälle.

För att uppnå generationsmålet har riksdagen beslutat om 16 miljökvalitetsmål som ska fungera som en vägledning för hela samhällets miljöarbete. Avfallsplanen har tydligast kopplingar till följande miljökvalitetsmål; ***Begränsad klimatpåverkan***, ***Giftfri miljö*** och ***God bebyggd miljö***.

Vi behöver bland annat spara mer på resurserna genom att bättre utnyttja produkters fulla livslängd, återanvända alltmer produkter och använda produkter som är tillverkade av återvunnet material. Vi behöver också dela mer på användningen av saker vi inte använder så ofta, till exempel verktyg och bilar. Det finns en stor potential att minska miljöbelastningen genom återvinning, återbruk och delande av

byggnader, kläder och elektronik.

De 16 miljökvalitetsmålen är:

1. Begränsad klimatpåverkan
2. Frisk luft
3. Bara naturlig försurning
4. Giftfri miljö
5. Skyddande ozonskikt
6. Säker strålmiljö
7. Ingen övergödning
8. Levande sjöar och vattendrag
9. Grundvatten av god kvalitet
10. Hav i balans samt levande kust och skärgård
11. Myllrande våtmarker
12. Levande skogar
13. Ett rikt odlingslandskap
14. Storslagen fjällmiljö
15. God bebyggd miljö
16. Ett rikt växt- och djurliv



Etappmålen ska i sin tur underlätta möjligheterna att nå generationsmålet och miljö kvalitetsmålen. Bland dessa etappmål finns några riktade till avfallsområdet.

Den 25 juni 2020 beslutade regeringen om nya etappmål för att minska matsvinnet, öka återvinningen av kommunalt avfall och återanvändning av förpackningar. De bidrar till att resurser används mer effektivt, vilket minskar klimatpåverkan och är en del i arbetet för en cirkulär ekonomi.

Ett av etappmålen för matsvinn innebär att matsvinnet i hela livsmedelskedjan ska minska så att det sammantagna livsmedelsavfallet minskar med minst 20 viktprocent per capita från 2020 till 2025.

Etappmålet om kommunalt avfall innebär att successivt öka andelen kommunalt avfall som materialåtervinns och förbereds för återanvändning. Etappmålet har en stegrande ambitionsnivå fram till år 2035, då minst 65 viktprocent av det kommunala avfallet ska förberedas för återanvändning eller materialåtervinnas.

Etappmålet om återanvändning av förpackningar innebär att andelen återanvändbara förpackningar som släpps ut på marknaden ska öka successivt från år 2022 till minst 30 procent år 2030. Etappmålet ska leda till ändrade beteenden hos konsumenter och andra aktörer så att förpackningar används flera gånger innan de blir avfall eller återvinns.

2.5 Avfall Sveriges 25/25 mål

Avfall Sveriges 25/25-mål innebär att den totala mängden mat- och brännbart restavfall ska minska med 25 procent per invånare till år 2025, jämfört med 2015.

Avfall Sveriges 25/25-mål innebär att den totala mängden mat- och brännbart restavfall ska minska med 25 procent per invånare till år 2025, jämfört med 2015. 25/25-målet ligger i linje med EU:s ambition att minska matsvinnet.

Idag hamnar en hel del förpackningar och returpapper i brännbara restavfallet som i stället hade kunnat återvinnas, därför måste utsorteringen öka. Matsvinnet i kommunen behöver också minska.

Enligt Avfall Sverige var mängden 2015 i snitt 225 kg per invånare i Sverige. En minskning med 25 procent innebär att snittet skulle behöva sänkas till 169 kg per

invånare till år 2025.

I Luleå kommun var totala mängden mat- och brännbart restavfall enligt tabellen nedan. Målet mäts i kg per person och presenteras som en årlig procentuell förändring jämfört med 2015.

Beräkningen för detta mål utgår dels från invånarantalet i kommunen samt uppjustering med beräkning av fritidshusboende, gästnätter och in-/utpendling till arbete omräknat till personer.

Tabell 1. Mängd mat- och brännbart restavfall 2015-2019

Mängd mat- och brännbart restavfall per person			
År	Värde	Enhet	Procentuell förändring (%)
2015	198	kg/person	-
2016	197	kg/person	-0,63
2017	190	kg/person	-4
2018	189	kg/person	-4,8
2019	186	kg/person	-6,3

2.6 Regionala mål

Länsstyrelsen ansvarar för att följa upp det regionala miljömålsarbetet samt bidra med underlag till Naturvårdsverkets årliga rapportering till regeringen om utvecklingen mot miljökvalitetsmålen och generationsmålet.

För Norrbotten finns åtgärdsprogram för miljö, energi och klimat som ska bidra till att nå länets miljö- och klimatmål och en hållbar utveckling i länet. Nuvarande åtgärdsprogram, "Tillsammans för Norrbottens framtid", gäller för 2018-2020.

Åtgärdsprogrammet innehåller tre fokusområden för Norrbotten:

- Transport och energi
- Ekonomisk omställning – Resurseffektiv cirkulär ekonomi
- Ekosystem

Denna avfallsplan har främst koppling till fokusområdet **Ekonomisk omställning – Resurseffektiv cirkulär ekonomi** som handlar om att samhället behöver gå från en linjär till en cirkulär ekonomi.

En cirkulär ekonomi bygger på att återanvända, laga och att betrakta avfall som en resurs – att göra mer med mindre. Produkter måste kunna demonteras, repareras och uppgraderas så att de blir mer hållbara och får längre livslängd. Inget avfall som är möjligt att återvinna ska deponeras – och materialåtervinning, eller i andra hand energiåtervinning, måste öka.

2.7 Lokala mål - Vision 2050

Visionen, som antogs politiskt 2008, handlar om att skapa ett attraktivt Luleå som är hållbart över tiden. Kommunens hållbarhet delas upp i tre delar som är lika viktiga och sinsemellan beroende av varandra - den sociala, ekonomiska och ekologiska hållbarheten.

Luleå kommuns övergripande mål visar kommunens uppdrag i förhållande till Vision Luleå 2050, de nio övergripande målen ses i bilden till höger. För att nå den hållbara utveckling som Vision Luleå 2050 beskrivit används 17 principer som samtliga visar vad kommunen vill och står för. För ytterligare fördjupning av de nio målen och de 17 principer hänvisas till "Program till vision Luleå 2050".

Avfallsplanens koppling till de övergripande målen finns kort beskrivet i planens respektive övergripande målområde.



3 Avfallsplanens mål och delmål

3.1 Mål 1 Förebygga - Avfallet ska minska

Det bästa avfallet är det som inte uppstår - vi strävar efter att röra oss uppåt i avfallstrappan och det översta steget innebär att avfall överhuvudtaget inte uppkommer.



Med mindre avfallsmängder tar vi mindre resurser i anspråk och minskar vårt ekologiska fotavtryck. Att förebygga avfallet ger många positiva effekter för miljön, klimatet och ekonomin.

Att minimera avfallsmängderna är i hög grad kopplat till våra levnadsvanor, framförallt till vår konsumtion. Det handlar till exempel om att konsumera mer hållbart och ge saker ett längre liv. Genom att dela, laga, byta och låna produkter minimeras avfallsmängderna. För att producera en produkt krävs råvaror, energi och kemikalier. Den största miljöpåverkan under en produkts liv sker i de flesta fall vid tillverkningen.

Luleå kommuns övergripande mål visar kommunens uppdrag i förhållande till Vision Luleå 2050. Det övergripande målet "7 VARDAG" syftar till att öka mängden närproducerat, att effektivisera resursanvändningen, **att minska avfallsmängder**, att öka återbruk och

återvinning.

Delmål 1.1

År 2028 ska hushållens matavfall och brännbart restavfall ha minskat med 50 kg per invånare jämfört med 2018 års resultat (189 kg/invånare).

Uppföljning: Genom uppföljning av statistik, mängd matavfall och brännbart restavfall per invånare.

Delmål 1.2

År 2028 ska förändringsbenägenheten hos invånarna att minska avfallsmängderna öka till 80 % jämfört med 2018 års resultat (48 %).

Uppföljning: Genom kundenkät, procentuell andel positiva till att minska avfallsmängderna.

Delmål 1.3

Fram till år 2028 ska användningen av engångsartiklar som går att ersätta med återanvändbara produkter helt ha upphört inom kommunens alla förvaltningar och bolag.

Uppföljning: Genom mätning av upphandlad mängd engångsartiklar inom respektive förvaltning och bolag.

Delmål 1.4

År 2026 ska matsvinnet från kommunens skolor samt storkök för omsorgsverksamhet ha minskat med 50 % jämfört med 2021 års resultat.

Uppföljning: Genom mätning, minskad mängd matsvinn i kg/år.

Delmål 1.5

Fram till år 2028 ska mängden bygg- och rivningsavfall ha minimerats.

Uppföljning: Genom uppföljning av antal tillsynsbesök och möjlighet till att lämna in byggmaterial för återanvändning.

Delmål 1.6

Fram till år 2028 ska mängden avfall inom kommunens alla förvaltningar och bolag ha minimerats.

Uppföljning: Genom uppföljning av statistik över avfallsmängderna inom respektive förvaltning och bolag.



3.2 Mål 2 Återanvända - Återbruket ska öka

I Sverige är vi duktiga på att återvinna vårt avfall. Men jordens resurser är begränsade och vi behöver klättra högre upp i avfallstrappan och återbruka i högre utsträckning.

Det skulle behövas cirka fyra jordklot om alla levde som vi i Sverige. Att främja hållbara konsumtions- och produktionsmönster är ett av de globala målen, en viktig del i detta är att återanvändning och återbruk ökar.

Det finns flera fördelar med återbruk. En minskad konsumtion till följd av ett ökat återbruk leder till en minskad avfallshantering och en minskad produktion av varor. En minskad produktion ger i sin tur en minskad materialåtgång, minskad kemikalieanvändning, lägre energiåtgång, färre transporter och lägre utsläpp. Återbruk bidrar således till en ökad hushållning av jordens naturresurser. Genom att byta, laga och skänka förlänger vi produkternas livscykel.

Nästan allt går att återbruka - från naturresurser som vatten och energi till kläder, möbler, förpackningar och material som metall eller plast. Bäst att återbruka ur miljösynpunkt är de produkter som kräver lite energi då de används men mycket när de produceras.

Luleå kommuns övergripande mål visar kommunens uppdrag i förhållande till Vision Luleå 2050. Det övergripande målet "7 VAR-DAG" syftar till att öka mängden närproducerat, att effektivisera resursanvändningen, att minska avfallsmängder, **att öka återbruk** och återvinning.

Delmål 2.1

År 2028 ska sannolikheten att invånarna vid något tillfälle har sålt eller lämnat in till återbruk (ex. möbler, kläder och husgeråd) öka till 95 % jämfört med 2018 års resultat (84 %).

Uppföljning: Genom kundenkät, procentuell andel positiva till att ha sålt eller lämnat in till återbruk.





Delmål 2.2

År 2028 ska sannolikheten att invånarna vid något tillfälle köpt återbruk (ex. möbler, kläder och husgeråd) öka till 75 % jämfört med 2018 års resultat (43 %).

Uppföljning: Genom kundenkät, procentuell andel positiva till att ha köpt återbrukade saker.

Delmål 2.3

År 2028 ska andelen invånare benägna att styra sin konsumtion mot ökad återanvändning öka till 60 % jämfört med 2018 års resultat (42 %).

Uppföljning: Genom kundenkät, procentuell andel positiva till att styra sin konsumtion mot ökad återanvändning.

Delmål 2.4

År 2028 ska andelen av invånarna som uppger att de tycker det är enkelt att lämna saker för återanvändning öka till 95 % jämfört med 2018 års resultat (78 %).

Uppföljning: Genom kundenkät, procentuell andel positiva som tycker det är enkelt att lämna saker för återanvändning.



Delmål 2.5

År 2028 ska andelen invånare som sorterat ut textilier för återanvändning eller materialåtervinning öka till 90 % jämfört med 2018 års resultat (57 %).

Uppföljning: Genom kundenkät, procentuell andel som sorterat ut textilier för återanvändning eller materialåtervinning.

Delmål 2.6

År 2024 ska kommunens alla förvaltningar och bolag ha ökat sin användning av återanvända produkter med 50 % jämfört med år 2020.

Uppföljning: Genom uppföljning av omsättning av kommunens inventarieförbruk samt enskilda förvaltningar och bolags redovisningar.

3.3 Mål 3 Återvinna - Återvinningen ska öka

Detta målområde syftar till att hanteringen av avfall ska utföras på mest lämpliga sätt. Avfallet ska i största möjliga mån ses som en resurs i ett kretslopp, där vi materialåtervinner i största mån och därefter energiåtervinner.



Det avfall som uppstår sorteras vid källan. Utsorterade produkter och material återvinns på bästa möjliga sätt med hänsyn till ekonomi, miljö och teknik för en hållbar utveckling. Det är viktigt att farliga ämnen i produkter och material fasas ut för att miljön och människors hälsa ska påverkas så lite som möjligt.

Det bästa sättet för att öka materialåtervinningen är att göra det så lätt som möjligt att lämna ifrån sig sorterat avfall. Både energi- och materialåtervinning behövs i ett väl fungerande avfallssystem.

Luleå kommuns övergripande mål visar kommunens uppdrag i förhållande till Vision Luleå 2050. Det övergripande målet "7 VARDAG" syftar till att öka mängden närproducerat, att **effektivisera resursanvändningen**, att minska avfallsmängder, att **öka återbruk och återvinning**. Ett annat mål "5 KLIMAT" syftar till att Luleå inte ska ha någon påverkan på klimatet bland annat genom fortsatt utveckling av egna förnybara bränslen som biogas.

Delmål 3.1

År 2028 ska andelen rätt sorterat avfall (brännbart och grovavfall) på återvinningscentralerna vara minst 80 %.

Uppföljning: Genom uppföljning av plockanalyser.

Delmål 3.2

År 2028 ska hushållens matavfall och brännbart restavfall vara minst 80 % rätt sorterat.

Uppföljning: Genom uppföljning av plockanalyser.

Delmål 3.3

År 2028 ska den totala mängden textilier i det brännbara restavfallet ha minskat med 50 % jämfört med år 2021.

Uppföljning: Genom uppföljning av plockanalys.

Delmål 3.4

År 2028 ska andelen invånare som lämnar in sitt farliga avfall öka till 95 % jämfört med 2018 års resultat (84 %). Samt att nöjdheten med tillgängligheten till kommunens inlämningsställen för farligt avfall ska öka till 85 % jämfört med 2018 års resultat (72 %).

Uppföljning: Genom kundenkät, procentuell andel som lämnar in sitt farliga avfall till kommunens insamlingssystem samt procentuell andel nöjda med tillgängligheten till inlämningsställen för farligt avfall.

Delmål 3.5

År 2028 har planen lett till en mer effektiv hantering av slam från enskilda avlopp.

Uppföljning: Genom uppföljning att utredningen är gjord och att en framtida plan för effektivare hantering av slam finns och implementerats.

Delmål 3.6

År 2026 ska det finnas en fungerande avfallshandling inklusive avloppsslam i skärgården.

Uppföljning: Genom uppföljning att utredningen är genomförd och att en fungerande avfallshandling för boende i skärgården finns.

Delmål 3.7

År 2028 ska andelen återvinningsbara material inom kommunens alla förvaltningar och bolag ha ökat jämfört med år 2021.

Uppföljning: Genom enskilda förvaltningar och bolags redovisningar av inköp.

Delmål 3.8

År 2026 ska allt avfall inom kommunens alla förvaltningar och bolag källsorteras.

Uppföljning: Genom mätning av antalet ton sorterat avfall.

Delmål 3.9

År 2023 ska kommunens alla förvaltningar och bolag åtminstone sortera ut brännbart restavfall, matavfall, förpackningar, returpapper och farligt avfall.

Uppföljning: Genom redovisning av hur källsortering sker inom kommunens alla förvaltningar och bolag.

Delmål 3.10

Från och med år 2022 ska alla anställda inom kommunala verksamheter och bolag genomgå utbildning i källsortering på arbetsplatsen.

Uppföljning: Genom redovisning av antal genomförda utbildningar per år.

Delmål 3.11

År 2025 ska allt matavfall som samlas in från hushåll, restauranger, storkök och butiker inom Luleå kommun gå till biogasproduktion.

Uppföljning: Genom uppföljning att allt invägt matavfall används till produktion av biogas.



3.4 Mål 4 Nedskräpning - Bevara naturvärden

Nedskräpning upplevs som ett problem av många människor. De negativa effekterna av nedskräpning är många och de ger miljömässiga, sociala samt ekonomiska konsekvenser. Nedskräpning ger skador på såväl djur, natur som människa.

Att Luleå kommun är rent och välskött är viktigt för dess attraktivitet. Nedskräpning har en väsentlig påverkan för hur människor uppfattar den stad vi lever i eller besöker - skräpiga miljöer upplevs i allmänhet som otrevliga och otrygga.

All nedskräpning är förbjuden enligt miljöbalken, men trots det hamnar mycket skräp ändå på våra gator och i naturen. Att förhindra nedskräpning handlar till stor del om att ändra människors beteende. Att arbeta förebyggande med information för att minska nedskräpningen kan vara mer kostnadseffektivt än att enbart reagera i efterhand genom att städa. Att hålla Luleå kommun rent utan nedskräpning är allas vårt ansvar.

Luleå kommuns övergripande mål visar kommunens uppdrag i förhållande till Vision Luleå 2050. Det övergripande målet "4 NATUR" syftar till att Luleås naturvärden ska finnas kvar och har plats att utvecklas.

Delmål 4.1

Fram till år 2028 ska man kunna se en minskad trend på nedskräpningen i offentlig miljö.

Uppföljning: Genom årlig skräpmätning, genomsnittligt antal skräpföremål per 10 m² totalt samt andel mätytor fördelat på upplevd skräpsituation. Genom kundenkät, procentuell andel som upplever att nedskräpning i offentlig miljö har förbättrats.

Delmål 4.2

Fram till år 2028 ska dumpning av trädgårdsavfall och annat avfall i naturmiljö minimeras.

Uppföljning: Genom uppföljning av inkomna felanmälningar och av driftpersonalen upplevd nedskräpningsgrad samt antal tillsynsärenden.

Delmål 4.3

Fram till år 2028 ska uppkomsten av marint skräp minimeras.

Uppföljning: Genom uppföljning av årlig skräpmätning längs kustlinjen.



3.5 Mål 5 Fysisk planering - Avfallshantering får en självklar roll i samhällsplaneringen

Avfallshanteringen bör ha en självklar roll i alla skeden av samhällsplaneringen. Genom att beakta avfallshanteringen redan i planeringsskedet ökar förutsättningarna för ett fungerande avfallssystem, som ger bra service åt kommunens medborgare, fungerar för våra avfallshämtare och ger en ökad samsyn på avfallsfrågorna inom kommunen.

När Luleå växer behöver utrymme reserveras för avfall och hänsyn tas till framkomlighet för hämtningsfordon. Det är av stor vikt att Lumire och aktörerna för samhällsplaneringen har en god dialog. Där Lumire är kravställaren som ger input vid framtagandet av detaljplan, vid projektering och bygglovshantering.

När utrymme reserveras för avfallshanteringen i samhällsplaneringen handlar det om placering, utformning, dimensionering samt typ av insamlingssystem som kan fungera på den aktuella platsen. Avfallshanteringen genererar många transporter och avfallsfordonen är för tunga för att klara både intransporter av gods och uttransporter av restprodukter. När framkomligheten för hämtningsfordon studeras i samhällsplaneringen kan det handla om utformning och dimensionering av vägar och vändplatser.

I Luleå kommuns program till Vision Luleå 2050 anges i en av principerna (Hålla energin) att ytor och platser för återanvändning och återvinning ska finnas i husen, i stadsdelarna och på utpekade platser.

Delmål 5.1

År 2023 ska avfallshanteringen vara säkrad i detaljplaner och bygglov vid om- och nybyggnation.

Uppföljning: Genom uppföljning av andel detalj- och bygglovsärenden utan anmärkning på avfallshanteringen efter att avfallsplanen antagits.



3.6 Mål 6 Människan i fokus - Öka kvalitet och service

Vi är övertygade om att våra invånare vill värna om miljön och göra rätt genom att minska uppkomsten av avfall och bidra till en fungerande återvinning.

Det är i avfallsplanen vi försöker berätta hur Luleå kommun vill hjälpa till så att vi gemensamt lyckas.

Vi ska inte gömma vårt avfall, det måste lyftas fram som en del av vår samhällsförsörjning. Det som syns går att åtgärda och göra bättre. Vi vill att våra invånare får möjligheter att öka återbruk och minska avfallsmängderna.

För att sträva mot en hållbar avfallshantering är den sociala dimensionen en viktig del. Genom att fokusera på människan och hans behov kan detta ge en avfallshantering som både är mer rättvis och hållbar. Behoven ser olika ut beroende på till exempel ålder och livssituation.

Luleå kommuns övergripande mål visar kommunens uppdrag i förhållande till Vision Luleå 2050. Det övergripande målet "7 VAR-DAG" syftar till att Luleås invånare ska ha ett hållbart vardagsliv.

Delmål 6.1

År 2028 ska andelen invånare i en- och tvåbostadshus som är nöjda med hämtningen av avfall från fastigheten öka till 95 % jämfört med 2018 års resultat (90 %).

Uppföljning: Genom kundenkät, procentuell andel nöjda kunder.

Delmål 6.2

År 2028 ska andelen invånare som är nöjda med sina besök på återvinningscentralerna öka till 95 % jämfört med 2018 års resultat (87 %).

Uppföljning: Genom kundenkät, procentuell andel nöjda kunder.

Delmål 6.3

Fram till år 2028 ska förskolan och skolan särskilt uppmärksamma de delar i förskolans och skolans läroplaner som lyfter avfall och återbruk.

Uppföljning: Resurscentrum/Kulturskolan följer upp genomförda insatser och projekt per år.

Delmål 6.4

År 2028 ska andelen invånare som är nöjda med den information man får hur man ska sortera sitt kommunala avfall öka till 95 % jämfört med 2018 års resultat (87 %).

Uppföljning: Genom kundenkät, procentuell andel nöjda med information.



4 Styrmedel

Styrmedel är de verktyg som kommunen kan använda för att sprida kunskap om avfallsplanens mål. Genom att använda olika styrmedel kan kommunen nå fram till olika målgrupper för att påverka på olika sätt i syfte att nå avfallsplanens mål.

Styrmedlen för att nå avfallsplanens mål är i första hand följande:

- Föreskrifter om avfallshantering
- Tillsyn
- Avfallstaxa
- Kommunikation och information
- Upphandling
- Fysisk planering

Det är viktigt att styrmedlen samordnas så att de kan verka i samma riktning.



4.1 Föreskrifter om avfallshantering

Ett av de starkaste instrumenten för att reglera avfallshanteringen lokalt är den kommunala renhållningsordningen som består av en avfallsplan och lokala föreskrifter om avfallshantering.

De lokala föreskrifterna är kommunens verktyg för att styra och utveckla avfallshanteringen. Då det kommunala avfallsansvaret är begränsat till kommunalt avfall riktar sig föreskrifterna framförallt till alla som ger upphov till kommunalt avfall. De innehåller information om kommunens och fastighetsinnehavarnas ansvar för avfallshantering, bestämmelser om hur avfallet ska sorteras, vilka fraktioner som hämtas vid fastigheten samt förutsättningar för hämtning och transport av kommunalt avfall.

Föreskrifterna anger dessutom vad som gäller vid undantag från renhållningsordningen. Exempelvis uppehåll från hämtning, förlängt tömningsintervall för slam eller gemensam avfallsbehållare med närliggande fastighet.

Eftersom föreskrifterna endast anger förutsättningarna för avfallshanteringen är det viktigt att de följs upp med bland annat en bra

tillsyn. I Luleå kommun har miljö- och byggnadsnämnden ansvar för beslut om tillsyn samt dispenser och undantag utifrån de lokala föreskrifterna.



4.2 Tillsyn

Tillsyn är ett effektivt styrmedel för påverkan hos verksamheter och hushåll. En felaktig hantering av avfall kan vara ett stort resursslöseri, ett miljöproblem och leda till olägenheter för både hälsa och miljö.

Tillsynsmyndigheterna kan ställa krav på åt-

gärder och egenkontroll vid tillståndsgivning och tillsyn samt ge vägledning för att främja en hållbar utveckling. Bestämmelser om tillsyn finns i 26 kap. miljöbalken och i miljötillsynsförordningen (2011:13).

4.3 Avfallstaxa

Avfallstaxan är ett viktigt ekonomiskt styrmedel som kommunen kan använda för att styra konsumtion och beteende mot en hållbar utveckling.

Den kommunala avfallstaxan är baserad på självkostnadsprincipen, däremot ger miljöbalken utrymme att ta ut avgifter på ett sådant

sätt att återanvändning, återvinning eller annan miljöanpassad avfallshantering uppmuntras.

Avgifternas storlek varierar med hänsyn till boendeform, hämtningsintervall och storlek på kärl.

4.4 Kommunikation och information

För att nå avfallsplanens mål krävs ett effektivt och kontinuerligt kommunikations- och informationsarbete. Utan kunskap och ambition hos kommunens medarbetare, invånare och verksamhetsutövare kan de högt satta målen inte nås.

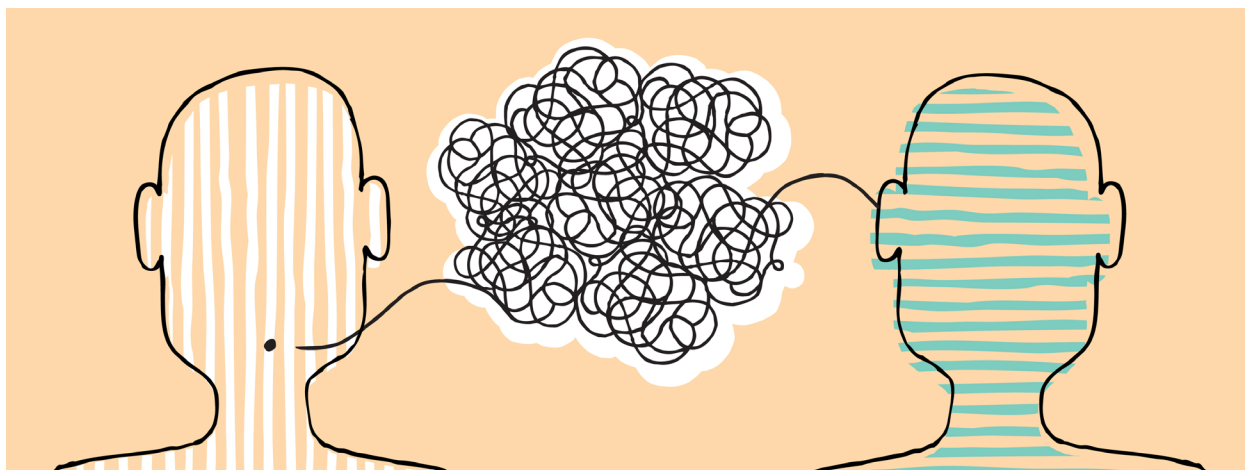
Det krävs att vi förändrar attityder, värderingar och beteenden hos våra invånare och verksamheter. Det krävs ofta att det är lätt att göra rätt för att människor ska bli motiverade till att göra något som kräver en viss uppoffring.

En väl fungerande kommunikation och information omfattar både att invånare och verksamhetsutövare på ett enkelt sätt ska kunna få svar på sina frågor och att den information de behöver når ut till dem.

Olika målgrupper har olika informations- och kommunikationsbehov. För att säkra att de

olika målgrupperna nås måste kommunikations- och informationsarbetet anpassas och att olika informationskanaler tillämpas. Genom att arbeta medvetet och identifiera de olika målgrupperna utifrån olika perspektiv kan grupperna nås av information på bästa sätt.

Det är också viktigt att följa upp effekterna av de kommunikations- och informationsinsatser som genomförts genom enkätundersökningar och andra mätningar som kan påvisa effekter.



4.5 Upphandling

Kommunen har genom offentlig upphandling stora möjligheter att påverka och använda den kommunala verksamhetens inköp som ett styrmedel för att nå delar av målen i avfallsplanen.

Genom att ställa krav på avfallsminimering i upphandlingar och vid inköp kan kommunen minska avfallsmängderna samt öka återanvändningen och återvinningen.

De kommunala verksamheterna kan i sin tur aktivt jobba för att minimera uppkomsten av

avfall, öka återbruket, öka återvinningen och minska avfallens farlighet. Exempelvis genom att se över möjligheten till att reparera istället för att köpa in ny utrustning eller att hitta miljövänligare alternativ till de kemikalier som används.

4.6 Fysisk planering

Kommunens fysiska planering är en faktor som är av stor betydelse för avfallshanteringen. Det måste ges plats för avfallshanteringen i alla skeden av den fysiska planeringen.

Genom att lyfta avfallsfrågorna tidigt i den kommunala planprocessen säkerställs att dessa beaktas vid planering av nya områden samt vid ny- och ombyggnation av befintlig bebyggelse.

Hantering av avfall medför stora transportbehov och kräver ett vägnät med god framkomlighet för de fordon som normalt används. En god estetisk utformning av anläggningar

för avfallshantering är också viktigt då det påverkar människors beteende och vilja till att sortera sitt avfall.

Eftersom det kommunala ansvaret för avfallshanteringen ligger på kommunstyrelsen men den operativa verksamheten är förlagd hos Lumire behöver kommunen ha rutiner för att säkerställa att Lumire involveras i den fysiska planeringen i tillräcklig omfattning.



5 Framtida avfallshantering

5.1 Allmänt

I följande avsnitt redovisas en översiktlig beskrivning för utvecklingen av avfallshanteringen fram till år 2028.

Under 2017-2019 har den totala mängden kommunalt kärnavfall minskat med 2 % för Luleå kommun. Under samma period har en befolkningsökning konstaterats på 0,5 % per år.

Nya områden byggs i kommunen och förtätning sker. Infrastruktur och basservice måste utökas utan att det påverkar kvaliteten negativt i det levererade utbudet av tjänster vilket kommer att kräva nya, smarta och bekväma lösningar. Det höga exploateringsstrycket gör att etableringar av återvinningscentraler konkurrerar med annan ytanvändning. Ökade insatser för ökad återvinning kommer troligen i framtiden att ha lett till att exploatörer och fysiska planerare förstått varför det behövs ytor för avfallshantering. Utvecklingen medför också att kommunernas flexibilitet i hur avfallet hämtas kommer att öka.

De trender som kommer att ha störst betydelse för kommunal avfallshantering de kommande åren är de tilltagande kraven på bekvämlighet och enkelhet, ökad rörlighet i arbete och fritid, digitalisering, ny teknik för avfallssortering.

5.2 Avfallshantering

Den senaste kundundersökningen från 2020 med kunder för avfallshantering visade på en hög andel som var nöjda med kommunens hantering och tjänster av avfall.

Men fortfarande finns en stor del avfall i soppåsen som inte ska vara där. Vanligtvis är det förpackningar och matavfall som lämnas som

De största utmaningarna kommer att vara att hålla nere mängden avfall i och med en planerad ökande befolkning samt att bemöta en ökande förväntan på service.

De avfallsorganisationer som har den kompetens som krävs för att kunna dra nytta av teknikutvecklingen kommer att kunna svara upp mot de ökade krav och förväntningar som samhällstrenderna för med sig och därmed leda utvecklingen inom kommunal avfallshantering.

Att även samarbeta mer regionalt och i tidiga skeden säkerställa ytor för framtida avfallshantering kommer att vara viktiga verktyg för att möta de ökande förväntningarna på service och närhet till system och infrastruktur för avfallshantering.

Viktigt är också arbetet med att involvera fler delar av Luleå kommuns organisation och arbeta på flera fronter och i hela kedjan med det avfall och material som Luleå kommun ansvarar för och hanterar.

brännbart restavfall, trots att det finns system för särskild utsortering av dessa avfallsslag.

Utsortering av matavfallet är en viktig del i avfallshanteringen för att möjliggöra framställning av biogas. Textil är ett prioriterat område i den nationella avfallsplanen och hanteras även i denna avfallsplan.

5.3 Förebyggande

Avfallstrappan, som är ett EU-direktiv antaget i miljöbalken, styr hur avfall ska tas om hand.

Högst upp i trappan finns förebyggandet av avfall. Detta kan ske genom att till exempel dela, laga, byta och låna produkter samt

minska matsvinn. Det ger naturligtvis den största miljövinsten och är alltid prioriterat, så även i denna avfallsplan.

5.4 Återanvändning och återvinning

Visionen för framtiden är att det inte ska finnas något avfall, eller att synen på hur vi ser på avfall förändras till ett mer cirkulärt synsätt.

Det samlade omdömet från kundundersökningen 2020 påvisade för kommunens återvinningscentraler en hög andel positiva svar. Man är även betydligt mer benägen att lämna in begagnade saker än att köpa likvärdigt men denna trend kommer förhoppningsvis att förändras då just återbruket är en framtidsfråga inom kommunen.

Om produkter designas för att återvinnas, vi konsumenter gör hållbara val och vi endast tar i anspråk de resurser vi behöver, kan vi uppnå en cirkulär ekonomi där avfall blir till material som kan bli till produkter igen.

Det är inte helt lätt att förutse hur avfallsmängderna i Luleå kommun kommer att förändras i framtiden. Medborgarna i kommunen ska förstå att ju mer vi återanvänder och återbrukar ju mer sparar vi på naturens resurser.

Arbetet med återbruk ska öka stoltheten och känslan av att kommunen satsar för framtiden. En korrekt avfallshantering är ett effektivt sätt att minska klimatpåverkan och att uppnå en hållbar utveckling i kommunen. En väl fungerande återbruksverksamhet bidrar till kommunens varumärke som en kommun som tar ansvar för att konsumera mer miljö-

medvetet. En mer övergripande målsättning är att medborgarna som ambassadörer för sin kommun ska förstå att ju mer vi återanvänder ju mer sparar vi på naturens resurser och vilka positiva effekter det medför.

Men redan idag utformas den nya återvinningscentralen på Risslan så att återbruk och återvinning går hand i hand och projekt startas för att främja och öka tillgängligheten för återvinning och återbruk. I framtiden behöver konsumenterna troligen inte åka omvägar för att köpa begagnat utan sannolikt sker större delen av försäljningen via internet eller från butiker som är placerade nära andra butiker.

Mindre återvinningscentraler eller returpunkter planeras i de större stadsdelarna där invånarna på ett enkelt sätt ska kunna lämna in avfall som man kan bära dit själv men också återbruka och låna material istället för att slänga eller köpa nytt. Samtidigt blir det en ny mötesplats i stadsdelen och arbetsmöjligheter skapas. Genom att koppla ihop återbruk med avfallshantering i en mindre skala och göra det mer tillgängligt skapas förutsättning för att klättra i avfallstrappan och servicegraden till medborgarna ökar. Närhet och enkelhet är en nyckel till ökad efterfrågan.

5.5 Information och kommunikation

Information och kommunikation inom avfallsområdet behöver fortsätta att utvecklas och anpassas, bland annat genom att dra nytta av den digitalisering som pågår i samhället. Genom att nå ut till medborgarna med in-

formation om avfallshantering kan man öka viljan bland invånarna att ändra sina vanor till att konsumera mer miljömedvetet och att förebygga avfall.

5.6 Insamlingssystem

För att förbättra sorteringen av avfallet måste insamlingssystemen vara enkla, lätta att använda, tillgängliga och nära invånaren. Det ska vara lätt att göra rätt.

Den 1 januari 2019 trädde nya förordningar för förpackningar och returpapper i kraft.

Förordningarna ställer krav på samarbete mellan kommunen, fastighetsägaren och aktörer med godkända insamlingssystem. Detta

för att år 2025 nå målet om att kunna erbjuda bostadsnära insamling av förpackningar och returpapper från samtliga bostadsfastigheter i Sverige. Genom att insamlingen flyttas närmare avfallslämnaren är förhoppningen att färre

förpackningar och tidningar kommer att hamna i soppåsen och att återvinningen därmed ökar.

Avfallssektorn präglas av ett traditionellt analogt arbetssätt. Avfallshämtning sker idag utifrån schemalagda ruttor per två veckors intervall där kunden har möjlighet att anpassa hämtning av brännbart restavfall upp till var åttonde vecka. För framtida avfallshantering kommer troligtvis kundernas krav på en enklare hantering av avfall att öka.

För att underlätta sorteringen för invånarna samt öka återvinningsgraden kan insamlings-systemen behöva justeras. Det kan innebära att det kommer att behövas ett mer flexibelt system för insamlingen av det kommunala avfallet, i form av till exempel behovsanpassade tjänster och nya tekniskt innovativa

lösningar.

Ett framtida innovativt insamlingsystem ska förutom att göra det lätt för kunden och öka återvinningsgraden, dessutom fungera på ett miljömässigt hållbart sätt med så få transporter som möjligt.

I avfallsplanen finns förslag på att utveckla tillgängligheten för hushåll till system för farligt avfall avseende boende i glesbygd och stadskärnan. Exempel på detta kan vara mobil ÅVC och returpunkter i större stadsdelar. Målsättningen bör ju även vara att fler kan utnyttja kommunens återvinningscentraler och ha egenmakt över sin tid. I avfallsplanen finns även förslag om att utreda möjligheten till att införa passersystem för invånare att nyttja återvinningscentralerna då dessa inte är bemannade.

5.7 Investeringar och andra ekonomiska resurser

För att under planperioden kunna uppfylla delmålen kopplade till återanvända, återvinna, nedskräpning och människan i fokus finns behov av nya insamlingsystem och anläggningar.

Vilka investeringar och andra ekonomiska resurser som behöver avsättas är svårt att uppskatta innan utredning, planering och konsekvensanalys av aktiviteterna är genomförda.

I tabellen nedan redovisas förväntade kostnader som avser returpunkter, mobila återvin-

ningscentraler och avfallshantering i skärgården. Kostnader för källsortering i offentlig miljö redovisas separat.

Finansiering sker i ordinarie budgetprocess för kommunkoncernen.

Tillkommande system/ anläggningar	Investeringskostnader eller andra ekonomiska resurser under planperioden
Återanvända (returpunkter)	20 Mkr
Återvinna/ Människan i fokus (mobila återvinningscentraler, avfallshantering i skärgården)	15 Mkr
Nedskräpning (källsortering i offentlig miljö)	1,8 Mkr

6 Nedlagda deponier

Nedlagda deponier kan påverka människors hälsa och miljön negativt genom förorening av mark, grund- och ytvatten samt utsläpp av deponigas. Dessutom har äldre, nedlagda deponier ofta en sämre placering utifrån miljösynpunkt.

År 2002 genomfördes en inventering av 27 nedlagda deponier som Luleå kommun ansvarar för.

Inventeringen gjordes enligt MIFO-metoden (Metodik för Inventering av Förorenade Områden) som är en nationell metod för riskklassning av förorenade områden.

Det finns fyra riskklasser:

- Klass 1 - Mycket stor risk
- Klass 2 - Stor risk
- Klass 3 - Måttlig risk
- Klass 4 - Liten risk

Klassningen är en samlad bedömning av föroreningarnas farlighet, föroreningsnivån, spridningsförutsättningar, känslighet och skyddsvärde. Av de 27 deponier som ingick i inventeringen klassades 18 som klass 4 och 9 som klass 3.

En mer djupgående undersökning enligt MIFO-metoden genomfördes år 2005 på de nedlagda deponierna Knöppelåsen, Ytterviken samt Skutviken. Även Uddebo gamla askdeponi ingick i denna inventering.

Sedan år 2013 har Lumire ett operativt ansvar över deponierna och egenkontroll sker idag på fem av dessa totalt 27 st; Orrbyn (Orrbyn 74:1), Ale (Ale 3:22), Ängesbyn (Ängesbyn 21:1), Knöppelåsen (Björby 18:756) och Råneå (Råneå 12:69).

Under 2019 har dialog inletts mellan Lumire och stadsbyggnadsförvaltningen, avdelning miljö och bygg, om dagens förutsättningar i deponiernas närhet och om risken avseende påverkan på människor och miljö kan ha förändrats jämfört med tidigare bedömningar. Det kan gälla närhet till vattentäcker, sättningar i deponierna, vattenskyddsområden, vattenområden som inte uppfyller miljökvalitetsnormer för vatten, närhet till nya exploateringar o.s.v.

Gamla nedlagda deponier kan klassas som pågående miljöfarlig verksamhet och omfattas därmed av 9 kap. miljöbalken. Även om deponin är täckt och avslutad så pågår verksamhet så länge den påverkar omgivningen genom utläckage av miljöfarliga ämnen.

Avdelning miljö- och bygg har under 2019-2020 därför besökt totalt 14 deponier och avser att besöka samtliga inom de närmsta åren. Man har kontrollerat deponierna avseende tillgänglighet, omgivningar, nedskräpning, täckning, sättningar, vegetation m.m. Granskning av tidigare MIFO-utredningar har skett samtidigt.

De deponier som avdelning miljö- och bygg besökte under 2019-2020 var Bergnäset (Bergnäset 1:1), Knöppelåsen (Björby 18:756), Bensbyn (Bensbyn S:22), Börjelslandet (Börjelslandet 16:3), Persön (Persön S), Södra Sunderbyn (Sunderbyn 67:3), Gammelstad (Gammelstad 6:1), Måttsund (Måttsund 12:6, S:76), Ersnäs (Ersnäs S:30), Ale (Ale 3:22 samt Ale 7:1, Eriksberg (Eriksberg 1:49), Avan (Avan 10:19 samt även del av Avan 10:12 och del av Avan 10:13), Sundom (Sundom S:15) och Ängesbyn (Ängesbyn 21:2, eventuellt Ängesbyn 21:1).

Mycket tyder på att det finns behov av en ny riskklassning utifrån dagens kunskapsläge för ett antal deponier inför ett beslut för hur egenkontrollen ska hanteras framöver. Som ett led i detta har Lumire sedan hösten 2020, utöver ordinarie analyser som görs från provtagningarna, lagt till analys av PFOS och PFOA som båda är två av flera tusen PFAS-ämnen som är viktiga att ha kontroll på samt kvicksilver och bly.

De nedlagda deponierna är redovisade i bilaga 5 med information om deponinamn/plats, fastighetsbeteckning, tidsperiod när den var verksam, avfallstyper, MIFO-klass samt om det finns kontrollprogram för deponin.

Ordlista och definitioner

Här förklaras olika ord och begrepp som används i avfallsplanen.

AMF	Arbetsmarknadsförvaltning.
Avfall	Varje föremål, ämne eller substans som innehavaren gör sig av med, avser att eller är skyldig att göra sig av med.
Avfallsföreskrifter	Kommunala bestämmelser för avfallshantering. Föreskrifterna reglerar bl.a. vilka skyldigheter kommunen och fastighetsinnehavare har samt när, var och hur avfall ska hämtas.
Avfallshantering	Avser sortering, insamling, transport, återvinning och bortskaffande eller annan behandling av avfall.
Avfallshierarki/ Avfallstrappan	Prioriteringsordning för hur avfallet ska omhändertas för att minimera miljöpåverkan. Ursprungligen från EU, men även implementerat i Sverige. Avfallshierarkin kallas ofta för avfallstrappan.
Avfallsminimering/ Avfallsförebyggande	Att minska mängden avfall som genereras. Högst prioriterat i avfallshierarkin.
Avfallstaxa	Avgift som kommunen tar ut för att finansiera hanteringen av det avfall som kommunen ansvarar för.
Brännbart restavfall	Kommunalt avfall i vanliga soppåsen som kvarstår när matavfall, grovavfall, farligt avfall, elavfall och avfall som omfattas av producentansvar har sorterats ut, oberoende av vilken typ av behållare som avfallet samlas upp i. Dock avses inte slam från enskilda avloppsanläggningar, fett från fettavskiljare eller latrin.
BUF	Barn- och utbildningsförvaltning.
Deponi	Kontrollerat upplag för avfall som inte avses flyttas.
Energiåtervinning	Tillvaratagande av el/värme som alstras i en anläggning för avfallsförbränning eller av gas från organiska ämnen, till exempel i en rötningsanläggning eller på en deponi.
EU-direktiv	Ett EU-direktiv binder en medlemsstat till att införa direktivets mål inom en viss tidsfrist utan att ge detaljer om hur resultatet ska uppnås. Ett EU-direktiv är alltså inte direkt gällande i Sverige så som en vanlig lag stiftad av den svenska riksdagen. EU-direktivet innebär endast ett åtagande för den svenska staten att genom lagstiftning eller på annat sätt se till att direktivets mål uppnås.
Farligt avfall	Avfall som har en eller flera farliga egenskaper, till exempel hälso-skadlig, smittförande, miljöfarlig, brandfarlig eller explosiv.
Fastighetsnära insamling	Insamling vid fastighetsgränsen eller vid överenskommen eller anvisad plats inom rimligt avstånd från fastigheten.

Fettavskiljare	Anordning som används för att samla upp slam i form av fettavfall i avloppsvatten från lokaler där livsmedel hanteras yrkesmässigt. Fettet skulle annars avsättas i ledningsnätet och kunna orsaka stopp.
Förpackning	Konstruktion av plast, papper, kartong, wellpapp, glas etc. som används för att förvara, skydda eller leverera en vara.
Förpacknings- och tidningsinsamlingen AB (FTI)	Ett samarbetsorgan bildat av materialbolag för förpackningar och tidningar. FTI har i uppgift att samordna lokala etableringar för insamling av förpackningar och tidningar. FTI ansvarar för insamling, drift och underhåll av kommunens återvinningsstationer.
Grovavfall	Kommunalt avfall som är så tungt eller skrymmande eller har andra egenskaper som gör att det inte är lämpligt att samla in i säck eller kärl. Exempel på grovavfall är trasiga möbler och cyklar. Som grovavfall räknas även avfall från mindre underhållsarbeten och reparationer i bostad. Till grovavfall hör inte bygg- och rivningsavfall.
Kommunalt avfall	Avfall som kommer från hushåll och liknande avfall från annan verksamhet, exempelvis butiker och restauranger. I avfallsdirektivet har en definition av begreppet kommunalt avfall införts för att få fram mer jämförbar avfallsstatistik inom EU. Begreppet har stora likheter med den svenska definitionen av hushållsavfall. Riksdagen har beslutat att begreppet kommunalt avfall ska ersätta begreppet hushållsavfall i svensk rätt.
Källsortering	Sortering av avfall vid källan, d.v.s. på den plats där avfallet uppkommer, till exempel i hushållet eller på arbetsplatsen. Det sorterade avfallet kan sedan avlämnas till exempel i soprum i bostadsområdet, på en återvinningsstation eller på någon annan avlämningsplats.
Kommunens verksamhetsavfall	Sådant avfall som uppstår vid kommunens verksamheter (till exempel förskolor, skolor, äldreomsorg, kommunkontor, reningsverk) som inte är kommunalt avfall.
Kärlavfall	Den del av det kommunala avfallet som får läggas i kärl eller annan tillåten behållare för kärlavfall, exempelvis underjordsbehållare.
Matavfall	Livsmedelsavfall från livsmedelskedjan (hushåll, restauranger, storkök, butiker och livsmedelsindustrin). Omfattar såväl ätbar mat (se matsvinn) som icke ätbar, exempelvis ben, kärnor och skal.
Matsvinn	Onödigt matavfall som hade kunnat ätas om det hanterats på rätt sätt och ätits upp i tid, även avskrap från tallrikar och rester i förpackningar.
Miljöbalken	En svensk balk som trädde i kraft den 1 januari 1999. Miljöbalkens bestämmelser syftar till att främja en hållbar utveckling för både nuvarande och kommande generationer.

Miljökonsekvensbeskrivning (MKB)	MKB används för att få en helhetssyn av den miljöpåverkan som en planerad verksamhet kan medföra.
Producentansvar	Producenterna, det vill säga de som tillverkar, importerar eller säljer varor eller förpackningar har ett ansvar för att se till att avfall samlas in, transporteras bort, återanvänds, återvinns eller bortskaffas på ett miljövänligt sätt. I Sverige har vi i dag ett lagstiftat producentansvar för sju produktgrupper: förpackningar, returpapper, batterier, bilar, däck, elektronik, läkemedel och radioaktiva produkter.
Rötning	Biologisk behandlingsmetod som innebär nedbrytning av biologiskt lättnedbrytbart avfall utan närvaro av syre. Näringsämnen och energi i form av rötgas eller biogas är produkter som kan användas efter processen.
SBF	Stadsbyggnadsförvaltning.
Slamavskiljare	En anordning som används för att fånga upp slam i enskilda avloppsanläggningar.
SOC	Socialförvaltning.
Trädgårdsavfall	Sådant biologiskt avfall som uppstår vid normalt nyttjande av trädgård vid bostadshus.
Återanvändning/ Återbruk	Användning av kasserad produkt utan föregående förädling.
Återvinning	Avfall som kommer till nytta som ersättning för något annat material eller förbereder det för en sådan nytta eller åtgärd som innebär att avfall förbereds för återanvändning. Materialåtervinning innebär att avfallsmaterial används till produkter, material eller ämnen, antingen för det ursprungliga ändamålet eller för andra ändamål.
Återvinningscentral (ÅVC)	En bemannad central där hushåll kan lämna grovavfall, trädgårdsavfall, elavfall, farligt avfall eller annat återvinningsbart avfall. Avfallslämnaren sorterar själv avfallet i olika behållare. Brännbart restavfall och matavfall får inte lämnas på en ÅVC. Särskilda öppettider gäller.
Återvinningsstation (ÅVS)	En obemannad station för returpapper och förpackningar. Avfallet sorteras i olika behållare av den som lämnar det.

Bilageförteckning

- 1 Aktivitetsplan
- 2 Genomförande och framtagande av avfallsplan
- 3 Nulägesbeskrivning
- 4 Anläggningar för återvinning och bortskaffande av avfall
- 5 Nedlagda deponier
- 6 Miljökonsekvensbeskrivning
- 7 Uppföljning av Avfallsplan 2017-2020



LULEÅ KOMMUN