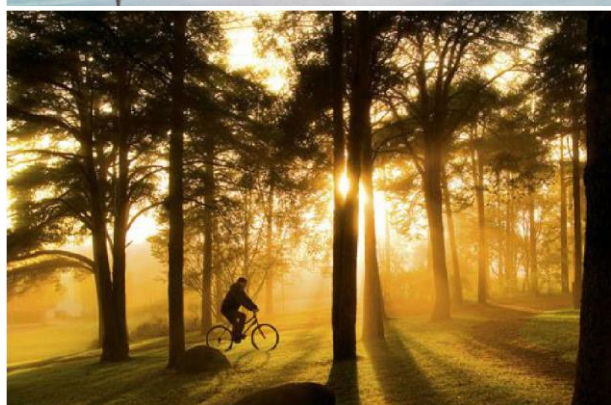
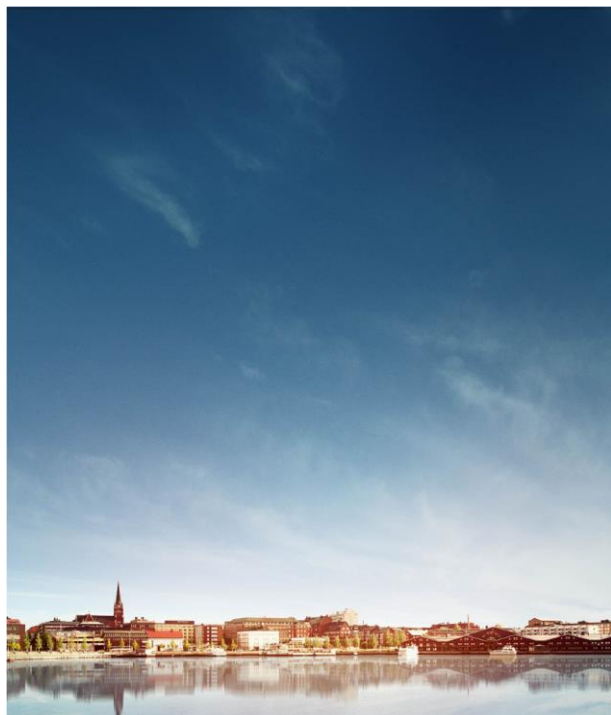




LULEÅ KOMMUN



Månadsrapport januari-oktober 2022
Kommunfullmäktige

Innehållsförteckning

1 Ekonomisk redovisning	3
1.1 Resultaträkning januari-oktober med prognos för helår.....	3
1.2 Nämndernas driftsredovisning med prognos	5
1.3 Nettoinvesteringsredovisning samt investeringsprognos	6
1.4 Kommentar till driftredovisningen, investeringsredovisning samt investeringsprognos.....	7
KS-Kommunstab	7
KS-Arbetsmarknadsförvaltning	8
KS-Räddningstjänst	9
KS-Kollektivtrafik	10
Barn- och utbildningsnämnd	11
Kultur- och fritidsnämnd	15
Miljö- och byggnadsnämnd	16
Socialnämnd	17
Stadsbyggnadsnämnd	19
Kommunrevision	22
Valnämnd	22
Överförmyndarnämnd	22
Finansförvaltning	23
2 Befolkning och samhälle	24
2.1 Diagram över befolkningsutvecklingen i Luleå kommun	24
2.2 Arbetsmarknadsstatistik	24
3 Personalstatistik	25
3.1 Sjukfrånvaro.....	25
3.2 Frisknärvaro.....	25
3.3 Månadsanställda	26

1 Ekonomisk redovisning

Tuffa ekonomiska förutsättningar inleder ny mandatperiod. Vad gäller kommunerna förväntas sektorn göra ett starkt resultat även i år, trots att kostnaderna nu ökar i takt med att inflationen stiger. Riksbanken har även beslutat om höjning av räntan och de räknar dessutom med ytterligare höjningar om inte inflationen saktar ner. Den höjda räntan och stigande inflationen kommer få till följd att kommunsektorns ekonomi står inför stora utmaningar kommande år.

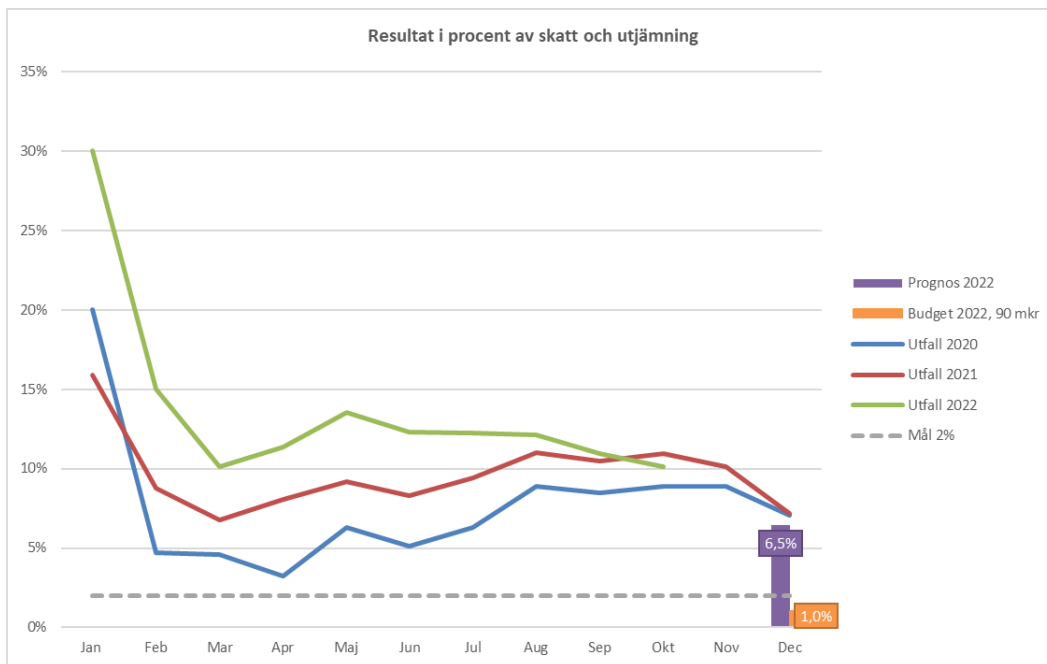
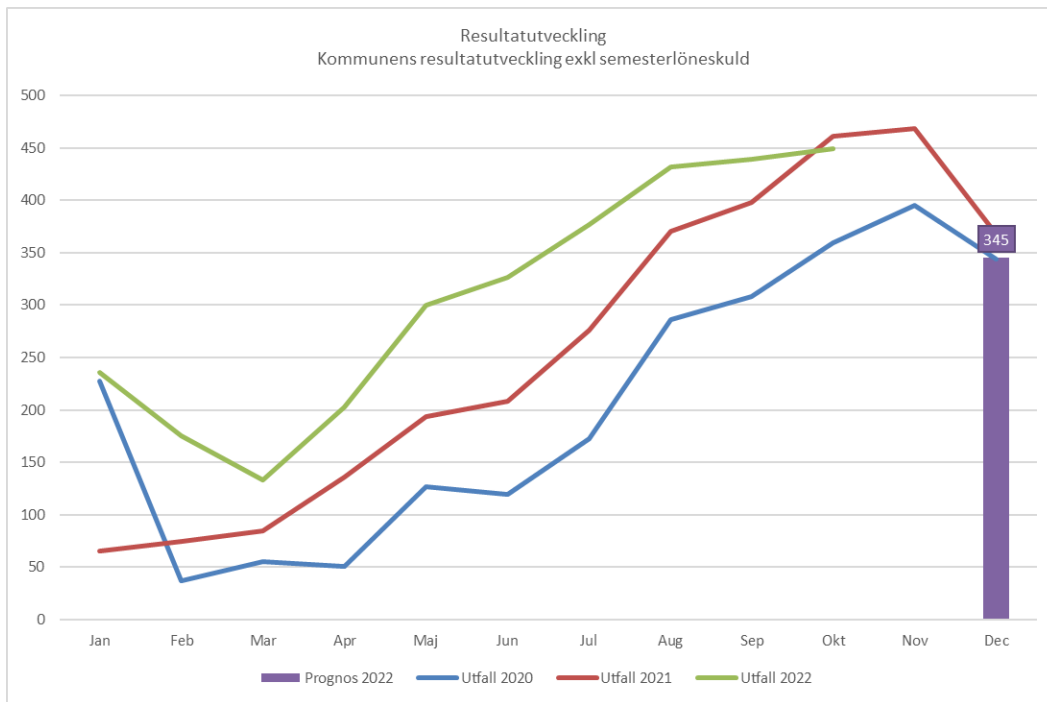
1.1 Resultaträkning januari-oktober med prognos för helår

Resultaträkning, mkr	Utfall	Budget	Avvikelse	Prognos 2022	Budget 2022	Avvikelse 2022
	Jan - Okt 2022	Jan - Okt 2022	Jan - Okt 2022			
Verksamhetens intäkter	2 519	2 264	256	2 715	2 715	0
Verksamhetens kostnader	-6 203	-6 161	-42	-7 363	-7 435	72
Avskrivningar	-297	-306	9	-356	-367	11
VERKSAMHETENS NETTOKOSTNAD	-3 981	-4 204	223	-5 004	-5 087	83
Skatteintäkter	3 817	3 679	138	4 575	4 415	160
Generella stadsbidrag	636	613	23	763	735	28
SKATTER OCH UTJÄMNING	4 453	4 292	161	5 338	5 150	188
Finansiella intäkter	26	8	17	28	11	18
Finansiella kostnader	-18	-18	0	-17	-22	5
FINANSIELLA INTÄKTER OCH KOSTNADER	8	-10	17	11	-11	22
RESULTAT EFTER EXTRAORDINÄRA POSTER						
RESULTAT EFTER FINANSIELLA POSTER	480	78	401	345	52	293
RESULTAT EXKL SEMESTERLÖNESKULD	450					

Resultaträkning, mkr jämfört med föregående år	Utfall	Utfall	%förändring	Prognos 2022	Utfall 2021	%förändring
	Jan - Okt 2022	Jan - Okt 2021				
Verksamhetens intäkter	2 519	2 701	-7%	2 715	2 699	1%
Verksamhetens kostnader	-6 203	-6 155	1%	-7 363	-6 909	7%
Avskrivningar	-297	-289	3%	-356	-334	7%
VERKSAMHETENS NETTOKOSTNAD	-3 981	-3 743	6%	-5 004	-4 544	10%
Skatteintäkter	3 817	3 606	6%	4 575	4 126	11%
Generella stadsbidrag	636	608	5%	763	739	3%
SKATTER OCH UTJÄMNING	4 453	4 214	6%	5 338	4 865	10%
Finansiella intäkter	26	12	121%	28	46	-38%
Finansiella kostnader	-18	-6	187%	-17	-13	35%
FINANSIELLA INTÄKTER OCH KOSTNADER	8	5	43%	11	33	-67%
RESULTAT EFTER EXTRAORDINÄRA POSTER						
RESULTAT EFTER FINANSIELLA POSTER	480	476	1%	345	355	-3%
RESULTAT EXKL SEMESTERLÖNESKULD	450	461	-2%			

Kommunen redovisar ett positiv periodresultat per oktober på 480 mkr, vilket är 401 mkr bättre än budgeterat resultat för samma period. Om semesterlöneskuldens resultatpåverkan exkluderas är resultatet 450 mkr. Förklaringen till detta är att kostnaden för semestern belastar resultatet jämnt fördelat under året men att uttaget sker främst under sommarmånaderna.

Prognosen för helåret visar på ett överskott med 345 mkr vilket är 293 mkr bättre än budgeterat resultat. Den främsta förklaringen är ökningen av skatteintäkter 160 mkr och generella statsbidrag 28 mkr, vilket beror på en förbättrad skatteunderlagsprognos i förhållande till budget. Nämndernas verksamhetsdrift bidrar till ökad avvikelse med 45 mkr, där största avvikelser ligger inom Barn- och Utbildningsnämnd (16 mkr) och Kommunstaben (14 mkr). Staten har även kompenserat kommunen för sjuklönekostnader 2022 vilket motsvarar 21 mkr.



1.2 Nämndernas driftsredovisning med prognos

Driftsredovisning, mkr	Utfall Jan - Okt 2022	Budget Jan - Okt 2022	Avvikelse Jan - Okt 2022	Prognos 2022	Budget 2022	Avvikelse 2022	Avvikelse 2022 %
KS/ Kommunstaben	-209	-229	20	-272	-286	14	-5%
KS/ Kollektivtrafiken	-120	-115	-5	-144	-138	-6	4%
KS/ Arbetsmarknadsförvaltningen	-86	-92	5	-105	-109	4	-3%
KS/ Räddningstjänsten	-52	-56	4	-65	-67	3	-4%
Barn- och utbildningsnämnd	-1 592	-1 624	32	-1 936	-1 952	16	-1%
Kultur- och fritidsnämnd	-264	-276	12	-324	-332	8	-2%
Miljö- och byggnadsnämnd	-15	-20	6	-23	-25	2	-8%
Socialnämnd	-1 570	-1 570	0	-1 876	-1 876	0	0%
Stadsbyggnadsnämnd	-208	-215	7	-251	-256	5	-2%
Valnämnd	-2	-2	0	-2	-2	0	0%
Överförmyndarnämnd	-8	-8	1	-10	-10	0	-3%
Kommunrevision	-1	-2	1	-3	-3	0	0%
SUMMA NÄMNDER	-4 126	-4 210	84	-5 011	-5 056	45	-1%
Finansförvaltning	442	312	130	363	336	27	8%
SUMMA MKR	-3 684	-3 898	214	-4 647	-4 720	72	-2%

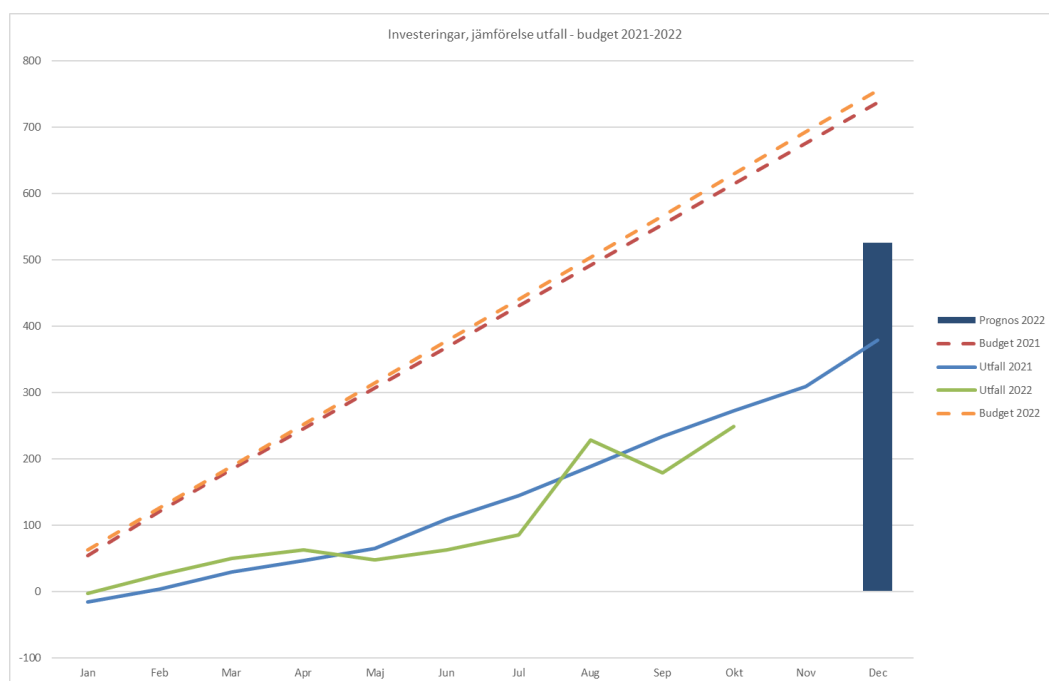
Nämndernas utfall för perioden är 84 mkr bättre än budget. Prognosen för helåret visar på ett överskott med 45 mkr för nämnderna jämfört med budget och där störst avvikelse finns inom Barn- och utbildningsnämnden (16 mkr) samt Kommunstaben (14 mkr). Prognosavvikelsen för finansförvaltningen visar på ett överskott på 27 mkr, vilket främst beror på en försämrad prognos för internt återförda kostnader så som återföring av PO, ränta och avskrivning. Mer information finns i respektive nämnds ekonomiska redovisning.

Avvikelse budget - prognos	mar-22	apr-22	aug-22	okt-22
Kommunstyrelsen				
-Kommunstaben	0	4	12	14
-Kollektivtrafiken	0	0	-2	-6
-Arbetsmarknadsförvaltningen	-4	-4	1	4
-Räddningstjänsten	0	0	1	3
Barn- och utbildningsnämnd	9	7	16	16
Kultur- och fritidsnämnd	1	1	5	8
Miljö- och byggnadsnämnd	0	1	1	2
Socialnämnd	0	0	0	0
Stadsbyggnadsnämnd	0	-3	-2	5
Valnämnd	0	0	0	0
Överförmyndarnämnd	0	0	0	0
Kommunrevision	0	0	0	0
SUMMA NÄMNDER	6	6	34	45
Finansförvaltning	-33	-39	42	27
VERKSAMHETENS NETTOKOSTNAD	-27	-32	76	72

1.3 Nettoinvesteringsredovisning samt investeringsprognos

Investeringsredovisning, mkr	Utfall Jan - Okt 2022	Budget Jan - Okt 2022	Avvikelse Jan - Okt 2022	Prognos 2022	Budget 2022	Avvikelse 2022
KS/ Kommunstaben	-37,3	-41,1	3,7	-39,3	-49,3	10,0
KS/ Arbetsmarknadsförvaltning	-0,2	-0,2	0,0	-0,2	-0,2	0,0
KS/ Räddningsnämnd	-0,4	-6,3	5,9	-7,6	-7,6	0,0
Barn- och utbildningsnämnden	-16,9	-25,8	8,9	-31,0	-31,0	0,0
Kultur- och fritidsnämnden	-19,5	-19,8	0,3	-22,7	-23,8	1,1
Socialnämnden	-3,6	-26,3	22,6	-6,5	-31,5	25,0
Miljö- & byggnadsnämnd	0,0	-0,4	0,4	0,0	-0,5	0,5
Stadsbyggnadsnämnd inkl exploatering	-170,5	-509,8	339,3	-418,2	-611,7	193,5
Summa nettoinvestering	-248,5	-629,6	381,1	-525,5	-755,6	230,1

Under perioden har Luleå kommun investerat för 248 mkr. Helårsprognosen visar på 525 mkr vilket är 230 mkr lägre än budget. Avvikelsen mot budget är huvudsakligen inom Stadsbyggnadsnämnden och beror främst på ej budgeterade intäkter avseende försäljning av tomträtter och fastigheter.



1.4 Kommentar till driftredovisningen, investeringsredovisning samt investeringsprognos

KS-Kommunstab

Driftredovisning (mkr)	Utfall okt 2022	Utfall okt 2021	Budget okt 2022	Utfall - budget okts 2022	Prognos helår 2022	Budget helår 2022	Prognos - budget helår 2022	Utfall 2021
Nettokostnader	-208,6	-199,5	-228,9	20,2	-272,4	-286,4	14,0	-250,6
Kommunbidrag	-228,9	-224,3	-228,9	0,0	-286,4	-286,4	0,0	-270,9

Kommentar till driftsredovisningen

Kommentar utfall

Utfall per sista oktober ligger på 209 mkr som är 20 mkr lägre än periodbudget.

Periodöverskottet byggs på flera större kluster på kostnadssidan. Avvikelse i arbetskraftskostnader uppgår till 9,3 mkr och beror på lägre personalkostnader som följd av ej uppfyllda vakanser, föräldradigheter och sjukskrivningar. Dessa delvis kompenseras med något högre konsultkostnader (3mkr). Övriga större positiva avvikelser beror på att anslaget avseende digital utveckling har låg förbrukning och ligger 12 mkr lägre än budget. Även kostnader avseende Förmånportalen ligger något lägre än budgeterat för period (1,6 mkr), men dem förväntas jämna ut sig tills årsskiftet. Kostnader för kompetensutveckling och utvecklingsarbete redovisar ett periodöverskott på 1,3 mkr och beror till största delen på att både den egna förvaltningen liksom övriga förvaltningar påverkats av och behövt hantera Corona-pandemin. Dessa positiva avvikelser delvis kompenseras med något lägre interna intäkter (3 mkr). I övrigt finns många både positiva och negativa periodavvikelser som i dagsläget inte ser ut att påverka årsutfallet för Kommunstabens sammantaget.

Kommentar prognos

Kommunstabens planerar att upparbeta största delen av den överskott innan åretsslut. Med det i åtanke prognostiserar Kommunstabens sammantaget ett resultat som är 14 mkr lägre än budget för helåret. Förväntat överskott beror i första hand på vakanta tjänster som tillsätts senare än planerat eller kommer att tillsättas i framtiden men har budgeterats på helårsbasis (6 mkr) samt planerad avvikelse i nyttjande av medel för digital utveckling (prognosen för helåret 2022 visar en nyttjandegrad på 58%, dvs ca 8 mkr avvikelse från budget).

Investeringsredovisning (mkr)	Utfall okt 2022	Utfall okt 2021	Budget okt 2022	Utfall - budget okts 2022	Prognos helår 2022	Budget helår 2022	Prognos - budget helår 2022	Utfall 2021
KS-Kommunstab	-37,3	-26,8	-41,1	3,7	-39,3	-49,3	10,0	-28,3
Summa	-37,3	-26,8	-41,1	3,7	-39,3	-49,3	10,0	-28,3

Kommentar till investeringsredovisning samt investeringsprognos

Kommentar utfall

Utfallet per sista oktober ligger på 37,3 mkr som är 3,7 mkr lägre än periodbudget. Kommunstabens investeringsbudget för 2022 består av flera stora delar:

- IT-verksamheten (nät och infrastruktur, växel, utbyte av tjänste- och skoldatorer) uppgår till 35,2 mkr
- Administrativa lokaler och teknisk utrustning (Mården) uppgår till 14 mkr efter omflytt av

del av budget till Räddningstjänst efter KF beslut 2022/722

- Energieffektiviseringar som fördelas till nämnder vid behov, ursprunglig budget 10 mkr.
- Markförvärv och markförsäljning har nära noll budget där intäkter och kostnader ska balansera varandra

Nyttjande av investeringar direkt kopplade till utbyte av datorer i kommunens verksamheter och IT-infrastruktur går i takt med budget, förbrukning av budget ligger på 88% av årsplan. Budgetdelen som avser energieffektiviseringsåtgärder är helt förbrukad. Markförvärv ligger på 4,8 mkr i utfallet, däremot intäkter för markförsäljning för att balansera markförvärven saknas ännu. Investeringar i administrativa lokaler och teknisk utrustning (Mården) har ännu låg förbrukning och kommer att utföras 2023 i stället.

Kommentar prognos

Investeringsprognos för 2023 ligger 10 mkr lägre än budgeterad.

Utifrån nu kända faktorer ligger prognos för nyttjande av budget kopplad till IT-verksamhet på samma nivå som budget, däremot investeringar kopplade till administration av lokaler och utrustning i Mården kommer att flyttas till 2023.

KS-Arbetsmarknadsförvaltning

Driftredovisning (mkr)	Utfall okt 2022	Utfall okt 2021	Budget okt 2022	Utfall - budget okts 2022	Prognos helår 2022	Budget helår 2022	Prognos - budget helår 2022	Utfall 2021
Nettokostnader	-86,4	-90,2	-91,8	5,4	-105,2	-108,7	3,5	-107,0
Kommunbidrag	-91,8	-89,6	-91,8	0,0	-108,7	-108,7	0,0	-108,2

Kommentar till driftsredovisningen

Arbetsmarknadsförvaltningen redovisar för perioden ett överskott på 5,4 mkr.

Vuxenutbildningen redovisar sammantaget för perioden ett överskott på 1,1 mkr. Externt köpta utbildningar och yrkesutbildningar förväntas förbruka årets statsbidrag enligt budget. SFI visar för perioden ett överskott på 0,7 mkr hänförliga till mindre lönekostnader än budgeterat. Övergripande administration visar ett underskott på 0,9 mkr som till största delen beror på införandet av en ny lärplattform. Resterande verksamheter visar på avvikelser i form av minskade lönekostnader samt minskade övriga kostnader på totalt 1,4 mkr.

Arbetsmarknadsinsatser redovisar sammantaget för perioden ett överskott på 2,6 mkr.

Arbetsmarknadsåtgärder har ett överskott på 0,4 mkr mot budget medans överskott på 2,2 mkr är hänförlig till egna verksamheter för arbetsträning. Överskottet på 1,1 mkr kan hänföras till ferieungdom då det har varit ca 100 stycken färre deltagare inom feriearbete. En av orsakerna till det minskade deltagandet är nog att den ordinarie arbetsmarknaden i Luleå är god. Resterande överskott på 1,1 mkr kommer från tilläggsbudgeterade projektmedel för ett gemensamt projekt med Sunderbyns Folkhögskola samt mindre övriga kostnader mot budget.

Central ledning, administration och projektverksamhet redovisar ett överskott på 2,5 mkr. 0,5 mkr av överskottet är hänförlig till ersättning för sjuklönekostnader gällande Corona och resterande överskott på 2,0 mkr beror på lägre lönekostnader för tidigare vakanta tjänster och utlånad personal inom kommunen samt mindre övriga kostnader mot budget.

Flyktingmottagningens verksamhet och Bosättningsuppdraget gällande Ukrainska flyktingar finansieras främst av Migrationsverket förutom ett kommunanslag på 0,2 mkr för

informationsinsatser vilket visa ett överskott mot budget på 0,1 mkr. Bruttokostnaden för perioden var 12,9 mkr och alla kostnader finansierades av Migrationsverkets bidrag.

Verksamheterna för ensamkommande barn och unga visar ett underskott på 0,9 mkr och är inte budgetfinansierad. Det är fattat ett politiskt beslut om att lägga ner verksamheten så avveckling pågår. Bruttokostnaden var för perioden 5,2 mkr. Underskottet beror på avvecklingskostnader för personal samt eftersläpningar på skrivna hyreskontrakt som fortfarande dra kostnader.

Kommentar prognos

Arbetsmarknadsförvaltning prognostiserar för helåret ett överskott på 3,5 mkr mot budget.

Vuxenutbildningen prognostiseras göra ett överskott på 1,0 mkr resultat enligt budget och förbruka inkomna stadsbidrag för externa utbildningar och lärlingsutbildningar. SFI beräknas göra överskott samt andra verksamheter beräknas visa avvikelser i form av minskade lönekostnader och övriga kostnader mot budget.

Arbetsmarknadsinsatserna beräknas totalt göra ett överskott på 1,7 mkr. Överskottet prognostiseras komma från feriejobb som har haft lägre deltagande samt ett överskott på projektmedel. Arbetsmarknadsåtgärder beräknas göra ett litet överskott även om det finns osäkerhet gällande volymer från arbetsförmedlingen.

Central administration samt projektverksamhet prognostiseras göra ett överskott på 1,9 mkr mot budget. Överskottet prognostiseras komma från extra ersättningar för sjuklönekostnader, lägre lönekostnader samt lägre övriga kostnader mot budget.

Kostnaderna för flyktingmottagning inklusive informationsåtgärder beräknas följa budget.

Ett underskott på 1,1 mkr prognostiseras komma från avvecklingen av ensamkommande barn och unga då denna ej är budgetfinansierad och under avveckling.

Investeringsredovisning (mkr)	Utfall okt 2022	Utfall okt 2021	Budget okt 2022	Utfall - budget okts 2022	Prognos helår 2022	Budget helår 2022	Prognos - budget helår 2022	Utfall 2021
KS-Arbetsmarknadsförvaltning	-0,2	-0,4	-0,1	-0,1	-0,2	-0,2	0,0	-0,4
Summa	-0,2	-0,4	-0,1	-0,1	-0,2	-0,2	0,0	-0,4

Kommentar till investeringsredovisning samt investeringsprognos

Kommentar utfall

Inga investeringar är genomförda under perioden.

Kommentar prognos

Vuxenutbildningen beräknas göra reinvesteringar på 0,2 mkr i enlighet med budget.

KS-Räddningstjänst

Driftredovisning (mkr)	Utfall okt 2022	Utfall okt 2021	Budget okt 2022	Utfall - budget okts 2022	Prognos helår 2022	Budget helår 2022	Prognos - budget helår 2022	Utfall 2021
Nettokostnader	-51,8	-50,7	-56,0	4,2	-64,8	-67,3	2,5	-62,9
Kommunbidrag	-56,0	-54,3	-56,0	0,0	-67,3	-67,3	0,0	-65,3

Kommentar till driftsredovisningen

Kommentar utfall

Avvikelsen mot budget för Räddningstjänsten 2022-10-31 uppgår till 4,2 mkr. Intäkterna visar en avvikelse på 3,0 mkr vilket bl a förklaras av att fakturering har skett till Räddsam Nord för nedlagda kostnader under perioden. Avvikelsen i kostnader uppgår till 0,6 mkr. I detta ingår en positiv avvikelse för personalkostnader på 2,5 mkr beroende på att ett antal vakanser har uppstått under året som inte har hunnit tillsättas ännu. Räddningstjänsten har också erhållit utökat kommunbidrag med 2,25 mkr till att utöka antalet medarbetare för att motsvara de krav som finns i den nya LSO-lagstiftningen. Rekryteringen av detta pågår. Övriga avvikelser uppgår till netto -1,9 mkr. I detta ingår kostnader för Räddsam Nord. Avvikelsen i kapitalkostnader uppgår till 0,6 mkr beroende på försenade leveranser.

Kommentar prognos

Räddningstjänstens prognos för nettokostnader uppgår till 2,5 mkr. Avvikelsen beror i huvudsak på ej tillsatta tjänster och andra vakanser. Rekrytering pågår.

Investeringsredovisning (mkr)	Utfall okt 2022	Utfall okt 2021	Budget okt 2022	Utfall - budget okts 2022	Prognos helår 2022	Budget helår 2022	Prognos - budget helår 2022	Utfall 2021
KS-Räddningstjänst	-0,4	-6,4	-6,3	5,9	-7,6	-7,6	0,0	-8,7
Summa	-0,4	-6,4	-6,3	5,9	-7,6	-7,6	0,0	-8,7

Kommentar till investeringsredovisningen

Kommentar utfall

Investeringsbudgeten för 2022 består av en lastväxlare, hjullastare och räddningsutrustning sammanlagt 3,1 mkr samt kvarstående investeringar avseende teknik till Luleå Räddningsstation för 4,5 mkr. Av detta är investeringar för 0,5 mkr levererade till Luleå Räddningsstation.

Kommentar prognos

Samtliga investeringar som planeras är upphandlade under året. Det är i dagsläget osäkert om leveransen av fordonet sker fullt ut innan årsskiftet.

Resterande investeringar till Luleå Räddningsstation beräknas uppgå till 3,2 mkr. Med tanke på de problem med leveranser som finns så förväntas inte allt levereras före årsskiftet utan en del kommer att levereras i början av 2023.

KS-Kollektivtrafik

Driftredovisning (mkr)	Utfall okt 2022	Utfall okt 2021	Budget okt 2022	Utfall - budget okts 2022	Prognos helår 2022	Budget helår 2022	Prognos - budget helår 2022	Utfall 2021
Nettokostnader	-120,5	-109,5	-115,1	-5,3	-144,2	-138,2	-6,0	-131,0
Kommunbidrag	-115,1	-109,3	-115,1	0,0	-138,2	-138,2	0,0	-131,2

Kommentar till driftsredovisningen

Kommentar utfall

Kommentar utfall

Utfall per sista oktober ligger 5,3 mkr högre än budget.

Kollektivtrafikskostnader består av driftbidrag till Luleå Lokaltrafiken och Norrbottens Läns Kollektivtrafikmyndigheten. Att utfallet är högre än periodbudget beror på 2 tilläggs rekvisitioner

från RKM (Norrbottens Läns Kollektivtrafikmyndigheten): en av dem är en försenad rekvisition avseende underskottsbidrag 2021 (1,2 mkr) samt preliminär rekvisition för uteblivna intäkter för 2022 (4,1 mkr).

Under 2022 har kostnadsökningarna varit betydande jämfört med budgeterade värden vilket inte fanns med i bedömningar då budgetförutsättningar lades 2021. Med beslut om ökad reduktionsplikt i drivmedel i augusti 2021 ökade kostnaderna för drivmedel betydligt den 1 januari 2022 och fick ytterligare en skjuts med Ukraina krigets start den 24 februari 2022. Kriget har inneburit ännu högre drivmedelspriser samtidigt som andra insatsvaror också påverkats och drivit på den allmänna inflationen med högre priser till följd. Faktorer som ingen kunde förutse vid budgetens skapande. Till tröst kan sägas att RKM är i gott sällskap av bland annat Riksbanken vars räntebana abrupt har förändrats med stigande räntor till följd vilket också påverkar kollektivtrafiken genom högre finansieringskostnader än tidigare bedömt.

För att komma till rätta med de problem kollektivtrafiken i länet står i behöves för en resenärsattraktiv kollektivtrafik för ett större resande och därmed större biljettintäkter samtidigt som trafik kostnader kan balanseras ett betydligt bättre samarbete och samordning mellan länets kollektivtrafikaktörer.

Kommentar prognos

KS-Kollektivtrafik prognostiserar resultat för 2022 på 144 mkr, dvs 6 mkr högre än budgeterad.

Verksamheterna 2022 har präglats av efterdyningar av pandemin med ett lägre resande än vad som varit fallet innan densamma. Det leder till att biljettintäkter som är en stor del av finansieringen av kollektivtrafiken minskat och därmed ökat behovet av underskottstäckning. Dock har resandet återhämtat sig betydligt utifrån de bottenivåer som sågs under 2020 och 2021. 2022 bedöms hamna 6 mkr över budgeterat nivå.

Barn- och utbildningsnämnd

Driftredovisning (mkr)	Utfall okt 2022	Utfall okt 2021	Budget okt 2022	Utfall - budget okts 2022	Prognos helår 2022	Budget helår 2022	Prognos - budget helår 2022	Utfall 2021
Nettokostnader	-1 592,0	-1 523,3	-1 623,7	31,7	-1 935,6	-1 951,6	16,0	-1 883,2
Kommunbidrag	-1 623,7	-1 587,5	-1 623,7	0,0	-1 951,6	-1 951,6	0,0	-1 918,0

Kommentar till driftsredovisningen

Kommentar utfall

Barn- och utbildningsnämnden redovisar ett resultat per sista oktober på 31,7 mkr, eller motsvarande cirka 2% av periodens kommunbidrag. Resultatet i oktober är högre än ett normalt år då rektorskollektivet har ett större överskott utifrån generellt lägre kostnader på grund av covid-19. Barn- och utbildningsnämnden har totalt erhållit 11 mkr i sjuklöneersättning till mars månad 2022. Efter detta datum har sjuklönekompensationen fasats ut, samt därmed upphört att sökas från staten.

Fristående aktörer redovisar även positiv avvikelse för perioden, vilket beror på att budgeten baseras på en demografiökning från höstterminen. Betydligt fler elever studerar hos det fristående aktörerna från höstterminen, vilket kommer leda till ökade utbetalningar och högre kostnader november - december månad.

Det är naturligt med redovisade överskott för perioden då alla kostnader inte är linjära gällande inköp av lärverktyg-/undervisningsmaterial och verksamhetsspecifikt. Exempelvis redovisar

skolmåltider och skoltransporter större överskott för perioden, detta genom sommareffekten, det vill säga att verksamheten ligger nere under sommarmånaderna.

Att redovisad periodavvikelse visar högre resultat än helårsprognosen beror bland annat på lägre inköp av lärverktyg och övrig drift för perioden. Ökade inköp kommer att ske i skolformerna/organisationsformerna under slutet av året.

Kommentar prognos

Totalt prognostiserar Barn- och utbildningsnämnden ett överskott på 16 mkr mot tilldelat kommunbidrag, eller motsvarande 0,8% av nämndens budgetomslutning.

Det är pandemin och effekterna av covid-19 som till stor del bidrar till det större prognostiserade överskottet för 2022. Covid-19 har generellt bidragit till lägre kostnader ute i många verksamheter. Föregående år erhöles sjuklönekostnader uppgående till totalt cirka 11 mkr på helår. I år har samma summa erhållits till och med mars månads utgång, detta genom betydligt högre ersättningsgrad än tidigare år.

Fyra av nämndens fem verksamhetsområden prognosticerar överskott, Gemensamma resurser (6,3 mkr), Förskolan (5,5 mkr), Resurscentrum (9,3 mkr) och Gymnasieskolan (6,0 mkr). Underskott prognosticeras inom Grundskolans verksamhetsområde (-11,1 mkr). Barn- och utbildningsförvaltningen arbetar aktivt med åtgärdsplaner där underskott identifierats.

Kommentarer per verksamhetsområde:

Gemensamma resurser (total omslutning 133 mkr eller motsvarande 7% av total budget) redovisar en positiv avvikelse för perioden på 10,8 mkr. Totalt för helåret prognosticeras ett överskott uppgående till 6,3 mkr.

Huvudorsaken till den höga positiva periodavvikelsen relaterat årsprognosen, kan härledas till följande: kostnader för IT redovisar ett positivt utfall för januari till oktober på 1,7 mkr på grund av att faktureringen släpar efter. En betydande del av IT-budgeten berör byte av elevregister med tillkommande konsultkostnader och detta arbete koncentreras främst till årets sista månader. Periodens överskott kan även hänföras till lägre kapitalkostnader på grund av låg investeringstakt januari till oktober. Investeringarna bedöms öka under höstterminen och rendera i högre kapitalkostnader. Sommareffekten gällande skoltransporter bidrar även till högre positiv periodavvikelse, det vill säga att verksamheten ligger nere under sommaren. Högre kostnader upparbetas under november till december månad inom skoltransporter.

Helårsprognosen under **gemensamma resurser** bedöms redovisa ett överskott uppgående till 6,3 mkr. Förklaringen är lägre investeringstakt inom inköp av inredning och verksamhetsutrustning, vilket medför lägre avskrivningar och kapitalkostnader. Totalt bedöms kapitalkostnader bli cirka 2,0 mkr lägre än budgeterat. Lägre merkostnader inom skoltransporter bedöms medföra ett prognosticerat överskott på 1,0 mkr på helårsbasis. Detta förklaras av lägre upphandlade kostnader för taxiavtalen än bedömt. Odefinierade medel samt projektmedel kommer ej att förbrukas i sin helhet, vilket prognosticeras generera överskott i storleksordningen 3,3 mkr.

Förskolans verksamhetsområde (total omslutning 455 mkr eller motsvarande 23 % av total budget) redovisar en positiv avvikelse på 7,8 mkr för januari-oktober. En bidragande anledning till överskottet är de höga ersättningsnivåerna för sjuklönekostnader. Ersättningen på 5 mkr har varit betydligt högre än vad bedömningen var vid årets början.

Rektorerna redovisat ett sammantaget överskott på 4,7 mkr. Det beror delvis på att förskolan har haft svårt att tillsätta vikarier och förskolan har en lägre andel förskolelärare i verksamheten.

Tillsättningsgraden på beställda vikariat bedöms öka kraftfullt under årets sista månader tack vare nya bemanningsaktören Student Consulting. Enligt de årliga fluktuationerna har rektorerna färre barn under hösten. Knappt 400 barn färre än i maj. Rektorerna kommer sammantaget att få en minskad barnpeng motsvarande cirka 2 mkr per månad under hösten.

Gemensamma resurser redovisar ett överskott på 3,1 mkr. En anledning till det är att Innovitaskolans förskola inte har utökat sin verksamhet i den omfattning som aviserats/prognosticerats inför 2022. Överskottet beror också på att förskolan ännu inte gjort några inköp av arbetskläder och periodbudgeten för arbetskläder uppgår till drygt 1,4 mkr. Planen är att genomföra inköp av vinterkläder i november/december. Ersättningen från migrationsverket för Asyl och PUT (Permanent uppehållstillstånd) fasas ut, men det sker i en långsammare takt än förväntat i förskolan. Dessutom har förskolan haft väldigt låga kostnader för avgångslösningar under 2022. Under 2022 erhåller förskolan ett betydligt högre statsbidrag för kvalitetshöjande åtgärder i jämförelse med tidigare år. Det finns en risk att bidraget inte hinner förbrukas i sin helhet på grund av kort framförhållning. Gemensamma resurser bedöms redovisa ett överskott på 3,5 mkr vid årets slut. Det innebär att förskolan prognosticerar ett sammantaget överskott på 5,5 mkr för 2022.

Barn- och utbildningsnämndens största verksamhetsområde är *grundskolan* med en budgetomslutning om 851 mkr (eller motsvarande 44% av total budget). Organisatoriskt består grundskolan av tre skolområden. Periodavvikelsen för grundskolan uppgår till -4,1 mkr och preliminär årsprognos är -11,1 mkr med underskott inom samtliga skolområden.

Underskottet beror dels på att vissa skolenheter har svårt att hålla ihop resursanvändningen, man har helt enkelt för mycket personal i relation till vad pengarna räcker till. Det beror även på merkostnaderna för den fuktskadade Hertsöskolan som i år beräknas uppgå till 5,5 mkr för lokalrelaterade åtgärder och utökad bemanning. Grundskolans internbanker redovisar underskott då fler skolpengar betalas ut, främst på fritids där volymen är uppgående efter pandemin, och andelen friskoleelever ökar vilket även det resulterar i ökade utbetalningar.

De senaste åren har grundskolan erhållit en rad olika statsbidrag, vissa riktade andra mer generella. Gemensam nämnare är att grundskolans prognoser har blivit något svårare att beräkna på grund av dessa bidrag, ekonomistyrningen försvåras då rektorerna upplever svårigheter att hantera kortsiktiga statsbidrag.

Andelen elever på friskolor har ökat sista åren och fortsätter även att öka från höstterminen. Nya läroverkets skola på Bergnässet ökar sitt elevunderlag, likaså Innovitaskolan på Björkskatan och därutöver ingår en nyöppnad friskola (Vitådalens skola) i Råneå älvdal från skolstart. Totalt ser vi att friskolorna växer med runt 80 elever medan kommunal skola som helhet minskar med -60 elever. En växande elevstock på friskolor bidrar till ökade utbetalningar som i sin tur leder till negativ årsprognos. När utbetalningar till friskolor ökar uppstår som regel en merkostnad främst kortsiktigt, och förklaras av att kommunal skola behöver tid att anpassa sig till den nya situationen.

Resurscentrum (total omslutning 205 mkr, eller motsvarande 11% av total budget) består av; elevhälsa, Kulturskola, modersmålsundervisning samt skolmältider (total omslutning 117 mkr, eller motsvarande 6% av total budget). Resurscentrum inklusive skolmältider redovisar en positiv periodavvikelse på 12 mkr för januari-oktober, medan Resurscentrum exklusive skolmältider redovisar en positiv periodavvikelse om 6,5 mkr, årsprognosen justeras upp något till 5,5 mkr. Främst lägre lönekostnader än tidigare bedömning påverkar prognosen.

Skolmältider inom Resurscentrums verksamhetsområde redovisar en positiv periodavvikelse på 5,4 mkr för perioden januari till oktober. Säsongseffekten inverkar genom att verksamheten ligger

ner under större delen av juni till mitten av augusti, Corona stöd och en hög sjukfrånvaro med låg tillsättning är huvudfaktorerna. Överskottet prognostiseras minska för resterande del av 2022 till 3,8 mkr, då verksamheten går in i full drift under höstterminen utan Corona stöd. Skolmältider kommer även köpa in material till köken för att underlätta

Gymnasieskolan (total omslutning 305 mkr, eller motsvarande 16% av total budget) redovisar en positiv avvikelse för perioden januari till oktober uppgående till 5,0 mkr, eller motsvarande 2,0% av periodens budget. Totalt prognosticerar skolformen ett överskott för helåret mot tilldelad budgetram på 6,0 mkr, eller motsvarande 2,0% av tilldelad ram.

Förklaringen till den hög positiva periodavvikelsen under gemensamma resurser beror bland annat på att fristående aktörer redovisar en gynnsam periodavvikelse för januari till oktober. Från höstterminen studerar cirka femtio Luleå elever fler hos det fristående aktörerna, vilket medför ökade utbetalningar under höstterminen och ett prognosticerat underskott uppgående till -2,4 mkr gällande fristående aktörer.

Helårsprognosen i gymnasieskolan uppgår till ett prognosticerat överskott på 6,0 mkr. Totalt bedöms *gemensamma resurser* i skolformen redovisa ett överskott i storleksordningen 3,6 mkr. Huvudförklaringen till den positiva prognosen beror på det statliga tillfälliga tillskottet från Migrationsverket. Totalt bedöms dessa medel förbättra resultatet under gemensamma resurser med cirka 2,3 mkr. De extra tillskotten från Migrationsverket för asyl bedöms upphöra från 2023. I övrigt bidrar vakanser till en positiv prognos under gemensamma resurser uppgående till 1 mkr. Den interna banken i skolformen, drift av fastigheter och ökade statliga tillskott bedöms redovisa överskott med cirka 2,7 mkr.

I övrigt förklaras den positiva prognosen i gymnasieskolan av att: rektorskollektivet bedöms redovisa gynnsamt resultat på 2,4 mkr. Fortlöpande översyn av programstrukturen är en bidragande faktor till den ekonomiska balansen i skolformen.

Det *interkommunala nettot* prognosticeras redovisa ett +/- 0 resultat enligt kända förutsättningar mot tilldelad budgetram. Här råder viss osäkerhet ännu, relaterat till elevernas val av utbildning utanför fyrkanten. Värt att anmärka är att det studerar klart färre elever från fyrkanten i Luleå gymnasieskola från höstterminen 2022. Detta kommer bidra till ett kraftigt försämrat interkommunalt netto från nästkommande år.

Investeringsredovisning (mkr)	Utfall okt 2022	Utfall okt 2021	Budget okt 2022	Utfall - budget okts 2022	Prognos helår 2022	Budget helår 2022	Prognos - budget helår 2022	Utfall 2021
Barn- och utbildningsnämnd	-16,9	-12,5	-25,8	8,9	-31,0	-31,0	0,0	-15,8
Summa	-16,9	-12,5	-25,8	8,9	-31,0	-31,0	0,0	-15,8

Kommentar till investeringsredovisning samt investeringsprognos

Kommentar utfall

Investeringsutfallet för perioden januari-oktober uppgår till 16,9 mkr, att jämföra mot periodbudget 25,8 mkr. Sammantaget förväntas förvaltningens investeringar att ske inom tilldelad ram, dock med interna avvikelser.

Utfallet, i relation till periodbudget, är lågt för perioden vilket främst beror på att förvaltningens planerade fastighetsprojekt med Stadsbyggnadsförvaltningen inte har genomförts som planerat. Det finns olika skäl till att projekten inte har utförts, exempelvis avsaknad av arkitekter och projektledare. Projekt som inte kommer att hinna genomföras i år förskjuts till år 2023 och tar således utrymme från nästa års investeringsbudget. Inredning/verksamhetsutrustning inom

förvaltningens olika verksamhetsområden har också något lägre utfall för perioden, generellt sker många investeringar under årets slut.

Kommentar prognos

Som helhet prognosticeras investeringarna att ske inom beviljad budget men det förekommer interna avvikelser:

- IT-investeringar: prognos -8,0 mkr. Nyttillkommet investeringsbehov i och med ändrad redovisningsprincip som innebär en långsiktig besparing på driften för förvaltningen
- Inredning/utrustning grundskolan: prognos -3,0 mkr. Beror på ett stort investeringsbehov i och med Hertsöskolans fuktskada och branden på Furuparksskolan
- Myndighetskrav: prognos -0,3 mkr. Förklaras av akuta behov ute i verksamheten vilka har krävt omedelbara åtgärder

Planerade projekt med SBF: prognos 11,3 mkr. Prognosticerat överskott i och med att större planerade projekt såsom ombyggnationen av Spira förskola och gymnasieskolans entré inte har genomförts som planerat.

Kultur- och fritidsnämnd

Driftredovisning (mkr)	Utfall okt 2022	Utfall okt 2021	Budget okt 2022	Utfall - budget okts 2022	Prognos helår 2022	Budget helår 2022	Prognos - budget helår 2022	Utfall 2021
Nettokostnader	-263,9	-260,6	-276,4	12,4	-323,8	-331,8	8,0	-329,3
Kommunbidrag	-276,4	-276,3	-276,4	0,0	-331,8	-331,8	0,0	-333,0

Kommentar till driftsredovisningen

Kommentar utfall

Kultur- och fritidsnämndens resultatet för perioden uppgår till 12,4 mkr. Orsakerna till överskottet sammanfattas nedan.

Nämnden har erhållit extra budgettillskott för 2022 vilket ska användas till att starta upp kultur- och fritidsverksamheter i kommunen efter coronapandemin. Olika aktiviteter har genomförts under året och kommer att fortsätta fram till årsskiftet. Ej förbrukade medel per oktober uppgår till 1,5 mkr.

Intäkter från badkort, hallhyror samt spåravgifter på Ormberget bidrar till överskottet med 3,5 mkr.

Konferens- och konsertverksamheterna i Kulturens hus har gjort en klar återhämtning sedan början av året och redovisar ett knappt överskott med 0,5 mkr.

Inom verksamheten Ung i Luleå är fritidsgården på Tunaområdet nedstängd med anledning av avsaknad av lokal vilket medför överskott på 1,0 mkr och består av både lokalhyra och personalkostnader.

I övrigt finns överskott från ersättning från staten för sjuklönekostnader med 0,45 mkr. Personalkostnaderna är lägre för flera verksamheter på grund av vakanser, tjänstledigheter samt sjukfrånvaro och uppgår till 3,5 mkr. Övriga driftskostnader är 1,7 mkr lägre än budget och kommer från flera verksamheter bl a medel från digitaliseringspotten som ej förbrukats, budget för fristadskonstnär vilket kommit igång senare under året (0,25 mkr).

Kommentar prognos

Prognosen för helåret bedöms uppgå till 8 mkr. De större orsakerna till överskottet är lägre personalkostnader på 2,5 mkr vilket beror på vakanser som uppstår vid personalomsättning.

Intäkter från spår- och badavgifter samt hallhyror prognostiseras generera ett överskott på ca 3,2 mkr. Tuna fritidsgård prognostiseras redovisa ett överskott då en ny lokal ännu inte hittats (1,2 mkr). När det gäller konsert- och konferensverksamheten i Kulturens hus har en klar återhämtning skett under året och ett överskott kan förväntas med ca 0,8 mkr.

Investeringsredovisning (mkr)	Utfall okt 2022	Utfall okt 2021	Budget okt 2022	Utfall - budget okts 2022	Prognos helår 2022	Budget helår 2022	Prognos - budget helår 2022	Utfall 2021
Kultur- och fritidsnämnd	-19,5	-4,6	-19,8	0,3	-22,7	-23,8	1,1	-11,5
Summa	-19,5	-4,6	-19,8	0,3	-22,7	-23,8	1,1	-11,5

Kommentar till investeringsredovisning samt investeringsprognos

Kommentar utfall

Investeringar i konstgräs på Hertsö IP, Porsö IP, Tunavallen och Örnässets IP är genomfört. Hertsö IP är inte helt färdigställt. Energieffektiviseringar genom byte av belysning är genomförda på Hertsö IP, Hertsö isrink, Nyabvallen, Sunderby IP och Måttsunds friluftsanläggning. Budgettillskott för energieffektiviseringarna har tillförts investeringsbudgeten i augusti till ett totalt belopp på 6,2 mkr. Byggnation av ny stuga på Junkön är färdigställd. Första etapperna med renovering av byggnaderna på Hägnan har genomförts.

Ny bokbuss är inköpt och invigd i början av september. Budget för verksamhetsanpassning i Kulturens hus på totalt 0,75 mkr är flyttad till Stadsbyggnadsnämnden enligt särskilt nämnds beslut. Resterande del av budget för investering i omklädningsrum mm på Örnässets IP på 2,0 mkr (9,1 mkr från 2021) är även den flyttad till Stadsbyggnadsnämnden och beräknas bli klart under 2023.

Prognos:

Budget för Multibana på Ormberget har tillkommit till nämndens investeringsbudget enligt beslut i Strategisk plan och budget. Budgeten kommer inte att användas för ändamålet då istället ett investeringsbidrag (från driftsbudgeten) planeras att utbetalas till den förening som kommer att ansvara för anläggning av Multibanen.

Inköp av konstgräs har blivit dyrare p g a prisökningar vilket förklarar en del av de ökade utgifterna. Ny belysning i Konsthallen (1,5 mkr) genomförs av Stadsbyggnadsförvaltningen vilket genererar ett överskott i budgeten.

Miljö- och byggnadsnämnd

Driftredovisning (mkr)	Utfall okt 2022	Utfall okt 2021	Budget okt 2022	Utfall - budget okts 2022	Prognos helår 2022	Budget helår 2022	Prognos - budget helår 2022	Utfall 2021
Nettokostnader	-14,6	-14,7	-20,4	5,7	-23,1	-25,1	2,0	-23,0
Kommunbidrag	-20,4	-19,9	-20,4	0,0	-25,1	-25,1	0,0	-23,9

Kommentar till driftsredovisningen

Kommentar utfall

Miljö- och Byggnadsnämnden visar per sista oktober en positiv avvikelse mot budget om 5,7 mkr. Det är något lägre än överskottet nämnden visade i delårsrapporten per sista april. Det är en väntad utveckling då framför allt intäkterna har en stor övervikt under det första halvåret. Överskottet beror främst på att intäkterna är högre än budgeterat 3,1 mkr högre än budget. En andra förklaring

är kostnaden för personal som är ca 1,3 mkr lägre än budgeterat och ca 1 mkr tkr lägre än 2021 om man inkluderar löneökningar. Den lägre kostnaden för personal beror på vakanser, främst på bygglovssidan.

Kommentar prognos

Prognosen visar på en positiv avvikelse mot budget på 2 mkr. Överskottet beror delvis på vakanser inom byggsektionen samt högre intäkter än budgeterat.

Kostnaderna är historiskt sett högre under hösten och flera kostnadsposter kommer årligen i kvartal 4 medan intäkterna har en övervikt på första halvåret. Vakanser inom byggsektionen bedöms bara delvis hinna tillsättas under året.

Det råder osäkerhet kring kostnader för bostadsanpassningar vilka kan bli högre än budgeterade.

Investeringsredovisning (mkr)	Utfall okt 2022	Utfall okt 2021	Budget okt 2022	Utfall - budget okts 2022	Prognos helår 2022	Budget helår 2022	Prognos - budget helår 2022	Utfall 2021
Miljö- och byggnadsnämnd	0,0	0,0	-0,4	0,4	0,0	-0,5	0,5	0,0
Summa	0,0	0,0	-0,4	0,4	0,0	-0,5	0,5	0,0

Kommentar till investeringsredovisning samt investeringsprognos

Kommentar utfall

Utfall 0 mkr. Inget att kommentera.

Kommentar prognos

Planerad investering skjuts till nästa år.

Socialnämnd

Driftredovisning (mkr)	Utfall okt 2022	Utfall okt 2021	Budget okt 2022	Utfall - budget okts 2022	Prognos helår 2022	Budget helår 2022	Prognos - budget helår 2022	Utfall 2021
Nettokostnader	-1 570,1	-1 456,9	-1 570,5	0,4	-1 876,1	-1 876,1	0,0	-1 832,1
Kommunbidrag	-1 570,5	-1 499,6	-1 570,5	0,0	-1 876,1	-1 876,1	0,0	-1 836,5

Kommentar till driftsredovisningen

Kommentar utfall

Socialnämnden har en budget som är fördelad på annat sätt än 12:e delar inom verksamheterna hemtjänst, nattpatrull och vård- och omsorgsboende. Med fördelad budget menas att det är utlagt en högre budget under sommaren för att spegla det verkliga utfallet bättre då kostnaden är högre på grund av vikariekostnader.

Socialnämndens utfall för perioden är 1 570 mkr och avvikelsen mot budget uppgår 0,4 mkr.

Verksamhetsområdet Myndighet uppvisar en avvikelse på -0,6 mkr vilket förklaras av att de förstärkta familjehemsplaceringarna ökat. Folkhälsa och Hälso- och sjukvårds uppvisar på perioden en avvikelse på minus 0,4 mkr som de kommer att få täckning för. Särskilt boende inklusive korttidsvård har en avvikelse som uppgår till -13,6 mkr, inom området pågår ett arbete med utveckling av schemaprocessen. Verksamhet Ordinärt boende uppvisar en avvikelse på -22,4 mkr fördelat på hemtjänsten -17,6 mkr, nattpatrull och trygghetslarm -2,1 mkr samt personlig assistans - 2,1 mkr. Under året har det varit svårare än vanligt att få tag på arbetskraft och täcka frånvaro inom

hemtjänsten vilket lett till en viss överanställning och högre övertidskostnader. Nattpatrull och trygghetslarms underskott förklaras av kostnader som är kopplat till "Nyckelfri hemtjänst" som de kommer att få full täckning för. Avvikelsen för Personlig assistans förklaras av en ökning av LSS-timmar. SFB-timmarna har minskat för både privata och kommunala brukare men omställningen från tappade intäkter till minskade kostnader sker inte i samma takt samtidigt som Ledsagning utför fler timmar än tidigare år. Ökade timmar av LSS kopplade till demografi-ökning har verksamheten fått täckning för. Verksamhetsområde Stöd och omsorg uppvisar en avvikelse på -10,2 mkr som främst förklaras av att de har de har två brukare som idag behöver en mycket hög personalbemanning. De har också korttidsvistelse som de inte har täckning för i sin budget som de kommer att få, ersättningen kommer att betalas ut under hösten. Det pågår en översyn av lokaler som under kommande år ska medföra att bemanningen av de brukare som idag är väldigt hög och därmed genererar höga kostnader kan minska utan att det ger en försämrad kvalitet. Socialpsykiatri uppvisar en avvikelse på 0,3 mkr. För att verksamheterna skulle klara de ökade personalbehovet under sommaren erbjöds medarbetare som valde att inte ta ut all sin semester under sommarperioden en extra bonus i pengar som utbetalades på lönen. Kostnaden för bonusen uppgår till sammanlagt 11,9 mkr fördelat på särskilt boende inklusive korttidsvård 6,1 mkr, ordinärt boende inklusive personlig assistans 3,7 mkr, stöd och omsorg 1,9 mkr samt socialpsykiatri 0,2 mkr.

Socialförvaltningens sammanlagda avvikelse mot budget på 0,4 mkr är ej jämförbar mot tidigare år. Från år 2022 är tilldelad budget från Kommunledningsförvaltningen för lönerrevision periodiserad och utlagd från april månad, tidigare år har den lagts ut på alla månader från januari, även en justering av den periodiserade budgeten är gjord vilket gör att det är svårt att jämföra med tidigare år.

Kommentar prognos

Socialnämndens årsprognos är 0 mkr. Verksamhetsområde Myndighet prognostiserar -2,2 mkr och Folkhälsa & Hälso- och sjukvårds prognos är 0 mkr. Särskilt boende inklusive korttidsvård prognostiserar ett underskott på minus 7,5 mkr. Ordinärt boende prognostiserar ett underskott på -8,5 mkr varav stöd i hemmet -7 mkr, natt- och larmpatrull -0,5, personlig assistans och ledsagning -1 mkr. Stöd och service prognostiserar -6 mkr vilket främst förklaras av två brukare med hög vårdtyngd. Socialpsykiatri och öppenvård prognostiserar plus 0,5 mkr. Områden som uppvisar en minusprognos har handlingsplaner och en viss justering av budget och intäkter kommer att ske under hösten.

Investeringsredovisning (mkr)	Utfall okt 2022	Utfall okt 2021	Budget okt 2022	Utfall - budget okts 2022	Prognos helår 2022	Budget helår 2022	Prognos - budget helår 2022	Utfall 2021
Socialnämnd	-3,6	-3,8	-26,3	22,6	-6,5	-31,5	25,0	-5,0
Summa	-3,6	-3,8	-26,3	22,6	-6,5	-31,5	25,0	-5,0

Kommentar till investeringsredovisning samt investeringsprognos

Kommentar utfall

Utfallet beror på försenad start av byggnation av gruppbestäder.

Kommentar prognos

Prognosen beror på försenad start av byggnation av gruppbestäder.

Stadsbyggnadsnämnd

Driftredovisning (mkr)	Utfall okt 2022	Utfall okt 2021	Budget okt 2022	Utfall - budget okts 2022	Prognos helår 2022	Budget helår 2022	Prognos - budget helår 2022	Utfall 2021
Nettokostnader	-208,1	-150,4	-215,1	7,0	-251,1	-256,1	5,0	-206,7
Kommunbidrag	-215,1	-176,2	-215,1	0,0	-256,1	-256,1	0,0	-212,3

Kommentar till driftsredovisningen

Kommentar utfall

Stadsbyggnadsnämnden redovisar för perioden en positiv avvikelse mot budget med 7,0 mkr inklusive resultatenheterna Fastighetsförvaltning och verksamhetsnära service. Resultatet består av ett överskott avseende den kommunbidragsfinansierade verksamheten (1,5 mkr) samt ett överskott för resultatenheterna Fastighetsförvaltning och verksamhetsnära service (5,5 mkr).

Avvikelser mot budget för kommunbidragsfinansierade verksamheter (1,5 mkr), fördelar sig enligt följande:

- Stadsplanering (1,7 mkr)
- Infrastrukturdrift (-3,4 mkr)
- Nämnd, ledning och stab (5,6 mkr)
- Investering och geodata (-2,4 mkr)

Verksamheter inom stadsplanering (planering/exploatering) redovisar ett överskott på 1,7 mkr (3,1 procent av verksamhetens kostnadsbudget), vilket främst består av högre intäkter (kommer oregelbundet), lägre personalkostnader på grund av vakanser samt lägre konsultkostnader.

Verksamheter inom infrastrukturdrift (gata och park) redovisar en negativ avvikelse med 3,4 mkr (1,8 procent av verksamhetens kostnadsbudget). Avvikelsen består främst av underskott avseende barmarksunderhåll (-3,1 mkr), högre takt med åtgärder inom belysning (-1,5 mkr), lägre intäkter inom parkeringsverksamheten (-2,2 mkr) och samlat underskott för vinterväghållning (-1,8 mkr). Detta möts av lägre kostnader avseende reparationsåtgärder på enskilda vägar (1,9 mkr) samt lägre bemanning och eftersläpning av vissa uppdrag inom parkverksamheten (3,2 mkr). Övriga avvikelser är låga och kommenteras inte närmare.

Den positiva avvikelsen (5,6 mkr) för nämnd, ledning och stab (23,8 procent av kostnadsbudget) består främst av tillägsbudget som ej ännu fördelats, ej förbrukad pott avseende innovation och digitalisering samt att budget för förvaltningsgemensamma aktiviteter inte har förbrukats.

Avvikelse mot budget (5,5 mkr) för resultatenheter inom Fastighetsförvaltning och verksamhetsnära service (1,0 procent av omsättning) består främst av engångsposter i form av försäkringsersättningar för bland annat Furuparksskolan samt lägre kostnader för Hertsöskolans moduler.

Kommentar prognos

Totalt redovisar stadsbyggnadsnämnden en prognos som avviker positivt mot budget (5,0 mkr), vilket är en förbättring med 7,0 mkr jämfört med prognosen från augusti. Den kommunbidragsfinansierade verksamheten prognostiserar ett underskott (-1,0 mkr).

Resultatenheterna Fastighetsförvaltning och verksamhetsnära service beräknas gå enligt budget. Överskottet om 6 mkr avser erhållit budgettillskott för Hertsöskolans moduler, som ska återföras till kommunens budgeterade resultat.

Avvikelser mot budget för kommunbidragsfinansierade verksamheter (-1,0 mkr) fördelar sig enligt

följande:

- Stadsplanering (-0,2 mkr)
- Infrastrukturdrift (-4,6 mkr)
- Investering och geodata (-2,0 mkr)
- Nämnd, ledning och stab (5,8 mkr)

Den negativa avvikelser (-4,6 mkr eller 2,1 procent av kostnadsbudget) för Infrastrukturdrift beror främst på prisökningar för drift och underhåll av enskilda vägar (-1,8 mkr), vinterväghållning (-2,2 mkr) samt lägre intäkter för parkeringsverksamheten (-2,0 mkr).

Avvikelsen för Investering och geodata (-2,0 mkr) beror delvis på att personal som planerades gå med i verksamhetsövergången för Vatten och avlopp till Luleå Miljöresurs AB valde att stanna kvar på stadsbyggnadsförvaltningen samt nyanställda projektledare som ej ännu debiterar sin tid i investeringsprojekt.

Avvikelsen för nämnd, ledning och stab (5,8 mkr) beror främst på att en del av kommunbidraget behålls centralt i förvaltningen för kommande effektiviseringar av verksamheter samt att tilldelad digitaliseringspott inte kommer att förbrukas helt.

Avvikelsen för Fastighetsförvaltning och verksamhetsnära service beräknas bli enligt budget för samtliga resultatenheter, fastighetsförvaltning, lokalvård samt vaktmästeritjänster. Överskottet om 6 mkr avser erhållet budgettillskott för Hertsöskolans moduler, som ska återföras till kommunens budgeterade resultat.

Verksamheten vatten och avlopp, som efter årsskiftet ingår i Luleå Miljöresurs AB, prognostiserar ett negativt resultat med 1,5 mkr, vilket är en förbättring med 1,0 mkr från föregående prognosperiod.

Investeringsredovisning (mkr)	Utfall okt 2022	Utfall okt 2021	Budget okt 2022	Utfall - budget okts 2022	Prognos helår 2022	Budget helår 2022	Prognos - budget helår 2022	Utfall 2021
Stadsbyggnadsnämnd investeringar	-391,7	-338,1	-649,0	257,3	-641,4	-778,8	137,4	-449,6
Stadsbyggnadsnämnd försäljningar/intäkter	221,2	120,6	139,3	82,0	223,2	167,1	56,1	140,1
Summa	-170,5	-217,5	-509,7	339,2	-418,2	-611,7	193,5	-309,6

Kommentar till investeringsredovisning samt investeringsprognos

Kommentar utfall

Utfallet för stadsbyggnadsnämnden per sista oktober är 339 mkr lägre än budget (510 mkr) för perioden.

Avvikelserna avser följande områden:

Skattefinansierade investeringar:	154 mkr
Skattefinansierade exploateringar:	74 mkr
Avgiftsfinansierade exploateringar VA:	21 mkr
Investeringar VA:	<u>90 mkr</u>
Summa avvikelse nettoinvesteringar	339 mkr

Skattefinansierade nettoinvesteringar inkl större projekt har ett utfall på 79 mkr vilket är 154 mkr lägre än periodens budget (budgeten är periodiserad i tolfte delar). Merparten av avvikelserna beror på försäljning av tomträtter och fastigheter, 142 mkr (budgeteras ej). Av resterande 12 mkr är den enskilt största, 10 mkr, att relatera till större projekt, främst Hertsö badhus, vilket är enligt plan.

Skattefinansierade exploateringsverksamheten har ett utfall som understiger periodens budget med

74 mkr (budgeten är periodiserad i tolfte delar). Inkomsterna är 41 mkr lägre än periodens budget (111 mkr) och utgifterna är 114 mkr lägre än periodens budget (148 mkr). Avvikelseerna är främst att relatera till tidsförskjutning (Kronanområdet och Hertsöfältet).

Utfallet för Vatten och avlopp är 111 mkr under periodens budget. 45 mkr ytterligare är upparbetat men ej ännu fakturerat Luleå kommun. Då hänsyn tas till detta är utfallet 66 mkr under budget (240 mkr).

- VA investeringarna understiger periodbudgeten med 90 mkr. De främsta orsakerna till detta är eftersläpning av fakturor och tidsförskjutningar för projekten Norra Sunderbyn och Uddebo intagsdel. Vidare har biogasanläggning med dispensertankstation sålts vilket också påverkar utfallet.
- Utfallet avseende exploatering Vatten och avlopp understiger budget genom att intäkterna är 19 mkr under budget och utgifterna 40 mkr under budget. Detta beror på att flera planerade exploateringar skjutits i tiden, främst Kronanvägen och Hertsöfältet

Kommentar prognos

Prognosen för stadsbyggnadsnämnden är 194 mkr lägre än budget (prognos 418 mkr jämfört mot budget 612 mkr).

Avvikelseerna avser följande områden:

Skattefinansierade investeringar:	121 mkr (Delårsrapport per 31 aug 156 mkr)
Skattefinansierade exploateringar:	64 mkr (Delårsrapport per 31 aug 54 mkr)
Avgiftsfinansierade exploateringar VA:	18 mkr (Delårsrapport per 31 aug 21 mkr)
Investeringar VA:	<u>-9 mkr</u> (Delårsrapport per 31 aug 0 mkr)
Summa avvikelse nettoinvesteringar:	194 mkr (Delårsrapport per 31 aug 231 mkr)

Prognosen för skattefinansierade investeringar inkl. större projekt är 121 mkr lägre än budget (279 mkr). Den enskilt främsta orsaken till avvikelsen är intäkter avseende försäljning av tomträtter och fastigheter (142 mkr) som ej är budgeterade. Övriga avvikelser är att relatera till tidsförskjutningar och prisökningar som följer nedan:

- etapp 2 avseende upprustning av Porsö Centrum kommer att genomföras nästa år och inte innevarande år som budgeterat (10 mkr)
- mindre tidsförskjutningar i flera projekt (4 mkr)
- reinvestering gata, prisökningseffekt (-6 mkr)
- reinvestering fastigheter, (-10 mkr) vilket är att relatera till prisökningar (byggmaterial och drivmedel).
- moduler Hertsöskolan (-8 mkr) beroende på utökning av klassrumsmodul för skolan (efterbeställd)
- Örnäset idrottsplats, försenad (-11 mkr)

Prognosen för den skattefinansierade exploateringsverksamheten är 64 mkr under budget. Inkomsterna beräknas understiga budget (133 mkr) med 63 mkr. Detta beror främst på tidsförskjutning, bla beroende på förlängda markanvisningar, dvs sista datum för försäljning. Utgifterna prognostiseras att understiga budget (177 mkr) med 127 mkr. De främsta orsakerna till detta är försenad byggstart avseende Kronanvägen och Hertsöfältet i avvaktan på tillstånd.

Prognosen för Vatten och avlopp är 18 mkr lägre än budget för exploateringsverksamheten samt 9 mkr över budget för VA investeringar. För exploateringsverksamheten beräknas inkomsterna understiga budget (34 mkr) med 23 mkr. De enskilt främsta orsakerna till detta är att merparten av inkomsterna avseende Porsögårdarna kommer att inkomma under en flerårsperiod och inte som

budgeterat under 2022 samt tidsförskjutningar. Utgifterna är 41 mkr under budget (55 mkr) vilket främst beror på tidsförskjutning avseende Kronanvägen och Hertsöfältet. För VA investeringar (-9 mkr) beror avvikelserna främst på prisökningar.

Kommunrevision

Driftredovisning (mkr)	Utfall okt 2022	Utfall okt 2021	Budget okt 2022	Utfall - budget okts 2022	Prognos helår 2022	Budget helår 2022	Prognos - budget helår 2022	Utfall 2021
Nettokostnader	-1,0	-1,3	-2,4	1,4	-2,8	-2,8	0,0	-2,8
Kommunbidrag	-2,4	-2,3	-2,4	0,0	-2,8	-2,8	0,0	-2,8

Kommentar till driftsredovisningen

Kommentar utfall

Kommentar utfall

Utfallet per sista oktober är 1,4 mkr lägre än budgeterat för samma period. Förklaring till detta är lägre driftkostnader under vår-sommar period – största delen av kostnader består av redovisningskonsulter och beräknas komma till höst.

Kommentar prognos

Kostnader kommer att jämnas ut sig under året och budget förväntas att hålla.

Valnämnd

Driftredovisning (mkr)	Utfall okt 2022	Utfall okt 2021	Budget okt 2022	Utfall - budget okts 2022	Prognos helår 2022	Budget helår 2022	Prognos - budget helår 2022	Utfall 2021
Nettokostnader	-1,7	-0,2	-1,5	-0,2	-1,8	-1,8	0,0	-0,2
Kommunbidrag	-1,5	-0,2	-1,5	0,0	-1,8	-1,8	0,0	-0,2

Kommentar till driftsredovisningen

Kommentar utfall

Valnämnden har genomfört de allmänna valen med valdag den 11 september. De flesta kostnaderna i form av material, lokalhyror och arvoden till röstmottagare är betalda under oktober vilket innebär att utgifterna är små resterande del av verksamhetsåret.

Kommentar prognos

Budgeten beräknas kunna hållas.

Överförmyndarnämnd

Driftredovisning (mkr)	Utfall okt 2022	Utfall okt 2021	Budget okt 2022	Utfall - budget okts 2022	Prognos helår 2022	Budget helår 2022	Prognos - budget helår 2022	Utfall 2021
Nettokostnader	-7,6	-7,5	-8,3	0,7	-9,7	-10,0	0,3	-8,6
Kommunbidrag	-8,3	-8,2	-8,3	0,0	-10,0	-10,0	0,0	-9,8

Kommentar till driftsredovisningen

Kommentar utfall

Utfallet för överförmyndarnämnden är +0,7 mkr för period. Nämnden har förbrukat 77% av sin budget medan riktpunkten för perioden är 83%.

Kommentar prognos

Överförmyndarnämnden förväntas lämna ett överskott på ca 0,3 mkr per helår. Nämnden ingick i slutet av 2021 en samverkan med överförmyndarnämnden i Bodens kommun avseende nämndernas verksamhetssystem. Detta har bland annat inneburit lägre kostnad för utbildning av ställföreträdare i systemet samt lägre kostnad för utveckling av systemet än budgeterat då budgeten fastställdes innan samverkan ingicks.

Finansförvaltning

Kommentar utfall

Utfallet per sista oktober är 130 mkr bättre än budget per oktober, om semesterlöneskulden (+30 mkr) exkluderas är resultatet 99 mkr bättre än budget för perioden. Pensioner, löneskuld och arbetsgivaravgifter avviker med 47 mkr semesterlöneskuld exkluderad, vilket delvis beror på att arbetsgivaravgifterna är ca 32 mkr bättre jämfört med budget, samt en positiv avvikelse för pensioner på ca 15 mkr för perioden. Internt återförda kostnader är ca -3 mkr sämre än budget för perioden. Bosättningsuppdrag är 5 mkr bättre än budget. I utfallet ingår även en reavinst på ca 6 mkr samt reaförlust på ca 4mkr som avser rivning av gamla återvinningscentralen.

Kommentar prognos

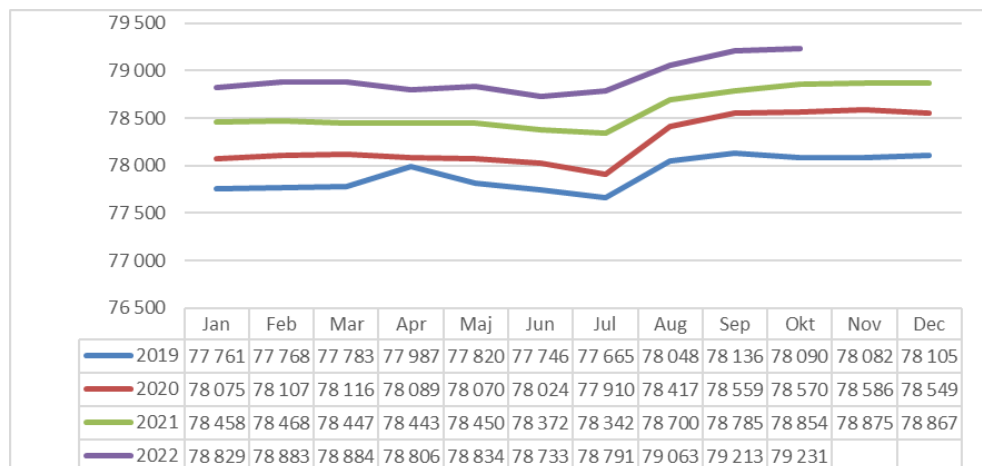
För år 2022 beräknas på finansförvaltningen ett överskott jämfört med budget på +27 mkr. Vilket beror på en försämrad prognos för internt återförda kostnader så som återföring av PO, ränta och avskrivning på ca -18 mkr totalt, samt en förväntad nedskrivning av Hertsöskolan som beräknas bli -41 mkr. Pensionsprognosen beräknas bli samma som budgeterat för året. Prognosen för realisationsvinster cirka +60 mkr och realisationsförluster -4 mkr uppgår totalt till +56 mkr bättre än budgeterat för året.

Total prognos inklusive skatter och statsbidrag, finansiella intäkter och kostnader beräknas bli ca 256 mkr bättre än budget. Det beror främst på att underlaget för skatter och statsbidrag förbättrats år 2022, +188 mkr jämfört med de prognoser som togs fram som underlag för strategisk budget år 2022-2024.

2 Befolkning och samhälle

2.1 Diagram över befolkningsutvecklingen i Luleå kommun

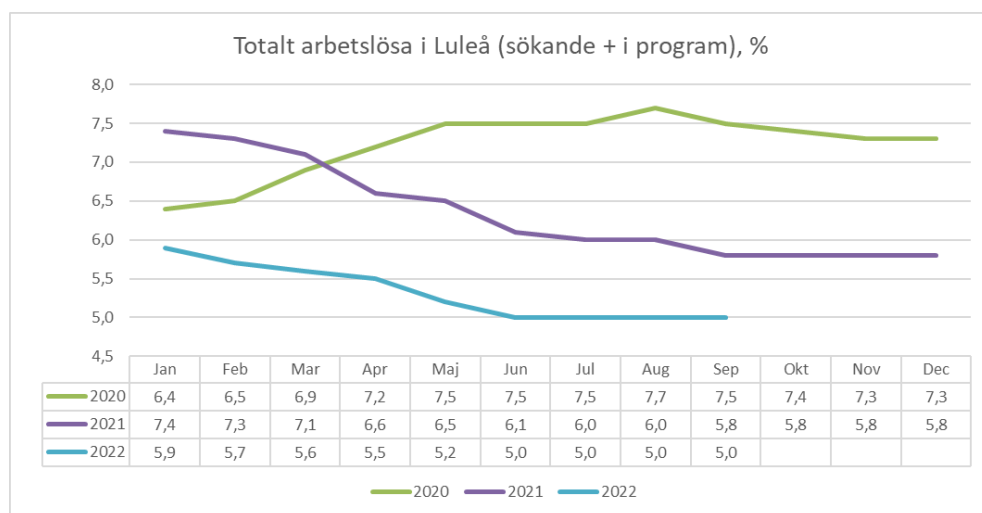
Diagrammet nedan visar befolkningsutvecklingen i Luleå kommun per månad för år 2019 - 2022. Luleå kommuns befolkning har totalt ökat med 364 invånare sedan årsskiftet, vilket är något bättre jämfört med samma period år 2021 då antalet invånare ökat med 305 personer.



2.2 Arbetsmarknadsstatistik

Tabellen nedan visar arbetsmarknadsläget i Luleå kommun innevarande månad 2022 och jämfört med 2021.

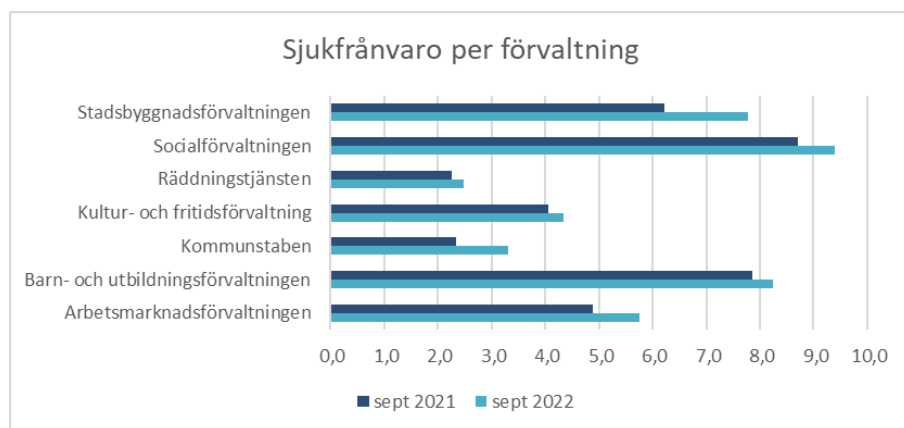
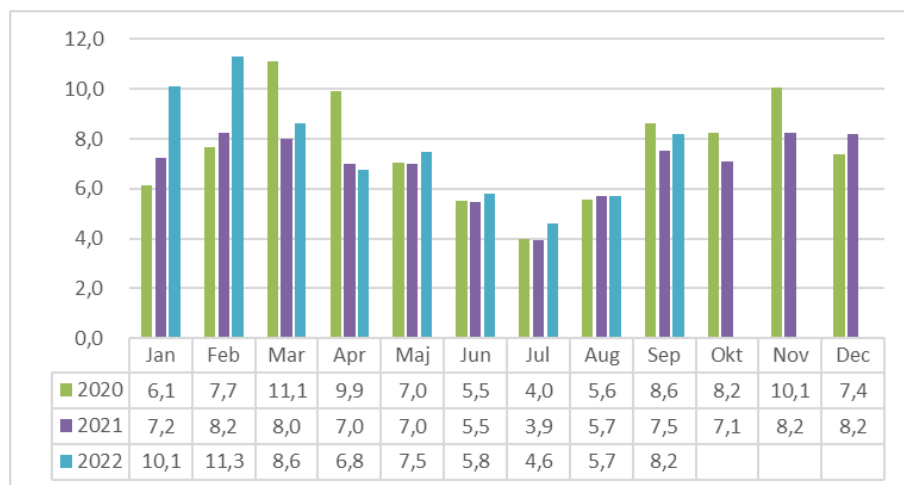
(16–64 år)	Öppet arbetslösa		Personer i program		Totalt antal arbetslösa	
	Antal sept 2022	Förändring % mot sept 2021	Antal sept 2022	Förändring % mot sept 2021	Antal sept 2022	Förändring % mot sept 2021
Luleå	857	-14,6%	1 096	-15,6%	1 953	-15,2%
Länet	2 532	-18,3%	2 956	-16,9%	5 488	-17,6%
Riket	158 838	-16,6%	173 899	-11,9%	332 737	-14,2%



3 Personalstatistik

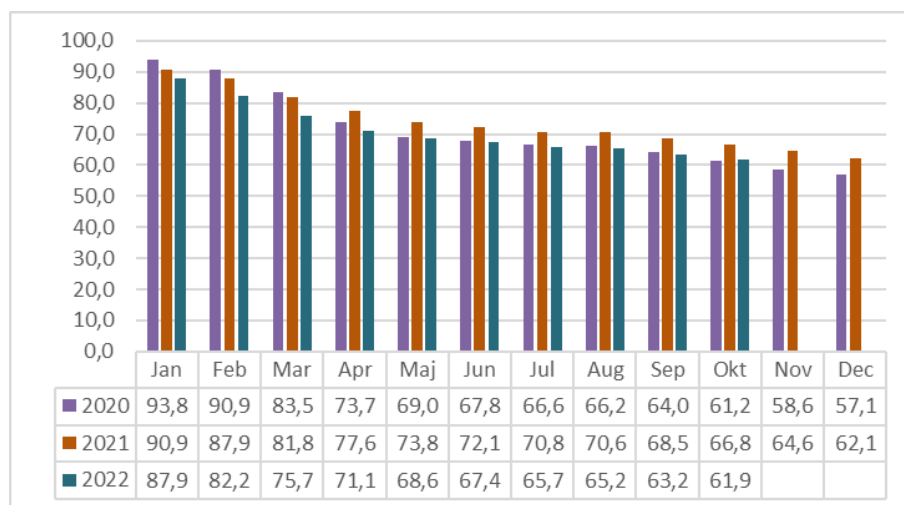
3.1 Sjukfrånvaro

Diagrammet nedan visar Luleå kommuns sjukfrånvaro i procent av arbetad tid per månad år 2020 - 2022 (med en månads eftersläpning).



3.2 Frisknärvaro

Diagrammet nedan visar Luleå kommuns frisknärvaro i procent av totala anställningar per månad år 2020 - 2022. Andelen avser personer med färre än 8 sjukfrånvarodagar.



3.3 Månadsanställda

Diagrammet nedan visar antalet månadsanställda (tillsvidare och visstidsanställda) i Luleå kommun per månad år 2022 uppdelat på kvinnor och män.

