



LULEÅ  
KOMMUN

MILJÖ - OCH BYGGNADSNÄMNDEN



# Verksamhetsplan 2024



Dokumentnamn		Kategori	Publicerad
Verksamhetsplan MBN 2024		Aktiverande	Intranätet
Ärendenr	Beslutad av	Beslutsdatum	Giltighetstid
MBF 2024/6	Miljö och byggnadsnämnden	2024-01-17	2024
Ersätter		Ärendenr	Beslutsdatum
Verksamhetsplan 2023		MBF 2023/12	2023-01-18
Dokumentägare		Gäller för	
Avdelningschef Miljö och bygg		Miljö- och byggnadsnämnden	
Syfte			
Verksamhetsplanering 2024			
Uppföljning			
-			
Underlag			
-			

## Innehållsförteckning

<b>1 Inledning</b> .....	<b>3</b>
<b>2 Uppdrag</b> .....	<b>4</b>
2.1 Verksamhet .....	4
<b>3 Mål för verksamheten</b> .....	<b>6</b>
3.1 Kommunens uppdrag som samhällsbyggare .....	6
3.2 Kommunens uppdrag som demokratiaktör .....	7
3.3 Kommunens uppdrag som serviceaktör .....	7
3.4 Kompetensförsörjning i framtidens Luleå .....	8
<b>4 Målsättning</b> .....	<b>9</b>
4.1 Effektmål 1 – Vi ska förbereda för kommande generationer .....	9
4.2 Effektmål 2 – Vi vill åstadkomma en attraktiv kommun som ständigt utvecklas .....	10
4.3 Effektmål 3 – Effektiv och tillgänglig service, såväl internt som externt i syfte att stärka förtroendet för, och nöjdheten med, kommunen .....	13
<b>5 Ekonomi</b> .....	<b>15</b>
<b>6 Utredningsuppdrag beslutade av kommunfullmäktige</b> .....	<b>16</b>
6.1 Ge snabbare och bättre service i ett växande Luleå genom fler bygglovshandläggare....	16
<b>7 Uppföljning</b> .....	<b>17</b>

## **1 Inledning**

Miljö- och byggnadsnämndens verksamhetsplan är ett dokument för planering och styrning. Planen beskriver bakgrunden till miljö- och byggnadsnämndens prioritering och bidrag till förverkligande av kommunövergripande måluppfyllelse 2040. I samband med att nämnden beslutar om sin verksamhetsplan beslutar den även om nämndens plan för intern kontroll. Avdelning miljö och bygg inom infrastruktur- och serviceförvaltningen ansvarar för att omsätta planerna i praktisk handling.

## 2 Uppdrag

Miljö och byggnadsnämnden arbetar för att Luleå kommun ska ha en väl fungerande, tillgänglig och hållbar samhällsstruktur som håller hög estetisk kvalitet både i staden och på landsbygd. Med hög service inom lagstiftningen utför förvaltningen, avdelning miljö och bygg, tillsyn och prövning inom miljö, byggande, livsmedel, hälsoskydd, tobak/alkohol, receptfria läkemedel mm. Allt i syfte att säkra en hållbar utveckling och våra medborgares hälsa och välbefinnande. En sådan utveckling bygger på förmågan att arbeta långsiktigt hållbart där utveckling och vår miljö/natur går hand i hand. Allt i syfte att trygga en hållbar kommun som är attraktiv för våra kommande generationer.

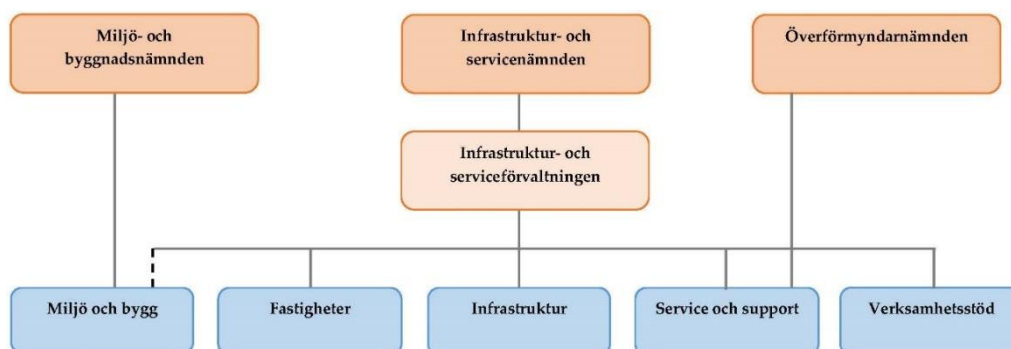
Avdelningen arbetar också aktivt i samhällsbyggnadsprocessen. Från idé till genomförande krävs en god samordning och samverkan för tydlighet i processer och hög kvalitet i det som tillkommer i vår kommun. I det arbetet handlar det mycket om att ha en röd tråd från vår vision och Framtidens Luleå till den översiktliga planeringen ned till detaljplan och bygglov och verka för att ekologisk, social och ekonomisk hållbarhet vägs in i bedömningarna.

Nämndens uppdrag regleras i detalj av reglementet som är beslutat av kommunfullmäktige.

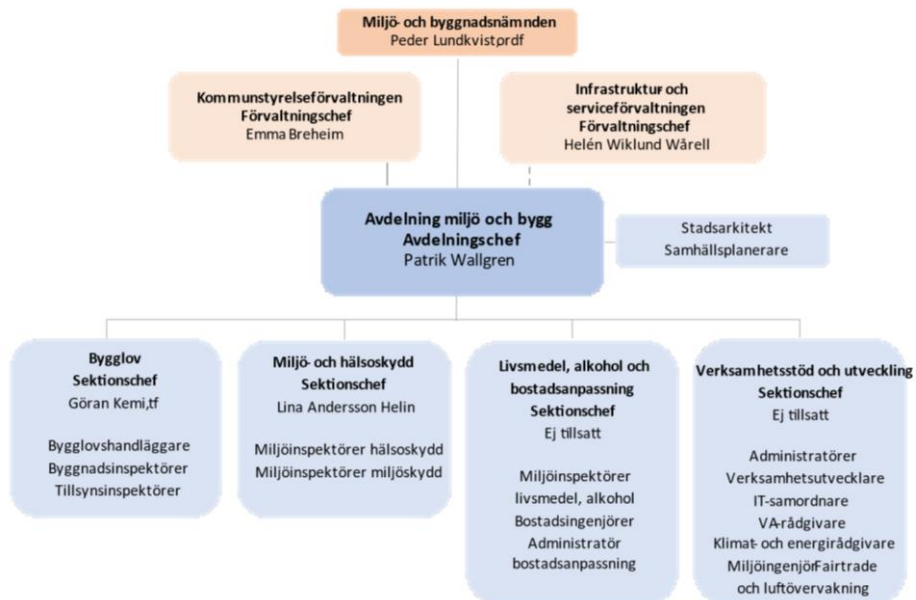
### 2.1 Verksamhet

Miljö- och byggnadsnämndens verksamhet bedrivs av en avdelning inom infrastruktur- och serviceförvaltningen, avdelning miljö och bygg. Avdelningen har, på samma sätt som övriga avdelningar inom infrastruktur och serviceförvaltningen tillgång till stödresurser från avdelning Verksamhetsstöd.

*Infrastruktur- och serviceförvaltningen*



*Avdelning Miljö och bygg*



Avdelning miljö och bygg består av sektionerna Bygglov, Miljö- och hälsoskydd, Livsmedel, alkohol och bostadsanpassning samt Verksamhetsstöd och utveckling. Totalt arbetar ca 60 personer inom avdelningen.

Avdelningen arbetar målinriktat och aktivt med främjande och pedagogisk myndighetsutövning i syfte att göra det lätt för våra kunder att göra rätt och att vi tillsammans tar ansvar för en hållbar framtid.

## 3 Mål för verksamheten

Miljö och byggnadsnämnden har beslutat om tre effektmål med utgångspunkt från nämndens reglemente och kommunens övergripande Vision, vilka är:

---

**Effektmål 1:** Vi ska förbereda för kommande generationer

---

**Effektmål 2:** Vi vill åstadkomma en attraktiv kommun som ständigt utvecklas

---

**Effektmål 3:** Effektiv och tillgänglig service, såväl internt som externt i syfte att stärka förtroendet för, och nöjdheten med, kommunen.

---

Till effektmålen finns det kopplat olika utmaningar, tillika verksamhetsmål, som styr vad förvaltningen särskilt ska beakta i målarbetet. Planen är att utmaningarna ska vara gällande under en mandatperiod, men ses över årligen för att alltid vara aktuella.

Effektmålen tar utgångspunkt från det kommunala uppdraget vilket handlar om kommunens ansvar som samhällsbyggare, demokratiaktör och serviceaktör.

Nämndens effektmål och dess underliggande utmaningar/verksamhetsmål bidrar till samtliga delar inom det kommunala uppdraget och speglar också de utmaningar och behov som nämnden har på vägen mot Vision Luleå 2040 och Framtidens Luleå där det strategiskt viktiga området Kompetensförsörjningen är en viktig faktor.

Om inte annat anges sker finansiering av samtliga mål inom befintlig tilldelad ram.

### 3.1 Kommunens uppdrag som samhällsbyggare

De övergripande målen till 2040 beslutades av kommunfullmäktige i april 2019. Med ett beslut i september 2021 tidigarelades visionen från 2050 till 2040. Syfte med målen är att göra den hållbara utvecklingen enligt visionen tydligare samt att visa hur våra långsiktiga mål förhåller sig till de globala målen i Agenda 2030.

De övergripande målen i Vision 2040 som miljö och byggnadsnämnden utifrån sitt grunduppdrag och inom ramen för kommunens ansvar för samhällsbygget i störst omfattning kan bidra till en förflyttning inom är:

- JÄMLIK – Luleås invånare har en god och jämlik hälsa.
- DELAKTIGHET – Luleås invånare är delaktig i samhällets utveckling.
- NATUR – Luleås naturvärden finns kvar och har plats att utvecklas.
- KLIMAT – Luleå har ingen påverkan på klimatet.

- GRANNSKAP – Luleås invånare bor i ett gott grannskap.
- VARDAG – Luleås invånare har ett hållbart vardagsliv.

### **3.2 Kommunens uppdrag som demokratiaktör**

Det övergripande målet, **Luleås invånare är delaktiga i samhällets utveckling**, syftar till att försvara demokratin, att öka möjligheterna till delaktighet, att driva dialoger och att nå en jämställd representation. En systematisk och nära dialog med invånare samt att öka insyn och transparens är nödvändiga för att målet ska nås. Av program till Vision Luleå 2040 framgår också att kommunen ska arbeta med en aktiv kunddialog för att söka kunskap, erfarenhet och förslag, samt att det ska skapas utrymme för innevånarens inflytande och delaktighet i kommunens och samhällets utveckling.

Inom ramen för sitt uppdrag bidrar miljö och byggnadsnämnden till den demokratiska processen och det övergripande målet DELAKTIG genom dialog och kommunikation med medborgare och näringsliv samt genom samverkan med andra parter. Den främjande och pedagogiska myndighetsutövningen gällande kommunens roll som serviceaktör stödjer också det övergripande målet DELAKTIG.

### **3.3 Kommunens uppdrag som serviceaktör**

Luleå kommuns service ska ligga i nationell framkant när det gäller nöjda kunder, kvalitet, effektivitet och nyttjande av teknikens möjligheter. Vår servicekultur ska genomsyra hela kommunen och förstärka upplevelsen av oss som en förtroendefull serviceorganisation.

Det handlar om att ständigt förenkla, förnya och förbättra oss i våra uppdrag – bidra till en enklare vardag för de vi finns till för. Bemötande och tillgänglighet ska präglas av en helhetssyn på vad som är till samlad nytta för kommunen. Användarresan mellan olika tjänster och verksamheter ska uppfattas enkel och sömlös. För att upprätthålla och stärka vår drift- och utvecklingskapacitet, behöver vi accelerera utvecklingen av verksamheterna, digitala lösningar och samverkan inom kommunkoncernen, tillsammans med andra kommuner och nationella aktörer.

Miljö och byggnadsnämnden har ett viktigt uppdrag att erbjuda en effektiv och tillgänglig service vilket är en högt betydelsefull och prioriterad uppgift för att stärka förtroendet för, och nöjdheten med, kommunen. Ur ett långsiktigt perspektiv stödjer utveckling av servicen även det övergripande målet INNOVATION.



### 3.4 Kompetensförsörjning i framtidens Luleå

Att rekrytera, behålla och utveckla rätt kompetenser kommer att bli ännu viktigare när verksamheter utvecklas och när konkurrens om arbetskraft och pensionsavgångar ökar.

Viktiga framgångsfaktorer för kompetensförsörjning inom Luleå kommun och där verksamheten inom miljö och bygg kan bidra handlar till exempel om:

- Kompetensattraktion – att samarbeta med andra arbetsgivare i Luleå och norra Sverige för att attrahera kompetens till regionen.
- Att, med stöd av det gemensamma arbetsgivarvarumärket, och platsvarumärket sprida en positiv bild av våra verksamheter och skapa extern nyfikenhet.
- Att medarbetare känner stolthet över sitt uppdrag och sin arbetsplats.
- Att vara en intressant och aktiv arbetsgivare som är kreativ, framåtskridande och bedriver en verksamhet som är på framkant.
- Att skapa bästa förutsättningarna att föra över viktig kunskap till nya medarbetare för erfarenhetsuppbyggnad och snabbare introduktion till uppdraget. Detta kan bland annat skapas genom verktyg som på ett enkelt sätt kan spara data över tid.

## 4 Målsättning

### 4.1 Effektmål 1 – Vi ska förbereda för kommande generationer

Effektmål 1 utgår från kommunens uppdrag som samhällsbyggare samt demokratiaktör stödjer de övergripande målen JÄMLIK, DELAKTIG, NATUR, GRANNSKAP och VARDAG.

Utmaningar/verksamhetsmål med koppling till effektmålet:

- Vi verkar för att den miljö där barn vistas är säker, hälsosam och utvecklande.
- Vi ska tillsammans arbeta för en hållbar framtid.
- Självförsörjning.

#### 4.1.1 Mål som bidrar till kommunen som samhällsbyggare

##### 4.1.1.1 Vi verkar för att den miljö där barn vistas är säker, hälsosam och utvecklande

Utmaningen/verksamhetsmålet syftar till att utveckla arbetet med barnens rätt för att på allra bästa sätt värna om och ta hand om våra medborgare som är vår framtid – barnen.

Verksamhetsmålet anknyter till Artikel 3 i barnkonventionen. Artikel 3: Barnets bästa – vid alla åtgärder och beslut som rör barnet direkt eller indirekt, ska barnets bästa beaktas i första hand. Inom ramen för nämndens uppdrag omhändertar avdelning miljö och bygg barnperspektivet genom:

- Använda barnkonventionen som en delmängd i våra beslutsprocesser.
- Tillsyn som påverkar barn direkt eller indirekt.
- Skapa goda bebyggda miljöer i stads- och landsbygd.
- Bostadsanpassning för barn och unga.
- God luftkvalitet.

De övergripande målen JÄMLIK och GRANNSKAP stöds.

Genomförda aktiviteter kommer att rapporteras i samband med delårs- och helårsrapporteringen.

##### 4.1.1.2 Vi ska tillsammans arbeta för en hållbar framtid

Tillsammans med våra medborgare och företag tar vi ett gemensamt ansvar för vår hållbara utveckling. Myndighetsutövningen har till uppgift att med lagstiftningen som

grund fatta hållbara beslut utifrån ett ekonomiskt, ekologiskt och socialt perspektiv. Viktiga beståndsdelar i arbetet är Vision 2040, avdelningens tillsynsplan, miljömål, folkhälsomål, livsmedelsmål och agenda 2030. För att nå en hållbar utveckling krävs ett starkt tillsammanskap med företag och medborgare för att hitta lösningar som gör att vi når längre än vad lagstiftningen lägger grunden för.

Det övergripande målet VARDAG stöds.

Titel	Utfall 2022	Utfall 31 aug 2023	Mål 2024
Hållbar miljö – Antal (st) genomförda tillsyner av enskilda avlopp. (NY – mäter antalet genomförda tillsyner istället för åtgärdstakt)	Nytt	Nytt	90*

*\*2024 drar avdelningen ned på antalet tillsynsobjekt för att arbeta bort Råneå älvdals genomförda tillsyn tidigare år. Syftet är att få en bättre ärendebalans, bättre arbetsmiljö och bättre service till våra kunder. Tidigare år har antalet tillsynade objekt legat på 150-200 avlopp/år*

#### 4.1.1.3 Självförsörjning

I planerings- och byggprocessen kan vi styra byggandet så att värdefull jordbruksmark bibehålls och lokala matproduktionen kan utvecklas i syfte att öka självförsörjningsgraden. I planeringen kan perspektiv kring självhushållning (exempelvis kolonilotter och närodlat) tas med som viktiga perspektiv och utvecklingsområden. Förutom möjlighet till odling kan sådana initiativ även bli mötesplatser i kommunen som ökar attraktiviteten och tryggheten i samhället.

De övergripande målen NATUR och VARDAG stöds.

## 4.2 Effektmål 2 – Vi vill åstadkomma en attraktiv kommun som ständigt utvecklas

Effektmål 2 utgår från kommunens uppdrag som samhällsbyggare och demokratiaktör samt det strategiskt viktiga området Kompetensförsörjning. Effektmålet stödjer de övergripande målen VARDAG och DELAKTIG.

Utmaningar/verksamhetsmål med koppling till effektmålet:

- Ökad dialog och kommunikation med medborgare och näringsliv i tidiga skeden som skapar förutsättningar att öka kommunens attraktivitet.
- Säkerställa att vi har trygga, rena, tillgängliga och tilltalande miljöer.

- Utökad och vidareutvecklad samverkan inom kommunkoncernen samt med näringsliv, akademi, andra kommuner och övriga intressenter/samarbetspartners.
- Vi skapar stolthet för landsbygd, stad och vårt arbete.
- Möta det arbetskraftsbehov samt den kompetensutmaning som den accelererade och hållbara samhällsomställningen kräver.

## **4.2.1 Mål som bidrar till kommunen som samhällsbyggare**

### **4.2.1.1 Säkerställa att vi har trygga, rena, tillgängliga och tilltalande miljöer**

Avdelningen har en viktig roll att genom sina ordinarie processer säkerställa och ställa krav på verksamheter och medborgare kring trygghet, tillgänglighet, städade, säkra och tilltalande miljöer.

Det övergripande målet VARDAG stöds.

## **4.2.2 Mål som bidrar till kommunen som demokratiaktör**

### **4.2.2.1 Ökad dialog och kommunikation med medborgare och näringsliv som skapar förutsättningar att öka kommunens attraktivitet.**

Dialog och kommunikation med medborgare och näringsliv är viktigt för hur vår kommun upplevs. Det handlar dels om att förmedla information och skapa rätt förväntningar men dels, och viktigast, att genom dialog lyssna in och förstå våra intressenters behov och använda de medel vi har till förfogande på bästa sätt.

Det övergripande målet DELAKTIG stöds.

Titel	Utfall 2023	Utfall 31 aug 2023	Mål 2024
Antal (st) företagsbesök.	Nytt	Nytt	12

### **4.2.2.2 Utökad och vidareutvecklad samverkan inom kommunkoncernen samt med näringsliv, akademi, andra kommuner och övriga intressenter/samarbetspartners.**

En del i arbetet kan vara att bjuda in företag, organisationer och medborgare i vårt arbete för att bygga kunskap tillsammans. Nya lagar, föreskrifter, rutiner mm behöver förankras och vara förutsägbara för bästa effekt i samhället.



Det övergripande målet DELAKTIG stöds.

Genomförda aktiviteter kommer att rapporteras i samband med delårs- och helårsrapporteringen.

### **4.2.3 Mål som bidrar till kompetensförsörjning**

#### **4.2.3.1 Möta det arbetskraftsbehov samt den kompetensutmaning som den accelererade och hållbara samhällsomställningen kräver.**

Den positiva utvecklingen i Luleå, inom länet och i närområdet kommer att ställa ökade krav på kommunen som myndighet. En ökad konkurrens om arbetskraften kan innebära att det blir svårare att rekrytera personal med rätt kompetens och erfarenhet. För att möta detta behöver vi jobba med att stärka varumärket och se till att kommunens erbjudande är attraktivt för att kunna locka fler till offentlig sektor. Vi ser också vikten av att kommunens verksamheter stärker närvaron i tidiga skeden i samhällsbyggnadsprocessen vilket kommer att kräva nya sätt att arbeta, nya funktioner som behöver skapas och erfarenhet för att snabbt kunna vägleda i en fråga. Avdelningen kommer under året genomföra åtgärder men också göra en framtidsanalys för hur uppdrag, förväntningar och resurser ska gå hand i hand.

Avdelningen arbetar också tillsammans i olika nätverk för att lära av varandra, belysa gemensamma utmaningar och samverka för bättre effekt i våra processer. Avdelningen miljö och bygg ingår i nationella nätverk tillsammans med SKR, fyrkantsamverkan med våra närmaste kommuner och nyckeltal i norr som är ett samverkansforum med 7 kommuner i Norr- och Västerbotten.

Genomförda aktiviteter kommer att rapporteras i samband med delårs- och helårsrapporteringen.

#### **4.2.3.2 Vi skapar stolthet för landsbygd, stad och vårt arbete**

Genom vårt aktiva arbete med en främjande och pedagogisk myndighetsutövning kommer våra kunder bli nöjdare och vi stoltare över vårt uppdrag. Stolthet av arbetet gör att vi känner att vi spelar roll och att vi bidrar till en god arbetsmiljö på avdelningen. Stolthet skapas genom att vi har nöjda kunder, en god intern samverkan där vi skickligt gör hela kommunkoncernen tillsammans och att vi kan visa goda resultat.

### 4.3 Effektmål 3 – Effektiv och tillgänglig service, såväl internt som externt i syfte att stärka förtroendet för, och nöjdheten med, kommunen

Effektmål 3 utgår från kommunens uppdrag som serviceaktör och servicen till de som bor, verkar och vistas i Luleå kommun. Effektmålet stödjer i huvudsak de övergripande målen JÄMLIK och INNOVATION.

Utmaningar/verksamhetsmål med koppling till effektmålet;

- Underlätta för alla att ta del av våra tjänster genom att erbjuda och vidareutveckla lösningar för självservice.
- Främjande och pedagogisk myndighetsutövning

#### 4.3.1 Mål som bidrar till kommunen som serviceaktör

##### 4.3.1.1 Främjande och pedagogisk myndighetsutövning

Främjande och pedagogisk myndighetsutövning handlar om att vidareutveckla och effektivisera arbetsprocesser för ökad kvalitet och service. Det ska vara lätt att förstå våra beslut och vi ska som myndighet arbeta för att hjälpa, guida och vägleda våra medborgare och företag att göra rätt och vi ger bra service. Forskning visar att ett ökat förtroende för myndigheten fås bland annat genom ett lyhört arbetssätt vilket också ofta ger ökad regelefterlevnad i samhället. En viktig framgångsfaktor är att arbeta med dialog i våra olika processer och förbättra tillgängligheten till vår verksamhet genom att öka lättheten att komma i kontakt med oss för att kunna få råd och stöd.

Titel	Utfall 2022	Utfall 31 aug 2023	Mål 2024
Pedagogisk myndighetsutövning – Andel (%) ärenden inom plan- och bygglagen som är kompletta vid ansökan. (NY – måttet har ändrats för att mäta andelen kompletta ärenden istället för inte kompletta.)	50	45	65*
Uppnä rättssäker och effektiv verksamhet – Kundnöjdhet (NKI) inom Miljö och byggs verksamheter.	73	74	75

\*2024 ändras mätetalet från att mäta antalet inte kompletta ärenden till att sträva efter en ökad mängd kompletta ärenden. Målet för 2024 på 65 % har med samma metodik legat på 55 % 2023 och 50 % 2022. Syftet med ändringen är att i bättre anda med vårt utvecklingsarbete sträva efter positiva förbättringar istället för tvärtom.

#### **4.3.1.2 Underlätta för alla att ta del av våra tjänster genom att erbjuda och vidareutveckla lösningar för självservice.**

En viktig framgångsfaktor i tillägg till dialog i våra olika processer handlar om att öka tillgängligheten till vår verksamhet. Vi vägleder och guidar våra kunder att göra rätt bland annat genom en bra hemsida och bra e-tjänster i tillägg till ökad tillgänglighet till våra handläggare för dialog. Vi arbetar med digitalisering för att underlätta kontakten med kommunen i våra frågor.

Titel	Utfall 2022	Utfall 31 aug 2023	Mål 2024
Digital ansökningsprocess – Andel (%) ansökningar och anmälningar via våra e-tjänster.	53	-	60

#### **4.3.1.3 Arbeta för att Luleå Industripark realiserar genom deltagande i tidiga skeden.**

Luleå industripark är ett samordningsprojekt för att hantera de komplexa samband som uppstår under utveckling och etablering av industrier, logistik och infrastruktur inom det samlade området Svartön och Hertsöfältet. Projektet ska så långt som möjligt omhändertas och finansieras som ett exploateringsprojekt för detta område, med ett affärscase som ska ge ett positivt kommunal- och samhällsekonomiskt resultat. Under 2024 behöver kostnader som inte kan inkluderas i exploateringsbudget hanteras i befintliga linjebudgetar. Resurstillsättning till projektet från linjeverksamheten ska prioriteras. Linjens förutsättningar för att ta ansvar för sina utlånade resurser ska säkras.

Avdelningen miljö- och bygg behöver se över möjligheten att avsätta resurser till projektet då det är av yttersta vikt för kommunens framtida utveckling. Utmaningen att hantera blir att hitta tid utöver det som är lagstyrt att vi måste göra och prioritera i ett uppdrag som redan idag är fulltecknad. Med ett ökat krav/önskemål om att kunna delta i tidiga skeden behöver verksamheten se över om nya funktioner behöver skapas för att möjliggöra det som efterfrågas. Viljan för att delta i tidiga är självklar för verksamheten men svårigheten är att frigöra resurser i den omfattning som krävs och med alla övriga satsningar som vi behöver göra. För att lyckas på längre sikt behöver avdelningen stärka upp med mer resurser vilket kommer att leda till ökade kostnader för verksamheten eller projektet.

## 5 Ekonomi

BUDGET (tkr)	Budget 2024	Plan 2025	Plan 2026
Kommunbidrag, tkr	29 480	29 039	29 059
Investeringsplan, tkr	500	500	500

MBN:s kommunbidrag enligt Kommunfullmäktiges beslut om budget för 2024 samt 2025–2026.



## **6 Utredningsuppdrag beslutade av kommunfullmäktige**

### **6.1 Ge snabbare och bättre service i ett växande Luleå genom fler bygglovshandläggare**

I samband med Kommunfullmäktiges Plan och budget för 2023 tilldelades nämnden extra medel motsvarande 1 mkr för att kunna anställa fler bygglovshandläggare, vilket har gjorts under 2023. Extra medel har fallit ut i förstärkning av en bygglovshandläggare och en förstärkning för att hantera förorenad mark.

## 7 Uppföljning

Avdelning miljö och bygg redovisar resultat och förflyttning i samband med delårsrapporterna och i årsberättelsen. Utöver detta kommer nämnden löpande under året få information som knyter an till mål, planer och de utmaningar nämnden identifierat.